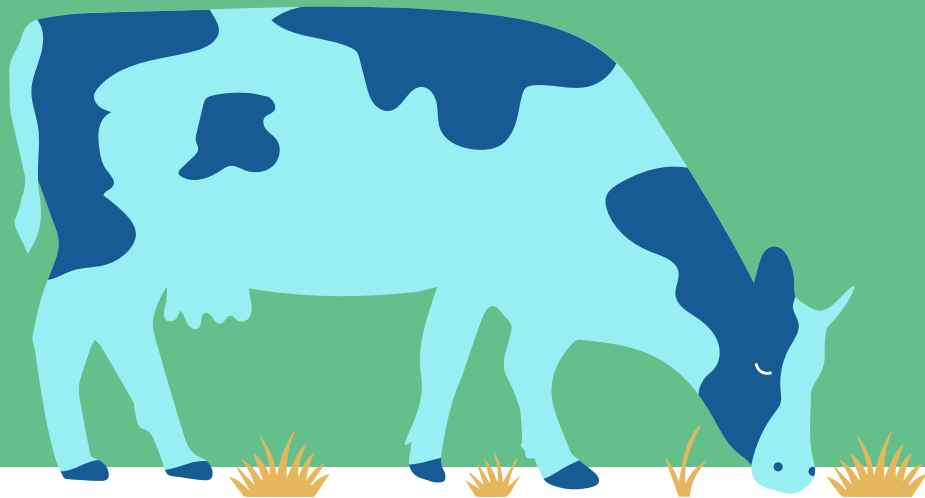


Nuoren viljelijän aloitustuki

Olli Löyttyniemi



Tilanpidon aloittamisen rahoitus aloitustuella

- Avustus
- Korkotuki
- Varainsiirtoverovapaus
- (Valtiontakaus)

Tukijaksot

- Aloitustukea voi hakea jatkuvasti. Hakemukset ratkaistaan tukijaksoittain, jotka ovat:
 - 1) 16 päivästä lokakuuta 15 päivään tammikuuta;
 - 2) 16 päivästä tammikuuta 15 päivään maaliskuuta;
 - 3) 16 päivästä maaliskuuta 15 päivään elokuuta;
 - 4) 16 päivästä elokuuta 15 päivään lokakuuta.

Aloitustukipäätösten takarajat v.2024

- Tukijaksoittain:
 - 1) viimeistään 28.4.2024
 - 2) viimeistään 30.6.2024
 - 3) viimeistään 30.10.2024
 - 4) viimeistään 31.12.2024

Aloitustukihakemukseen tarvittavat liitteet 1/3

- Puuttuvilla liitteillä suuri merkitys käsittelyaikatauluun
- Liiketoimintasuunnitelma Inro 3430 ja siihen liittyvät taloussuunnitelma-laskelmat
- Pankin luottolupaus korkotukilainasta Inro 3311

Aloitustukihakemukseen tarvittavat liitteet 2/3

- Jäljennös kauppakirjasta, lahjakirjasta, vuokrasopimuksesta tai muusta vastaavasta saantoasiakirjasta (useimmiten luonnos)
- Jäljennökset lisävuokrasopimuksista (tarvittaessa, mutta yleensä selvitetään pelkästään liiketoimintasuunnitelmassa)
- Jäljennös hakijan viimeisimmästä verotuspäätöksestä
- Jäljennös luopujan/(hakijan) verolomakkeesta 2 (maatalouden veroilmoitus)

Aloitustukihakemukseen tarvittavat liitteet 3/3

- Jäljennös koulutodistuksista (hankittu koulutus ja työkokemus tai sitoumus koulutuksen hankkimisesta 36 kk kuluessa tuen myöntämisestä selvitetään myös liiketoimintasuunnitelmassa)
- Tarvittaessa yhtymäsopimus (päättäntävalta nuorella viljelijällä)

Hyrrän näyttölomakkeille tallennettavat tiedot

- Aloitustukihakemuksissa jonkin verran puutteita:
 - Hankesuunnitelma / maatalan kehittämistoimenpiteet
 - Kustannusarvio
 - Seurantatiedot / tavoitteet
 - Luottolupauksen tiedot

Nämä puutteet johtuvat useimmiten siitä, että hakemuksessa ei ole vielä varsinaista ko. liitettä (liiketoimintasuunnitelma ja luottolupaus).

Aloitustuen valintakriteerit

- 1. Yritystoiminnan taloudelliset edellytykset
- 2. Tilan tuotantoedellytykset
- 3. Tilan kehittämistoimet ja toiminnan kestävyys

Aloitustuki yrittäjätulon mukaan 1/2

Taso I / 80 000 €

Maatalouden yrittäjätulo vähintään 25 000 €

Avustus 40 000 €

Korkotuen ja varainsiirtoverovapauden arvo enintään 40 000 €, josta korkotuen määrä enintään 35 000 €

Aloitustuki yrittäjätulon mukaan 2/2

Taso II / 30 000 €

Maatalouden yrittäjätulo vähintään 15 000 €

Avustus 10 000 €

Korkotuen ja varainsiirtoverovapauden arvo enintään 20 000 €, josta korkotuen määrä enintään 15 000 €

Yrittäjätulorajan täytyminen aloitustuessa viimeistään myöntämisvuotta seuraavana kolmantena kalenterivuonna

Korkotukilaina maatalan ja/tai maatalousirtaimiston hankintaan

- Korkotukilainan enimmäismäärä voi olla enintään 80 % hyväksyttävistä kustannuksista
- Korkotukilainaa maatalan ja/tai maatalousirtaimiston hankintaan voidaan myöntää yhteensä enintään
250 000 € (tasolla I) tai 170 000 € (tasolla II)
- Korkotuen määrä on 3 %-yksikköä
- Lainan saaja maksaa lainasta vähintään 1 % vuotuista korkoa
- Korkotukilainan korkotuen maksu ei rajaudu enää viiteen vuoteen aloitustuessa vaan sen maksu voi jatkua niin kauan kuin sitä riittää

Aloitustuen myöntämisen edellytyksiä

- yhtymän osakkaat (=luonnolliset henkilöt) voivat kukin saada nuoren viljelijän aloitustuen, jos kaikki osakkaat täyttävät ehdot (ikä, ensimmäistä kertaa tilanpidosta vastaavaksi elinkeinonharjoittajaksi, yrittäjätulo)
- maatilaa kohden voidaan myöntää vain yksi aloitustuki silloin, kun hakijoina ovat puoliset yhdessä omistamansa tilan osalta; puolisoiden yrittäjätulo yhdessä täyttää edellytyksen
- maatalouden rakennetukilain mukaan tuen saajana on yhteisö, ei yksittäinen osakkeenomistaja -> tuki myönnetään yhteisölle oikeushenkilönä, ja siksi osakkeenomistajien lukumäärän mukaan tukea ei myönnetä ->vain yksi nuoren viljelijän aloitustuki

Aloitustuen (avustus) maksaminen

- Aloitustuen saaja hakee jatkossa itse maksatusta Hyrrässä
- Aloitustuen avustusosuus maksetaan kahtena saman suuruisena eränä.
- Avustuksen ensimmäisen erän maksamisen edellytyksenä on, että tuen saaja esittää selvityksen tilanpidon aloittamisesta (lopullinen saantokirja)
- Avustuksen toisen erän maksamisen edellytyksenä on liiketoimintasuunnitelman toteuttaminen (sis. myös ammattitaitovaatimuksen)
- Toinen erä on kuitenkin haettava viimeistään 3,5 vuoden kuluttua tukipäätöksen tekemisestä.

Aloitustukeen liittyvän lainan nostaminen

- Tilanpito aloitettu (lopullinen saantokirja)
- Nostolupahakemus Hyrrässä
- Korkotukilaina saadaan nostaa enintään kahdessa erässä

Todistus varainsiirtoverovapaudesta

- Jos nuoren viljelijän aloitustuki maanhankintaan on myönnetty maatalouden rakennetukilain (1476/2007) mukaisena lainana, tuen saaja voi saada vapautuksen veron suorittamisesta toimittamalla ELY-keskukseen jäljennöksen (sähköpostilla) korkotukilainan velkakirjasta verovapaustodistuksen antamista varten (velkakirjassa päiväys ja allekirjoitus)

Nuoren viljelijän aloitustuki

Hämeen ELY-keskus, maaseutuyksikkö

- Olli Löyttyniemi 0295 025 074
- Kirsi Ilvesviita-Koljonen 0295 025 048 (aloitustuen korkotukilainojen nostoluvat)
- Eija Purtsi 0295 025 089 (aloitustuen avustusosuuden maksatukset)