

VILJELIJÄTUKI-INFO 2024

Järjestäjät:

**Uudenmaan ELY-
keskus,
Uudenmaan kuntien
maaseutuhallinnot,
MTK Uusimaa**



maaseutu.fi / Uusimaa



Esitys perustuu Ruokaviraston tähänhetkisiin tietoihin.

Hakuopas ja sitoumusehdot: www.ruokavirasto.fi

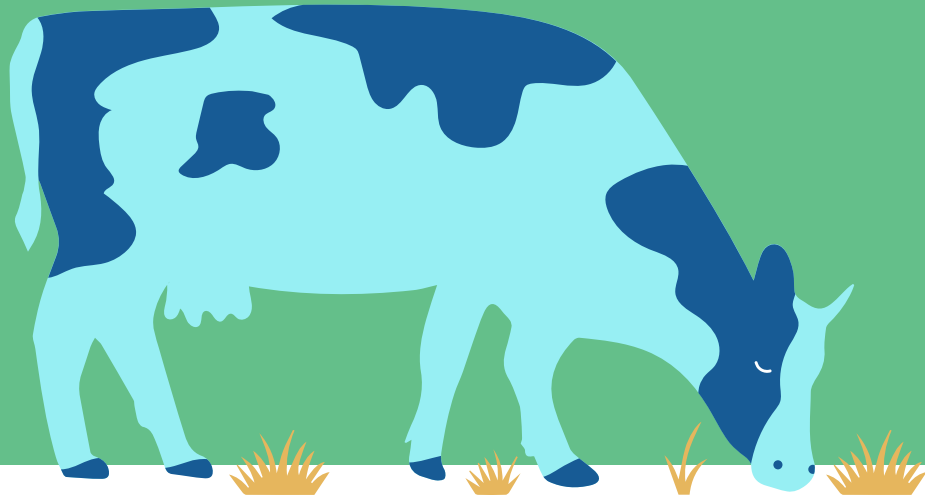
Sisältö:

- Näin täytät aktiiviviljelijävaatimuksen
- Ehdollisuuden vaatimukset
- Peltotuet ja tukiehtojen muutoksia vuodelle 2024
 - Perustulotuki ja uudelleenjakotulotuki
 - Erikoiskasvipalkkiot
 - Nuorten viljelijöiden tulotuki
 - Ekojärjestelmätuki
 - Luonnonhaittakorvaus
 - Ympäristökorvaus
- Maatalousmaa ja maataloustoiminta 2024
- Tukien hakeminen vuonna 2024



Aktiiviviljelijä

<https://www.ruokavirasto.fi/tuet/maatalous/perusehdot/aktiiviviljelijä/>



AKTIIVIVILJELIJÄ 1(2)

Suorat tuet: Perustulotuki, uudelleenjakotulotuki, EU:n eläinpalkkiot, nuorten viljelijöiden tulotuki, ekojärjestelmätuki

- Ehdon on täytyttävä joka vuosi
- Tuenhakija täyttää aktiiviviljelijän ehdon jos:
 1. Edellisenä tuenhakuvuonna hakijan **suorat tuet** ovat olleet korkeintaan 5000 euroa

TAI

2. Hakijan päätoimiala liittyy maatalouden harjoittamiseen

JA

hakija on arvonlisäverovelvollinen alkutuottajana www.ytj.fi

Jos hakija ei täytä aktiiviviljelijän ehtoa kummallakaan yllä olevista perusteista, hänen on todistettava maataloustoiminnan harjoittaminen muilla asiakirjoilla

- Osto- ja myyntitositteet, veroilmoituksen tiedot myyntituloista/maatalouden menoista

Aktiiviviljelijä peltotukien haussa

Peltotukihaussa ilmoitetaan:

Y-tunnus

- Jos sama tuenhakija kuin edellisessä eläinpalkkiohaussa tai peltotukien haussa, Y-tunnus esitäytetään peltotukihaussa.

Päätoimiala

- Haetaan automaattisesti rekisteristä Y-tunnuksen perusteella.

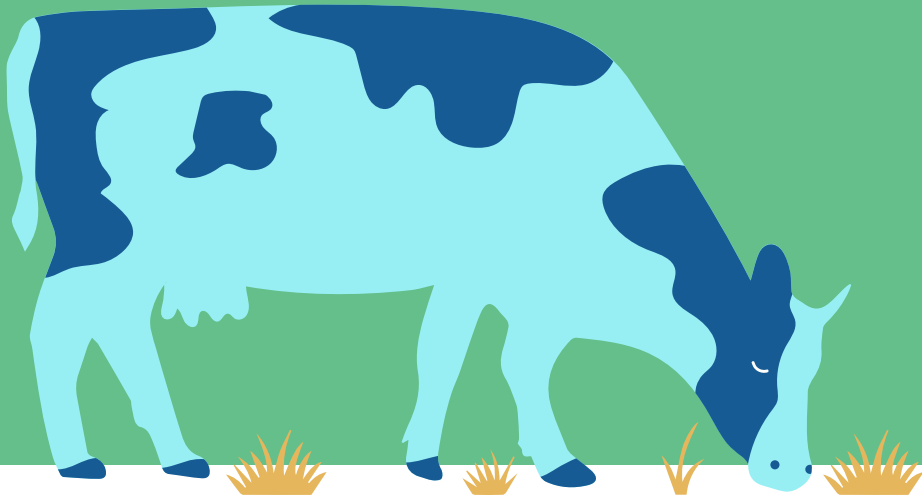
ALV

- Kyllä/Ei -tieto esitäytetään, samoin kuin Y-tunnus.



EHDOLLISUUS

Koskee kaikkia, jotka viljelevät ja saavat tukia



Mitä ehdollisuus tarkoittaa?

- Perusehto, josta ei makseta tukea
- Koskee kaikkia viljelijöitä ja viljelijätukia
- Ehdollisuuden laiminlyönnin seuraamukset kohdistuvat kaikkiin viljelijätukiin

- Ehdollisuuden opas 2024 vuodelle on julkaistu ja löytyy www.ruokavirasto.fi/ehdollisuus
 - Tässä esityksessä ei käydä läpi kaikkia ehtoja

Pysyvän nurmen säilyttäminen

- Pysyvä nurmi on alaa, jolle on ilmoitettu nurmikasveja yli 5-vuotta peräkkäin.
 - Voi olla peltoa tai luonnonlaidunta
 - Kasvuston uusiminen nurmeksi ei katkaise nurmivuosien kertymistä.
 - Pysyvän nurmen määrä suhteessa maatalousmaan määrään ei saa vähentyä yli viittä prosenttia vahvistetusta viiteosuudesta (v. 2018 pysyvän nurmen ala). → jos vähenee, tulee säilyttämis- ja ennallistamisvaatimuksia pysyvän nurmen aloille.
- Vaatimus koskee kaikkia viljelijöitä, **myös luomutiloja**
- Nurmivuodet nollaantuvat, jos lohkolle ilmoittaa muun kuin nurmivuosia kerryttävän tai ylläpitävän kasvin
 - Huomioithan kuitenkin että Natura-alueiden pysyvät nurmet tulee säilyttää!
- Jos ilmoitat pysyvän nurmen alalle ekojärjestelmätuen viherlannoitusnurmia, luonnonhoitonurmia tai tuottamattomaksi alaksi ilmoitettua viherkesantoa (nurmi ja niitty):
 - Alaa ei lueta pysyväksi nurmeksi tukihakuvuonna
 - alat huomioidaan ehdollisuuden vähimmäismaanpeitteessä

Pysyvä nurmikasvusto raivioilla ja turvemaille







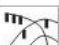




- Pysyvän nurmen säilyttämisvaatimus koskee:
 - Vuoden 2022 jälkeen muusta käytöstä maatalousmaaksi otettuja aloja
 - Turvetuotannossa olleita aloja.
- Aloja ei saa kyntää
 - Voit uusia nurmikasvuston suorakylvönä tai kevennetyllä muokkauksella niin, että kylvät uuden kasvuston välittömästi aiemman kasvuston muokkauksen jälkeen
- Vaatimus pysyvästä nurmikasvustosta ei koske:
 - Lohkoja jotka olivat viljelykelpoisia viimeistään 31.12.2022.
 - Peruskunnostustoimet tulee olla tehty ja alan tulee olla sellaisessa kunnossa, että sitä voidaan viljellä tavanomaisen sadon tuottamiseksi.
 - Tilusjärjestelyn perusteella hallintaasi tulleita aloja
 - Lohkon muotoa parantavia muutoksia
- Huom. Turvemaille omia määräyksiään mm. uusimisen suhteen, lisäksi tulossa lisävaatimuksia vuodesta 2025 alkaen, esim. ei saa kaivaa uusia avo-ojia turvemaille.

Suojakaistat

- Peruslohkoilla, jotka sijaitsevat vesistöjen varsilla tulee olla vähintään 3 m leveä suojakaista.
 - Huom. 1 m piennarvaatimus valtaojien varrelta poistunut
- Suojakaistat perustetaan monivuotisilla nurmikasveilla
 - Voi kylvää myös suojaviljaan (muutos)
- Puuvartista kasvustoa, esimerkiksi pajua tai vadelmaa, ei hyväksytä → uusi suojakaista tarvittaessa.
- Ei saa lannoittaa tai käyttää kasvinsuojeluaineita
 - Vaikeissa rikkakasvitilanteissa voit käyttää kasvinsuojeluaineita pesäketorjuntana. Pyydä lupa alueesi ELY-keskuksesta.
- Voit tarkistaa Vipu-palvelusta lohkot, jotka sijaitsevat vesistöjen varrella.
- Jos suojakaistan leveys yli 4 m, ilmoitetaan ala omana kasvulohkoon koodilla suojakaista.

Vipu-kartta näyttää vesistöt

Karttatasot

-  Edellisen vuoden peruslohkot
-  Edellisen vuoden kasvulohkot
-  suojavyöhyke_alueet_2023
-  hapan_sulfaattimaa_2022
-  Pysyvä nurmi (vuosi 2022)
-  Nurmivuosi 4 tai 5 (2022)
-  Hukkakaura
-  Kiinteistörajat
-  Kiinteistötunnukset
-  Vipu-vesistöt
-  Pohjavedet



Monimuotoisuuskaistat (vapaaehtoiset)

- Keskimäärin enintään 4 metriä leveä, kylvämällä perustettu yksi- tai monivuotinen kukka- tai nurmikasvusto.
- Voit perustaa kaistan myös peruslohkon muille kuin vesistöihin rajoituville reunoille edistämään luonnon monimuotoisuutta.
- Kaistoilla ei saa kasvaa ylivuotista puuvartista kasvustoa.
- Yli 4 m leveät kaistat ilmoitetaan omana kasvulohkonaan.
 - Voidaan ilmoittaa kasvikoodilla rehunurmi tai luonnonhoitonurmi.

Vähimmäismaanpeite

- **Vähintään 33 %** pellon ja pysyvien kasvien alasta tulee olla kasvipeitteisenä **31.10-15.3.**
- Vaatimus ei koske pysyviä nurmia ja näillä ei voi täyttää kasvipeitteisyysvaatimusta ehdollisuudessa
 - Jos koko alasi on pysyvää nurmea ei vaatimus koske tilaasi
- Alat ilmoitetaan syysilmoituksella
 - Aito kasvipeite
 - Sänki
 - Kevytmuokattu ala
 - Kasvijäte (vain puutarhakasvit)
 - Kasvipeitteetön

Huom. Voit saada kasvipeitteisille aloille ekojärjestelmätuen kasvipeitteisyyskorvausta. (Myös pysyvän nurmen aloille)

Vipu-kartta näyttää pysyvän nurmen alat

Karttatasot

- Edellisen vuoden peruslohkot
- Edellisen vuoden kasvulohkot
- suojavyohyke_alueet_2023 (X)
- hapan_sulfaattimaa_2022 (X)
- Pysyvä nurmi (vuosi 2022)
- Nurmivuosia 4 tai 5 (2022)
- Hukkakaura
- Kiinteistörajat
- Kiinteistötunnukset
- Vipu-vesistöt
- Pohjavedet
- ...



Sisältää paikkatietoineistoja muilta julkaisijilta

Lohkottaiset pysyvän nurmen alat löytyvät myös Vipun lohkotiedoissa

Ehdollisuuden vähimmäismaanpeitteeseen voidaan hyväksyä 1(2):

1. viljojen, tattarin, kvinoan, öljykasvien, kuitukasvien, palkokasvien ja siemenmausteiden sekä näiden seoskasvustojen korjaamattomat kasvustot ja sängen
2. syyskylvöiset viljat, syyskylvöiset öljykasvit sekä muut syyskylvöiset kasvit
3. nurmikasvit ja ruokohelpi (lukuun ottamatta pysyviä nurmia)
4. luonnonhoitonurmet ja viherlannoitusnurmet
5. mansikka
- 6. monivuotiset energia- ja puutarhakasvit, joiden riviväleissä on kasvusto**
7. kerääjäkasvit ja välikasvit
8. maanparannus- ja saneerauskasvit
9. monimuotoisuuskasvit
10. viherkesannot
11. suojavaivähykkeet ja turvepeltojen nurmet

Ehdollisuuden vähimmäismaanpeitteeseen voidaan hyväksyä 2(2):

12. talven yli säilyvät kylvetyt kasvustot

13. kemiallisesti tuhottu nurmikasvien sekä viljojen, tattarin, kvinoan, öljykasvien, kuitukasvien, palkokasvien ja siemenmausteiden sekä näiden seoskasvustojen sänki.

14. kevennetysti muokatut nurmikasvien alat sekä viljojen, tattarin, kvinoan, öljykasvien, kuitukasvien, palkokasvien ja siemenmausteiden sekä näiden seoskasvustojen alat. Kevennetysti muokattu ala hyväksytään, jos muokkaus tehdään kultivaattorilla, lautasäkeellä, joustopiikkiäkeellä, lapiorullaäkeellä tai rullailmastimella yhteen kertaan ajaen

15. seuraavien kasvien muokkaamattomat alat, jos maan pinnalla on sadonkorjuusta jäänyttä kasvijätettä: kaalikasvit, salaattit ja salaattisikurit, kurkkukasvit, hernekasvit, sokerimaissi, sokerijuurikas, juurekset (porkkanaa lukuun ottamatta), piparjuuri, maa-artistokka.

16. kaalikasvien, salaattien ja salaattisikurien, kurkkukasvien, hernekasvien, sokerimaissin, sokerijuurikkaan, juuresten (myös porkkanan), piparjuuren, ja maa-artistokan korjaamattomat kasvustot (ei peruna).

Viljelykiertovaatimus

- Kaksi erillistä vaatimusta: **vuosittainen viljelykierto** ja **monivuotinen viljelykierto**
- Viljelykiertovaatimus koskee yksivuotisia viljelykasveja
 - **Ei koske** seuraavien kasvien aloja: monivuotisia viljelykasveja, heinä- ja nurmirehukasveja, kesantoja, perunaa, porkkanaa, sokerijuurikasta, keräkaaleja, sipuleita, puna- ja keltajuurikasta.
 - **Muutos:** Vuotuinen viljelykierto ei koske **puhdaskauraa (viljelysopimus oltava)**. **Huom! Monivuotinen viljelykierto koskee myös puhdaskauraa!**

Vaatimus ei koske seuraavia tiloja:

- yli 75 % tilasi peltoalasta on heinäkasvien tai muiden nurmirehukasvien tuotannossa, kesantona tai palkokasvien viljelyssä tai näiden käyttötapojen yhdistelmänä
- yli 75 % tilasi maatalousmaasta on pysyvää nurmea tai heinäkasvien tai muiden nurmirehukasvien tuotannossa tai näiden käyttötapojen yhdistelmänä
- tilasi peltoala on enintään 10 hehtaaria
- luomutiloja

Vuosittainen viljelykierto

- **Vuosittaisessa viljelykierrossa** viljelykasvin pitää vaihtua vuosittain **vähintään 33 %:lla** siitä alasta, jolla edellisvuonna oli yksivuotisia kasveja (esim. kaura, vehnä, rypsi)
 - Huomioidaan myös lohkot, jotka ovat tulleet toiselta viljelijältä
- Karttataso viime vuoden yksivuotisista kasveista tulossa Vipuun
- **Esimerkki:** Tilalla viljellään 100 ha. Vuonna 2023 yksivuotisia kasveja viljeltiin 60 ha. Vuonna 2024 kasvin tulee vaihtua vähintään 33 %, eli $0,33 \times 60 \text{ ha} = 19,8 \text{ ha}$

	Kotipelto 10 ha	Takapelto 10 ha	Etupelto 10 ha
2023	kaura	kaura	kaura
2024	kaura	kaura	vehnä

Monivuotinen viljelykierto

- Samaa yksivuotista kasvia voi viljellä samalla peltoalalla korkeintaan kolmena peräkkäisenä vuotena.
- Noudatetaan ensimmäisen kerran vuonna 2025
- Jos vuonna 2022, 2023, 2024 lohkolla on ollut sama kasvi
→ Vaihda kasvia lohkolla vuonna 2025!
tai ilmoita välikasvi viimeistään vuonna 2024

Kannattaa huomioida viljelysuunnittelussa jo nyt!

Viljelykiertoa voi toteuttaa välikasvilla

- Välikasvi on samana vuonna kasvaneen satokasvin samaan aikaan tai jälkeen kylvettävä toissijainen kasvi, joka on eri kasvi kuin satokasvi ja joka muodostaa kasvuston
- Välikasvi on kylvettävä viimeistään 31.8 ja säilytettävä 31.10 asti.
- **Voidaan kylvää samaan aikaan pääkasvin kanssa (uutta 2024)**
- Ilmoita välikasvi Vipu-palvelussa peltotukien haussa kasvulohkotiedoissa.
- Jos valitset kasvulohkolle välikasvin viljelykiertovaatimusta täyttämään, et voi valita ympäristösitoumuksen mukaista kerääjäkasvia samalle lohkolle.

- Välikasvi hyväksytään sekä ehdollisuuden vähimmäismaanpeitteeseen että ekojärjestelmätuen talviaikaiseen kasvipeitteisyyteen, jos välikasvi on lohkolla ehtojen mukaisesti. Vaatimus ehdollisuudessa 31.10-15.3 ja ekojärjestelmätuessa 31.10-15.4
- Voit täyttää välikasvilla myös tuottamattoman alan vaatimusta vuonna 2024

Esimerkki



Tuottamattoman alan vaatimus

- Jos tilasi sijaitsee Uudenmaan tai Varsinais-Suomen alueella tilasi peltoalasta on vuosittain ilmoitettava 4% tuottamattomana alana.
 - **Koskee myös luomutiloja!**
- Tuottamattomana alana vuonna 2024 voi ilmoittaa:
 - Kesantoja (viher-, sänki-, tai avokesanto)
 - Typensitojakasveja (2024 poikkeus)
 - Välikasveja (2024 poikkeus)
- Muista ilmoittaa päätukihaussa!
- Alaa ei voi lisätä tukihaun muutosvaiheessa.

Tuottamattoman alan ehdot

- **Typensitojakasvit:**
 - Saa lannoittaa ja korjata sadon
 - Kasvinsuojeluaineiden käyttö kielletty
 - Syyskylvöisten kasvien kylvöön liittyvät toimenpiteet sallittuja 1.8. alkaen.
- **Välikasvit:**
 - Välikasvien alat on säilytettävä 31.10. saakka kasvipeitteisenä
 - Sadon saa korjata
 - Lannoitus sallittu pääkasvin mukaan
 - Kasvinsuojeluaineiden käyttö välikasvin alalla joka ilmoitettu tuottamattomaksi kielletty
- **Kesanto**
 - Alalla ei saa olla maataloustoimintaa 1.1.-31.8. välisenä aikana. -> niitto ok
 - Ei saa lannoittaa eikä käyttää kasvinsuojeluaineita
 - Laidunnus ja sadonkorjuu sallittu 1.9. alkaen
 - Jos kylvät tuottamattoman alan kesannolle syyskylvöisiä kasveja, voit päättää ja muokata kesannon aikaisintaan 1.8.

Tuottamattoman alan vaatimus ei koske sinua, jos:

- Yli 75 % tilasi peltoalasta on heinäkasvien tai muiden nurmirehukasvien tuotannossa, kesantona tai palkokasvien viljelyssä tai näiden käyttötapojen yhdistelmänä
- Yli 75 % tilasi maatalousmaasta on pysyvää nurmea tai heinäkasvien tai muiden nurmirehukasvien tuotannossa tai näiden käyttötapojen yhdistelmänä
- Tilasi peltoala on enintään 10 hehtaaria

Viherkesannon muutoksia vuodelle 2024

- Kasvillisuus
 - Viherkesannolla tulee olla yli 50% heinä- tai nurmirehukasveja
 - Aikaisemman määritelmän mahdollistamat monimuotoiset kasvustot olisivat edelleen sallittuja edellyttäen, että heinäkasvit tai muut nurmirehukasvit ovat kasvulohkolla vallitsevina.
- Kasvikoodien muutokset
 - Viherkesanto (nurmi ja niitty) säilyy
 - Viherkesanto (riista, maisema ja pölyttäjät) poistuu
 - tämän tilalla voi käyttää jatkossa ekojärjestelmätuen monimuotoisuuspellon kasvikoodia, jos kasvusto täyttää tuen vaatimukset, tai yksivuotinen kylvetty kasviseos -kasvikoodia

Lannoita ehdollisuuden mukaisesti, koskee kaikkia!

- Lannoita viljavuustutkimuksen mukaisesti.
- Typpilannoitus kasvin ja maalajin mukaan (nitraattiasetus).
- Fosforilannoitus kasvin, viljavuusluokan ja satotason mukaan (fosforiasetus).
- Kipsi ja rakennekalkki pidättää fosforia, niiden fosforia ei tarvitse huomioida.
- Voit käyttää satotasokorjausta ja fosforintasausta
- Lantapoikkeus on käytössä 1.1.2025 saakka

- Lannoitustaulukot löydät ehdollisuuden oppaasta

<https://www.ruokavirasto.fi/tuet/maatalous/perusehdot/ehdollisuus/ehdollisuuden-opas/ehdollisuuden-opas-2024/#id-35-lannoita-ehtojen-mukaisesti>

Viljavuustutkimus

• Ehdollisuus

- Korkeintaan 10 v. vanha
- Jos lohkoa lannoitetaan
- 1 näyte per peruslohko, jos pellolla on vaihteleva maalaji, otetaan useampi näyte
- Ympäristökorvauksen mukainen viljavuustutkimus kelpaa

• Ympäristökorvaus

- Korkeintaan 5 v. vanha
- Jos lohkon kasvia saisi lannoittaa
- 1 näyte alkavaa 5 hehtaaria kohden lohkolla
- Koskee myös lohkoja jotka saadaan hallintaan sitoumusaikana

- Esim. monimuotoisuuskasveja ja suojavyöhykkeitä saa lannoittaa perustettaessa

Käytä kasvinsuojeluaineita oikein

- Kasvinsuojeluaineita tulee varastoida alkuperäisissä pakkauksissa ja tarkoituksenmukaisissa tiloissa, erillään rehuista ja elintarvikkeista.
- Hävitä vanhentuneet tai käyttämättömät, rekisteristä poistetut kasvinsuojeluaine-erät myyntipäällyksmerkintöjen mukaisesti.
- Vuoden 2021 alusta lähtien kasvinsuojeluaineruisku pitää testauttaa 3 vuoden välein
- Suorita kasvinsuojeluainetutkinto 5 vuoden välein

TUKIMUODOT 2024

Tukikauden 2023-2027 peltotuet

Suorat tuet (kokonaan EU-rahoitettuja)

- *Perustulotuki*
- *Uudelleenjakotulotuki*
- *Nuorten viljelijöiden tulotuki*
- *Tuotantosidonnaiset tuet (tärkkelysperuna ja erikoiskasvit)*
- *Ekojärjestelmätuki*
- Näitä voi saada kaikista maatalousmaasta -> Viljelykelpoiset peruslohkot, jotka ovat peltoa, luonnonlaidunta tai niittyä

Osittain EU-rahoitettuja

- *Luonnonhaittakorvaus*
- *Ympäristökorvaus*
 - Vaativat korvauskelpoisuuden
- Ympäristösopimukset
- Luomutuotannon korvaus

Suorien tukien maksun yleiset ehdot

- Tilallesi myönnettyjen suorien tukien yhteismäärän pitää olla tukivuonna vähintään 500 euroa, jotta EU:n suorat tuet voidaan maksaa
 - Huom. Summa saattaa mennä yli 500 € vasta kun on ilmoittanut talviaikaista kasvipeitettä, maksetaan tukien 2. erän yhteydessä
- Alan on oltava tuenhakijan hallinnassa
- Alan on oltava maatalousmaata ja käytettävä maataloustoimintaan
- Kylvö viimeistään 30.6 tuenhakuvuonna
- Kasvulohko on oltava tukikelpoinen kasvukauden loppuun

Perustulotuki ja uudelleenjakotulotuki

- **Perustulotuki**

- Maksetaan vuosittaisena tuotannosta irrotettuna tukena tukikelpoista hehtaaria kohden
- AB tukialue **139 €/ha**

- **Uudelleenjakotulotuki**

- Maksetaan tilalle korkeintaan 50 ha, **17 €/ha**

EKOJÄRJESTELMÄTUKI

EKOJÄRJESTELMÄTUKI

- **Yksivuotinen sitoumus:** voi valita 0-4 kpl. Max summa
- Talviaikainen kasvipeite (sitoumus 30.10. - 15.4./1.5.) 50 €/ha
- Luonnonhoitonurmi (sitoumusaika vuosi) 65 €/ha
- Viherlannoitusnurmi (sitoumusaika vuosi) 80 €/ha
- Monimuotoisuuskasvit (sitoumusaika vuosi) 300 €/ha
- Ekojärjestelmätuen luonnonhoitonurmet, viherlannoitusnurmet, monimuotoisuuskasvit:
Tuki myönnetään **max 25 %** suorien tukien tukikelpoisesta alasta
- Huomioi **luomun maksurajoitukset!**

www.ruokavirasto.fi/tuet/maatalous/peltoetuet/ekojarjestelmatuki/

Luonnonhoitonurmi

- **Monivuotinen nurmikasvusto**, kylvetty 2024 tai aiemmin
- **Max 20 %** typensitojakasveja siemenseoksen painosta
- Jos kylvää uuden nurmikasvuston viljelymuistiinpanoihin kirjattava kasvilajit ja osuudet.

Viherlannoitusnurmi

- Vuonna 2024, 2023 tai 2022 (2022 suojakasviin) kylvetty **nurmikasvien ja typensitojakasvien seos**
- **Vähintään 20 %** typensitojakasveja
- **Vähintään 4 eri lajia**, viljelymuistiinpanoihin kirjattava kasvilajit ja osuudet

Luonnonhoitonurmi & viherlannoitusnurmi

- **Muokkaus:** Sallittu vain kasvuston perustamisen ja päättämisen yhteydessä
- **Niitto:** Vähintään joka toinen vuosi viim. **15.9.** Pahoissa rikkakasvitilanteissa joka vuosi viimeistään 15.9. niin, että rikkakasvien leviäminen estyy
- **Sadonkorjuu:** Saa laiduntaa tai korjata sadon
- **Lannoitus:** Ei saa lannoittaa koko kalenterivuonna.
- **Kasvinsuojelu:** Vain kasvuston päättämisessä hyväksytty
- **Säilytetään 31.8. asti.** Toisesta vuodesta alkaen syyskylvöisten kasvien kylvö, kylvöön liittyvä lannoitus ja kasvinsuojeluaineiden käyttö on sallittu 1.8. alkaen

- Jos viljelijä on käyttänyt kasvinsuojeluaineita edeltävänä vuonna luonnonhoitonurmen/viherlannoitusnurmen päättämiseen, ei voi sitoutua seuraavana vuonna samalla alalla toimenpiteeseen

LUONNONHOITONURMI, maksu

Ei makseta:

- Vuodesta 2023 raivatuille aloille
- Natura-alueiden pysyvien nurmien aloille
- Pysyvien nurmien aloille, mikäli ennallistamisvelvoite on otettu käyttöön
- **Luomu: Luomutukea ei makseta jos luonnonhoitonurmi valittuna**

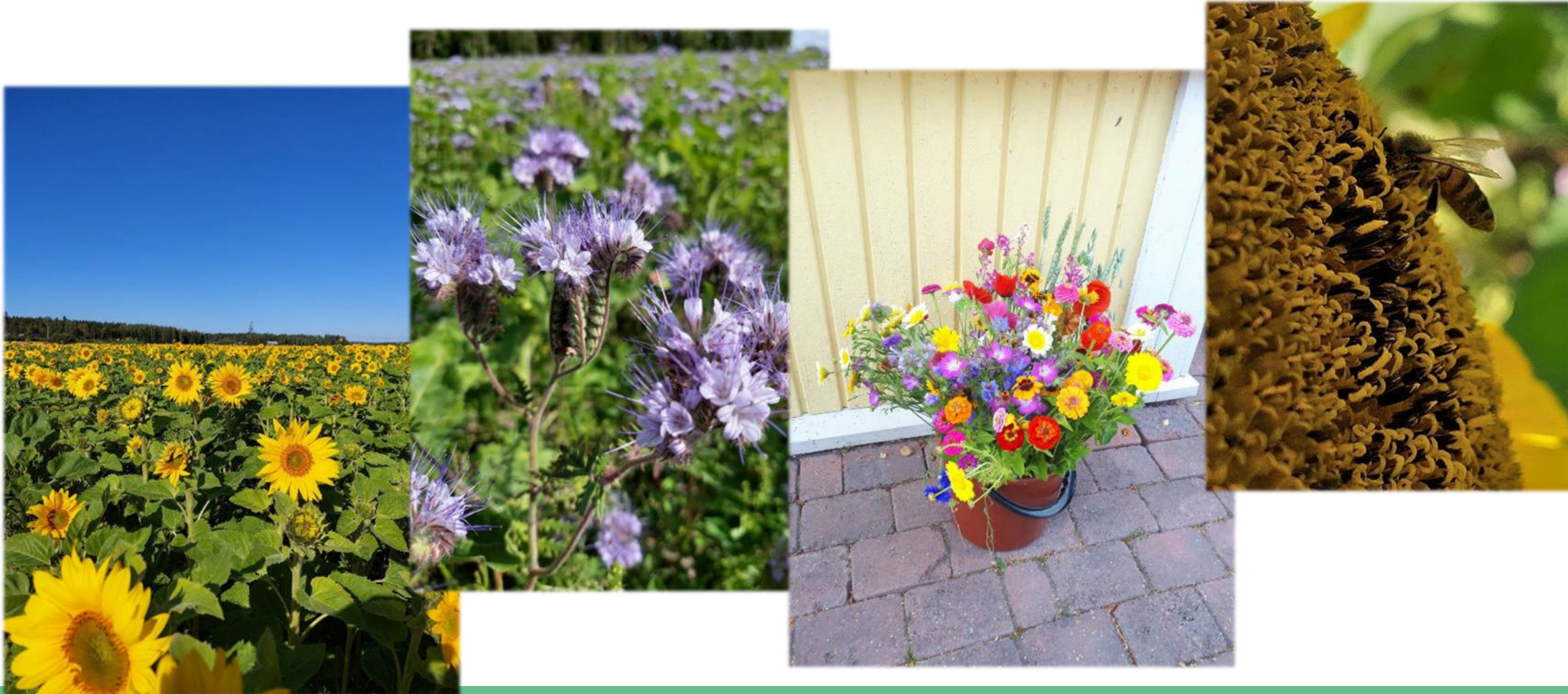
VIHERLANNOITUSNURMI, maksu

Samalle alalle voidaan myöntää viherlannoitusnurmia koskevan ekojärjestelmän tuki enintään kolmena vuonna peräkkäin

Viherlannoitusnurmen korvausta ei makseta:

- Vuodesta 2023 raivatuille aloille
- Natura-alueiden pysyvien nurmien aloille
- Pysyvien nurmien aloille, mikäli ennallistamisvelvoite on otettu käyttöön
- **Luomu: Ekojärjestelmätuen viherlannoitusnurmea ei voi ilmoittaa luomualalle**

Monimuotoisuuspellot luovat ympäristön jossa pölyttäjät viihtyvät!



MONIMUOTOISUUSKASVIT 300 €/ha

- Monimuotoisuuskasvien kasvusto on perustettava vuosittain
 - niitty- ja peltolintukasvien kasvustojen osalta hyväksytään myös vuonna 2023 perustetut kasvustot.
 - Käy myös vuonna 2023 syyskylvöisillä kasveilla perustettu kasvusto.
 - Ei saa perustaa suorakylvämällä nurmeen
- Monimuotoisuuskasvien siemenseoksessa on oltava vähintään kahta kasvia yhdestä seuraavista ryhmistä :
 - pölyttäjähönteis- ja maisemakasvit,
 - riistakasvit,
 - niittykasvit,
 - peltolintukasvit.
- Viljelymuistiinpanoihin on kirjattava siemenseoksen kasvilajit ja niiden osuudet.
- **Huomioi siemenseoksien muutokset!**

MONIMUOTOISUUSKASVIEN TUKIEHDOT 1(2)

- **Lannoitus:** Saa lannoittaa vain kasvuston perustamisen yhteydessä
- **Kasvinsuojelu:** Ei saa käyttää kasvinsuojeluaineita koko kalenterivuonna.
- **Muokkaus:** Sallittu vain perustamisen ja päättämisen yhteydessä
- **Niitto:**
 - Sallittu pääasiallisen kukinnan jälkeen, mutta aikaisintaan 1.8.
 - Riistakasvien sadon saa korjata riistaeläinten ruokintaa varten ennen 1.8.
- **Laidunnus:** Ei sallittu
- **Kasvuston säilyttäminen:** 15.9 asti (muutos)

MONIMUOTOISUUSKASVIEN TUKIEHDOT 2(2)

Riistakasvit

- Perustettavan riistakasvikasvuston etäisyyden on oltava vähintään 50 metriä sellaisesta tiestä, jonka liikennetiheys on yli 3000 autoa vuorokaudessa
- Riistakasvien siemenseoksilla kylvettyjen peltojen kasvusto on käytettävä riistan ruokintaan joko pellolla, sen läheisyydessä tai erillisellä ruokintapaikalla

Niitty- ja peltolintukasvit

- Tuki myönnetään korkeintaan 2 vuotta peräkkäin samalle alalle.
- **Kasvusto on perustettava sellaisella siemenseoksella, jossa vähintään kaksi kasveista on monivuotisia.**

Luomu: Luomutukea ei makseta jos monimuotoisuuskasvi valittuna

MONIMUOTOISUUSKASVIT, riistakasvit

Siemenseoksessa saa olla vain kahden tai useamman seuraavan kasvin tai kasviryhmän siemeniä;

- viljat,
- tattari,
- auringonkukka,
- öljypellava,
- rypsi,
- rapsi,
- sinappi,
- herne,
- härkäpapu,
- rehukaali,
- retikat,
- rehusokerijuurikas,
- nauriit,
- ruisvirna,
- rehuvirna,
- ruistankio,
- heinäkasvit,
- apilat,
- sikuri,
- kumina,
- mailaset,
- keltamaite,
- hunajakukka,
- keltiö,
- heinäratamo

Viljan, heinäkasvien ja apilan riistakasviseoksissa on oltava myös jonkin muun listasta löytyvän kasvin siemeniä.

Heinäkasveja saa olla enintään 20 % siemenseoksen painosta.

Siemenseoksessa saa olla muita kuin listan kasveja enintään 15 % siemenseoksen painosta, ei kuitenkaan hampun siemeniä.

MONIMUOTOISUUSKASVIT, pölyttäjähönteis- ja maisemakasvit

Siemenseoksessa saa olla vain kahden tai useamman seuraavan kasvin tai kasviryhmän siemeniä;

- auringonkukka,
- hunajakukka,
- sinimailanen,
- apilat,
- kelta-, sini- ja valkolupiini,
- virnat,
- ruis- tai ahdekaunokki,
- malvat,
- kehäkukat,
- öljypellava,
- mesikät,
- unikat,
- kesälemmikki,
- suvikakkarat,
- kesäharso,
- sinappi,
- tattari,
- rapsi,
- retikat,
- maloppi,
- kesämalvikki,
- rypsi,
- Muut kylvövuonna kukkivat kaksisirkkaiset kasvit, enintään 30 % siemenseoksen painosta, ei kuitenkaan hampun siemeniä.

MONIMUOTOISUUSKASVIT, niittykasvit

Siemenseoksessa on oltava nurmiröllin, lampaannadan tai jäykkänadan, sekä vähintään kahden seuraavan niittykasvin siemeniä;

- harakankello,
- valkoailakki,
- ahdekaunokki,
- keltasauramo,
- ketoneilikka,
- mäkitervakko,
- nurmikohokki,
- purtojuuri,
- puna-ailakki,
- päivänkakkara,
- ruusuruoho,
- särmäkuisma
- ruiskaunokki
- kehäkukka
- hunajakukka
- kumina

Seoksessa saa olla lisäksi muiden yksivuotisten niittykasvien tai virnojen siemeniä, ei kuitenkaan heinien siemeniä.

MONIMUOTOISUUSKASVIT, peltolintukasvit

Seoksessa on oltava **vähintään yhden** viime dialla lueteltujen niittykasvien siemeniä, sekä **vähintään yhden** seuraavan kasvin tai kasviryhmän siemeniä;

- pellava
- durra
- tattari
- maissi
- auringonkukka
- kvinoa
- rypsi
- rapsi
- hirssi
- viljat
- sinappi
- mesikät
- virnat
- sikuri

Viljojen siemeniä saa olla enintään 50 kiloa hehtaaria kohden.

Seoksessa saa olla lisäksi muiden yksivuotisten niittykasvien tai virnojen siemeniä, ei kuitenkaan heinien siemeniä.

Ekojärjestelmätuen talviaikainen kasvipeitteisyys

- Vähimmäistason vaatimukset
 - Ehdollisuuden vähimmäismaanpeite
 - 33 % peltojen ja pysyvien kasvien alasta oltava kasvipeitteistä (kasvi, sänki, kasvijäte, kevytmuokkaus)
- Ekojärjestelmän talviaikainen kasvipeitteisyys on vapaaehtoinen, toisin kuin ehdollisuuden talviaikainen kasvipeitteisyys, joka on pakollinen toteuttaa.
 - Maksetaan aidosta kasvipeitteestä ja sängestä 50 €/ha
 - Haetaan vuosittain päätukihaussa

Talviaikainen kasvipeitteisyys

- Tukea voidaan myöntää:
 - pellon ja pysyvien kasvien aloista, jotka säilytetään muokkaamattomana 31.10.2023 – 15.4.2024
 - pysyvien nurmien alasta, jotka säilytetään muokkaamattomana 31.10.2023 – 1.5.2024
- Talviaikaiseen kasvipeitteisyyteen hyväksyttävää alaa ei saa kyntää eikä muutoin muokata, ja alalla oleva sänki- tai kasvipeite on säilytettävä
 - Tukihakuvuonna sänkikesannoksi ilmoitettua alaa ei voi ilmoittaa kasvipeitteisenä alana (ei myöskään käy ehdollisuudessa)
- Tuenhakija ilmoittaa kasvipeitteiset alat syysilmoituksella
- **Huom! Jos olet muokkaamassa keväällä lähellä säilytysaikaa ota varmuudeksi Vipu-mobiililla kuva ennen muokkaamista.**

Seuraavat alat hyväksytään kasvipeitteisyyteen

- viljat, tattari, kvinoa, öljykasvit, kuitukasvit, palkokasvit ja siemenmausteet sekä näiden seoskasvustot
- syyskylvöiset viljat, syyskylvöiset öljykasvit sekä muut
- syyskylvöiset kasvit
- nurmikasvit ja ruokohelpi (**ei luonnonlaitumet ja hakamaat**)
- luonnonhoitonurmet ja viherlannoitusnurmet
- mansikka
- **monivuotiset** energia- ja puutarhakasvit, joiden riviväleissä on kasvusto
- kerääjäkasvit ja välikasvit
- maanparannus- ja saneerauskasvit
- monimuotoisuuskasvit
- viherkesannot
- sänki: nurmikasvit, viljat, tattari, kvinoa, öljykasvit, kuitukasvit, palkokasvit ja siemenmausteet sekä näiden seoskasvustot sekä kemiallisesti tuhottu sänki.
 - **tämän vuoden sänkikesanto ei kelpaa kasvipeitteisyyteen**

Vuonna 2024 huomioitavaa:

Luonnonhoitonurmi ja viherlannoitusnurmi

- **Säilytetään 31.8 asti.** Toisesta vuodesta alkaen syyskylvöisten kasvien kylvö, kylvöön liittyvä lannoitus ja kasvinsuojeluaineiden käyttö on sallittu 1.8. alkaen
- Jos viljelijä on käyttänyt kasvinsuojeluaineita edeltävänä vuonna luonnonhoitonurmen/viherlannoitusnurmen päättämiseen, ei voi sitoutua seuraavana vuonna samalla alalla toimenpiteeseen
- Niitetään joka toinen vuosi viimeistään **15.9**; Viljelijän apuna karttataso, josta näkyy onko ala satelliittiseurannan perusteella niitetty vuonna 2023.

Monimuotoisuuskasvit

- Niitty- ja peltolintukasvit: Tuki myönnetään korkeintaan 2 vuotta peräkkäin samalle alalle.
- Huomioi muutokset seoksissa!

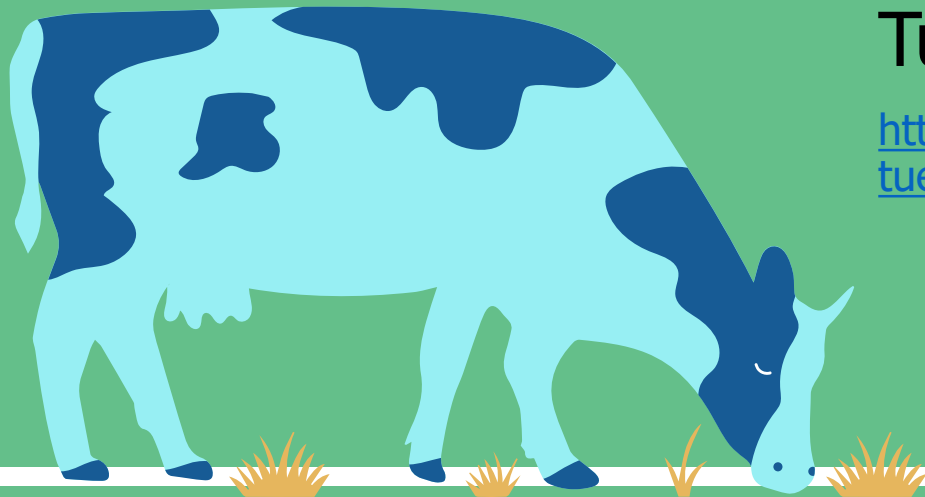
Talviaikainen kasvipeite

- Kaikkien tulee hakea talviaikaista kasvipeitettä peltotukihakemuksessa!

Nuorten viljelijöiden tulotuki

Tukiehdot:

<https://www.ruokavirasto.fi/tuet/maatalous/nuoren-viljelijan-tuet/nuorten-viljelijoiden-tulotuki/>



NUORTEN VILJELIJÖIDEN TULOTUKI

- Hakija on aloittanut tilanpidon ensimmäistä kertaa tilan pääasiallisena yrittäjänä ja hänellä on tilan määräysvalta.
 - Tätä seurataan jokaisena nuorten viljelijöiden hakuvuonna
- Hakijan on oltava ensimmäisenä perustulotuen hakuvuonna korkeintaan 40-vuotias (1984 syntynyt)
 - Yhteisömuotoisella tilalla kaikkien määräysvaltaisten osallisten on täytettävä ikää ja aloittamista koskeva vaatimus.
 - Luonnollisten henkilöiden ryhmässä kaikkien osallisten on täytettävä ikää ja aloittamista koskeva vaatimus.
- Myös hakijan ammattitaitovaatimuksen on täytyttävä jokaisena hakuvuonna.
 - Ammattitaitovaatimus tulee täytyä viimeistään 31.8 tuen ensimmäisenä hakuvuonna, lukuun ottamatta vuonna 2022 tai sitä ennen hakeneita -> muutoksia vuodelle 2024

NUORTEN VILJELIJÖIDEN TULOTUKI 2(5)

Maksu

- Arviolta 88 euroa hehtaarilta vuonna 2024
- Tukikelpoinen ala on sama kuin perustulotuksessa
- Maksetaan enintään 150 hehtaarille
- Tukea maksetaan enintään viitenä peräkkäisenä vuotena
- Tuki on haettava ensimmäisen kerran viimeistään viidentenä vuonna aloittamisesta

NUORTEN VILJELIJÖIDEN TULOTUKI 3(5)

Ammattitaitovaatimus

Luonnollinen henkilö

- toisen asteen luonnonvara-alan tutkinto

TAI

- kolmen vuoden luonnonvara-alan käytännön kokemus

JA

lisäksi vähintään 20 opintoviikon, 30 opintopisteen tai niitä vastaavan osaamispistemäärän laajuinen luonnonvara-alan koulutus. Koulutuksesta vähintään 10 opintoviikkoa, 15 opintopistettä tai niitä vastaavan osaamispistemäärän verran on oltava talousopintoja.

NUORTEN VILJELIJÖIDEN TULOTUKI yhteisö

Jokaisella yhteisön määräysvaltaisella jäsenellä tai kaikilla luonnollisten henkilöiden ryhmän jäsenellä (aviopuolisot, yhtymä, kuolinpesä ym.) on oltava

2024

**Vähintään toisen asteen luonnonvara-
alan tutkinto tai kolmen vuoden
työkokemus luonnonvara-alalta**

JA

**Vähintään puolella työkokemuksen
perusteella hyväksytyistä**

- *Vähintään 20 opintoviikon/30 opintopisteen/ niitä vastaavan osaamispistemäärän laajuinen luonnonvara-alan koulutus, joista talousopintoja vähintään 10 opintoviikkoa/15 opintopistettä tai niitä vastaava pistemäärä.*

2023

- **Vähintään toisen asteen luonnonvara-
alan tutkinto**
- TAI
- **Vähintään puolella ryhmän jäsenistä**
 - Vähintään kolmen vuoden luonnonvara-
alan käytännön kokemus
- JA
 - *Vähintään 20 opintoviikon/30 opintopisteen/ niitä vastaavan osaamispistemäärän laajuinen luonnonvara-alan koulutus, joista talousopintoja vähintään 10 opintoviikkoa/15 opintopistettä tai niitä vastaava pistemäärä.*

NUORTEN VILJELIJÖIDEN TULOTUKI 5(5)

- Vuonna 2023 ensimmäistä kertaa tukea hakeneita koskee 2023 vuoden vaatimus.
- Jos hakija vaihtuu (hakujakso pidentyy), sovelletaan hakuvuoden sääntöjä.
- Tukeen lisättyjen henkilöiden tulee täyttää tilan ensimmäisen hakuvuoden ehtoja
- Huomioi koulutusvaatimuksen täytyminen myös, jos osallisia poistuu!

ERIKOISKASVIPALKKIO

ERIKOISKASVIPALKKIO 2024

- Erikoiskasvipalkkion maksimisumma 2024: **120 €/ha**
- **Korvauskelpoiset kasvit :**
 - Sokerijuurikas (viljelysopimus)
 - Tattari
 - Linssi, peltoherne, **kikherne**, härkäpapu, makealupiini
 - Kevät- ja syysrapsi, kevät- ja syysrypsi, öljypellava, öljyhamppu, ruistankio (camelina)
 - auringonkukka poistunut palkkiokelpoisista
 - **Yllä mainittujen valkuais- ja öljykasvien seoskasvustot**
 - Ihmisravinnoksi käytettävät avomaavihannekset (AB-alueella)
- Tärkkelysperuna (viljelysopimus) **570 €/ha**

LUONNONHAITTAUKORVAUS

LUONNONHAITTAKORVAUS

- Maksetaan korvauskelpoiselle alalle, vähintään 5 ha
- Korvaus pohjoisesta sijainnista aiheutuvista epäsuotuisista ilmasto-oloista
- Tukialue AB > 217 €/ha
- Korvaus maksetaan alennettuna 150 ha ylittävien hehtaarien osalta
- Kesantorajoite 25 % rajaa kesantojen ja luonnonhoitonurmien maksualaa.
 - Ei koske tuottamattoman alan kesantoja

Ympäristökorvaus

Ympäristökorvauksen yleiset ehdot

- Sitoumus
 - Vuonna 2024 voi antaa uuden viisivuotisen sitoumuksen
 - Sitoumuksen jakaminen myös mahdollista-> sitoumuksen kesto alkuperäisen mukaan
 - Maksatusta haetaan vuosittain -> muista hakea myös tila- ja lohko-kohtaiset toimet
- Sitoumuksen aikajakso
 - Sitoumuskausi on 5-vuotinen/Sitoumusvuosi 1.5-30.4
- Hakijan vaatimukset
 - Aktiiviviljelijä ja yli 18-vuotias
 - Noudatettava ehdollisuuden vaatimuksia
- Pinta-ala:
 - Hakijalla on oltava hallinnassaan korvauskelpoisia lohkoja vähintään **viisi hehtaaria** (tai puutarhakasveilla vähintään yksi hehtaari)
 - **Sitoumus annetaan koko korvauskelpoisesta alasta**
 - **Sitoumuksen pinta-ala voi muuttua sitoumusvuosien välillä**

Ympäristösitoumuksen muutokset ja päättäminen

- Hakijan sitoumusala voi kasvaa kuten korvauskelpoisuudesta on säädetty
 - Vuonna 2024 muotoa parantavat muutokset ja tilusjärjestelyt mahdollisia
- Hakijan ympäristösitoumusala voi vähentyä ilman seuraamuksia (huom. Koko sitoumuskauden tulee olla kuitenkin yli minimipinta-alan)
- Sitoumus raukeaa ilman takaisinperintää, jos
 - Tilan korvauskelpoinen ala vähenee alle 5 hehtaarin alan hallinnan siirron vuoksi
 - Puutarhakasvien alasi vähenee alle yhteen hehtaariin
 - ylivoimainen este
 - Jos sitoumusaika jatkuu 5 vuoden jälkeen, eikä viljelijä jatka sitoumusta
- Jos luopuu sitoumuksen toteuttamisesta, mutta mikään yllä olevista ei ole perusteena -> takaisinperintä

- Sitoumus voidaan siirtää osittain tai kokonaan lomakkeella 160.

Ympäristösitoumuksesta luopuminen/sitoumuksen raukeaminen

- Jos korvauskelpoinen ala vähenee alle minimialan alan hallinnasta poistumisen vuoksi → ei takaisinperintää
 - Jos ala vähenee alle minimirajan ilman hallinnasta poistumista → takaisinperintä
- Puutarhakasvien alasi vähenee alle yhteen hehtaariin → ei takaisinperintää
- Jos sattuu ylivoimainen este → ei takaisinperintää
- Jos sitoumusaika jatkuu 5 vuoden jälkeen, eikä viljelijä jatka sitoumusta → ei takaisinperintää
- Jos luopuu sitoumuksen toteuttamisesta, mutta mikään yllä olevista ei ole perusteena → takaisinperintä

Ympäristösitoumuksen toimenpiteet

Tilakohtaiset toimenpiteet

- korvaus 45 €/ha peltokasvit ja 113 €/ha puutarhakasvit
- Yleiset vaatimukset (3 kpl) → **pakollinen** kaikille sitoutuneille
- **Valinnaiset** toimenpiteet (7 kpl) → **valittava vuosittain 2 kpl**

Lohkokohtaiset toimenpiteet

- Valinnaiset toimenpiteet (**8 kpl**)
 - Toimenpiteitä voi valita haluamansa määrän vuosittain
 - Toimenpiteet valitaan lohkolle ja niitä voi vuosittain vaihtaa
 - Poikkeuksena suojavyyöhyke, turvepeltojen nurmet ja valumavesien hallinta -toimenpiteet, joita tulee toteuttaa alalla sitoumuskauden loppuun saakka, jos lohko on tilan hallinnassa.

Yleiset vaatimukset

- Viljavuustutkimus
- Lohkokohtaiset muistiinpanot
- Ilmasto- ja ympäristösuunnitelma

Viljavuustutkimus ympäristösitoumuksessa

- Ympäristösitoumuksessa viljavuustutkimus vaaditaan kaikista korvauskelpoisista lohkoista, joita on sallittua lannoittaa.
 - ei vaadita lohkoista joita ei sallittu lannoittaa, mm. luonnonhoitonurmet, kesannot
 - ei vaadita 0,5 ha tai pienemmistä lohkoista (ei myöskään ehdollisuudessa)
- Viljavuustutkimus on voimassa 5 vuotta
 - Uuden tutkimuksen tulos on oltava voimassa ennen seuraavaa lannoituskertaa
 - Koskee myös uusia hallintaasi tulleita lohkoja
- Viljavuustutkimuksen näytemäärä
 - 0,51-5 ha lohkoilta 1 näyte
 - Yli 5 ha lohkoilta **yksi näyte jokaista alkavaa viittä hehtaaria kohti**

TEETÄ TUTKIMUS ASIANTUNTEVASSA LABORATORIOSSA

Poikkeukset viljavuustutkimukseen

- Kasvit, joista viljavuustutkimusta **ei vaadita ympäristökorvauksessa**, koska lannoitus ei ole sallittua:
 - kesannot
 - luonnonhoitonurmi
 - ekojärjestelmän viherlannoitusnurmi
 - ympäristösopimusalat
 - suojakaista (ilmoitettuna kasvikoodina)
 - viljelemätön.
- Kasvit, joista viljavuustutkimus **vaaditaan perustamisvuonna** (lannoitus sallittu vain perustamisvuonna):
 - suojavyöhyke
 - Monimuotoisuuskasvit

Lohkokohtaiset muistiinpanot

- Viljelijän on merkittävä kaikista korvauskelpoisista lohkoista lohkokohtaisiin muistiinpanoihin peltolohkon perustiedot ja tiedot vuosittaisista viljelytoimenpiteistä
- Muistathan merkitä muistiinpanoihin kaikki tarvittavat tiedot mm. kasvinsuojelun syyt
- Lohkomuistiinpanoihin on merkittävä
 - kylvetyt kasvit
 - lannoitus
 - kalkitus
 - muokkaus
 - kastelun käyttö
 - ojitus
 - havaitut taudit ja tuholaiset
 - käytetyt kasvinsuojeluaineet ja -menetelmät
 - muut vastaavat lohkolla tehtävät viljelyyn ja muuhun maankäyttöön liittyvät toimenpiteet.
- Viljelykierto poistunut

Ilmasto- ja ympäristösuunnitelma

- Viljelijän on laadittava toisena tai kolmantena sitoumusvuonna tilakohtainen ympäristö-ilmastosuunnitelma
- Vuonna 2023 sitoutuneiden tehtävä suunnitelma 1.5.2024 - 30.4.2026 välisenä aikana.
- Suunnitelmassa kartoitetaan tilan ympäristöhaasteita ja kehittämismahdollisuuksia, jotka liittyvät mm.
 - maatalouden vesiensuojeluun
 - maaperän kasvukunnon parantamiseen
 - ilmastonmuutoksen hillintään, ilmastonmuutokseen sopeutumiseen
 - ilmansuojeluun
 - energiaan
 - maatalousluonnon monimuotoisuuden ylläpitämiseen ja edistämiseen
- Suunnitelmapohja julkaistaan ruokaviraston sivuilla

Tilakohtaiset valinnaiset toimenpiteet → valittava 2 toimenpidettä vuosittain

- Ilmasto- ja ympäristökoulutus
 - Monivuotiset monimuotoisuuskaistat
 - Maaperän seuranta
 - Orgaaniset ravinteet
 - Pölyttäjien ravintokasvit
 - Täsmäviljelymenetelmät
 - Kasvintuhoojien ja kasvitautien seuranta- ja tunnistussovellukset
- Viljelijä **voi vaihtaa** valinnaisia toimenpiteitä vuosittain **lukuun ottamatta ”monivuotiset monimuotoisuuskaistat”** –toimenpidettä
 - Monivuotiset monimuotoisuuskaistat -toimenpiteen voi vaihtaa toiseen toimenpiteeseen, jos viljelijällä ei ole enää hallinnassaan toimenpiteen ehtojen mukaisia lohkoja.

Ilmasto- ja ympäristökoulutus

- Koulutus suoritetaan verkkokoulutuksena vipu-palvelussa
- Koulutus tulee suorittaa 30.4 mennessä sitoumusvuonna (v. 2024 koulutus aukeaa syksyllä)
- Koulutuksen voi suorittaa ensisijainen viljelijä tai muu tilan osallisena oleva henkilö
 - Koulutuksen suorittajalla on oltava asiointioikeudet, pelkkä selausoikeus ei riitä
- Koulutusvaihtoehdot:
 - 1) hiilensidonta peltomaahan ja maaperän kasvukunto
 - 2) kasvihuonekaasupäästöjen vähentäminen ja ilmastonmuutokseen sopeutuminen maatilalla
 - 3) maatalousluonnon monimuotoisuuden edistäminen
 - 4) maatilan vesiensuojelu
 - 5) integroidun torjunnan menetelmät

Monivuotiset monimuotoisuuskaistat

- **Lohkot**

- **Kahdelle** väh. 0,5 ha lohkolle, jolla viljellään yksivuotista viljelykasvia (vipu-kartta)
- Perustettava lohkon kaikille reunoille
- Ei voi toteuttaa lohkolla, jota koskee suojakaistavaatimus tai johon on ilmoitettu ekojärjestelmän monimuotoisuuskasveja.

- **Kasvusto ja hoito**

- Keskimäärin **3 metriä leveä** nurmikasvusto (ei tarvitse olla nurmiseos)
- Ei vaatimusta vuosittaiseen niittoon, mutta pidettävä avoimena
- Ei saa lannoittaa eikä sillä saa käyttää kasvinsuojeluaineita.

- **Monimuotoisuuskaista** tulee sijaita samalla lohkolla niin kauan kun kyseisellä lohkolla viljellään yksivuotista kasvia → Muista ilmoittaa päätukihaussa v. 2023 alkaen

- Jos lohkolla ei ole yksivuotista kasvia seuraavana vuonna, on toimenpidettä toteutettava toisella toimenpiteeseen kelpaavalla lohkolla.
- Jos ei ole enää kahta toimenpiteeseen kelpaavaa lohkoa, voi valita toisen valinnaisen toimenpiteen

Maaperän seuranta

- Viljelijän on teetettävä **kahdella vähintään 0,5 hehtaarin peruslohkolla** joko:

1. Laaja maa-analyysi, joka sisältää

- kokonaishiilen ja orgaanisen aineksen määrä

SEKÄ

- joku maan kasvukuntoa tai ravinnetilaa kuvaava tutkimus (maan mikrobiologinen aktiivisuus, kationinvaihtokapasiteetti, vedenpidätyskyky, varastoravinteet, varantoravinteet tai hivenaineet)
- näytteenotto kuten tavallisessa viljavuustutkimuksessa, mutta 1 / peruslohko (muutos!)

TAI

2. Analyysi peltomaan laatutekijöistä maaperän skannauslaitteistolla, joka mittaa

- reaaliajassa antureita käyttäen ja paikkatietoon yhdistäen kasvien kasvuun vaikuttavia maaperän ominaisuuksia

- tuottaa visuaalista tietoa lohkon sisäisestä vaihtelusta.
- skannausanalyysin tulokset kalibroidaan tutkittavalle lohkolle maanäytteiden avulla

- Maanäyte on toimitettava analysoitavaksi tai analyysi maaperän skannauslaitteistolla teetettävä sitoumusvuoden aikana **viimeistään 30 päivänä marraskuuta.**

Orgaaniset ravinteet

- Viljelijä voi valita toimenpiteen, jos vähintään yksi seuraavista ehdoista täyttyy
 - 1. Tilalla on käytössä on lannan separaattori**, jonka avulla voidaan erotella lannan jakeet
 - 2. Tilalla on käytössä lietteen laskeutusmenetelmä**, jossa hyödynnetään painovoimaa kuiva-aineen erottamiseksi nestejakeesta
 - nestemäisempää lietettä on siirrettävä laskeuttamisen tehostamiseksi seuraavaan säiliöön ja tarvittaessa edelleen varastoaltaisiin.
 - 3. Tila käsittelee maataloustoiminnassa syntyvää lantaa biokaasulaitoksessa**
 - 4. Tila luovuttaa maataloustoiminnassa syntynyttä lantaa** vähintään 25 m³ tiloille, jotka itse tuottavat lantaa enintään 25 m³.
 - 5. Tila toimittaa nurmikasvustoa biokaasulaitokseen**
 - toimenpiteen toteuttamiseksi käy myös, jos viljelijällä on oma biokaasulaitos, johon nurmi käy syötteeksi tai hän on osakkaana edellä mainitussa laitoksessa.
- Käsiteltävät / luovutettavat määrät vähintään 25 m³
- Lannan luovutuksesta tai käsittelystä ja toimitetusta nurmikasvustosta pitää olla kuitti, sopimus tai muu asiakirja **viimeistään 30.11.**

Pölyttäjien ravintokasvit 1/2

- Tilalla on oltava kasvukaudella vähintään kahdella eri peruslohkolla sadontuotantotarkoituksessa viljelyssä yhtä tai useampaa pölyttäjille ravintoa tarjoavaa yksi- tai monivuotisia tuotantokasvia (esim. öljykasvit, tattari, härkäpapu, herne. Kts. tarkemmin hakuopas)
- Voit käyttää alalla lannoitteita ja kasvinsuojeluaineita.
- Toimenpiteessä käytetyn peruslohkon alan on oltava **vähintään 0,5 hehtaaria**.
- Voi toteuttaa osalla peruslohkoa (tämä on uusi muutos)
 - Tällöin peruslohkolla oltava vähintään yhden hehtaarin suuruinen kasvulohko, jolla viljellään toimenpiteeseen soveltuvia kasveja.

Pölyttäjien ravintokasvit 2/2

- Toimenpiteeseen hyväksytyjä tuotantokasveja ovat: öljykasvit, tattari, kumina, korianteri, sinappi, kurpitsat, avomaankurkku, parsat, pavut, härkäpapu, herne, öljyhamppu, morsinko, mansikka, vadelma, hedelmäpuut tai marjapensaat (näistä kasveista voi muodostaa myös kasvulohkoja peruslohkolle) -> Vipussa tarkiste, että täyttyykö toimenpiteen ehto
- Voit käyttää alalla lannoitteita ja kasvinsuojeluaineita.

Täsmäviljelymenetelmät

- Viljelijä voi valita toimenpiteen, jos viljelijällä tai urakoitsijalla (toimenpiteet 1 – 4) on käytössään joku seuraavista menetelmistä:
 1. Tuotantopanosten paikkakohtaisen sijoittamisen ja levittämisen mahdollistava automatiikka, joka perustuu paikkakohtaiseen kuvantamiseen
 2. Kasvinsuojeluruiskun tai lannoitteenlevittimen lohkoautomatiikka, jonka avulla voidaan estää kasvinsuojeluaineen tai lannoitteen päällekkäinen ruiskutus tai levitys kasvustoon
 3. Optiikkaa hyödyntävä hara rikkakasvien mekaanisessa torjunnassa
 4. Paikkatietoon perustuva leikkuupuimurin tai ajosilppurin satotasomittaus
 5. Käytössä traktori tai työkone, joka on varustettu vähintään sellaisella ajoautomatiikalla, joka valitsee ja säilyttää ajolinjan ilman kuljettajaa
 - urakoitsija ei käy tähän, mutta hallinnassa oleva yhteisomisteinen tai leasingsopimuslaite käy.
- Toimenpiteen toteuttaminen todennettava tulosteilla tai kuiteilla

Kuinka osoitat täsmäviljelymenetelmien käyttöön?

- Paikkakohtainen levitys: Kuitti, että on ostettu ko. automaatiikkaan kykenevä kone ja kuitti koneesta ohjaimesta/lisenssistä tai jos siitä ei ole mainintaa kuitissa, niin kuva ohjaimen lisenssivalikosta, jossa näkyy mitkä lisenssit ovat aktiivisia.
- Lohkoautomaatiikka: Kuitti, että on ostettu lohkoautomaatiikkaan kykenevä kone ja kuitti tc-sc lisenssistä tai jos siitä ei ole mainintaa kuitissa, niin kuva ohjaimen lisenssivalikosta, jossa näkyy mitkä lisenssit ovat aktiivisia.
- Satokartoitus: Kuitti, että laite on hankittu ja koneen muodostama satokartta jostain lohkoista.
- Automaattiohjaus: Kuitti, että on ostanut automaattiohjauksen ja mahdollisesti kuva koneesta esim. traktori ja antenni.

Kasvintuhoojien ja kasvitautien seuranta- ja tunnistussovellukset

- Viljelijä voi valita toimenpiteen, jos hänellä on käytössään vuorovaikutteinen tietokoneella tai mobiililaitteella toimiva sovellus rikkakasvien, kasvitautien tai kasvintuhoojien tunnistamiseksi ja kasvukaudenaikaisen kasvitauti- ja tuhoajatilanteen seuraamiseksi.
- Voi olla yhden tai useamman tuotantokasvin kasvinsuojeluun tarkoitettu sovellus
- Kaikki sovellukset kelpavat, jossa vuorovaikutteisuus on mahdollista mm.
 - RapsiApp
 - Minun Maatilani- WisuEnnuste
 - AgAssist
 - Cordulus Farm
 - Agriportal
 - Sirppi-mobiilisovellus (versio 2.4.)
 - LukeKasKas (tulossa päivitys)
- Sovelluksen pitää olla käytössäsi koko kasvukauden ajan
- Sovelluksen käyttö dokumentoidaan ottamalla kuvakaappauksia sovelluksen käytöstä, myös vuorovaikutteisesta käytöstä (esim. Luke Kaskas omat havainnot)

Ympäristösitoumuksen lohko-kohtaiset toimenpiteet (8 kpl)

- Ympäristösitoumuksen antanut viljelijä voi halutessaan valita korvauskelpoiselle alalle seuraavia lohko-kohtaisia toimenpiteitä:
 - Maanparannus- ja saneerauskasvit
 - Kerääjäkasvit
 - Kiertotalouden edistäminen
 - Suojavyöhykkeet → koko sitoumuksen ajan*
 - Turvepeltojen nurmet → koko sitoumuksen ajan*
 - Valumavesien hallinta → koko sitoumuksen ajan*
 - a) säätösalaohitus
 - b) altakastelu tai kuivatusvesien kierrätys
 - Puutarhakasvien vaihtoehtoiset kasvinsuojelumenetelmät
 - Lintupellot

*Jos ala jää viljelijän hallintaan, mutta viljelijä ei ilmoita alalle enää monivuotisia toimenpiteitä, maksetut korvaukset peritään takaisin.

Maanparannus- ja saneerauskasvit

- **Tukitaso 190 e/ha**, voidaan maksaa enintään 20 % korvauskelpoisesta alasta
 - Lohkolle jolla on **edellisenä vuonna viljelty yksivuotisia tuotantokasveja** (Vipun karttataso näyttää mahdollisen alan)
 - **Perustaminen ja hoito**
 - kylvettävä keväällä
 - saa muokata maahan kahden kuukauden kuluttua kylvöstä
 - saa lannoittaa
 - kasvusto voidaan niittää tai murskata kasvukauden aikana ja sen saa käyttää hyödyksi
 - saa päättää kemiallisesti ja käyttää kasvinsuojeluaineita kasvin mukaan
 - saa perustaa seuraavan vuoden satokasvin
 - huom. kumina käy toimenpiteeseen vain kylvövuonna
- Maanparannus ja saneerauskasvit

Kerääjäkasvit

- Tukitaso 97 €/ha, voidaan maksaa **enintään 30 %** korvauskelpoisesta alasta
- Voi viljellä yksivuotisen tuotantokasvin aluskasvina tai sen sadonkorjuun jälkeen (voi toteuttaa yksittäisellä lohkolla) -> tasainen kasvusto
- **Kerääjäkasvi voi olla**
 - italianraiheinä tai muu nurmiheinä, apila tai muu nurmipalkokasvi.
 - usean kasvilajin seos, joka voi sisältää vähäisessä määrin myös muita kukkivia yksivuotisia kasveja.
 - yksivuotisilla puutarhakasveilla ja varhaisperunalla myös hunajakukka, öljyretikka tai muokkausretikka.
- Kerääjäkasvikasvusto **ei saa koostua yksinomaan typensitojakasveista.**
- Kerääjäkasvilla voi perustaa monivuotisen nurmen

Kerääjäkasvien perustaminen ja päättäminen

Kylvö ja lannoitus

- Viljelijä voi kylvää kerääjäkasvin
 - viljelykasvin aluskasviksi kylvön yhteydessä tai viljan orasvaiheessa tai ennen tai jälkeen viljelykasvin korjuun.
 - kerääjäkasvi on **kylvettävä viimeistään 15.8.**
 - viljelijä voi kylvää viljaa kerääjäkasviksi vain lohkolle, jossa on samana vuonna viljelty varhaisperunaa tai varhaisvihanneksia.
 - Lannoitus pääkasvin mukaisesti, kerääjäkasvia ei saa erikseen lannoittaa, paitsi jos lohkolle kylvetään syyskylvöinen satokasvi
- **Päättäminen**
 - kasvuston saa päättää kasvinsuojeluaineilla aikaisintaan 15.9.
 - kasvuston saa muokata aikaisintaan 1.10.
 - aiempi päättäminen ja muokkaus on sallittua, jos lohkolle kylvetään syyskylvöinen satokasvi.
- Kerääjäkasvin **kasvuajan on oltava vähintään kuusi viikkoa.**

Kiertotalouden edistäminen 1/2

- Tukitaso 37 €/ha, voidaan maksaa enintään 80 % korvauskelpoisesta alasta
- Viljelijän on joko
 1. levitettävä peltolohkolle sijoittavilla tai multaavilla laitteilla
 - lietelantaa
 - virtsaa
 - lietelannasta erotettua nestejaetta tai
 - nestemäistä orgaanista lannoitetta

TAI

2. lisättävä peltolohkolle toiselta tilalta hankittua lantaa tai orgaanista lannoitevalmistetta, jonka kuiva-ainepitoisuus on vähintään 20 prosenttia.

Kiertotalouden edistäminen 2/2

- **Minimimäärät**

- Sijoittavilla tai multaavilla laitteilla levitetty aine:
 - vähintään 15 kuutiometriä hehtaarille.
- Lanta tai orgaaninen lannoite (kuiva-ainepitoisuus vähintään 20 %)
 - vähintään 10 kuutiometriä hehtaarille.
 - **toimitettava analyysi, jossa näkyy kuiva-aine -% levitetystä aineesta**
- Korkean ravinnepitoisuuden sisältävät aineet, joiden fosforipitoisuus on vähintään 3 kilogrammaa kuutiometriä kohden
 - vähintään 5 kuutiometriä hehtaarille.

- **Muista valita toimenpide kevään peltotukihaussa**

- toteutuneet alat ilmoitetaan syysilmoituksella

Suojavyöhykkeet

- Tukitaso 350 e/ha
- Muista ilmoittaa sama ala suojavyöhykkeeksi kuin vuonna 2023 → muuten alalle tulee takaisinperintä (suojavyöhykkeet säilytettävä koko sitoumuskauden)
- Vuonna 2024 voi vielä ilmoittaa uutta suojavyöhykealaa
- Kaikki suojavyöhykkeeksi kelpaava ala esitetään Vipun kartalla (uusia tai laajentuneita aloja)
 - vesistön varrella, pohjavesialueella, Natura-alueella, kosteikkojen reuna-alueella, merenrannalla, merkittäväällä tulvariskialueella tai lohkolla, joka on erittäin eroosioherkkä.
 - <https://mmm.fi/-/uusi-vesiensuojelua-edistava-tietoaineisto-suojavyohykeista-kayttoon-tukihaussa-2024>
- Ala on niitettävä ja sato korjattava viimeistään **15.9.**, myös laidunnus käy
- Voi tarvittaessa muokata perustamisen ja uusimisen yhteydessä
- Saa lannoittaa perustamisen yhteydessä
- Kaksitasouoman ala kuuluu myös suojavyöhykkeen alaan
 - kaksitasotuoman kasvusto on korjattava kerran sitoumuskauden aikana

Turvepeltojen nurmet

- Tukitaso 100 €/ha
- Toimenpiteessä viljelijä perustaa ja ylläpitää kokonaan turvemaata olevalla peruslohkolla monivuotisen nurmikasvuston peittämän tuotantonurmen
- Turvemaata todettava viljavuustutkimuksella, joka oltava viljelijän käytössä 30.9. mennessä (maalajit BCt, Ct, LCt, SCt, LSt tai St)
- Kasvusto on perustettava ensimmäisenä tai toisena sitoumusvuonna tai se voi olla perustettu jo aiemmin.
- Kasvusto on säilytettävä lohkolla perustamisvuodesta sitoumuskauden loppuun asti ← muista ilmoittaa joka vuosi
 - Nurmen saa uusia sitoumuskauden aikana vain ilman muokkausta
 - Kasvustoa saa lannoittaa
 - Lohkolla ei saa käyttää kasvinsuojeluaineita
 - Turvepeltojen nurmella voidaan tehdä maan rakennetta ja vesitaloutta parantava lyhytaikainen toimenpide, mutta nurmi on kylvettävä heti uudestaan
 - Kasvusto on **korjattava tai laidunnettava 15.9. mennessä**

Valumavesien hallinta

- Tukitasot: säätösalaajitus 77 €/ha, altakastelu tai kuivatusvesien kierrätys 214 €/ha
- Toimenpiteen voi valita, jos lohkolla on rakennettuna 30.4.2024 mennessä
 - säätösalaajitus tai
 - altakastelu- tai kuivatusvesien kierrätysjärjestelmä
- Lohkon on sijaittava happamalla sulfaattimaalla tai sen oltava maalajiltaan turvetta
 - turvemaat on todettava viljavuustutkimuksen perusteella
 - happamat sulfaattimaat on todettava laboratorion tekemän maa-analyysin perusteella tai Vipu-karttatasolla
- Tai viljelijä voi valita toimenpiteen myös lohkolle, jolla on toteutettu 2022 päättyneellä kaudella valumavesien hallinta-toimenpidettä
- Keväällä tukihaussa tulee ilmoittaa lohkot, joille toimenpidettä hakee. Huom. muista ilmoittaa 2023 ilmoitetut lohkot
 - lisäksi tulee tehdä syysilmoitus toimenpidealoista

Puutarhakasvien vaihtoehtoiset kasvinsuojelumenetelmät

- Tukitaso 500 €/ha
- Viljelijä voi valita kasvulohkoittain yhden seuraavista torjuntamenetelmistä:
 1. Mekaanisesti levitettävien mikrobiologisten kasvinsuojeluaineiden käyttö kasvitautien tai tuholaisten torjunnassa
 2. Kasvukauden aikainen orgaaninen tai biohajoava kate yksivuotisilla kasveilla
 3. Hyönteisverkot
 4. Pölyttäjähönteisten levittämien mikrobiologisten kasvinsuojeluaineiden käyttö kasvitautien torjunnassa.
 5. Makroeliövalmisteiden käyttö kasvintuhoojien torjunnassa
 6. Kasvukauden aikainen orgaaninen tai biohajoava kate tai leikattava nurmikate monivuotisilla kasveilla
- Luomualalle maksetaan ainoastaan kohdan 6 menetelmästä
- Toimenpiteen toteutuspinna-ala saa vaihdella vuosittain viljelytilanteen mukaan
- Viljelijän on laadittava **31.5. mennessä** vaihtoehtoisen kasvinsuojelun ennakkosuunnitelma lohko- ja kasvikohtaisesti (ei tarvitse toimittaa kuntaan)
- Mikrobiologisiin valmisteisiin tai makroeliöiden käyttöön perustuvia menetelmiä käytettäessä on hankittava jokaisena sitoumusvuonna menetelmän mukaiset valmisteet tai torjuntaeliöt

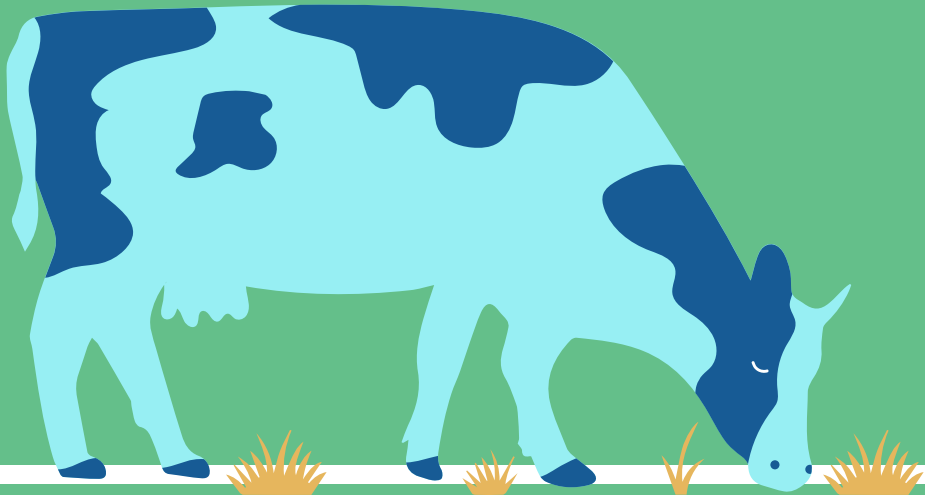
Lintupellot

- Tukitaso 600 €/ha
- Viljelijä voi valita toimenpiteen lohkoille, jotka on tunnistettu paikkatietoaineiston perusteella luonnonvaraisten kurkien, hanhien tai joutsenten merkittäviksi muutonaikaisiksi levähdys- ja ruokailupaikoiksi.
 - näkyy Vipun karttatasona
 - paikkatietoaineisto muodostetaan tunnettujen lintuvahinkojen, Natura –alueiden sijainnin ja peltoaukeiden koon sekä lohkojen lähekkäisyystarkastelun perusteella
- Viljelijän on viljeltävä lintujen suosimia tuotantokasveja tavanomaisen viljelykäytännön mukaan tavoitteena normaalisatoa tuottava kasvusto
- Viljelijä ilmoittaa peltotukihaussa ne viljelyssä olevat lohkot, joilla kurjet, hanhet tai joutsenet saavat ruokailla häiriöttömästi
 - ilmoitettava ala **vähintään 10 hehtaaria**, mutta enintään 50 % korvauskelpoisesta alasta
 - alue voi koostua yhdestä tai useammasta lähekkäin sijaitsevasta saman korvauksensaajan perus- tai kasvulohkosta (lähekkäin olevalla alalla tarkoitetaan 2 km säteellä edellisestä lohkosta)
 - korvauksen saava ala voi olla pienempi (vahinkoalat ilmoitetaan syysilmoituksella)
 - lohkot joiden kasvustossa lintuparvet laajamittaisesti levähtävät ja hankkivat ravintoa (dokumentointi)

Ympäristökorvausta tilakohtaisesta toimenpiteestä ei makseta

- kasvimaasta
- kesannosta
- puuvartisten energiakasvien alasta
- muun hampun kuin perustulotukeen oikeuttavan hampun alasta
- suojavyöhykkeestä (lohkokohtainen toimenpide)
- ekojärjestelmän viherlannoitusnurmesta, luonnonhoitonurmesta tai monimuotoisuuspellosta

Peltotukihaku 2024



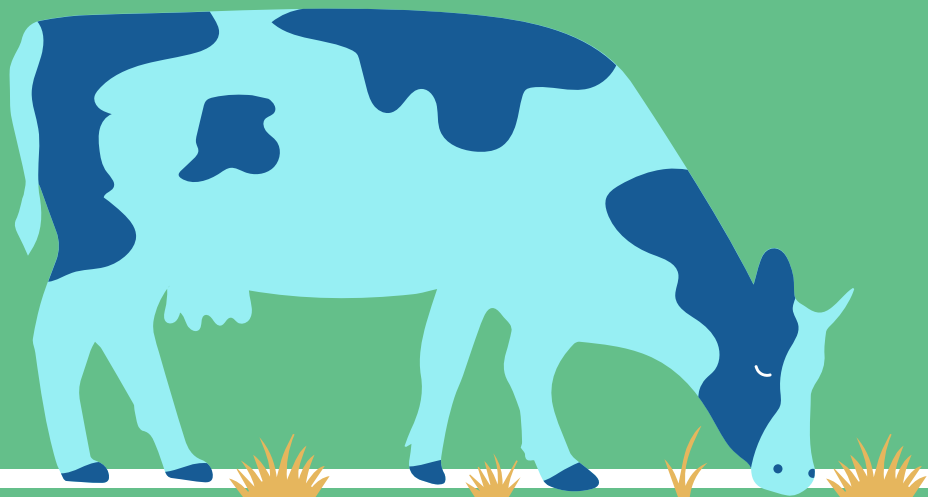
Tukihaun aikataulu ja muistettavaa

- Viimeinen jättöpäivä **18.6.2024** (aukeaa toukokuussa)
- Myöhässä voi jättää 7 päivän kuluessa
- Kokonaan sähköinen haku, myöhästymispäivät paperilla
 - Voit valtuuttaa toisen henkilön, joko sähköisesti Vipu-palvelussa tai lomakkeella 457.
- Muista myös tarvittavat liitteet, mm. hampun vakuustodistukset, 18.6 mennessä
- **Jätä valmis tukihakemus**, muuta tarvittaessa
 - Muutosvaihe päättyy 2.10
 - Muutosmahdollisuus ei koske ehdollisuusvaatimuksia, esim. tuottamatonta alaa ei voi lisätä
 - Perinteinen valvonta rajaa muutosmahdollisuuksia.
- Tärkeää että kasvulohkojen rajat ovat niin oikein kuin mahdollista ja vastaavat tilannetta maastossa.
 - Voi esitäyttää vuoden 2023 kasvulohkorajoilla

Peruslohkomuutokset ja rajakorjaukset

- Peruslohkomuutosten teko aukeaa huhtikuun aikana
 - Lohkojen jaot, yhdistämiset, uusien lohkojen piirtäminen, lohkojen poisto maataloustoiminnasta.
 - Muista tehdä peruslohkomuutokset ja rajakorjaukset ajoissa → kunnassa on aikaa käsitellä ne ajoissa
- Muista lisätä kaikki uudet hallintaan tulevat tai lohkomuutoksella tehdyt lohkot hakemukselle, näitä ei voi lisätä muutosaikana
 - Kasvulohkoille voi tehdä muutoksia muutosaikana

Korvauskelpoisuus



Korvauskelpoisuus 1/3

- Peruslohkon ominaisuus joka oikeuttaa samoihin tukiin kuin maatalousmaa. Lisäksi korvauskelpoinen pelto voi saada **ympäristökorvausta, luonnonhaittakorvausta, sekä luomusitoumuksen.**
- Haussa 2024 on mahdollista:
 - Hakea korvauskelpoisuutta lohkoille jotka ovat tilusjärjestelyssä
 - Saada korvauskelpoisuus takaisin, jos se on poistunut 2023
 - Tehdä lohkon muotoa parantavia korjauksia
- Vaihdot mahdollisia sekä omien että eri maanomistajien lohkojen välillä

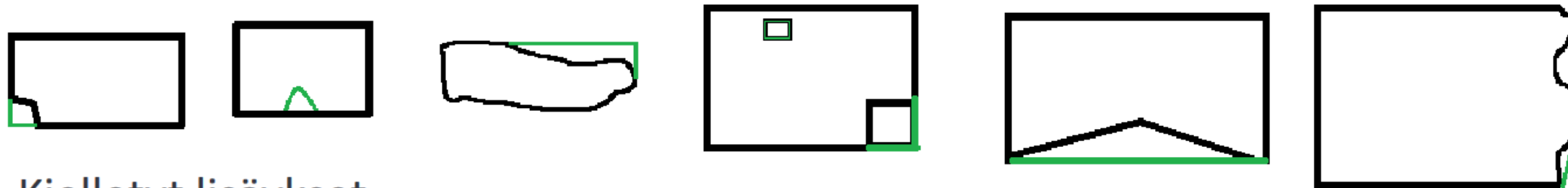
Korvauskelpoisuus 2/3

- Pienten alojen lisäykset korvauskelpoiseen lohkoon
 - Muutoksen oltava lohkon **muotoa parantava**
 - Lisäys voi olla enintään 5 % korvauskelpoisen lohkon pinta-alasta, kuitenkin enintään 0,5 ha
 - Jos palautat rajakorjauksella poistettua ala takaisin, tämän lisäksi on mahdollista tehdä lohkoa muotoa parantavia korjauksia rajakorjauksella.
- **Noudata pinta-alarajoitetta.** Perusta ylittävistä alasta erillinen peruslohko.
- Jos ilmoitat yli rajoitteen, hallinto perustaa koko lisätystä alasta erillisen peruslohkon.
- Jos ala ei ollut viljelykelpoista 31.12.2022, yli menevää alaa koskee myös nurmivaatimus
 - Alaa, jota jo koskee nurmivaatimus ei saa lisätä peruslohkoon



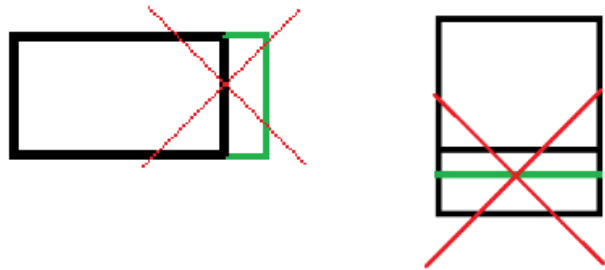
Korvauskelpoisuus

- Sallitut lisäykset



- Kielletyt lisäykset

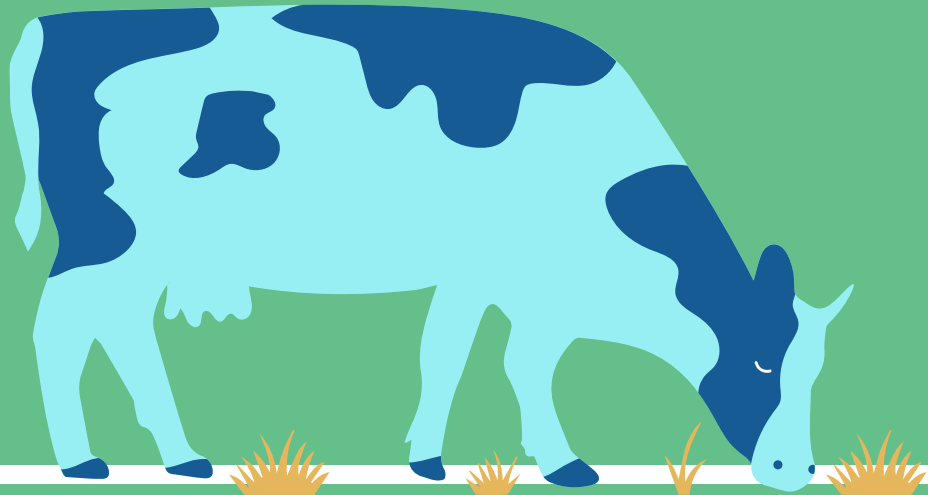
- Lisäykset, jotka eivät paranna lohkon muotoa



Korvauskelpoisuus 3/3

- Vuonna 2023 poistuneen korvauskelpoisuuden voi palauttaa
 - Hae korvauskelpoisuuden palauttamista vapaamuotoisella kirjallisella hakemuksella 18.6. mennessä
 - Jos olet poistanut maatalouskäytöstä kokonaisen peruslohkon, hae korvauskelpoisuutta perustamalla paikalle uusi peruslohko, jolloin kunta lisää korvauskelpoisuuden lohkolle
 - Pellon oltava viljelykelpoista ja tarvittavat kunnostustoimet tehtynä 18.6. mennessä
 - Luonnonlaitumen oltava ehdot täyttävä 18.6. mennessä
 - Hallinto voi pyytää todisteita alan viljelykelpoisuudesta
 - Vipu-mobiiliin voi ottaa valokuvia kunnostetusta alasta
- Jos valvonnassa on todettu, ettei ala ole ollut maatalousmaata myöskään vuonna 2022, alaa koskee ehdollisuuden nurmivaatimus. Se ei kuitenkaan estä korvauskelpoisuuden palauttamista.

Maatalousmaa



Mitä on maatalousmaa?

- Lohkon on oltava viljelykelpoinen tukihaun päättymisestä alkaen kasvukauden loppuun saakka (aina vähintään 15.9.)
- Normaalit maataloustoiminnan edellyttämät peruskunnostustoimet on tehty.
- Pellon viljelykunnosta on huolehdittava aktiivisesti
- Maapohja on peltoa, kuivatus on kunnossa
 - Kasvusto koostuu pääasiassa maatalousmaan kasveista, ei esimerkiksi joutomaalle tyypillisistä pajusta, horsmasta tai mesiangervosta
- Luonnonlaidun täyttää pysyvän nurmen vaatimukset nurmikasvillisuudesta, eikä puiden ja pensaiden enimmäismäärä ja –tiheys ylity.
 - Hakkuuaukeasta voi tulla maatalousmaata vain, jos ala täyttää pysyvän nurmen vaatimukset: vähintään 5 vuotta nurmi- ja heinäkasvustoa

www.ruokavirasto.fi/tuet/maatalous/oppaat/hakuoppaat/hakuoppaat/maatalousmaa-perus-ja-kasvulohkot/maatalousmaa-perus-ja-kasvulohkot-2023/

Mikä kuuluu kasvulohkon alaan?

- Yksi- tai monivuotisten kasvien viljelytapaan kuuluvat hoitokäytävät sekä viljelytekniset päisteet.
 - Hoitokäytävien ja päisteiden on oltava viljelyn kannalta välttämättömiä sekä kooltaan, sijainniltaan ja määrältään tarkoituksenmukaisia.
 - Niiden on oltava maatalousmaata.
- Monimuotoisuus- ja suojakaistat
 - Suojakaistat vesistöön rajoittuville reunoille (ehdollisuus), väh. 3 m
 - Monimuotoisuuskaistoja peruslohkon muilla reunoilla, keskimäärin max. 4 m leveä
- Valtaojien varsille ei enää vaadita 1 m suojakaistaa

Kasvulohkon alaan kuuluvat tilapäisesti viljelemättömät alat

- Kasvulohkolle ilmoitetun kasvin alaan kuuluvaksi voidaan lukea
 - lohkolta korjatut säilörehupaalit, rehuauma ja lantapatteri (jos ei perustettu alusta), kun niitä ei ole varastoitu paikallaan useampaa vuotta.
 - sääolojen vuoksi orastumaton kasvusto
 - lohkon piiri- tai sarkaojien kaivuumaat (1 vuosi)
- Kesantoina voi ilmoittaa
 - kylvämättä jäänyt ala (tilanteesta riippuen avo- tai sänkikesanto)
 - peruskunnostettava ala (salaojitus yms., jos ei tehdä sadonkorjuun jälkeen)
 - myös kesannolla on omat hoitovaatimukset

Maatalouskäytöstä poistaminen

- Ala joka ei liity viljelyyn tulee poistaa peruslohkolta **rajakorjauksella**
 - Mm. vanhat maakasat, puutavara, jaloittelutarhat, piha-alueet, varastoalueet, pitkään hoitamatta olleet alat, tiet
- Jos ala otetaan taas viljelykäyttöön, se voidaan rajakorjauksella liittää takaisin
 - Uudelleen liitettävälle alalla tulee samat ”ominaisuudet” kuin ennen poistoa (korvauskelpoisuus, nurmivaatimus...)
- Poista kokonainen peruslohko poistamalla se maatalouskäytöstä
 - Vipu → Peruslohkomuutokset
 - Voit palauttaa alan seuraavana vuonna perustamalla uuden peruslohkon aiemman paikalle
- Alat, joilla ei ole todettu maataloustoimintaa kolmena peräkkäisenä vuotena, passivoidaan.

Maataloustoiminta


- Vaatimus vaihtelee sen mukaan, mikä kasvi lohkolle ilmoitettu
- Kasvusto perustettava 30.6. mennessä
- Pyri tuottamaan korjuu- ja markkinakelpoinen sato
- Tee tavanomaiset viljelytoimet, lannoita ja huolehdi kasvinsuojelusta
- Heinä- ja muiden nurmirehukasvustojen sato on korjattava, laidunnettava, niitettävä tai kasvusto uusittava viimeistään 15.9.
- Maataloustoimintavaatimuksen toteutumista seurataan satelliitilla

Muista tukihaussa!

- Jätä tukihakemus Vipussa ajoissa, viimeistään **18.6.2024**
- Tee peruslohkomuutokset hyvissä ajoin
- Tarkista ja päivitä sähköpostiosoitteesi ja matkapuhelinnumerosi omissa tiedoissasi Vipussa
- Katso **Vipuneuvojan huomautukset** tukihaun yhteydessä!
- Tallenna tukihaun yhteenvetotuloste hakemuksen palautuksen jälkeen
- Tarkista vuokrasopimuksien voimassaolo
- Lataa Vipumobiili puhelimeesi ja vastaa mahdollisiin selvityspyyntöihin
- Jos olet epävarma, kysy

Vuoden 2024 oppaat päivittyvät ruokaviraston sivuille kevään aikana.

→ ↻ ruokavirasto.fi/tuet/maatalous/perusehdot/ehdollisuus/ehdollisuuden-opas/ehdollisuuden-opas-2024/ ☆ 📄 📱 🌐

 **RUOKAVIRASTO**
Livsmedelsverket • Finnish Food Authority

Tietoa meistä ▾ | Asiointi ▾ | FI ▾

Etusivu Ajankohtaista Elintarvikkeet Eläimet Kasvit Laboratorio **Tuet** Teemat Haku 🔍

[Etusivu](#) / [Tuet](#) / [Maatalous](#) / [Perusehdot](#) / [Ehdollisuus](#) / Ehdollisuuden opas 2024

Tuet

Maatalous	^
Vipu – viljelijän verkkoasiointi	∨
Vipu-mobiili	∨

Ehdollisuuden opas 2024

	Tulosta	Versiohistoria
Julkaisupäivä: 12. maaliskuuta 2024		

Sisällysluettelo

Näytä kaikki tasot >>

1. Mitä on ehdollisuus?

Hyödyllisiä linkkejä

- Oppaat ja sitoumusehdot:
<https://www.ruokavirasto.fi/tuet/maatalous/hakuoppaat-ja-ohjeet-viljelijöille/>
 - Vuoden 2024 oppaat päivittyvät sivuille kevään aikana
- Vipu-palvelut ohjevideot ja käyttöohjeet:
<https://www.ruokavirasto.fi/tuet/maatalous/vipu-mobiili/>
- Käyttöohjeet youtubissa:
https://www.youtube.com/playlist?list=PLaChS_FTPuvT7eneb7gIqAGUSy4IzKdcJ
- Vipumobiilin ohjevideot: <https://www.ruokavirasto.fi/tuet/maatalous/vipu-mobiili/>
- Lomakkeet: <https://www.ruokavirasto.fi/tuet/maatalous/hakuoppaat-ja-ohjeet-viljelijöille/tukihakulomakkeet/>