

Pohjois-Savon

alueellinen maaseudun kehittämissuunnitelma
2023—2027



Pohjois-Savon elinkeino-, liikenne ja ympäristökeskus



Elinkeino-, liikenne- ja
ympäristökeskus



Euroopan unionin
osarahoittama

Sisällys

1. Johdanto	3
2. Alueen kuvaus ja nykytila, tarpeet ja tulevaisuuden näkymät	5
2.1 Alueen yleisprofiili	5
2.2 Aluetalouden yleinen kehitys	6
2.3 Väestö	7
2.4 Työllisyys, työpaikat ja työvoimatarve	9
2.4.1 Pohjois-Savon maatalous ja elintarvikeala	13
2.4.2 Metsätalous osana maaseudun kehittämistä	17
2.4.3 Muu Maaseudun yritystoiminta	18
2.5 Maaseudun liikenneinfrastruktuuri	20
2.6 Maaseudun tietoliikenneyhteydet	20
2.7 Pohjois-Savon ympäristön tila	23
3. Alueen maaseudun kehittämisen päämäärä, tavoitteet ja keinot	27
3.1 Pohjois-Savon visio 2027	27
3.2 Kehittämiskohteet ja valitut strategiset painopisteet	27
3.2.1 Painopiste 1. Kestävä ja kehittyvä ruokajärjestelmä	27
3.2.2 Painopiste 2. Ympäristö ja ilmasto	29
3.2.3 Painopiste 3. Elinvoimainen maaseutu	31
4. Laadulliset ja määrälliset tavoitteet	34
5. Rahoitustarve	37
6. Alueen EU-osarahoitteen ja kansallisten ohjelmien yhteensovitus ja työnjako	40
7. Läpileikkaavien teemojen toimeenpano	43
8. Kuvaus suunnitelman alueellisesta valmistelusta	45

1. Johdanto

Pohjois-Savon alueellisessa maaseudun kehittämissuunnitelmassa esitetään Pohjois-Savon maaseudun kehittämisen päämääriä ja tavoitteita vuosille 2023—2027. Suunnitelmassa on kuvattu kattavasti alueemme nykytilaa, vahvuuksia ja kehittämisen tarpeita. Siinä on tunnistettu painopisteet, jotka perustuvat alueemme vahvuuksiin, osaamiseen ja pitkäjänteiseen kehittämistyöhön. Suunnitelma mahdollistaa kattavia toimenpiteitä, joiden avulla voimme vastata rahoituskaudella väistämättä kohtaamiimme haasteisiin.



2.

Alueen kuvaus ja nykytila, tarpeet ja tulevaisuuden näkymät

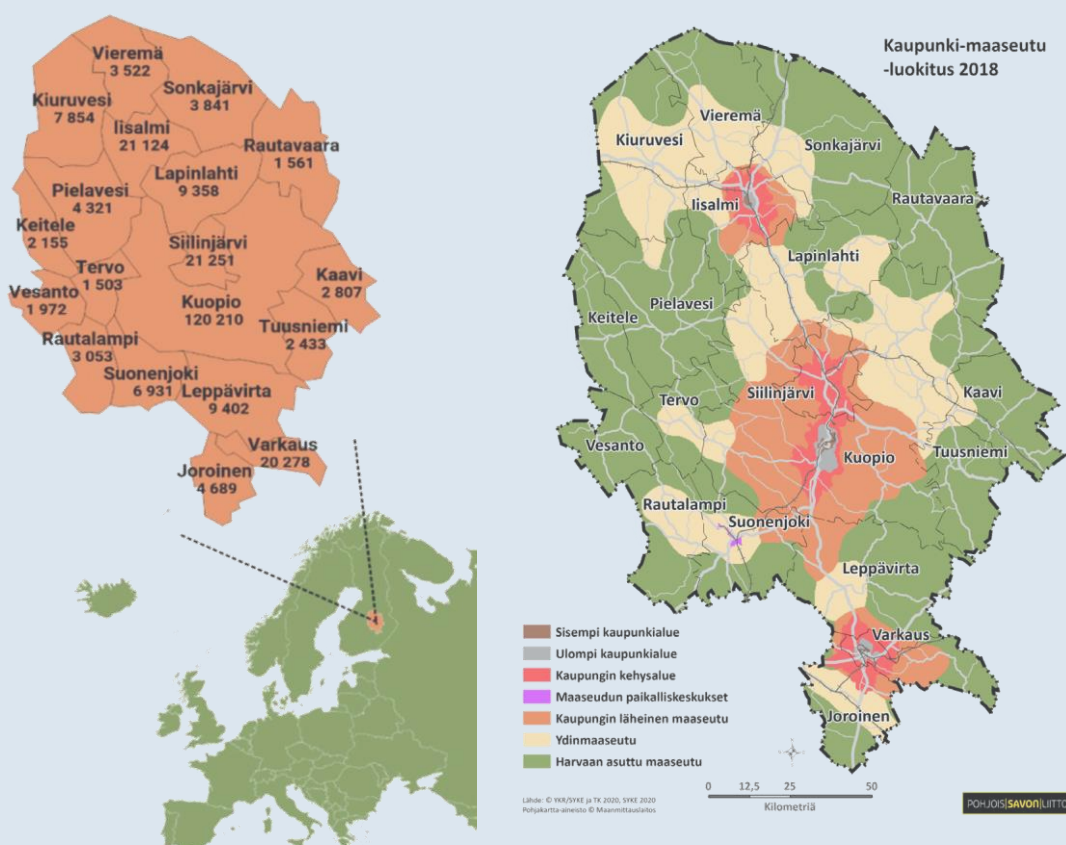
2. Alueen kuvaus ja nykytila, tarpeet ja tulevaisuuden näkymät

Pohjois-Savon maaseudun kehittämistarpeita ja -mahdollisuuksia on tunnistettu alueen nykytilaselvityksen avulla, ja näistä kehittämistarpeista sekä tulevaisuuden näkymistä on muodostettu kolme kehittämisen painopistettä:

1. kestävä ja kehittyvä ruokajärjestelmä
2. ympäristö ja ilmasto
3. elinvoimainen maaseutu

2.1 Alueen yleisprofiili

Pohjois-Savo sijaitsee Itä-Suomessa erilaisten luonnonmaantieteellisten vyöhykkeiden risteyskohdassa (kuvio 1). Väestömäärältään Pohjois-Savo on Suomen kuudenneksi suurin ja pinta-alaltaan Suomen viidenneksi suurin maakunta. Pohjois-Savossa on väljä ja luonnonläheinen asuin ympäristö. Maakunnan pinta-alasta (21 078 km²) on 18 % vettä. Maakunnan 19 kunnasta viisi on kaupungeja (Iisalmi, Kiuruvesi, Kuopio, Suonenjoki ja Varkaus).



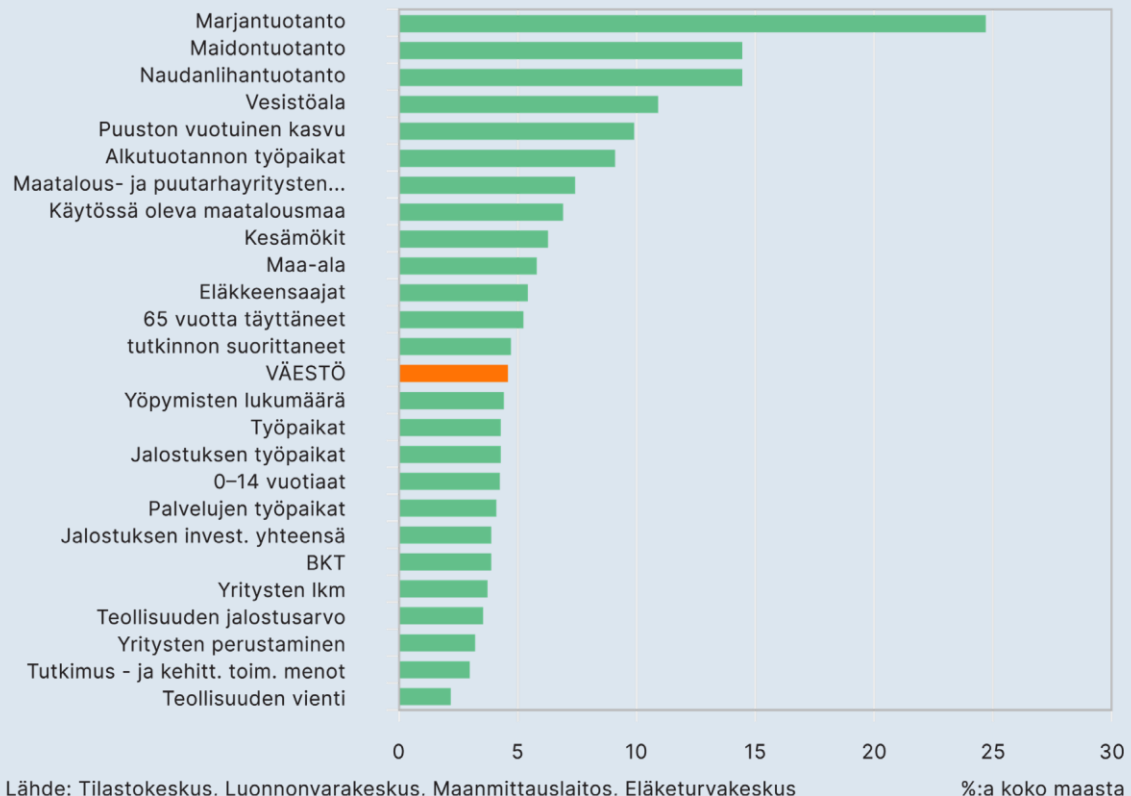
Kuvio 1: Pohjois-Savon maantieteellinen sijainti sekä Pohjois-Savon kuntien väkiluvut v. 2020 Kuvio 2: Pohjois-Savo kaupunki-maaseutuluokituksen mukaan

Lähde: Väkiluku/Tilastokeskus

Pohjois-Savon aluerakenteen selkäranka on pohjoiseteläsuuntainen viitosvyöhyke, jolla tarkoitetaan vt5:n ja Savonradan muodostamaa liikenteellistä kokonaisuutta. Sen varteen sijoittuu maakunnan suurimmat kaupungit ja kunnat ja valtaosa asukkaista. Pohjois-Savon kaupunkialueet ovat pääsääntöisesti kaupungin läheisen maaseudun ympäröimiä. Kaupungin läheinen maaseutu liittää Pohjois-Savon kaupunkiluokat yhteen myötäillen maakunnan läpi kulkevia keskeisimpiä liikennereittejä sekä vesistöjä¹ (kuvio 2).

Pohjois-Savon alueprofiilista (kuvio 3) on nähtävissä, että maakunnan vahvuudet perustuvat pääasiassa elintarviketuotantoon (maidon-, lihan- ja marjantuotanto). Elintarvikealan vahvistaminen on edelleen tunnistettu yhdeksi kehittämisen painopisteeksi.

Pohjois-Savon profiili (%-osuus koko maasta)



Kuvio 3: Pohjois-Savon maakuntaprofiili (tilastot vuosilta 2019–2020)

2.2 Aluetalouden yleinen kehitys

Aluetalouden mittareilla Pohjois-Savo on pärjännyt viime vuosina hyvin². Alkuvuoden 2021 tiedot osoittavat, että Pohjois-Savon aluetalous on palannut takaisin kasvu-uralle koronapandemian aiheuttaman notkahduksen jälkeen. Tilanne on koko maassa samansuuntainen. Pohjois-Savossa kaikkien toimialojen yhteenlaskettu liikevaihto, vienti ja palkkasumma nousivat alkuvuonna euromääräisesti jo koronaa edeltäneen tason yli.

Maaseutualueiden kehityksen kannalta on merkittävää, että kasvavia teollisuusyrityksiä sijaitsee myös kasvukeskusten ulkopuolella. Maakunnan avaintoimialojen liikevaihto ja vienti ovat kehittyneet viime vuosina (pl. koronavuodet) voimakkaasti, ja tämä luo heijastusvaikutuksia maaseutualueille suoraan tai alihankintatoiminnan kautta. Avaintoimialoista maaseutualueiden kannalta ovat kasvaneet metalli-, puutuote-, elintarviketeollisuus sekä energiateknologiaklusteri sekä matkailutoimiala.

¹ Pohjois-Savon aluerakenne: Selvitys Pohjois-Savon aluerakenteen kehityksestä 2000-luvulla.

² Päivittyvä linkki: <https://infogram.com/aluetalous-1h174989yzlI2zj>

2.3 Väestö

Pohjois-Savossa oli 248 265 asukasta vuonna 2020³. Pohjois-Savon väestöstä 37 % asui maaseutualueilla ja 62 % kaupunkialueilla. Väestöstä 20 % asui ydinmaaseudulla, 9 % harvaan asutulla maaseudulla, 7 % kaupungin läheisellä maaseudulla ja 2 % maaseudun paikalliskeskuksissa (taulukko 1).

Taulukko 1: Väestörakenne Pohjois-Savossa kaupunki-maaseutuluokituksen mukaan vuonna 2020

Alue	Väkiluku			Ikärakenne					
	Väkiluku v. 2020	Osuus (%) maakunnan väestöstä	Väkiluvun muutos (%) v. 2000-2020	0-14 v.	15-64 v.	Yli 65 v.	0-14 v. %a väestöstä	15-64 v. %a väestöstä	Yli 65 v. %a väestöstä
Pohjois-Savon maakunta	248 265	100	-4,4	35 585	148 329	64 351	14,3	59,7	25,9
Harvaan asuttu maaseutu	22 376	9	-29,9	2 574	11 621	8 181	11,5	51,9	36,6
Ydinmaaseutu	48 834	19,7	-18,7	6 501	26 446	15 887	13,3	54,2	32,5
Kaupungin läheinen maaseutu	16 705	6,7	1,2	3 114	9 913	3 678	18,6	59,3	22
Maaseudun paikalliskesukset	4 947	2	-11,9	618	2 638	1 691	12,5	53,3	34,2
Maaseutualueet yhteensä	92 862	37,4	-18,6	12 807	50 618	29 437	13,8	54,5	31,7
Kaupungin kehysalue	30 150	12,1	6,9	5 968	17 750	6 432	19,8	58,9	21,3
Sisempi kaupunkialue	57 890	23,3	4	5 081	36 515	16 294	8,8	63,1	28,1
Ulompi kaupunkialue	65 105	26,2	8,7	11 389	41 915	11 801	17,5	64,4	18,1
Kaupunkialueet yhteensä	153 145	61,7	6,6	22 438	96 180	34 527	14,7	62,8	22,5

Lähde: Elinympäristön tietopalvelu Liiteri / Tilastokeskus 1.2.2022.

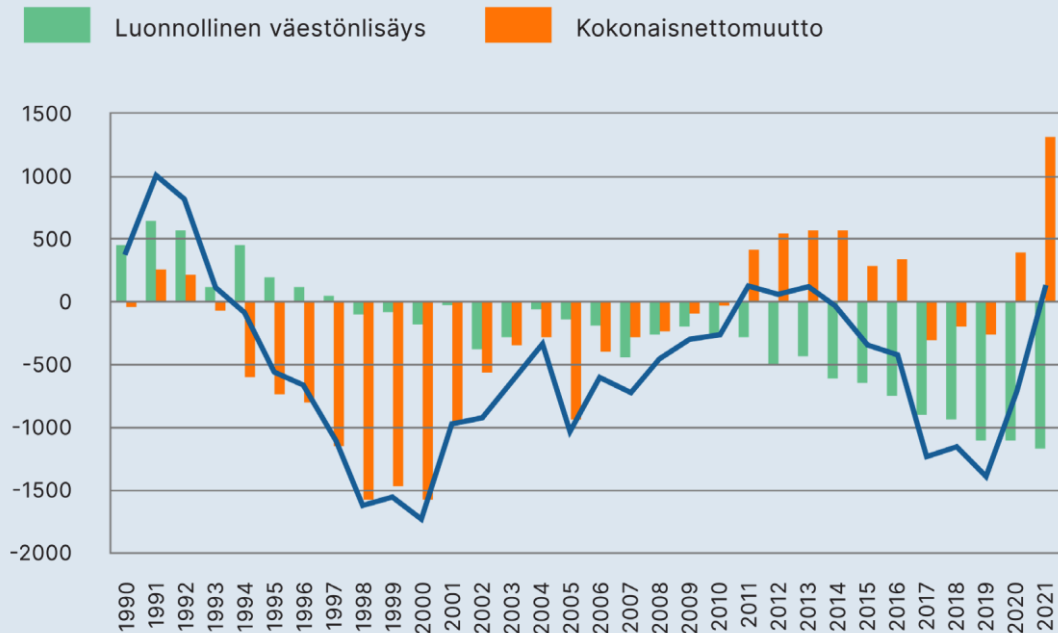
Pohjois-Savon väestö on rakenteeltaan ikääntynyttä, maakunnan asukkaista 26 % on yli 65-vuotiaita. Maaseutualueilla väestö on huomattavasti ikääntyneempää kuin kaupunkialueilla. Maaseutualueilla yli 65-vuotiaiden osuus väestöstä on keskimäärin 32 % ja harvaan asutulla maaseudulla jopa 37 %, kun vastaavasti kaupunkialueilla osuus on 23 %. Tilastokeskuksen ennusteen mukaan yli 65-vuotiaiden osuus väestöstä kasvaa edelleen tulevana vuosikymmeninä, ja vuonna 2040 osuus on koko maakunnan tasolla 31 %³. Maakunnan reuna-alueen kunnissa osuus kohoaa jopa lähelle 50 %. Ikärakenne Pohjois-Savon maaseudulla luo haasteita maaseudun elinvoimaisuuden säilyttämiseen.

Koko Pohjois-Savon maakunnan alueella väkiluku on laskenut yhtäjaksoisesti vuodesta 1994 alkaen pois lukien vuodet 2011–2013 (kuvio 4). Vuonna 2021 väkiluku on lähtenyt uuteen kasvuun⁴, vaikkakin Pohjois-Savon sisällä väestönkehitys on eriytynyt. Väkiluku kasvaa edelleen Kuopion seudun alueella, mutta muissa kunnissa kehitys on ollut yksittäisiä poikkeusvuosia lukuun ottamatta laskeva. Vuonna 2021 Kuopion muuttovetovoima oli Suomen kunnista toiseksi suurin, mikä näkyy koko maakunnan kokonaisväkiluvun kehityksessä. Väkilukua laskee syntyneiden määrän väheneminen, kuolleiden määrän kasvu sekä Kuopion seudun ulkopuolella muuttoliike.

³ Tilastokeskus/Suomen virallinen tilasto (SVT): Väestörakenne.

⁴ Tilastokeskus/Suomen virallinen tilasto (SVT): Väestön ennakkotilasto.

Luonnollinen väestönlisäys, kokonaisnettomuutto ja kokonaisuutos Pohjois-Savossa v. 1990–2021



Kuvio 4: Pohjois-Savon väestönmuutokset osatekijöittäin v. 1990–2021. (Lähde: Tilastokeskus)

Tilastokeskuksen väestöennusteen mukaan Pohjois-Savon väkiluku laskee jatkossa 800–1 000 asukkaalla vuosittain, ja maakunnan väkiluku on 230 400 vuonna 2040⁵. Koko maakunnan tasolla väkiluvun laskuksi ennakoidaan 7 % vuosina 2020–2040. Kuopion seudulla väkiluvun ennakoidaan kasvavan edelleen 2030-luvun puoliväliin saakka. Eniten väkiluvun ennakoidaan laskevan maakunnan reuna-alueiden pienissä kunnissa, enimmillään jopa 27 %.

Koronapandemian aikana maaseutualueiden tilanne on kohentunut ainakin väliaikaisesti. Kaupunkimaisten kuntien muuttovoitto on laskenut ja maaseutualueiden muuttoliike piristynyt. Koko maassa osalla maaseutualueista muuttoliike on kääntynyt jopa voitolliseksi. Vaikka pääosa muuttovoitosta suuntautuu edelleen kaupunkimaisiin kuntiin, on maaseutualueiden tilanne merkittävästi parempi kuin pandemiaa edeltäneinä vuosina. Kehityksen jatkuvuutta ja tarkkoja vaikutuksia maaseutualueille pitkällä aikavälillä on vielä vaikea arvioida. Vaikka muuttoliike kehittyisikin positiivisemmin kuin väestöennuste olettaa, Pohjois-Savon ja maaseutualueiden väkiluku laskee kuitenkin lähes väistämättä väestön korkean ikärakenteen ja siitä johtuvan kuolleisuuden kasvun vuoksi.

Vuonna 2019 taloudellinen huoltosuhte oli Pohjois-Savossa 149 (ei-työllistä sataa työllistä kohden)⁶. Erot maakunnan sisällä ovat kuitenkin suuret, ja korkeimmillaan huoltosuhte on maakunnan reuna-alueilla jopa 245. Hyvä taloudellinen kehitys käänsi huoltosuhteen Pohjois-Savossa laskuun vuonna 2016. Tulevaisuudessa huoltosuhdetta uhkaa nostaa vanhusikäluokan kasvu ja työikäisen väestön väheneminen. Vanhusikäluokan kasvun vaikutusta taloudelliseen huoltosuhteeseen tasoittaa hetkellisesti syntyvyyden ja lasten määrän aleneminen. Kuitenkin pitkällä aikavälillä syntyvyyden lasku pienentää tulevien vuosikymmenien työikäisten määrää. Väestön ikärakenteen muuttuessa taloudellisen huoltosuhteen ylläpito edellyttäisi työllisyysasteen nousua.

⁵ Tilastokeskus/ Suomen virallinen tilasto (SVT): Väestöennuste.

⁶ Tilastokeskus/ Suomen virallinen tilasto (SVT): Työssäkäynti.

2.4 Työllisyys, työpaikat ja työvoimatarve

Työllisyys

Yleinen työllisyyskehitys on ollut Pohjois-Savossa myönteistä. Kunnittaiset tiedot työllisyyden kehityksestä ulottuvat vuoteen 2019, jolloin 18–64-vuotiaiden työllisten osuus vastaavan ikäisestä väestöstä oli Pohjois-Savossa 69,5 %. Vuonna 2015 osuus oli vain 64,5 %. Kunnittain tilanne vaihtelee kuitenkin merkittävästi Rautavaaran 58,1 %:sta Siilinjärven 76,4 %:iin.

Työllisyyskehitys on säilynyt Pohjois-Savossa hyvällä tasolla myös koronapandemian puhkeamisen jälkeen⁷. Vuonna 2021 Pohjois-Savon työllisyysaste (15–64-vuotiaat) oli työvoimatutkimuksen mukaan 70,9 %, kun vuotta aikaisemmin se oli 69,1 % ja vuonna 2019 työllisyysaste oli 68,8 %⁸. Osaavan työvoiman saatavuus on haastavaa useilla toimialoilla ja se on tunnistettu yhdeksi merkittäväksi yritysten kasvua rajoittavaksi tekijäksi.

Työpaikat

Pohjois-Savossa oli yhteensä 98 975 työpaikkaa vuonna 2019. Tieto työpaikan kaupunki-maaseutuluokasta puuttuu vuosittain noin 10 %:lla työpaikoista. Työpaikoista, joiden kaupunki-maaseutuluokka oli tiedossa vuonna 2019, sijaitsi maaseudulla 27 % työpaikkaa ja kaupunkialueilla 73 % työpaikkaa. Harvaan asutulla maaseudulla työpaikoista sijaitsi 5 %, ydinmaaseudulla 17 % ja kaupungin läheisellä maaseudulla sekä maaseudun paikalliskeskuksissa 2 %.

Vuosina 2000–2019 työpaikkojen määrä on kasvanut Pohjois-Savon alueella 3 %. Kasvua työpaikkojen määrässä on ollut kaupunkialueilla 14 %, mutta maaseutualueilla työpaikkojen määrä on laskenut 16 %. Väestön väheneminen on johtanut myös työpaikkojen vähenemiseen etenkin harvaan asutulla maaseudulla, missä työpaikat ovat vähentyneet 34 %. Maatalouteen liittyviä uusia avoimia työpaikkoja on ollut Pohjois-Savossa viime vuosina eniten puutarhureiden, kasvihuoneviljelijöiden ja -työntekijöiden luokassa. Vuonna 2020 oli poikkeuksellisen paljon kausityöpaikkoja julkisessa haussa, mikä näkyy poikkeamana tilastoissa. Työvoimatarve vaihtelee tuotantosunnittain ja siten, onko kyseessä pysyvien vai kausityöntekijöiden tarve. Pysyvän työvoiman tarve on suurinta maitotiloilla, kun taas kausityöntekijöiden tarve korostuu luonnollisesti marjatiloilta. Kausityöntekijöille on kuitenkin kysyntää myös maito- ja karjatiloilta.

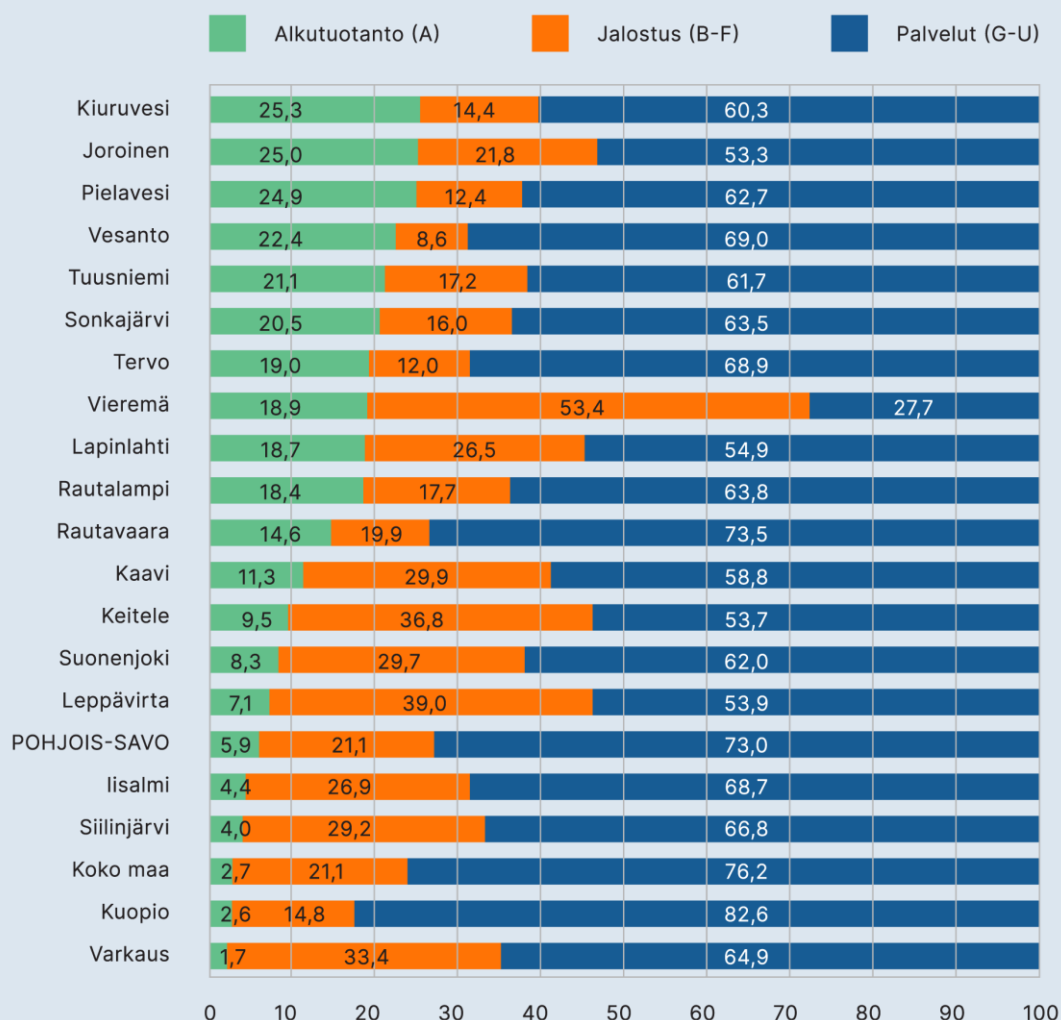
⁷ Tilastokeskus/Suomen virallinen tilasto (SVT): Työvoimatutkimus.

⁸ Työvoimatutkimuksen ja työssäkäyntitilaston tiedot poikkeavat jonkin verran toisistaan tiedonkeruutavasta sekä työllisten ja työttömien määrittelystä johtuen. Työvoimatutkimus on otostutkimus, jossa tiedot ovat saatavilla maakuntatasolla. Kunnittaiset tiedot työllisyysasteen kehityksestä saadaan Tilastokeskuksen työssäkäyntitilastosta, joka on eri viranomaisten rekistereihin pohjautuva kokonaisaineisto.

Työpaikat toimialoittain

Pohjois-Savossa alkutuotannon työpaikkoja on suhteellisesti enemmän kuin koko maassa keskimäärin (kuvio 5). Toimialojen suhteelliset osuudet vaihtelevat merkittävästi kunnittain. Useassa kunnassa alkutuotanto on merkittävä työllistäjä.

Pohjois-Savon työpaikat kunnittain ja toimialoittain (%) 31.12.2019



Kuvio 5: Työpaikkojen osuus (%) toimialoittain Pohjois-Savossa 31.12.2019 (Lähde: Tilastokeskus)

Vuosina 2010–2019 alkutuotannon työpaikat ovat vähentyneet Pohjois-Savossa 25 % ja jalostuksen työpaikat 1 %. Palvelujen työpaikkojen määrä on kasvanut 3 %. Kaikkien toimialojen työpaikkojen yhteenlaskettu määrä on pysynyt lähes vuoden 2010 tasolla. Seutukuntatasolla työpaikkojen määrä on kasvanut vain Kuopion seudulla (6 %). Ylä-Savossa työpaikat ovat vähentyneet 7 %, Varkauden seudulla 9 %, Sisä-Savossa 12 ja Koillis-Savossa peräti 24 %.⁹

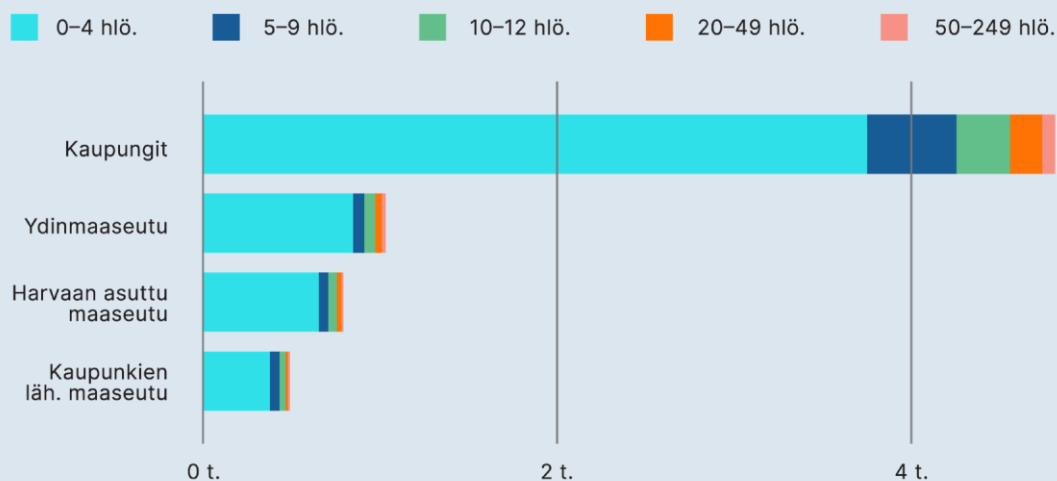
Maatalousalan työpaikkojen on Pohjois-Savossa arvioitu yhä laskevan tilakoon kasvun ja tuotannon tehostumisen seurauksena. Uusia työntekijöitä tarvitaan kuitenkin voimakkaan eläköitymisen takia. Alan työvoimatarvetta voi kasvattaa tulevaisuudessa myös tilojen biokaasutuotanto sekä kiertotalous.

⁹ Tilastokeskus/Suomen virallinen tilasto (SVT): Työssäkäynti.

Yritystoiminta

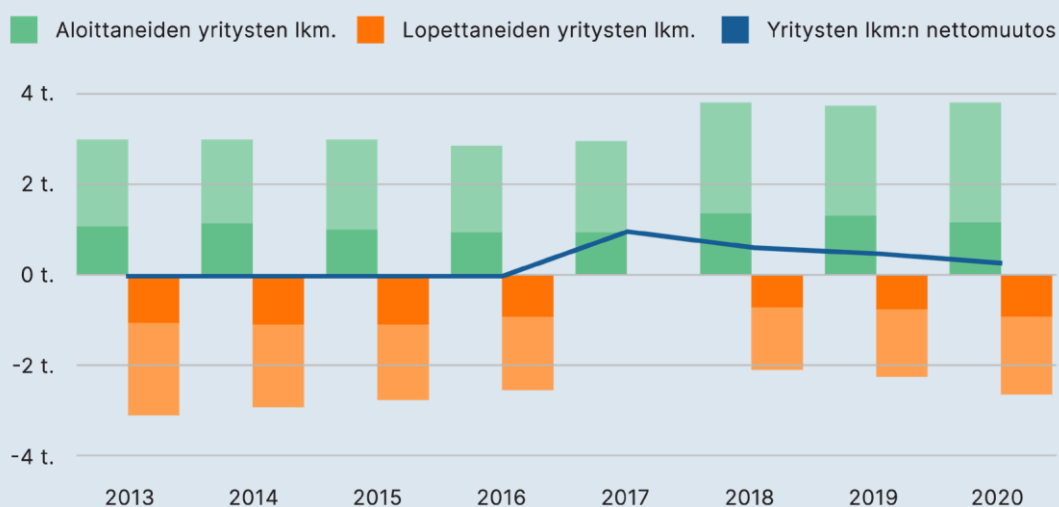
Pohjois-Savossa oli 14 800 yritysten toimipaikkaa vuoden 2022 alussa, joista 55 % sijaitsi Kuopion seudulla, 22 % Ylä-Savossa, 14 % Varkauden seudulla, 7 % Sisä-Savossa ja 3 % Koillis-Savossa. Alkutuotannon toimipaikkojen osuus koko maakunnan toimipaikoista oli 7 %, jalostuksen 23 % ja palvelujen 70 %.

Henkilöstön suuruusluokan mukaan tarkasteltuna Pohjois-Savossa oli eniten 0–4 hengen toimipaikkoja, joita oli 80 % kaikista toimipaikoista (kuvio 6). Alkutuotannon toimipaikoista 85 % oli 0–4 hengen toimipaikkoja.



Kuvio 6: Yritysten toimipisteiden lukumäärä kokoluokittain ja aluetyypeittäin v. 2019

Vuosien 2014–2020 aikana Pohjois-Savon maaseutualueille syntyi 7 840 uutta yritystä. Samalla ajanjaksolla 6753 yritystä lopetti toimintansa, joten yritysten lukumäärän nettomuutos on 1087 yritystä lisää. Vuonna 2017 Pohjois-Savon maaseutualueille syntyi 948 uutta yritystä, mutta lopettaneiden yritysten määrästä ei tilastotietoa ole saatavilla. Yritysmäärän kehitys on kääntynyt positiiviseksi vuoden 2016 jälkeen (kuvio 7). Kaupunkialueilla positiivinen kehitys on maaseutualueita voimakkaampaa.



Kuvio 7: Aloittaneiden ja lopettaneiden yritysten määrä Pohjois-Savossa pl. maa- ja metsätalousyritykset. (Maaseutualueet näkyvät kuviossa tummennettuina, kaupunkialueet vaalealla).

Koulutus, osaaminen ja TKI-toiminta

Pohjois-Savon 15 vuotta täyttäneestä väestöstä 75,1 % oli suorittanut perusasteen jälkeisen tutkinnon vuonna 2020. Osuus oli vajaan prosenttiyksikön korkeampi kuin koko maassa. Pohjois-Savossa väestö on suorittanut keskimäärin 3,6 vuotta koulutusta perusasteen jälkeen. Koko maassa kesto on keskimäärin 3,8 vuotta.

Maakunnassa on seitsemän ammatillista koulutusta tarjoavaa oppilaitosta, kolme ammattikorkeakoulua sekä kahden yliopiston kampukset¹⁰. Maataloudessa ja maaseudun elinkeinoihin kytkeytyvässä elinkeinotoiminnassa maakunnassa on kattava koulutustarjonta toiselta asteelta korkeakoulutukseen.

Oppilaitoksilla ja Luonnonvarakeskuksella verkostoineen ja yhteistyökumppaneineen on vahvaa TKI-toimintaa maataloudessa ja elintarvikealalla. Tämä vahvistaa entisestään maakunnan asemaa vahvana maatalous- ja elintarvikemaakuntana. Elintarvikeklusterin koulutus-, tutkimus- ja innovaatioverkoston toiminnassa on kuitenkin vielä parannettavaa. Oppilaitoksilla on keskeinen rooli tutkimustiedon ja innovaatiotoiminnan siirrossa tuottajille.

Pohjois-Savon kuudelle maakunnalliselle kärkialalle on muodostettu TKI-toimintaan keskittyneet ekosysteemit. Näitä ovat terveys, vesi, elintarvikkeet ja alkutuotanto, kone- ja materiaaliteknologia, energia sekä biotalous. Lisäksi digitaalisuus ja liiketoiminta risteävät näitä kaikkia kärkialoja. Alueella on vahvaa tutkimus-, kehitys-, opetus- ja asiantuntijapalveluita ruokaketjun eri vaiheisiin.

Tutkimus- ja oppilaitosten lisäksi myös kehitysyhtiöt, neuvonta- ja yrittäjäjärjestöt sekä kuntien elinkeinotoimet ovat aktiivisia hanketoiminnassa ja erityisesti yritysten toiminnan kehittäjäverkostossa. Kuntien, kylien ja yhdistysten yhteistyö paikallisten palveluiden kehittämisessä on tiivistynyt päättyneellä ohjelmakaudella. Kylätoiminnan kehittämisen tukemisessa tärkeässä roolissa ovat erityisesti Pohjois-Savon Leader-ryhmät.

¹⁰ <https://foresavo.fi/tilastot/koulutus-osaaminen/>

2.4.1 Pohjois-Savon maatalous ja elintarvikeala

Tilojen rakenne

Maatalous- ja puutarhatuotanto ovat maakunnan keskeisiä toimialoja. Vuonna 2021 maatiloja oli yhteensä noin 3 250, joista kotieläintiloja hieman vajaa 1300. Tilojen lukumäärä on laskenut vuosina 2013—2021 noin 16 %. Vain kasvinviljely- ja kasvihuonetilojen lukumäärä on lisääntynyt. Tilojen lukumäärän laskun myötä tilakoot ovat olleet kasvussa jo vuosia, ja kasvu on ollut varsin tasaista. Vuodesta 2013 keskimääräinen tilakoko on kasvanut Pohjois-Savossa 26,3 %. Koko maassa tilakoon kasvu on ollut 21,4 %. Eniten tilakoot ovat kasvaneet Pohjois-Pohjanmaalla, Etelä-Pohjanmaalla ja Satakunnassa.

Pohjois-Savossa käytössä olevaa maatalousmaata on noin 154 000 hehtaaria, kun vuonna 2013 maatalousmaata oli viljelykäytössä noin 146 000 hehtaaria. Maatalousmaan määrä on siis kasvanut noin 5 %. Koko maassa käytössä olevan maatalousmaan määrä on säilynyt lähes ennallaan. Vuokratun maatalousmaan pinta-ala (sis. kokonaismaatalousmaahan) on kasvanut niin Pohjois-Savossa kuin koko maassa. Vuonna 2013 Pohjois-Savossa vuokratun maatalousmaan pinta-ala oli noin 49 000 hehtaaria, kun se nyt on 53 500 hehtaaria¹¹.

Työllisyys ja tuotanto

Maatalouden keskeisimmät tuotantosuunnat ovat maitotalous, kasvin- ja viljanviljely sekä naudanlihan tuotanto. Maakunnan maa- ja puutarhatalouden työllistävä vaikutus kokonaisuutena on yli 10 000 henkilöä, kun huomioidaan kausityöntekijät (noin 5 000) ja muut kerrannaisvaikutukset.

Maataloudessa (kasvinviljely ja kotieläintalous, riistatalous ja niihin liittyvät palvelut) on reilut 4 300 työpaikkaa, elintarvikkeiden valmistuksessa noin 1 100 ja juomien valmistuksessa vajaa 300. Tulevaisuudessa maatalouden työllistävyyteen vaikuttaa se, miten tilojen biokaasutuotanto sekä kiertotalous ja siihen liittyvä kehittäminen etenee. Viljelijöiden lukumäärä yksityishenkilöiden omistamilla tiloilla oli maakunnassa vuonna 2020 noin 2 800, kun vuonna 2013 heitä oli noin 3 500. Koko maassa viljelijöiden lukumäärä on laskenut prosentuaalisesti enemmän¹².

Tarkasteltaessa maapuutarhataloudessa tehtyä vuosityömäärää henkilöryhmittäin koko maassa ja Pohjois-Savossa, havaitaan voimakas pudotus perheenjäsenten tekemässä työmäärässä (taulukko 2). Samalla vakituisesti palkattujen ja lyhytaikaisen työvoiman määrä on kasvanut. Maatalouslomittajien tekemä vuosityömäärä on niin ikään laskenut ja urakoinnin säilynyt lähes ennallaan.

¹¹ Luke; Maatalous- ja puutarhayritysten maankäyttölajit

¹² Luke; Viljelijöiden lukumäärä yksityishenkilöiden omistamilla tiloilla

Taulukko 2: Maatalous- ja puutarhayritysten vuosityömäärä henkilöryhmittäin

	2013	2016	2020
KOKO MAA YHTEENSÄ (henkilöryhmä)	72970	69333	62625
Viljelijät ja yhtymien osakkaat ¹⁾	40740	37842	36826
Perheenjäsenet ²⁾	17530	15094	8280
Vakituisesti palkatut ³⁾	5780	7067	6611
Lyhytaikainen työvoima	4560	4990	7084
Maatalouslomittajat	3020	3120	2393
Urakoitsijat	1350	1220	1432
Ulkomainen palkkatyövoima ⁴⁾	3310	3650	..
POHJOIS-SAVO YHTEENSÄ (henkilöryhmä)	7170	6219	5920
Viljelijät ja yhtymien osakkaat ¹⁾	3650	3305	3259
Perheenjäsenet ²⁾	1800	1440	715
Vakituisesti palkatut ³⁾	360	323	403
Lyhytaikainen työvoima	910	650	1145
Maatalouslomittajat	390	410	317
Urakoitsijat	60	90	83
Ulkomainen palkkatyövoima ⁴⁾	700	480	..

¹⁾ Viljelijät ja yhtymien osakkaat, jotka ovat osallistuneet tilan/yrityksen maa- ja puutarhatalouden töihin. Vuodesta 2020 alkaen sisältää kaikki tilan maa- ja puutarhataloudessa työskennelleet haltijat (omistajat). Vuosina 2013 ja 2016 perheviljelmiltä tähän luokkaan kuuluu vain yksi viljelijä ja muut haltijat (omistajat) ovat luokassa "Perheenjäsenet".

²⁾ Puolisot ja muut vähintään 15-vuotiaat lähisukulaiset, jotka ovat osallistuneet tilan maa- ja puutarhatalouden töihin. Vuodesta 2020 alkaen kaikki tilan maa- ja puutarhataloudessa työskennelleet haltijat (omistajat) kuuluvat luokkaan 'Viljelijät ja yhtymien osakkaat'.

³⁾ ml. tilanjohtajat.

⁴⁾ Tilan maa- ja puutarhatalouden työhön palkkaamat ulkomaiden kansalaiset (vakituisesti palkatut, lyhytaikainen työvoima ja maatalouslomittajat). Ulkomaalaisten tekemä työ sisältyy myös kyseisten työntekijäryhmien tekemän työn kokonaismäärään.

Maakunnassa tuotetaan maakuntien välisessä vertailussa toiseksi eniten maitoa Pohjois-Pohjanmaan jälkeen. Pohjois-Savossa tuotettiin maitoa vuonna 2021 noin 317 miljoonaa litraa, mikä on yli 14,4 % koko maan tuotannosta. Ylä-Savossa tuotetaan yli puolet maakunnan maitomäärästä ja yksittäisistä kunnista Kuopio on Suomen suurin maidontuottajakunta, noin 70,5 miljoonalla litralla.

Maidontuotantoon tiiviisti liittyvä naudanlihantuotanto on myös merkittävässä asemassa Pohjois-Savossa. Vuonna 2021 lihantuotanto oli 12 miljoonaa kiloa ja tuotanto on säilynyt viime vuosina lähes ennallaan. Sianlihaa tuotetaan noin 3 miljoonaa kiloa. Maakunnan naudanlihantuotanto on noin 14 % koko maan tuotannosta.

Maidon- ja lihantuotantoon liittyy oleellisena osana nurmenviljely. Pohjois-Savossa säilörehun satomäärä on ollut kasvussa viime vuosina ja vuonna 2021 satomäärä oli 975 miljoonaa kg. Toiseksi yleisin viljelykasvi satomääräisesti on ohra, jonka satomäärä oli noin 40 miljoonaa kiloa vuonna 2021, jolloin satomäärä selvästi alhaisempi kuin kolmena edellisenä vuotena.

Pohjois-Savo on myös vahvaa marjantuotantoaluetta. Vuotuinen tuotantomäärä on noin neljännes koko maan tuotannosta. Satomäärät ovat kasvaneet viime vuosina, joskin vuositasolla on vaihtelua (mm. sääolot). Marjanviljelytiloja on noin 220 kappaletta. Marjatilojen määrä laskee, mutta hitaammin kuin muilla tuotantosuunnilla.

Mansikanviljely on Pohjois-Savossa merkittävin marjantuotantosuunta niin kilo- kuin euromääräisesti. Mansikkaa tuotettiin vuonna 2021 lähes 4 miljoonaa kiloa. Mansikan satomäärä on niin ikään noin 25 % koko maan sadosta.

Kausityöntekijöiden määrä marjatiloilta on vuosittain noin 5 000 henkilöä, joista suurin osa tulee Suomeen EU:n ulkopuolelta (mm. Ukrainasta, Venäjältä ja Thaimaasta). Ulkomaalaisen työvoiman osuus marjatiloilta sesonkiaikaan on noin 90 %. Kausityöntekijöiden rooli on merkittävä sadonkorjuussa ja käsittelyssä, ja tarve ulkomaalaiselle työvoimalle on välttämätöntä. Euroopan muuttuneen turvallisuustilanteen vuoksi vaihtoehtoja kausityöntekijöiden saamiseksi tulisi tarkastella laajemmin.

Luonnonmukainen tuotanto

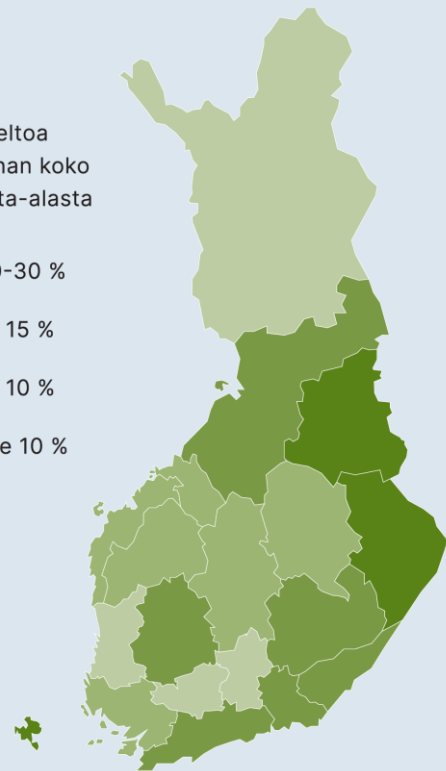
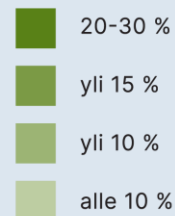
Pohjois-Savossa luomutoimijoita on 355, joista lähes kaikki ovat maataloja. Luomu-toimijoiden kokonaismäärä ei ole kasvanut merkittävästi viime vuosina. Maakunnan luomutoimijoiden osuus koko maan toimijoista on 7 %.

Luomuviljelty pelloala on vajaa 22 000 hehtaaria (ml. siirtymävaiheen tilat) ja osuus koko maan pinta-alasta noin 14 %¹³ (kuvio 8). Pohjois-Savossa luomuviljeltyä pelloalaa on Pohjois-Karjalan jälkeen toiseksi eniten Itä-Suomessa. Maakunnan luomuviljelty pinta-ala on kasvanut 7 000 hehtaarilla seitsemässä vuodessa. Keskimääräinen tilakoko on noin 62 hehtaaria, kun koko maan keskiarvo on 66 hehtaaria. Luomunurmi muodostaa lähes 14 000 hehtaaria kokonaisviljelypinta-alasta.

Yleisimmät luomuviljeltytyypit ovat kaura ja seosvilja. Hehtaarikohtainen tuotanto (kg/ha, kaikki kasvit) on ollut koko maassa ja Pohjois-Savossa suurin piirtein samalla tasolla, joskin vuosivaihtelua on ollut.

Pohjois-Savossa luomutuotantoa on myös puutarhatuotannossa. Hehtaariääräisesti yleisimmät kasvit ovat mustaherukka (65 ha) ja mansikka (15 ha). Luomueläintiloja on 98 ja eläintilojen lukumäärä on kasvanut vain hieman seitsemässä vuodessa.

Luomupeltoa
maakunnan koko
peltopinta-alasta



Kuvio 8. Luomupeltoala maakunnan koko pelloalasta (Lähde: Ruokavirasto)

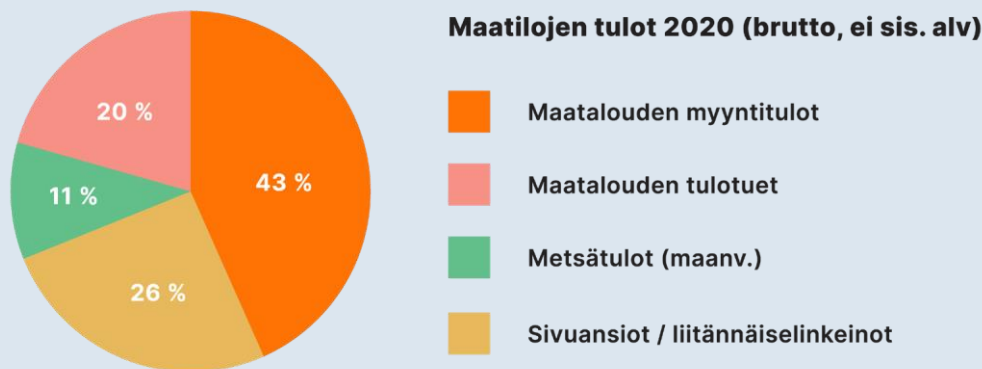
¹³ Ruokavirasto; <https://www.ruokavirasto.fi/globalassets/viljelijat/luomutilat/tilastot/luomu-2021ep.pdf>

Kalatalous

Pohjois-Savossa kaupallinen kalasaalis oli vuonna 2020 maakunnan sisävesialueella oli noin 276 000 kiloa. Saalismäärä on ollut laskusuunnassa, sillä vuonna 2016 saalismäärä oli 577 000 kiloa¹⁴. Luonnonoloilla (esim. jääolot) on suuri merkitys saalismääriin, mutta myös aktiivisten kalastajien määrä vähentynyt. Kaupallisen kalastuksen ohessa on maakunnassa myös jalostustoimintaa. Maakunnassa toimii lisäksi yksittäisiä ruokakala- ja poikaslaitoksia.

Maatalouden rahavirrat ja tuotos

Maatilojen myyntitulot ovat kasvaneet ohjelmakauden 2014–2020 aikana yli 15 miljoonaa euroa noin 215 miljoonaan euroon (kuvio 9). Kasvua on tullut pääosin marjanviljelystä. Maidon ja lihan myyntitulot ovat pysyneet ennallaan. Maatalouden tulotuet ja muun yritystoiminnan tulot ovat pysyneet ennallaan ohjelmakaudella 2014–2020. Tulotukien arvo on noin 130 miljoonaa ja sivutulojen/liitännäiselinkeinojen arvo noin 100 miljoonaa euroa. Sivutuloista noin 1/3 on palkkatuloja ja 2/3 muun elinkeinotoiminnan tuloja (urakointi, matkailu jne.). Metsätuloja pohjoissavolaisilla maataloilla vuonna 2020 oli noin 52 miljoonaa euroa.



Kuvio 9: Pohjois-Savon maatilojen rahavirrat 2020 (Lähde MTK Pohjois-Savo)

Pohjois-Savon maatalouden tuotos¹⁵ oli noin 390 miljoonaa euroa ja viime vuosina se on kasvanut maltillisesti, sillä vuonna 2010 se oli noin 330 miljoonaa euroa. Pohjois-Savon osuus koko maan tuotoksesta maataloudessa on noin 8 %, kun kaikkien toimialojen kohdalla se on 4 %. Pohjois-Savossa elintarviketeollisuuden vuoden 2019 tuotos oli noin 590 miljoonaa euroa, joka oli 5 % koko maan tuotoksesta on.

Viljelijöiden ikärakenne

Pohjois-Savossa viljelijöiden keski-ikä on 53 vuotta, mikä vastaa koko maan viljelijöiden keski-ikää. Viljelijöiden keski-ikä on noussut vuosittain¹⁶ ja tilanne on huolestuttava. Alle 40-vuotiaita viljelijöitä oli vuonna 2020 noin 450, kun vuonna 2013 heitä oli reilut 600. Samassa ajassa yli 65-vuotiaiden viljelijöiden määrä on noussut 270 viljelijästä 420 viljelijään. Ruoantuotannossa tilanpidon jatkajien löytyminen on ratkaisevassa roolissa. Maatalousyrittäjiltä vaaditaan yhä monipuolisempaa osaamista ja siksi Pohjois-Savossa on tärkeää panostaa alan koulutukseen.

¹⁴ Luke; Kaupallisen kalastuksen saalis sisävesialueella

¹⁵ Tuotos perushintaan koostuu tilinpitotukien aikana tuotetuista tuotteista. Tuotos eritellään kolmeen tyyppiin: markkina-tuotos, tuotos omaan loppukäyttöön ja muu markkinaton tuotos. Tuotos on kirjattava ja arvotettava silloin kun tuotantoprosessi tuottaa sen.

¹⁶ Luke; Viljelijöiden keski-ikä tuotantosuunnittain

Pohjois-Savon alkutuotannon ja elintarvikealan kansallinen merkitys

Pohjois-Savon osuus Suomen väestöstä on noin 4,5 %, mutta maidon- ja lihantuotannon osuus kansallisesti on noin 14 % sekä marjojen noin 23 % (ks. kuvio 3). Kokoaan suurempana tuottajamaakuntana alueen elintarvikeketjun vahvistaminen parantaa elintarvikehuollon osalta sekä alueellista että kansallista huoltovarmuutta. Pohjois-Savon kannalta on tärkeää, että alueella on monipuolisesti ja runsaasti elintarvikkeita jalostavia yrityksiä.

Alueella on tällä hetkellä merkittäviä maidonjalostajia, kuten Valio ja Maitomaa. Pohjois-Savossa on myös TKI-toimintaa maidon eri ominaisuuksiin ja mahdollisuuksiin liittyen. Lihanjalostuksessa toiminta on pienimuotoista. Maakunnassa on merkittävää virvoitusjuomateollisuutta sekä marjanjalostusta ja niihin liittyvää TKI-osaamista.

Alueen elintarvikealan kehittämistä on tuettu vuosina 2014–2020 yli 40 miljoonalla eurolla yritys- ja hankerahoituksella (EU + kansallinen). Tämä näkyy myös elintarviketeollisuuden kehityksessä. Elintarviketeollisuudessa liikevaihto on kasvanut useita vuosia peräkkäin ja kasvua kertyi 7,4 % vuonna 2020. Pitkällä aikavälillä (13 v.) kasvu on ollut Pohjois-Savossa keskimäärin 3,4 % vuodessa ja koko maassa 1,5 % vuodessa. Viennissä kehitys on ollut vaisumpaa, mutta siinäkin on lievää kasvua¹⁷.

2.4.2 Metsätalous osana maaseudun kehittämistä

Metsätalous ja metsäteollisuus ovat myös maakunnan avaintoimialoja, joilla on suuri vaikutus maaseudun kehitykseen. Metsäsektori työllistää noin 4 100 henkilöä, joista vajaa puolet työskentelee metsätaloudessa ja reilut 1 600 puunjalostuksessa. Metsätiloja on maakunnassa hieman vajaa 25 000 (vähintään 2 ha) ja näiden kokonaispinta-ala on reilut 800 000 hehtaaria. Metsätalouden kokonaispinta-ala on noin 1,4 miljoonaa hehtaaria. Yksityismetsien kantorahatulot olivat vuonna 2021 Pohjois-Savossa 246 Me, joka on suurin summa Suomessa.

Maakunnan hakkuukertymä on vajaat 7 miljoonaa m³ ja se on ollut lievässä kasvussa. Puuston vuotuinen kasvu vuonna 2019 läheni 10 miljoonaa m³. Suurin ylläpidettävä teollisuuspuun hakkutaso Pohjois-Savossa on noin 7,2 miljoonaa m³, lisäksi energiarunkopuuta 0,5 miljoonaa m³.

Pohjois-Savossa on muutamia merkittäviä mekaanisen metsäteollisuuden yrityksiä. Toimialalla on suuri merkitys maakunnan aluetaloudelle. Alan liikevaihto vuonna 2020 oli 842 miljoonaa euroa ja se on kasvanut useana vuonna voimakkaasti. Alan liikevaihto on noin 10 % koko maan mekaanisen puunjalostuksen liikevaihdosta. Myös viennillä on takanaan voimakkaita kasvun vuosia. Maakunnan vahvuutena on lisäksi metsäkoneiden valmistus.

Metsätalouteen kohdistuu paineita globaalisti ilmastonmuutoksen näkökulmasta, sillä metsät toimivat merkittävänä hiilinieluna ja -varastoina. Vuonna 2018 Pohjois-Savon metsämaa eli puusto ja maaperä olivat 1380 kt CO₂:n-ekv¹⁸ suuruinen nielu ja puusto vuonna 2015 oli 65 971 kt CO₂:n-ekv suuruinen hiilivarasto. Hiilinielujen kasvattamisesta tulee pitää huolta. Metsän hiilinieluun vaikuttavat puiden kasvun ohella muun muassa monet maaperään liittyvät tekijät.

¹⁷ https://foresavo.fi/wp-content/uploads/2018/Aluetalous/ALUETALOUSKATSAUS_2021kevat_FINAL.pdf

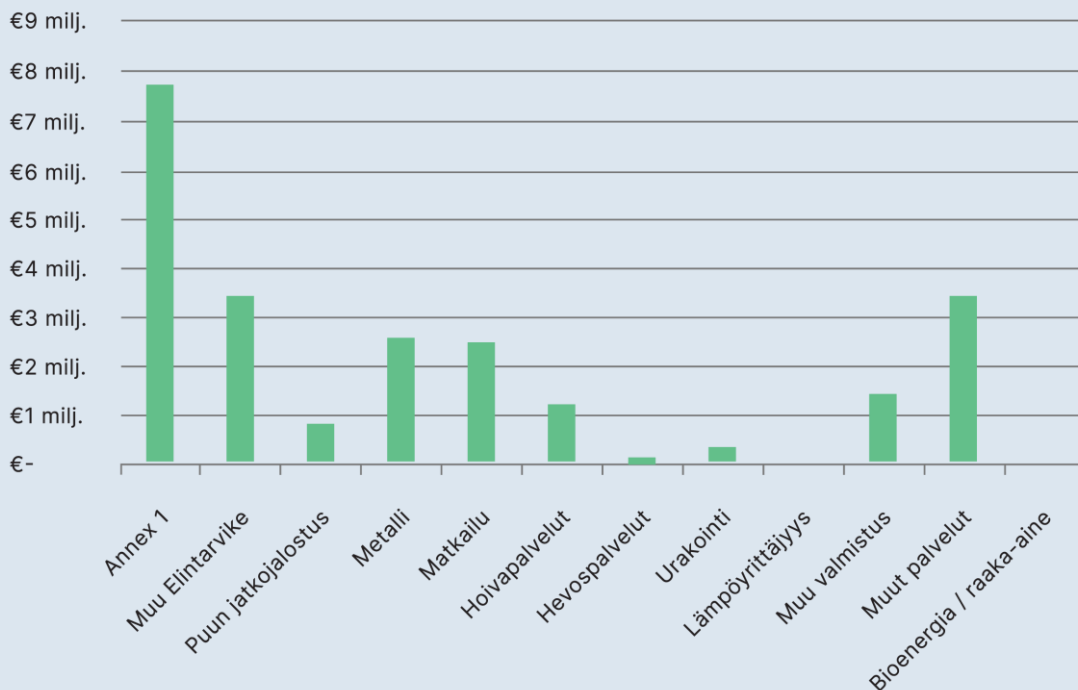
¹⁸ kt CO₂-ekv eli kilotonnia hiilidioksidiekvivalenttia. Yksikkö on ilmastotieteessä käytetty suure, joka kuvaa ihmisen tuotta-mien kasvihuonekaasujen ilmasto vaikutusta.

Metsätaloudella on merkittävä rooli energia- ja lämmöntuotannon raaka-aineiden, erityisesti energiapuun saatavuuden varmistamisessa. Turvetuotannon vähenemisen myötä huoltovarmuuden säilyttäminen energia- ja lämmöntuotannossa edellyttää kotimaisen energiapuun kannattavaa korjuuta ja hyödyntämistä osana maakunnan metsäketjun vahvistamista. Pohjois-Savon hakkuukertymä on noin 10 % valtakunnallisesta hakkuukertymästä, mutta puun käyttö maakunnassa alle puolet kertymästä. Monipuolisempi elinkeinorakenne ja työpaikat, kasvava bkt, metsäteollisuuden sivuvirtojen hyödyntäminen ja TKI-toiminta ovat merkityksellisiä myös alueellisen huoltovarmuuden ja varautumisen näkökulmasta. Lisäksi raaka-aineiden jalostus lähellä niiden sijaintia edistää maakunnan hiilineutraalisuustavoitteita mm. liikenteen osalta niin maa- kuin metsätaloudessa.

2.4.3 Muu Maaseudun yritystoiminta

Pohjois-Savossa maaseudun yritystoiminta pohjautuu maakunnan vahvojen toimialojen tarpeisiin, yhteistyöhön ja verkostoihin. Vahva maa- ja metsätalouden yritystoiminta tukee ja mahdollistaa muuta yritystoimintaa. Monella toimialalla on myös tilaa uudentilaisille yrityksille. Lähtökohtana yritystoiminnan kehittymiselle on uusien tuotteiden ja markkinamahdollisuuksien tunnistaminen, tuotekehitys sekä uuden tiedon hankinnan ja soveltamisen edistäminen. Maaseutu tarjoaa uusia mahdollisuuksia vihreään siirtymään esimerkiksi uusiutuvia energiaratkaisuja ja kiertotaloutta tukevien yritysten tuottamina.

Pohjois-Savossa on selkeitä alueellisia toimialakeskittymiä, kuten metalliteollisuuden keskittymät Ylä-Savossa ja Varkauden seudulla sekä matkailualan keskittymät Kuopiossa ja Tahkolla. Elintarviketuotantoa on keskittynyt Sisä-Savon alueelle, missä on myös vahvaa alkutuotantoa varsinkin marjanviljelyn osalta. Vahva elintarvikeala korostuu myös haettujen ja myönnettyjen yritystukiin osalta (Kuvio 10). Maaseuturahoituksella on tärkeä rooli myös jatkossa elintarvikkeita jalostavien yritysten kehittämisessä. Pohjois-Savossa myönnettiin maaseudun yritystukiin rahoitusta yhteensä 23 miljoonaa euroa ohjelmakaudella 2014–2020.



Kuvio 10: Manner-Suomen maaseudun kehittämishojelmasta 2014–2020 myönnetty yritystuet Pohjois-Savossa toimialoittain

Pohjois-Savon maaseudun tuotannollinen yrittäjyys pohjautuu pitkälti alueella toimiviin suuriin teknologiateollisuusyrityksiin, jotka tarvitsevat ja kehittävät edelleen omaa yritystoimintaansa tuotantoverkoston ja alihankinnan pohjalta. Tässä kokonaisuudessa Pohjois-Savon maaseutualueiden metalliyritykset ovat entisestään parantaneet asemiaan. Maaseutualueiden pienet alihankintayritykset ovat merkittävässä roolissa niin komponenttien saatavuuden varmistamisessa kuin maaseudun elinvoimaisuudessa ja työllisyydessä. Maakunnan kehityksen kannalta on oleellista huomioida, että noin 65 % alueen viennin arvosta tulee Kuopion seudun ulkopuolelta.

Metsäsektorilla puunjalostusteollisuuden ja erityisesti saha- ja puutuoteteollisuuden merkitys on suuri. Myös puurakentaminen ja sen kehittäminen on maakunnalle tulevaisuuden mahdollisuus. Metsäenergian hyödyntäminen tarjoaa liiketoimintamahdollisuuksia maaseudulle niin puunkorjuun kuin energianyrittäjyyden kautta.

Pohjois-Savon maatalous- ja puutarha-alan yrityksistä 29 %:lla on viljelyn lisäksi muuta yritystoimintaa. Yleisimmin maataloudessa muu yritystoiminta on koneurakointia (esim. lumenauraus tai teiden kunnostusta). Monialaisten maatilojen määrä on säilynyt suunnilleen ennallaan vuodesta 2016 vuoteen 2020. Muun yritystoiminnan töihin osallistuvien henkilöiden lukumäärä koko maassa on kuitenkin pudonnut reilusta 23 000 henkilöstä noin 20 500 henkilöön. Pohjois-Savossa muun yritystoiminnan töihin osallistuvia henkilöitä oli kuitenkin 1596 vuonna 2020, mikä on noin 100 enemmän kuin vuonna 2016.

Maaseutualueilla toimii myös maatalouden ulkopuolisia yrityksiä, jotka tarjoavat monipuolisesti erilaisia palveluja, kuten kuljetus-, korjaamo-, urakointi-, ympäristö-, ICT- tai luovien alojen palveluita sekä neuvonta- ja asiantuntijapalveluita. Toimivat tietoliikenneyhteydet ovat useiden näiden palvelujen elinehto. Digitalisaation kehitys, monipaikkaisuuden yleistymisen ja paikkariippumaton työ edistävät maaseudun työpaikkakehitystä myönteiseen suuntaan. Digitalisaatio ja toimivat tietoliikenneyhteydet eivät kuitenkaan yksin ole taakka alueen myönteisestä kehittämisestä, mutta niiden puute voi vauhdittaa negatiivista kehitystä. Uusien yrittäjien saaminen maaseudulle, nuorten kiinnostuminen yrittäjyydestä ja yritysten omistajanvaihdosten onnistuminen ovat kriittisiä tekijöitä maaseudun yritystoiminnan kehittämiselle.

Pohjois-Savon maaseutualueilla toimii muutamia hoiva- ja palvelukoteja eri kohderyhmille. Väestön ikääntyminen luo tarpeita uusille ja laajemmille palveluille ja uudelle yritystoiminnalle. Maakunnan luonto ja vesistöt tarjoavat puitteet monipuoliselle matkailutoiminnalle ja mm. ekomatkailun kasvu- ja työllistämispotentiaalin maaseutualueille. Myös hyvinvointipalveluliiketoiminnassa voidaan hyödyntää luonnon tarjoamia hyvinvointivaikutuksia. Järvet ja vesistöt monipuolisina ja etenkin ympärivuotuisina matkailuaktiviteettikohteina ovat vielä lähes hyödyntämättä.

Päätoiminen matkailuyrittäjyys erityisesti matkailukeskittymissä on lisääntynyt ja monipuolistunut mm. ohjelma- ja ruokapalvelutarjonnan kautta. Matkailuyritystoiminta maaseudulla on osin sivutoimista ja maaseutumatkailu on yhä vahvasti sivuelinkeino perinteisen maatalouden rinnalla. Työllisyyden näkökulmasta valtaosa matkailutoiminnasta keskittyy kuitenkin Kuopion ja Tahkon alueille, joissa on 2/3 maakunnan matkailualan työpaikoista. Kuopion alueella on kehitetty voimakkaasti ruokamatkailun ohjelmakaudella 2014–2020, mikä parantaa myös maaseutualueilla ruokamatkailun kehittämismahdollisuuksia.

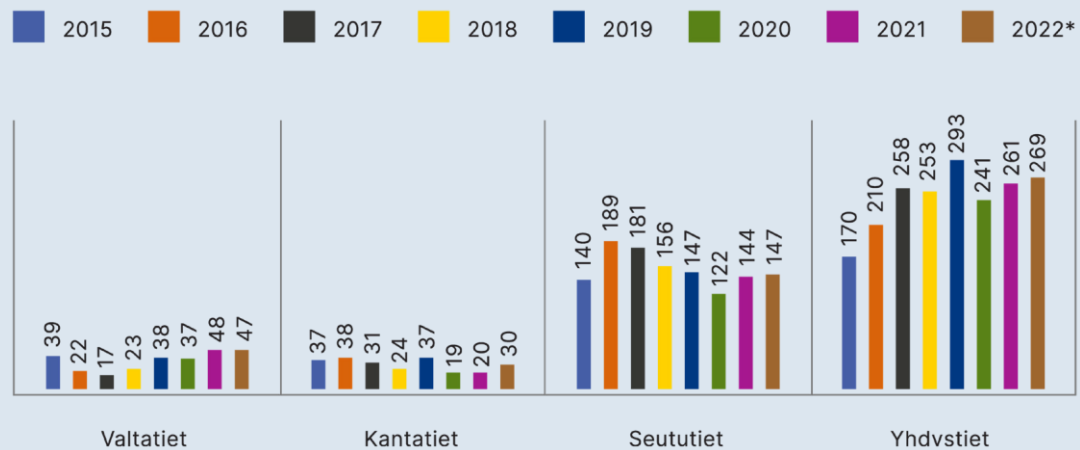
Pohjois-Savossa on monipuolinen kulttuuri- ja tapahtumatarjonta ja runsaasti loma-asutusta. Vuoden 2021 tietojen mukaan Pohjois-Savossa on noin 31 300 kesämökkiä.¹⁹ Loma-asutus hyödyttää maaseutualueita taloudellisesti käytettyjen palvelujen muodossa.

¹⁹ Pohjois-Savon liitto. 2020 <https://foresavo.fi/tilastot/alueraenne-ymparisto/asuminen-rakentaminen-kesamokit/>

2.5 Maaseudun liikenneinfrastruktuuri

Pohjois-Savon saavutettavuus on kohtuullinen pääkaupunkiseudulta ja tärkeimmistä tuonti- ja vientisatamista pitkistä etäisyyksistä huolimatta. Suurin haaste liittyy seutu- ja yhdystieverkon korjausvelkaan, mikä uhkaa alueen kannalta tärkeän maa- ja metsä-talouden sekä energiahuollon kuljetuksia. Erityisesti maitotalouden kannalta tiestön päivittäinen liikennöitävyys on keskeistä. Tieverkon huono kunto vaikeuttaa myös työmatkapendelöintiä taajamiin ja taajamien välillä. Huonokuntoisia päällysteitä Pohjois-Savon alueella on n. 400 km ja määrä kasvaa lähivuosina (kuvio 11.). Sorateiden pintakunto ja kelirikko-ongelmat aiheuttavat myös haasteita kuljetuksille ja liikkujille. Joukkoliikenteen markkinaehtoiset palvelut ovat vähentyneet ja ELY-keskus on pyrkinyt turvaamaan kunta-keskusten välisiä työmatka- ja koululaisliikenteitä. Liikenteen päästövähennystarpeeseen on vaikea vastata lataus- ja tankkausinfrastruktuurin hitaan kehityksen ja maan vanhimpiin kuuluvan autokannan takia.

Pohjois-Savon huonokuntoiset päällysteet (KM)



Kuvio 11: Pohjois-Savon huonokuntoiset päällysteet tietyypin mukaan vuosina 2015–2022

2.6 Maaseudun tietoliikenneyhteydet

Maaseutuyrittäjyys ja alueen vetovoima kokonaisuudessaan edellyttävät kattavaa ja toimivaa laajakaistaverkkoa. Pohjois-Savossa yhden gigan laajakaistayhteyksiä löytyy kymmenestä kunnasta, mutta kattavuudessa on suuria eroja maakunnan eri kuntien välillä. Esimerkiksi Kuopiossa 1 gigan kattavuus on 79 %, Siilinjärven 66 %, Sonkajärven 37 %, kun taas Leppävirralla vain 1 % (taulukko 3). Koko maakunnan keskimääräinen 1 gigan kattavuus on 52 % eli Pohjois-Savossa kattavuus on samalla tasolla kuin koko maassa.

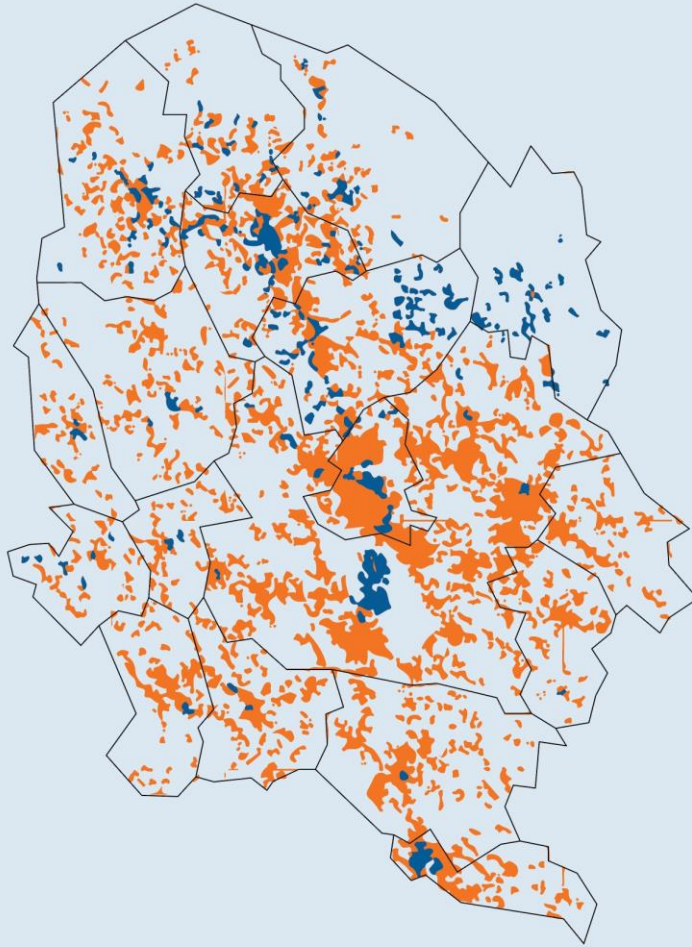
Taulukko 3: Kiinteän laajakaista verkon kattavuus Pohjois-Savon kunnissa 2020

Kunnat	Download ≥ 2 Mbit/s	Download ≥ 10 Mbit/s	Download ≥ 30 Mbit/s	Download ≥ 100 Mbit/s	Download ≥ 300 Mbit/s	Download ≥ 1000 Mbit/s
Iisalmi	88 %	87 %	62 %	62 %	62 %	30 %
Joroinen	77 %	70 %	50 %	50 %	3 %	3 %
Kaavi	59 %	48 %				
Keitele	67 %	58 %	20 %	8 %		
Kiuruvesi	71 %	61 %	18 %	14 %	6 %	6 %
Kuopio	91 %	87 %	83 %	81 %	80 %	79 %
Lapinlahti	84 %	69 %	23 %	16 %	7 %	7 %
Leppävirta	75 %	61 %	18 %	11 %	10 %	1 %
Pielavesi	59 %	49 %	26 %	21 %	20 %	20 %
Rautalampi	58 %	49 %	13 %	7 %		
Rautavaara	98 %	98 %	96 %	96 %		
Siilinjärvi	89 %	73 %	70 %	67 %	66 %	66 %
Sonkajärvi	68 %	60 %	39 %	37 %	37 %	37 %
Suonenjoki	84 %	66 %	14 %	8 %	6 %	
Tervo	56 %	43 %	39 %	15 %		
Tuusniemi	57 %	48 %	1 %	1 %		
Varkaus	96 %	81 %	47 %	43 %	40 %	32 %
Vesanto	67 %	50 %	26 %	13 %		
Vieremä	63 %	56 %	22 %	17 %	17 %	17 %

Pohjois-Savossa kiinteän laajakaistan saatavuudelle on tunnusomaista suuret erot kaupunki- ja maaseutualueiden välillä (kuvio 12). Kiinteän laajakaistan saatavuus on laskettu siten, että jos jollakin asukkaalla 1 km * 1 km väestöruudussa on käytössä kiinteä laajakaista (=teoreettinen saatavuus), oletetaan sen käyttömahdollisuus myös muillekin väestöruudun asukkaille.²⁰

²⁰ Olli Lehtonen, Itä-Suomen yliopisto

Kuvio 12: Kiinteän laajakaistan saatavuus Pohjois-Savossa 2020.



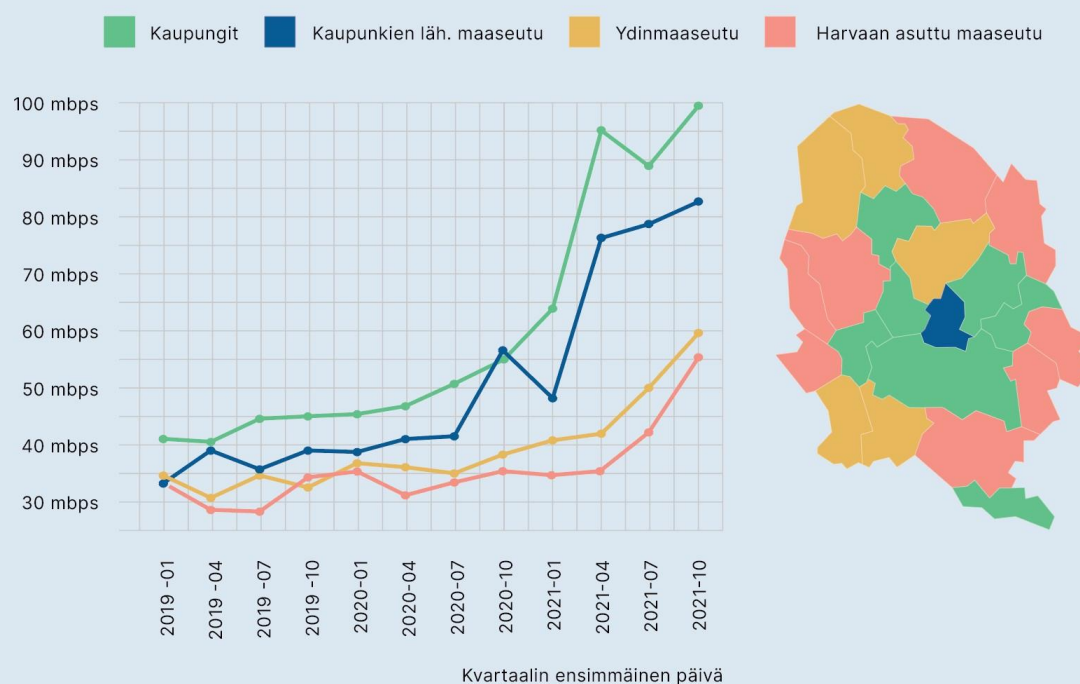
Kiinteän laajakaistaverkon ulottuvuutta voidaan täydentää mobiilin 5G-verkon avulla²¹. Pohjois-Savossa jäädään mobiiliyhteyksien latausnopeuksissa koko maan keskiarvoja alemmas jokaisessa kuntaluokassa. Kuntaluokkien välillä on myös selviä eroja maakunnan sisällä (kuvio 13).

Pohjois-Savon useimmissa kunnissa jäädään mobiiliyhteyksien latausnopeuksissa alle 100 Mbps tavoitteen, jonka Euroopan komissio on asettanut tavoitteeksi kaikille kotitalouksille vuoteen 2025 mennessä. 2–3 henkilön kotitalous tarvitsee noin 50–80 Mbps yhteyden, mikäli henkilöt käyttävät samanaikaisesti internetiä. Tulevaisuudessa on yhä ilmeisempää, että myös maaseudun vesi- ja jätevesiverkoston toimintakyky edellyttää tehokkaita yhteyksiä. Myös maataloilla tarvitaan nopeita ja toimintavarmoja yhteyksiä.

Määritelmällisesti digitaalinen syrjäytyminen on kyvyttömyyttä hyödyntää digitaalisia palveluja. Suomessa digitaaliseen syrjäytymiseen on aiemmin liitetty useimmiten henkilön ikä, terveys ja tulotaso, mutta tulosten perusteella siihen on syytä liittää myös asuinpaikka. Asuinpaikka näyttää määrittävän merkittävästi tietoliikenneyhteyksien laatua, joten se on osatekijä digitaalisessa syrjäytymisessä myös Pohjois-Savossa.

²¹ Olli Lehtonen, Itä-Suomen yliopisto

Keskimääräinen mobiiliyhteyden latausnopeus Pohjois-Savossa kuntaluokittain (Ookla aineisto, 2019/1–2021/4)



Kuvio 13: Keskimääräinen mobiiliyhteyden latausnopeus Pohjois-Savossa on kehittynyt kaupunkialueilla nopeammin kuin maaseudulla.

2.7 Pohjois-Savon ympäristön tila

Pinta- ja pohjavedet

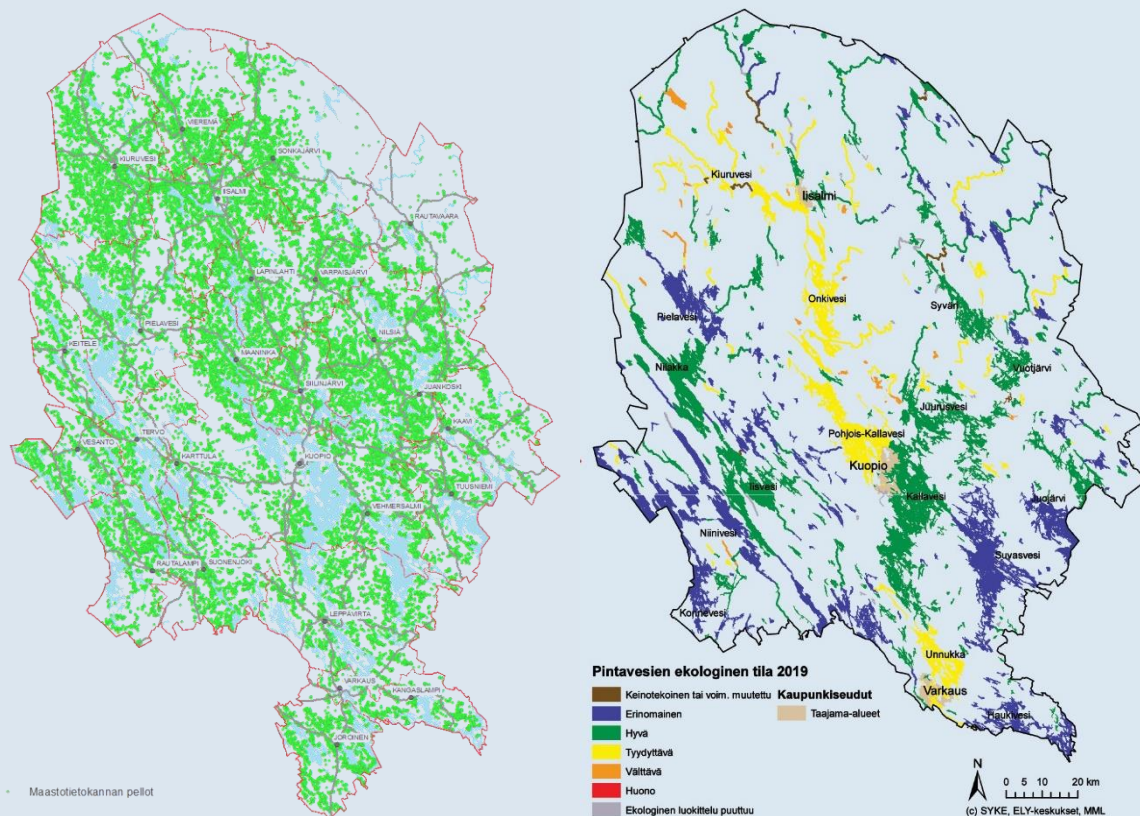
Pohjois-Savo kuuluu pääosin Vuoksen ja Kymijoen-Suomenlahden vesienhoitoalueisiin. Pohjois-Savon luokitellusta järviolasta 81 % on vähintään hyvässä tilassa, mutta lukumääräisesti noin joka viidennen järven (90 kpl) tila on korkeintaan tyydyttävä. Luokitellut järvet olivat pääsääntöisesti yli 50 hehtaarin kokoisia. Jokien tila on keskimäärin järviä heikompi: luokitelluista joista (87 kpl) noin 60 % oli vähintään hyvässä tilassa. Tilanarvioinnissa yksilöitiin myös nelisenkymmentä riskivesistöä, joissa oli merkkejä heikkenevästä kehityssuunnasta tai ne olivat lähellä hyvän tilan alarajaa.

Järvien tilaa on yleisimmin heikentänyt maatalouden hajakuormituksesta aiheutuva rehevöityminen (vrt. kuviot 14 ja 15). Pohjois-Savossa maatalous painottuu vahvasti Ylä-Savoon ja Kuopion seudulle, mikä näkyy, kun tarkastelee peltojen sijoittumista kartalla. Pellot sijaitsevat usein vesistöjen läheisyydessä, mikä vaatii ympäristönsuojelullisia toimenpiteitä. Pintavesien tila onkin heikoin Ylä-Savossa.

Lähinnä peltoviljelystä peräisin olevat vesistöongelmat keskittyvät erityisesti Iisalmen reitille, paikoitellen myös Nilsiä ja Rautalammin reiteille sekä Kallaveden pohjoisosan alueelle. Paikallisesti myös asutus- ja teollisuusjätevedet, vanhat kaivosalueet sekä turvetuotanto heikentävät vesien tilaa, joskin pistemäinen ravinnekuormitus ja happea kuluttava kuormitus ovat vuosikymmenten aikana selvästi laskeneet.

Metsätalouden aiheuttamat vesistövaikutukset keskittyvät etenkin valuma-alueiden latvoille. Lisäksi aiemmasta kuormituksesta juontuva sisäkuormitus vaivaa monia matalia järviä. Pohjois-Savon virtavesien keskeisin tilaa heikentävä tekijä on rakenteellinen muuttuneisuus kuten uomien perkaukset sekä vaelluskalojen nousuesteet.

Maakunnan kaikkien pohjavesialueiden määrällinen tila on hyvä ja myös kemiallinen tila on hyvä lukuun ottamatta Harjamäki-Kasurilan pohjavesialuetta, joka on huonossa tilassa kohonneiden kloridipitoisuuksien takia. Riskialueiksi on nimetty yhdeksän pohjavesialuetta, kun arvioinnin piirissä oli 162 pohjavesialuetta.



Kuvio 14: Peltojen sijainti Pohjois-Savossa

Kuvio 15: Pintavesien ekologinen tila Pohjois-Savossa 2019

Maa-alueet

Lakisäätöisiä suojelualueita Pohjois-Savossa oli vuonna 2019 noin 43 000 hehtaaria ja talousmetsien suojelukohteita 17 300 hehtaaria. Suojelualueita metsä- ja kitumailla oli yhteensä 60 300 hehtaaria eli 4,5 % maakunnan pinta-alasta.

Luonnon monimuotoisuutta turvaava Natura 2000 -verkosto kattaa Pohjois-Savossa kaikkiaan 91 Natura-alueita yhteispinta-alaltaan noin 65 000 hehtaaria sisältäen sekä luontodirektiivin että lintudirektiivin mukaisia alueita. Kaikille Natura 2000-verkoston kuuluville alueille tehdään määräajoin päivitettävät Natura 2000-alueen tila-arvioinnit sekä tarvittaessa hoito- ja käyttösuunnitelmia.

METSO-ohjelman tavoitteena on pysäyttää metsäisten luontotyyppien ja metsälajien taantuminen. Pohjois-Savon ELY-keskus on vuosina 2005—2019 suojellut yhteensä 421 metsäaluetta yhteispinta-alaltaan 5178 hehtaaria. Tavoite, 6 600 hehtaaria, saavutetaan vuoden 2022 aikana.

Uudessa Helmi-elinympäristöohjelmassa (2020—2030) parannetaan luonnon monimuotoisuuden tilaa ja samalla hillitään ilmastonmuutosta ja edistetään siihen sopeutumista. Ohjelman kuluessa suojellaan ja ennallistetaan soita, kunnostetaan lintuvesiä ja kosteikoita, hoidetaan perinnebiotooppeja ja metsäisiä elinympäristöjä sekä hoidetaan ja kunnostetaan pienvesiä ja rantaluontoa. Ohjelma perustuu maanomistajien vapaaehtoisuuteen.

Ilmasto ja kasvihuonekaasutaseet

Ilmastonmuutoksen vaikutukset näkyvät jo monin tavoin myös Pohjois-Savon ympäristössä. Selkeimmin vaikutukset näkyvät sään ääri-ilmiöiden lisääntymisenä ja siten monin tavoin myös maa- ja metsätaloudessa. Seuraavina vuosikymmeninä maa- ja metsätaloudessa tulee vahvistaa hiilen sitoutumista maaperään ja puustoon, huolehtia viljely- ja hoitomenetelmien ilmastokestävyydestä ja toteuttaa sopeutumistoimia, joilla varaudutaan muuttuvaan ilmastoon.

Tuorein tieto Pohjois-Savon kasvihuonekaasupäästöistä ja hiilinieluista on vuodelta 2018. Tuolloin kokonaispäästöt olivat 2192 kt CO₂-ekv ja maankäyttösektori 73 kt CO₂-ekv suuruinen nielu. Hiilinielujen kannalta metsien merkitys on suurin verrattuna muihin maankäyttömuotoihin. Pohjois-Savon suurimmat päästösektorit ovat tieliikenne (26 %), lämmitys (21 %) ja maatalous (20 %). Kasvihuonekaasupäästöt ovat laskeneet 21 % vuosien 2005—2018 aikana ja asukaskohtaiset päästöt 20 %. Pohjois-Savon puuston hiilivarasto vuonna 2015 oli noin 66 000 kt hiiltä. Hiiltä on lisäksi sitoutunut runsaasti soihin, turvemaihin ja järvisedimentteihin. Hiilivarastojen ylläpito ja kasvattaminen on ilmaston kannalta erityisen tärkeää.



3.

Alueen maaseudun kehittämisen päämäärä, tavoitteet ja keinot

3. Alueen maaseudun kehittämisen päämäärä, tavoitteet ja keinot

3.1 Pohjois-Savon visio 2027

Pohjois-Savo on eurooppalaisittain tunnettu, alueelliseen tuotantoon pohjautuva, vetovoimainen ruokamaakunta.

Ilmasto- ja ympäristötavoitteet on liitetty osaksi elinkeinojen kehittämistä taloudellinen ja sosiaalinen kestävyys huomioiden.

Uudistumiskykyinen ja innovatiivinen maaseutuyrittäjyys sekä kehittyvä biotalous ovat keskeinen osa elinvoimaista maaseutua. Tutkimus- ja koulutusosaaminen vahvistavat elinvoimaisuutta.

3.2 Kehittämiskohteet ja valitut strategiset painopisteet

Pohjois-Savon maaseudun kehittämissuunnitelman strategiset painopisteet on johdettu kolmesta keskeisimmästä kehittämisikohteesta, joita ovat

1. kestävä ja kehittyvä ruokajärjestelmä
2. ympäristö ja ilmasto
3. elinvoimainen maaseutu

Kaikkia painopisteitä läpileikkaavina teemoina ovat digitalisaation edistäminen, uudet innovaatiot sekä osaamisen parantaminen.

3.2.1 Painopiste 1. Kestävä ja kehittyvä ruokajärjestelmä

Vahvistetaan kannattavaa, kestävää ja kehittyvää maataloutta sekä ruokajärjestelmää.

Kestävällä ja kehittyvällä maataloudella ja elintarviketuotannolla varmistetaan huoltovarmuus myös erilaisten kriisien kohdatessa. Pohjois-Savo on valtakunnallisesti merkittävä maidon-, lihan- sekä marjantuottajamaakunta ja koko elintarvikeketju on tärkeä työllistäjä alueella.

Elintarvikealan liikevaihto on ollut kasvusuunnassa ja laadukkaille, lähellä tuotetuille elintarvikkeille on kysyntää. Elintarvikkeiden vientimarkkinat ovat muuttuneet edellisen rahoituskauden aikana merkittävästi, mikä on johtanut mm. maidon- ja lihantuotannon rajoitteisiin ja osaltaan heikentänyt tilojen kannattavuutta. Edellytyksenä ruokajärjestelmän kehittymiselle ja kestävälle tuotannolle on kannattavuuden parantuminen myös alkutuotannossa, jotta ruokaa tuottavia tiloja olisi myös jatkossa.

Pohjois-Savossa maatalouden rakennemuutos on ollut nopeaa. Maatilojen lukumäärä on laskenut nopeammin kuin edellistä rahoituskautta valmisteltaessa arvioitiin. Käytössä olevaa maatalousmaata on kuitenkin enemmän ja keskimääräinen tilakoko on suurempi, joten tuotantomäärät eivät ole laskeneet. Yksikkökoon kasvaessa huoltovarmuus heikkenee. Viljelijöiden keski-ikä on korkea ja tilanpidon jatkajia pitäisikin löytyä entistä enemmän.

Pohjois-Savossa on hyvät kouluttautumismahdollisuudet ruokajärjestelmän eri vaiheisiin niin ammatillisella asteella kuin korkeakoulussa ja alueella on vahvaa T&K-osaamista. Koulutusta kehitettäessä on huomioitava koko ruokaketju eri vaiheineen sekä sen sisällä elinikäinen oppiminen, innovaatiot, yhteistyö, työhyvinvointi sekä kansainvälinen toiminta. Edellytys laadukkaan ja monipuolisen koulutuksen järjestämiselle on turvata koulutuksen resurssit tulevaisuudessa.

Ruokajärjestelmän haasteita alkutuotannon kannattavuusongelmien lisäksi ovat viljelijöiden sekä maaseutualueiden muun väestön ikärakenne sekä osaavan työvoiman riittävyys koko elintarvikeketjussa. Ruokaketjun eri toimijoiden välistä yhteistyötä kehittämällä luodaan uudenlaisia liiketoimintamalleja, tuotteita sekä palveluja, jotka parantavat koko ketjun kannattavuutta.

Aikaisemmat panostukset elintarvikealalle ovat tuottaneet tulosta. Edellisen ohjelmakauden yhtenä tavoitteena oli, että Pohjois-Savo on valtakunnallisesti ja kansainvälisesti tunnettu ruokamaakunta. Pohjois-Savolle on myönnetty vuonna 2020 European Region of Gastronomy -tunnustus, joka on ensimmäinen laatuaan Suomessa. Tämä on hyvä lähtökohta alueen ruokamatkailun ja -kulttuurin kehittämiseen.

Painopisteen 1 tavoitteet ja vaikuttavuus

Painopisteessä 1 kestävä ja kehittyvä ruokajärjestelmä vahvistetaan kannattavaa, kestäväää ja kehittyvää maataloutta sekä ruokajärjestelmää. Tavoitteena on vahvistaa erityisesti alkutuotannon asemaa elintarvikeketjussa.

Tavoitteena on, että alkutuotannon liiketaloudellinen kannattavuus paranee ja että alkutuotannolla on jatkuvuutta. Edellytyksenä jatkuvuudelle on se, että tuotanto on kestäväää ja kehittyvää. Viljelijöiden osaaminen vahvistuu vastaamaan alan kehittämishaasteisiin ja tuotantotavoitteisiin. Osaaminen ja ammattimaisuus elintarvikealalla kasvaa ja yritysten kehittämismahdollisuudet paranevat. Yhteistyö ruokajärjestelmän eri toimijoiden välillä syvenee. Uuden tiedon, tuotekehitysoasaamisen ja teknologian saatavuus sekä tuotekehitysprosessien kokonaisuus paranee. Pohjoissavolaisia tuotteita saadaan kotimaisille ja kansainvälisille markkinoille.

Painopisteen 1 tavoitteisiin päästään mm.

- Tukemalla maatilojen kannattavuutta lisääviä investointeja.
- Monipuolistamalla maataloutta erikoiskasvien, kasvihuonetuotannon ja avomaan vihannesviljelyllä sekä panostamalla luomuviljelyn vahvistamiseen.
- Aktivoimalla uusien viljelykiertoja monipuolistavien ja hiilensidontaa lisäävien kasvilajien viljelyyn ja markkinoiden luomiseen.
- Edistämällä eläinten hyvinvointia parantavia investointeja ja kehittämistoimia.
- Panostamalla kaikissa tuotantomuodoissa ympäristö- ja ilmastokestävyyteen.
- Tukemalla karjanlannan ja nurmen käytön monipuolistamista ja tilojen välisen yhteistyön lisäämistä esim. biokaasun tuotannossa.
- Tukemalla peltomaan kasvukuntoa parantavia investointeja.
- Säilyttämällä keskeiset viljelyalueet viljelyssä ja ruuantuotannossa.
- Edistämällä tilusjärjestelyjä maatilojen peltorakenteen parantamiseksi.
- Kehittämällä maatalousyrittäjien johtamis-, varautumis- ja riskienhallintaosaamiskoulusta.

- Tukemalla työympäristöä ja tuotantohygieniaa edistäviä investointeja ja kehittämistoimia.
- Varmistamalla ammattitaitoisen työvoiman saatavuus maatilayrityksille.
- Tukemalla maatalojen omistajavaihdoksia aloitustuella ja tuotantotoiminnan kehittämisinvestoinneilla.
- Kannustamalla nuoria ryhtymään maatalouden harjoittajiksi ja yrittäjiksi maaseudulle.
- Lisäämällä kuluttajaluottamusta ja -kysyntää viestimällä tuotannon vahvuuksista, mm. eläinten hyvinvoinnista ja luonnon monimuotoisuudesta.
- Edistämällä ruoka- ja matkailusektorin toimijoiden yhteistyötä sekä näiden alojen tuote- ja palvelumuotoilua.
- Edistämällä arvonalisäystä elintarvikeketjussa
- Tukemalla tuottajaorganisaatioiden ja muiden verkostojen syntyä.

3.2.2 Painopiste 2. Ympäristö ja ilmasto

Edistetään vähähiilistä taloutta ja hillitään ilmastomuutosta. Tuetaan kestävää ja kannattavaa metsäketjua, ympäristönhoitoa ja biokiertoalouden ratkaisuja sekä ilmastomuutokseen sopeutumista.

Vastuullinen ja kannattava liiketoiminta niin maa- ja metsätaloudessa kuin muussa yritys- toiminnassa edistää vähähiilistä taloutta ja ilmastomuutoksen hillintää. Maa- ja metsätalous tuottavat biotalouden ratkaisuja ilmastomuutoksen haasteisiin. Pohjois-Savossa on monipuoliset metsävarannot niin taloudelliseen toimintaan kuin hiilensidontaan. Kestävä metsien käyttö paitsi edistää hiilensidontaa auttaa myös varastoimaan hiiltä pitkäaikaisesti esimerkiksi puurakenteisiin. Metsien monikäyttö tarjoaa mahdollisuuksia myös luontomatkailuun, virkistyskäyttöön sekä greencare-toimintaan.

Viljelymenetelmiä kehittämällä ja osaamista lisäämällä voidaan parantaa ravinteiden kierrätystä ja hiilensidontaa peltomaahan, lisätä luonnon monimuotoisuutta sekä tehostaa sadontuottoa. Viljelykiertojen kytkeminen biotalouteen laajemmin tuo mahdollisuuksia hajautettuun energiantuotantoon, energiaomavaraisuuteen sekä luonnon monimuotoisuuden lisäämiseen. Karjanlannan hyödyntämiseen maan kasvukunnon parantamiseksi sekä ravinteiden kierrättämiseksi on Pohjois-Savossa hyvät mahdollisuudet runsaan maidon- ja lihantuotannon ansiosta. Kestävien ja ilmastoviisaisten ratkaisujen on kuitenkin oltava viljelijöille riittävän kannattavia, jotta niiden käyttö yleistyisi. Ilmasto- ja ympäristö- hyötyjä voidaan lisätä tiedonvälityksen ja neuvonnan keinoin sekä tukemalla investointeja ilmastoystävällisempään teknologiaan.

Järvien tilaa useimmiten heikentää maataloudesta aiheutuva ravinne- ja kiintoainekuormitus sekä paikallisesti asutus- ja teollisuusjätevedet, kaivosalueet sekä turvetuotanto. Maatalouden aiheuttamaa vesistökuormitusta voidaan vähentää viljelymenetelmiä kehittämällä (nurmiviljely, kasvipeitteisyys) sekä kosteikkojen ja suojakaistojen avulla. Hajautettu maataloustuotanto pienentää ympäristöön ja tuotantoon liittyviä riskejä.

Luonnon monimuotoisuuden kannalta on tärkeää säilyttää maatalouden muovaamia perinnebiotooppeja, pölyttäjähöynteisten elinympäristöjä sekä alkuperäisrotujen ja -kasvien geeniperimää. Monet kasvi- ja eläinlajit ovat riippuvaisia maataloustuotannosta (erityisesti kotieläintuotannosta). Luonnonmukainen tuotanto, laidunnus sekä vieraslajien torjunta ovat toimivia keinoja luonnon monimuotoisuuden edistämiseksi.

Materiaali- ja energiatehokkuuden parantaminen vaatii osaamisen kehittämistä niin maa- ja metsätaloudessa kuin muussa yritystoiminnassa. Fossiilisesta energia- ja materiaalitaloudesta siirtyminen uusiutuviin ja hiilineutraaleihin materiaaleihin vaatii yrityksiltä myös investointeja, joita tukemalla siirtymää voidaan nopeuttaa. Lisäksi tarvitaan innovaatio- ja kehitystoimintaa ja ympäristöosaamisen lisäämistä. Mekaanisen puunjalostuksen toimi- alalla on mahdollisuuksia parantaa metsäketjun kannattavuutta ja kestävyyttä.

Tavoitteet ja vaikuttavuus

Painopisteessä 2 ympäristö ja ilmasto tuotetaan ratkaisuja ilmastonmuutoksen hillintään ja torjuntaan mm. metsätalouden, ympäristöhoidon sekä bio- ja kiertotalouden toimenpiteillä.

Tavoitteena on, että hiilensidonta lisääntyy maa- ja metsätaloudessa ja hiiltä varastoituu pitkäaikaisesti esimerkiksi puurakentamiseen. Peltomaiden multavuus lisääntyy ja eroosio vähenee. Maa- ja metsätaloudesta peräisin oleva vesistökuormitus pienenee. Luonnon monimuotoisuudelle arvokkaat perinnebiotoopit ja kulttuurimaisemat säilyvät. Ilmasto- ja ympäristötavoitteet on liitetty osaksi elinkeinojen kehittämistä taloudellinen ja sosiaalinen kestävyys huomioiden.

Painopisteen 2 tavoitteisiin päästään mm.

- Uusiutuvan energian tuotannolla ja käytöllä sekä energiatehokkaiden ratkaisujen käyttöönnotolla.
- Lannan ympäristöystävällisellä prosessoinnilla ja biokaasutuotannolla.
- Ravinteiden kierrätyksellä.
- Sitomalla hiiltä maaperään ja biomassoihin ja ylläpitämällä hiilivarastoja.
- Korvaamalla uusiutumattomia raaka-aineita uusiutuvilla.
- Edistämällä materiaalivirtojen kierrätykseen liittyviä ratkaisuja.
- Tukemalla ruokajärjestelmän yhteistyöketjuja ja agroekologisia symbiooseja usean maatalon tai muun toimijan yhteistyöverkostoina.
- Edistämällä ilmastokestävää metsäbiotaloutta ja laadukkaan metsänviljelyketjun kehittämistä ja metsien monikäyttöä.
- Edistämällä vesistöjen tilan parantamista ja hyvänä säilymistä.
- Tukemalla puun kestävää käyttöä, uusia käyttökohteita ja puurakentamista, puutuotteiden tuotantoketjujen syntymistä.
- Ekosysteemipalvelujen kehittämisellä.
- Luonnon monimuotoisuuden säilyttämisellä ja parantamisella.
- Ilmastonmuutokseen sopeutumisella ja varautumisella.

Alueelle laadittu Järvi-Suomen maaseudun ympäristö- ja ilmasto-ohjelma edistää ympäristö- ja ilmastopainopisteen tavoitteiden toteutumista.

3.2.3 Painopiste 3. Elinvoimainen maaseutu

Parannetaan maaseudun elinvoimaa ja saavutettavuutta sekä tuetaan maaseutuyrittäjyyttä.

Pohjois-Savon väljä ja luonnonläheinen asumisympäristö sekä runsaat vesistöalueet ovat osittain hyödyntämätön mahdollisuus yritystoiminnan kehittämiseksi sekä maaseudun elinvoimaisuudelle. Etätyön yleistyminen ja monipaikkaisuus tarjoavat mahdollisuuden lisätä maaseudun yrittäjyyttä sekä asumista maaseudulla. Maaseudun elinvoimaisuuden edellytyksenä uudistuva ja vetovoimainen toimintaympäristö, jossa yrittäjyyttä, monipaikkaisuutta ja vapaa-ajantoimintoja tuetaan ja palvelut ovat saavutettavia.

Yritystoimintaa voidaan kehittää toimialat ylittävillä verkostoilla. Verkostot toimivat oppimisen ja innovaatioiden lähteinä sekä lisäävät yhteisöllisyyttä. Biotalousliiketoimintaa on luonnollista kehittää maaseutualueilla, missä biotalouden raaka-aineita, ekosysteemejä ja osaamista on lähellä. Toimialojen ylittävällä yhteistyöllä on mahdollista tunnistaa uudenlaisia tuotteita, palveluita ja markkinoita. Biotalousliiketoiminnan edellytyksenä on myös osaamisen lisääminen.

Maaseudulla niin yritystoiminnan jatkajien löytäminen kuin ammattitaitoisen työvoiman saatavuus on haasteellista lähes kaikilla toimialoilla. Maaseutuyritysten valmiutta vastaanottaa myös ulkomaisia työntekijöitä kehitetään parantamalla niin yrittäjien kuin työhön tulevien kielitaitoa. Keskeinen työkalu yritysten omistajanvaihdoksiin ja maaseudun työpaikkojen säilyttämiseen on varmistaa laadukkaat kehittämisspalvelut sekä yrittäjyysmyönteinen toimintaympäristö. Uudet liiketoimintamuodot ovat mahdollisuus kehittää maaseudun yrittäjyyttä.

Ikääntyvän väestön osuus kasvaa ja lapsiperheiden määrä maaseudulla vähenee. Väestön ikääntyminen voi kuitenkin luoda uusia yritystoiminnan mahdollisuuksia maaseudulle. Myös innovaatiotoiminnalla sekä erilaisten ekosysteemien kehittämällä luodaan uudenlaista liiketoimintaa. Osa maaseutualueiden veto- ja pitovoimaa on yhteisöllisyys ja osallisuus.

Seutu- ja yhdystieverkon korjausvelka uhkaa alueen kannalta tärkeän maa- ja metsätalouden sekä energiahuollon kuljetuksia ja vaikeuttaa työmatkaliikennettä taajamien välillä. Maaseudun saavutettavuus onkin yksi kehittämiskohde Pohjois-Savossa. Maaseudun saavutettavuutta voidaan osin parantaa nopeilla laajakaistayhteyksillä sekä kehittämällä yritysten digiosaamista palveluiden tuottamiseksi. Asumiseen ja yrittäjyyteen liittyvä arjen sujuvuus, palveluiden saavutettavuus sekä monipuolisuus ovat avainasemassa maaseudun vetovoimaisuuden lisäämisessä.

Nopeilla tietoliikenneyhteyksillä luodaan maaseutualueille menestymisen mahdollisuuksia ja yritystoiminnan edellytyksiä. Parantamalla laajakaistayhteyksiä voidaan edistää maaseutualueiden työpaikkakehitystä. Hyvät tietoliikenneyhteydet ovat osa alueiden kilpailukykyä ja vetovoimaisuutta. Laajakaistainfra ei yksin ratkaise maaseudun kehityssuuntaa, mutta on osa tarvittavia toimenpiteitä. Väestörakenteen muutosten myötä ei ole muuta vaihtoehtoa kuin lisätä digitaalisuutta ja pyrkiä parantamaan työn tuottavuutta muun muassa paikkariippumattomuutta hyödyntämällä. Tämä tarkoittaa nopeiden tietoliikenneyhteyksien merkityksen korostumista tulevaisuudessa.

Tavoitteet ja vaikuttavuus

Painopisteessä 3 elinvoimainen maaseutu tuetaan maaseutualueiden elinvoimaisuuden säilyttämistä ja parannetaan maaseudun ja sen tarjoamien palveluiden saavutettavuutta sekä yritystoiminnan edellytyksiä.

Tavoitteena on, että maaseutualueille syntyy uutta liiketoimintaa ja uusia yrityksiä ja olemassa olevien yritysten toimintamahdollisuudet paranevat. Maaseutuyrittäjyys on monipuolista ja uudistuvaa. Yrityksissä hyödynnetään laajalti maakunnan tutkimus- ja koulutusosaamista. Yrityksiin löytyy jatkajia. Pohjois-Savon maaseutualueilla on kattavat laajakaistayhteydet. Digitaalisuutta hyödynnetään palvelutuotannossa.

Painopisteen 3 tavoitteisiin päästään mm.

- ▶ Tukemalla monipuolisten, eettisten maaseutuyritysten toimialojen uudistumista ja yritysten kasvua.
- ▶ Kehittämällä yritysten asiakaslähtöisiä tuotteita ja palveluja.
- ▶ Yritysten yhteistyön ja alihankintaketjujen rakentamisella.
- ▶ Hyödyntämällä alueemme raaka-aineet ja sivuvirrat jalostetuiksi tuotteiksi huomioiden tuotantoketjun ympäristö- ja ilmastovaikutukset.
- ▶ Vahvistamalla innovatiivista, kuluttajalähtöistä ja uusinta teknologiaa hyödyntävää ruoan tuotantoa ja jalostusta.
- ▶ Hyödyntämällä uusinta teknologiaa, digitalisaatiota, uusia markkinoita ja jakelukanavia.
- ▶ Edistämällä omistajavaihtoksia.
- ▶ Liikkuvien palveluiden kokeiluilla ja pilotoinneilla maaseutualueilla.
- ▶ Hyödyntämällä monipaikkaisuutta ja työteon ja asumisen houkuttelevuutta.
- ▶ Edistämällä laajakaistan hyödyntämistä palveluiden saatavuudessa ja yritystoiminnan kehittämisessä.
- ▶ Edistämällä luonnon virkistyskäyttöä sekä uusien digitaalisten ja lähipalveluiden kehittämistä.
- ▶ Vastuullista maaseutumatkailua ja palvelujen ja elämysten yhdistämistä lisäämällä.



4.

Laadulliset ja määrälliset tavoitteet

4. Laadulliset ja määrälliset tavoitteet

EU:n komission asettamat tavoitteet, joihin CAP:n²² avulla pyritään ja joita myös alueelliset maaseudun kehittämissuunnitelmat tukevat ovat:

Yleiset tavoitteet

1. edistetään älykästä, kilpailukykyistä, muutoskestävää ja monipuolista maatalousalaa, jolla varmistetaan pitkän aikavälin elintarviketurva
2. tuetaan ja vahvistetaan ympäristönsuojelua, mukaan lukien luonnon monimuotoisuus, ja ilmastotoimia ja edistetään unionin ympäristö- ja ilmastotavoitteiden saavuttamista, mukaan lukien sen Pariisin sopimukseen perustuvat sitoumukset
3. lujitetaan maaseutualueiden sosioekonomista rakennetta.

Erityistavoitteet

1. Maatilojen selviytyminen
2. Kilpailukyvyyn parantaminen (investoinnit ja yhteistyö maatiloille)
3. Viljelijän asema arvoketjussa (yhteistyö maatiloille)
4. Ilmasto (yleishyödylliset, yritys- ja maatilainvestoinnit, yhteistyö)
5. Kestävä kehitys (yleishyödylliset ja maatilainvestoinnit, yhteistyö)
6. Luonnon monimuotoisuus (yleishyödylliset investoinnit)
7. Nuoret viljelijät ja uudet yrittäjät
8. Työllisyys ja kasvu (yleishyödylliset ja yritysinvestoinnit, laajakaistat, Leader, yhteistyö)
9. Ruokaturva ja eläinten hyvinvointi (maatilainvestoinnit)

Lisäksi läpileikkaavana teemana on osaamisen kehittäminen, innovaatiot ja digitalisaatio maataloudessa ja maaseudulla (koulutus, tiedonvälitys, neuvonta, EIP).

Suomen CAP-suunnitelmaan on määritelty tulosindikaattorit (taulukko 4.), joiden perusteella myös Pohjois-Savon alueellisen suunnitelman tavoitteet on johdettu. Pohjois-Savon alueen määrälliset tavoitteet tarkentuvat rahoituskauden 2023—2027 valmistelun edetessä.

²² Common Agricultural Policy

Taulukko 4: tulosindikaattorit

R.1	Neuvonnasta, koulutuksesta tai tietämyksen vaihdosta hyötyvien tai EIP-toimijaryhmiin osallistuvien henkilöiden lukumäärä	Koulutus	Osallistujamäärä
		Tiedonvälitys	
		EIP	
R.28	Ympäristö- tai ilmastotehokkuutta koskevasta koulutuksesta hyötyvien henkilöiden lukumäärä	Koulutus	Osallistujamäärä
R.10	Niiden maatilojen osuus, jotka osallistuvat tuettuihin tuottajaryhmiin, tuottajaorganisaatioihin, paikallisille markkinoille, lyhyisiin toimitusketjuihin ja laatujärjestelmiin	Yhteistyötoimet laatujärjestelmien ja tuottajaorganisaatioiden edistämiseksi	Osallistuvien maatilojen/ yritysten määrä
R.27	Ympäristökestävyyttä, ilmastonmuutoksen hillitsemistä ja siihen sopeutumista maaseutualueilla edistävien toimien lukumäärä	Yleishyödylliset investoinnit luonnonvarojen kestäväan hoitoon	Hankkeiden määrä
		Yleishyödylliset investoinnit luonnon monimuotoisuuden edistämiseksi	
		Yhteistyötoimet ilmastonmuutoksen hillitsemiseen ja ilmastonmuutokseen sopeutumiseen	
		Yhteistyötoimet luonnonvarojen kestäväan hoitoon	
R.40	Älykkäitä kyliä koskevien tuettujen strategioiden lukumäärä	Älykäs kylä -yhteistyöhankkeet	Hankkeiden määrä
R.41	Paremmasta palvelujen saatavuudesta ja infrastruktuurista hyötyvän maaseutuväestön osuus	Maaseudun toimintaympäristön kehittämisen investoinnit	Hyötyvän maaseutuväestön määrä
		Maaseudun laajakaistainvestoinnit	
		Yhteistyötoimet sosioekonomisen rakenteen kehittämiseksi	
R.15	Tuetut investoinnit uusiutuvan energian, myös biopohjaisen, tuotantokapasiteettiin (MW)	Uusiutuvan energian ja biopolttoaineiden investoinnit	Tuotantokapasiteetti (megawattia)
R.37	Uudet työpaikat	Yritystoiminnan käynnistäminen maaseudulla	Uusien työpaikkojen määrä
R.39	Kehitettyjen maaseutuyritysten ja bionalusalan yritysten lukumäärä	Yhteistyötoimet maatilojen kilpailukyvyyn kehittämiseen ja tilojen nykyaikaistamiseen	Osallistuvien maatilojen/ yritysten määrä
		Yhteistyötoimenpiteet nuorten viljelijöiden ja yritystoiminnan edistämiseksi	
		Yhteistyötoimet sosioekonomisen rakenteen kehittämiseksi	
		Maatalous- ja luonnontuotteiden jalostuksen ja kaupan pitämisen investoinnit	Osallistuvien maatilojen/ yritysten määrä
		Mikro- ja pienyritysten sekä monialaisten maatilojen investoinnit	
Maaseutuyritysten kehittäminen (innovointi)			



5.

Rahoitustarve

5. Rahoitustarve

Pohjois-Savon ELY-keskuksen arvio rahoitustarpeesta vuosille 2023—2027 on yhteensä noin 90 miljoonaa euroa. Taulukossa 5 on esitetty arvio hankkeiden yhteenlasketusta julkisesta tuesta (EU +valtio). Arvio sisältää maaseudun yritys- ja hankerahoituksen lisäksi maatalouden investointituen sekä nuorenviljelijän aloitustuen. Yksityiskohtaisempi arvio rahoitustarpeesta sekä yhteenlasketuista bruttokustannuksista on esitetty liitteessä 1.

Taulukko 5: Pohjois-Savon ELY-keskuksen arvio hankkeiden julkisen tuen tarpeesta vuosille 2023–2027

Alueellisesti myönnettävät tuet	ELY-keskuksen hankkeiden yhteen- laskettu julkisen tuen tarve (EU + valtio)
Maaseudun laajakaistainvestoinnit (art. 68)	4 350 000 €
Investoinnit (art 73)	65 600 000 €
Yleishyödylliset investoinnit ilmastonmuutoksen hillitsemiseen ja ilmastonmuutokseen sopeutumiseen	375 000 €
Yleishyödylliset investoinnit luonnonvarojen kestävään hoitoon	725 000 €
Yleishyödylliset investoinnit luonnon monimuotoisuuden edistämiseksi	600 000 €
Maaseudun toimintaympäristön kehittämisen investoinnit	1 650 000 €
Uusiutuvan energian ja biopolttoaineiden investoinnit	2 500 000 €
Maatalous- ja luonnontuotteiden jalostuksen ja kaupan pitämisen investoinnit	5 000 000 €
Mikro- ja pienyritysten sekä monialaisten maatilojen investoinnit	16 000 000 €
Investoinnit maatilojen kilpailukyyn kehittämiseen ja tilojen nykyaikaistamiseen: Kotieläintalouden rakentamisinvestoinnit	20 000 000 €
Investoinnit maatilojen kilpailukyyn kehittämiseen ja tilojen nykyaikaistamiseen: kotieläintalouden muut investoinnit	6 000 000 €
Maatilojen energiainvestoinnit	2 000 000 €
Maatilojen energiainvestoinnit, biokaasu	6 000 000 €
Ympäristön tilaa ja kestävää tuotantotapaa edistävät investoinnit maataloilla: Lannan käsittelyyn ja käyttöön liittyvät investoinnit	750 000 €
Ympäristön tilaa ja kestävää tuotantotapaa edistävät investoinnit maataloilla: Vesitaloutta ja luonnonvarojen kestävää käyttöä edistävät investoinnit	2 000 000 €
Eläinten hyvinvointia ja bioturvallisuutta parantavat investoinnit	2 000 000 €
Nuorten viljelijöiden tilanpidon aloittaminen ja yritystoiminnan käynnistäminen maaseudulla (art. 75)	4 000 000 €
Yrityksen perustamistuki nuorille viljelijöille, korkeampi	3 600 000 €
Yrityksen perustamistuki nuorille viljelijöille, matalampi	100 000 €
Yritystoiminnan käynnistäminen maaseudulla	300 000 €
Yhteistyö (art. 77)	9 762 000 €
Yhteistyötoimet maatilojen kilpailukyyn kehittämiseen ja tilojen nykyaikaistamiseen	1 850 000 €
Yhteistyötoimet laatu järjestelmien ja tuottajaorganisaatioiden edistämiseksi	562 000 €
Yhteistyötoimet ilmastonmuutoksen hillitsemiseen ja ilmastonmuutokseen sopeutumiseen	1 500 000 €
Yhteistyötoimet luonnonvarojen kestävään hoitoon	1 500 000 €
Yhteistyötoimenpiteet nuorten viljelijöiden ja yritystoiminnan edistämiseksi	2 200 000 €
Yhteistyötoimet sosioekonomisen rakenteen kehittämiseksi	1 500 000 €
Älykäs kylä -yhteistyöhankkeet	250 000 €
EIP	400 000 €
Koulutus (art.78)	2 800 000 €
Tiedonvälitys (art. 78)	2 500 000 €
Maaseutuyritysten kehittäminen (art. 78)	1 100 000 €
Yhteensä	90 112 000 €



6.

Alueen EU-osarahoitteisten ja kansallisten ohjelmien yhteensovitus ja työnjako

6. Alueen EU-osarahoitteisen ja kansallisten ohjelmien yhteensovitus ja työnjako

Rahoituskaudella 2021—2027 alueella toimeenpannaan kahta muuta EU:n osaksi rahoittamaa ohjelmaa: Uudistuva ja osaava Suomi 2021—2027 sekä Euroopan meri- ja kalatalousrahastosta (EMKTR) rahoitettava Suomen toimintaohjelma 2021—2027. Uudistuva ja osaava Suomi 2021—2027 sisältää Euroopan aluekehitysrahastosta ja Euroopan sosiaalirahastosta tuettavat toimet. Ohjelma tulee sisältämään myös Oikeudenmukaisen siirtymän rahaston toimia (JTF). Manner-Suomen ohjelmille ja CAP-suunnitelmalle asetetaan laajat seurantakomiteat, joissa myös käsitellään eri ohjelmien ja CAP-suunnitelman tilannetta ja yhteensovituksessa esiin nousevia kysymyksiä.

Alueellisella tasolla eri rahastojen ohjelmien strategisen tason yhteensovitus tapahtuu koko rahastokaudeksi nimitettävässä Pohjois-Savon alueellisessa yhteistyöelimessä. Tämän toimielimen työhön osallistuvat alueen maakuntaliitot ja muut asianomaiset alueviranomaiset sekä kansalaisjärjestöjen kuten Leader-ryhmien sekä ympäristö- ja tasa-arvoa edistävien järjestöjen samoin kuin yrittäjien, viljelijöiden sekä muiden kehittämistyöhön osallistuvien sidosryhmien edustajia. Alueellinen yhteistyöelin raportoi toiminnastaan maakunnan yhteistyöryhmälle, joka aluekehittämisalainsäädännön mukaan vastaa suunnitelmien, sopimusten sekä kansallisten ja EU:n osarahoittamien ohjelmien toimeenpanon yhteensovittamisesta.

Maaseutuohjelmakaudella 2014—2020 on vuosittain järjestetty yhteistyötapaaminen, johon on kokoontunut keskeisiä maaseuturahaston toimijoita. Yhteistyötapaamisia järjestetään myös rahoituskaudella 2023—2027.

Pohjois-Savon maakuntaliiton ja ELY-keskuksen yhteisessä hankeryhmässä esitellään alueellisen maaseudun kehittämissuunnitelman ja Suomen alue- ja rakennepolitiikan ohjelman hankkeet. Yhteistyötä tiivistetään mahdollisilla yhteisillä hakuteemoilla ja koulutustilaisuuksilla.

Euroopan meri- ja kalatalousrahaston 2021—2027 kanssa yhteistyötä ja yhteensovittamista tehdään etenkin matkailu-, elintarvikeinvestointien ja kalanjalostuksen osalta. Euroopan meri- ja kalatalousrahasto toimeenpanee EU:n yhteistä kalatalouspolitiikkaa. Rahaston toimenpiteet kohdistuvat kalan alkutuotannon ja jalostuksen investointeihin, kehittämishankkeisiin sekä menekin edistämiseen ja ympäristötoimenpiteisiin. Rahaston alueellisesta toimeenpanosta vastaavat kalataloustehtäviä hoitavat ELY-keskukset sekä Leader-yhdistysten yhteydessä toimivat kalatalouden toimintaryhmät.

Rahastojen yhteensovittamista koskevat toimenpiteet ovat yleisimmin kalastusmatkailua tai kalastusopastointiin liittyvissä matkailuinvestoinneissa tai hankkeissa sekä elintarvikkeiden jalostustoimintaa, joissa kalanjalostus on osana useamman raaka-aineen jalostusta, tai kalastajan logistiikkaa palvelevaa investointia käytetään muussa alkutuotannossa.

Leader-toiminnassa kalatalouden toimintaryhmien aktivaattorit ohjaavat rahoituksen hakemisessa ja tarvittaessa hakijoita oikean rahaston tai rahoitusmuodon pariin. EU:n maatalouspolitiikan rahoituskauden toimeenpanossa ELY-keskuksen ja Leader-ryhmien kanssa hyvin toimivaa yhteistyötä jatketaan. Alueen Leader-ryhmien ja ELY-keskuksen kanssa laaditaan yhteistyösopimus, jossa kuvataan keskinäinen työnjako sekä sovitaan linjauksista hanke- ja yritystukien osalta.

Tukikelpoisiksi alueiksi esitetään koko Pohjois-Savon maakunnan aluetta lukuun ottamatta Kuopion kaupungin kaupunkialuetta (sisempi ja ulompi kaupunkialue). Iisalmi ja Varkaus ovat alle 30 000 asukkaan kaupunkeina kokonaisuudessaan tukikelpoista aluetta.

Kansallisten ja alueellisten ohjelmien kanssa tehdään yhteensovitusta. Näistä keskeisimpiä ovat Pohjois-Savon maakuntaohjelma 2022—2025, Järvi-Suomen maaseudun ilmasto- ja ympäristöohjelma 2020—2027, vesienhoitosuunnitelmat 2022—2027, Pohjois-Savon ilmastotiekartta ja Pohjois-Savon metsäohjelma 2021—2025.

Maaseutuviestinnän koordinaattori vastaa Suomen CAP-suunnitelman ja alueen CAP-viestinnän kokonaisuudesta ja kehittämisestä sekä käytännön viestinnän toteuttamisesta viestintäsuunnitelman mukaisesti yhteistyössä ELY-keskuksen, Leader-ryhmien ja kuntien kanssa. Maaseutuviestinnän koordinaattorin työllä on keskeinen rooli CAP-suunnitelman vaikutusten ja mahdollisuuksien viestinnässä nykyisille ja potentiaalisille asiakkaille sekä sidosryhmille.



7.

Läpileikkaavien teemojen toimeenpano

7. Lämpöleikkaavien teemojen toimeenpano

Yhteisinä lämpöleikkaavina teemoina ovat osaamisen, digitalisaation ja innovaatioiden edistäminen alueen strategisissa painopisteissä. Myös viestintä voidaan lukea lämpöleikkaavaksi, koska tiedottaminen ohjelman mahdollisuuksista ja saavutetuista tuloksista nousee entistä tärkeämmäksi. Hanketoimijoiden viestintä hanketoiminnasta ja -tuloksista tulee korostumaan entistä enemmän kaudella 2023—2027. Systemaattisella ja tavoitteellisella tiedottamisella on mahdollista saavuttaa monipuolisempi toimijajoukko ja tuloksellisempi ohjelman toimeenpano.

Digitalisaatio on keskeistä liiketoiminnan kehittymiselle. Kattavat tietoliikenneyhteydet ovat keskeistä maaseutualueiden digitalisaation edistämisessä. Datan käyttö ja hyödyntäminen voi parantaa liiketoiminnan kannattavuutta kaikilla sektoreilla. Digitaalisten menetelmien käyttöönotto kaikissa painopisteissä on edellytys tuottavuuden kasvulle ja kansainvälistymiselle. Digitaalisia palveluita ja prosesseja hyödyntävä, olemassa oleva ja kehittyvä liiketoiminta edellyttää myös tarvittavaa kyberturvallisuuden osaamisen kehittämistä sekä varautumista digitaalisten palveluiden häiriötilanteisiin osana riskienhallintaa.

Tarvitaan monipuolista koulutusta ja osaamista, jossa alueemme oppilaitokset ja tutkimus- laitokset voivat olla keskeisesti mukana. Etenkin ympäristö- ja ilmastoteemoissa tarvitaan tutkimustiedon jalostamista käytännönläheisiksi toimenpiteiksi. Yritysten johtaminen ja uudistumiskyky ovat keskeistä yritysten menestymiselle. Osaamisen saavutettavuutta parannetaan uusilla oppimisympäristöillä, menetelmiä ja rakenteita kehittämällä.

Kansallisesti ja kansainvälisesti haetaan uusia toimintamalleja, joita voidaan hyödyntää alueellemme soveltaen. Kansainvälisyys on tärkeä kehittämis- ja yritystoiminnan osa.

Innovaatioiden syntyminen on edellytys maaseudun yritystoiminnan kehittymiselle ja monipuolistumiselle. Yhteistyö ja verkostoituminen tukee innovaatiotyötä. Alueemme tutkimus- ja oppilaitokset yhteistyössä yritysten kanssa muodostavat vahvan yhteistyöverkoston. Uudenlaiset kumppanuudet ja toimialarajoja ylittävä yhteistyö on suotuisa yhdistelmä uusille innovaatioille. Järvi-Suomen maaseudun ympäristö- ja ilmastoohjelman 2020—2027 toimenpiteiden toteuttamisessa on mahdollista rakentaa tavoitteellista yhteistyöverkostoa.



8.

Kuvaus suunnitelman alueellisesta valmistelusta

8. Kuvaus suunnitelman alueellisesta valmistelusta

Pohjois-Savon ELY-keskus käynnisti CAP27-suunnitelman alueellisen valmistelun maaliskuun 2019 aikana sähköisen palautejärjestelmän sekä työpajan kautta sisältöä tuottavana prosessina. Osallistujiksi ja samalla vastaajiksi kutsuttiin laaja-alainen joukko alueen sidosryhmien edustajia. Kutsuttuja oli noin 120 henkilöä, joista yli 50 henkeä osallistui 27.3.2019 pidettyyn työpajaan. Työpajan sisältönä oli käydä läpi valtakunnalliset tarveanalyysit painopistekohtaisesti ryhmiteltynä. Lisäksi kaikki ryhmät pohtivat koko alueen painopisteitä ja tulevaisuuden resurssitarpeita.

Alueellinen valmistelutyö jatkui 20.10.2020 Älykkäät maaseudut- virtuaalitalaisuutena koronapandemian vuoksi. Maaseutuverkoston kanssa yhteistyönä järjestetty verkkotilaisuus kokosi yli 90 osallistujaa. Asiantuntijapuheenvuorojen lisäksi tilaisuudessa järjestettiin työpajoja hyödyntäen sähköistä Viima-alustaa innovointityökaluna. Ideoita kerättiin seuraavista teemoista: Yrittäjyyden edistäminen, maaseudun kehittäminen hanketuilla, maatalouden kehittäminen investoimalla sekä paikallinen kehittäminen. Viima-alustalla on ollut mahdollisuus kommentoida ideoita ja sitä on hyödynnetty myös suunnitelmaluonnoksen palautekanavana.

Valtakunnallisten tarveanalyysien alueelliset johtopäätökset, Älykkäät maaseudut -tilaisuuden ideoiden yhteenvedot sekä sidosryhmien verkostot ovat muun muassa olleet pohjana alueellisen ohjelman kirjoitustyöhön, jota on toteutettu 14 jäsenen ydinryhmän kanssa.

Ryhmä on koottu keskeisistä uuden EU:n maatalouspolitiikan rahoituskauden toimijoista ja kirjoitustyötä on tehty virtuaalisella Teams-tiimityöalustalla. Suunnitelman laadintaan osallistuneiden keskeisten sidosryhmien osaaminen ja verkostot ovat olleet tärkeässä roolissa nykytilannekuvan määrittelyssä. Valmistelua on tehty osallistavasti ja läpinäkyvästi.

Alueellisen ohjelman luonnosta on käsitelty ELY-keskuksen eri vastuualueiden johtoryhmissä, maakunnan yhteistyöryhmässä (15.3.2021, 17.5.2021 ja 23.8.2022) sekä maaseutuohjelman toimijoiden verkostoissa. Luonnoksen julkistustilaisuus pidettiin 3.6.2021 Teams-alustalla.

Pohjois-Savon alueellisen maaseudun kehittämissuunnitelman ennakoarvioinnin toteutti Aluekehittämisen konsulttitoimisto MDI yhteistyössä TK-Evalin kanssa syksyllä 2021. Arvioinnin tulokset on huomioitu suunnitelman täydentämisessä.



Pohjois-Savon elinkeino-, liikenne ja ympäristökeskus
ISBN 978-952-398-141-6 (PDF) URN:ISBN:978-952-398-141-6



Elinkeino-, liikenne- ja
ympäristökeskus



Euroopan unionin
osarahoittama

maaseutu.fi

maaseutuverkosto.fi