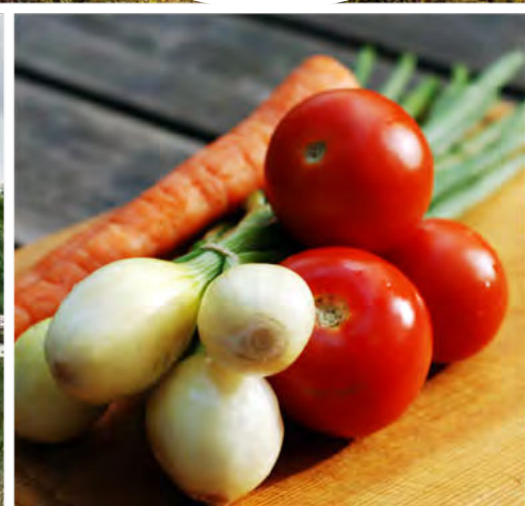




Smaka på Nyland!

Utvecklingsplan för Nylands landsbygd 2023–2027



Pämbilder:

Hangö landskapsbild, bild Tuula Palaste

Strömfors bruk, bild Maria Konsin-Palva

Grönsaker, bild Susanna Ahonen-Coly

Sjundeå kyrkby, bild ©maaseutuverkosto, Martina Motzbäuchel

Flicka och får, bild Susanna Ahonen-Coly

Smaka på Nyland!

Utvecklingsplanen för Nylands landsbygd 2023–2027



LIVSKRAFT I REGIONEN 2 | 2021

SMAKA PÅ NYLAND! UTVECKLINGSPLANEN FÖR NYLANDS LANDSBYGD 2023–2027

2. upplagan

Närings-, trafik- och miljöcentralen i Nyland

Layout: Sanna Pyykkö/Sopiva Design

ISBN 978-952-398-077-8 (PDF)

ISSN 2242-2838 (nätpublikation)

URN:ISBN:978-952-398-077-8

www.doria.fi/ely-keskus | www.ely-keskus.fi

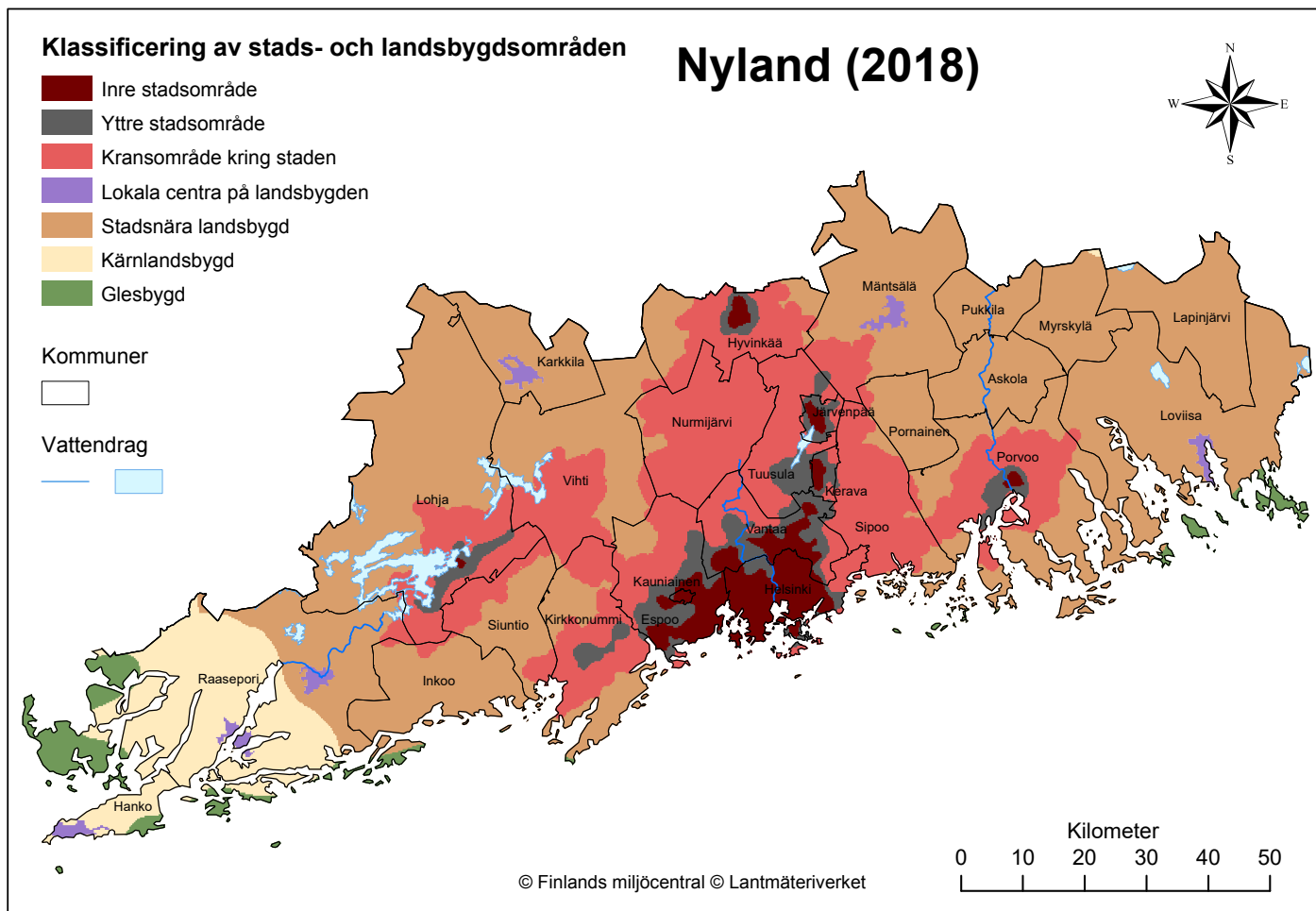
Innehåll

Inledning	2
Definition av landsbygden och planens genomförandeområde	3
Landsbygden i Nyland i allmänhet	4
Nuläge och framtidsutsikter	5
SWOT om landsbygden i Nyland	5
Demografi och boende.....	6
Näringsar	8
Natur och naturresurser	10
Klimat- och energifrågor.....	11
Verksamhetsmiljö för invånare och företag	12
Utvecklingsmål och -metoder	14
Målen för utvecklingen av landsbygden i Nyland 2027	14
Genomgående teman	26
Prioriteringar och urvalskriterier	27
Regional beredning	28
Samordning och arbetsfördelning.....	29
Källor	30
Bilagor	31



Inledning

Denna plan presenterar de gemensamt överenskomna målen och tyngdpunkterna för utvecklingen av landsbygdsområdena i Nyland åren 2023-2027. Bakgrunden till planen är Europeiska kommissionens riktlinjer för EU:s nya gemensamma jordbrukspolitik (Common Agricultural Policy, CAP) fram till år 2027 som publicerades den 1.6.2018. För Finlands del ämnar CAP-planen vara en gemensam helhet för utvecklingen av både landsbygden och jordbruket, där centralt är förutom de riksomfattande målsättningarna också beaktandet av de olika regionala behoven. För att uppnå detta mål har NTM-centralerna på basis av jord- och skogsbruksministeriets anvisningar utarbetat planer för utveckling av landsbygden i sitt område. I planerna fastställs målen för utvecklingen av landsbygden och jordbruket i området fram till år 2027 och där bereds de åtgärder som ska vidtas. Planen gäller projekt- och företagsstöd för landsbygdsfinansiering samt strukturstöd för jordbruket. De mål som presenteras i planen gäller i huvudsak NTM-centralen, medan Leader-gruppernas närmare mål har fastställts i gruppernas lokala utvecklingsstrategier.



Definition av landsbygden och planens genomförandeområde

Landsbygdsområdet definieras enligt den geodatabaserade klassificeringen stad-landsbygd (bild) som uppdaterades av Finlands miljöcentral år 2018. Klassificeringen påverkas bl.a. av avståndet till större städer, befolkningstätheten och pendlingsregionen. I klassificeringen är stadsregionernas centralorter tätorter med över 15 000 invånare. Till dessa avgränsas kärnstadsområdet som indelas i det **yttre och inre stadsområdet**. Den egentliga landsbygden är **glesbygden, kärnlandsbygden** och den **stadsnära landsbygden**. Kransområdet kring staden är ett område mellan stad och landsbygd med en direkt koppling till staden

och som även är ett område där landsbygdsprogrammet genomförs. **Lokala centra på landsbygden** är tätortscentra, småstäder och stora kyrkbyar som ligger utanför de större stadsområdena. I detta sammanhang räknas de också som landsbygd. Det yttre stadsområdet har ställvis godkänts som genomförandeområde för landsbygdsprogrammet och dessa områden definieras närmare i NTM-centralens och Leader-gruppernas samarbetsavtal. Jord- och skogsbruksministeriet betonar den gles bebyggda och kärnlandsbygden vid fördelningen av de medel som fördelas till NTM-centralerna och Leader-grupperna.



Landsbygden i Nyland i allmänhet

I Nyland finns det 26 kommuner och 1,7 miljoner invånare - av dem bor cirka 130 000 på landsbygden, vilket är fler än i många landskap sammanlagt. Skillnaderna mellan huvudstadsregionen och övriga Nyland är mycket stora. I ljuset av de kommundspecifika nyckeltalen har de nyländska landsbygdskommunerna liknande svårigheter som vissa kommuner i östra och norra Finland och ändå är utvecklingsmedlen betydligt mindre per invånare. Det världspolitiska läget har påverkat regionen och de negativa konsekvenserna har att göra med bland annat försörjningsberedskapen, stigande priser och tillgången på råvaror.

Landsbygden i Nyland är mångsidig. I samma område finns olika typer av områden: stadsnära landsbygd, kyrkbyar, primärproduktion och traditionell industri, skärgården och den glesbygd som töms. Imagen för Nylands landsbygd anses vara positiv och den upplevs som en bra och trygg plats att bo på. Företagarandan är stark, likaså aktörernas tro på framtiden.

Även om läget på landsbygden i Nyland i princip är bra, försvåras boendet och verksamheten där av både bristfällig kollektivtrafik och väg- och datatrafik samt av att arbetsplatserna koncentreras till huvudstadsregionen. Det finns få lokala tjänster och de utnyttjas inte. Små landsbygdsföretagare har mycket begränsade möjligheter att konkurrera med stora företag genom marknadsföring. Kransområdet i staden och den stadsnära landsbygden har under de senaste åren utvidgats i takt

med att trafikförbindelserna har förbättrats – i teorin kommer man snabbt från landsbygden till staden (pendlingsregion). När befolkningen åldras ökar utmaningarna också på landsbygden nära staden. Invånarna och aktörerna i områden utanför huvudstadsregionen har också betydligt mindre inflytande på landskapets ärenden än i andra landskap.

Den mångsidiga naturen och naturresurserna är en av Nylands resurser. Främjandet av den biologiska mångfalden är en del av den långsiktiga hållbarheten och är kopplat till bl.a. klimatfrågor, hälsofrågor och frågor om cirkulär ekonomi. Befolkningsmängden och företagsverksamheten skapar ett tryck på omgivningen, som också är särskilt sårbar på landsbygden i Nyland.

Orealistiska uppfattningar om dagens landsbygd skapar konflikter och intressekonflikter kan begränsa verksamhetsmöjligheterna. Föreningsverksamheten genomgår en brytningstid och det är allt svårare att engagera människor i verksamheten. Att byggnadsbeståndet förfaller hotar många områden. Fastigheternas värde och användningsmöjligheter sjunker och med dem uppstår negativa följdfenomen.

I EU:s politik räknas Nyland som storområde i sin helhet som ett utvecklat område som hamnar utanför det som riktats till övriga Finland i fördelningen av EU-fondernas medel. I synnerhet i Nylands landsbygdsområden finns det ändå utvecklingsbehov på samma sätt som på andra håll i landet.

Nuläge och framtidsutsikter

SWOT om landsbygden i Nyland

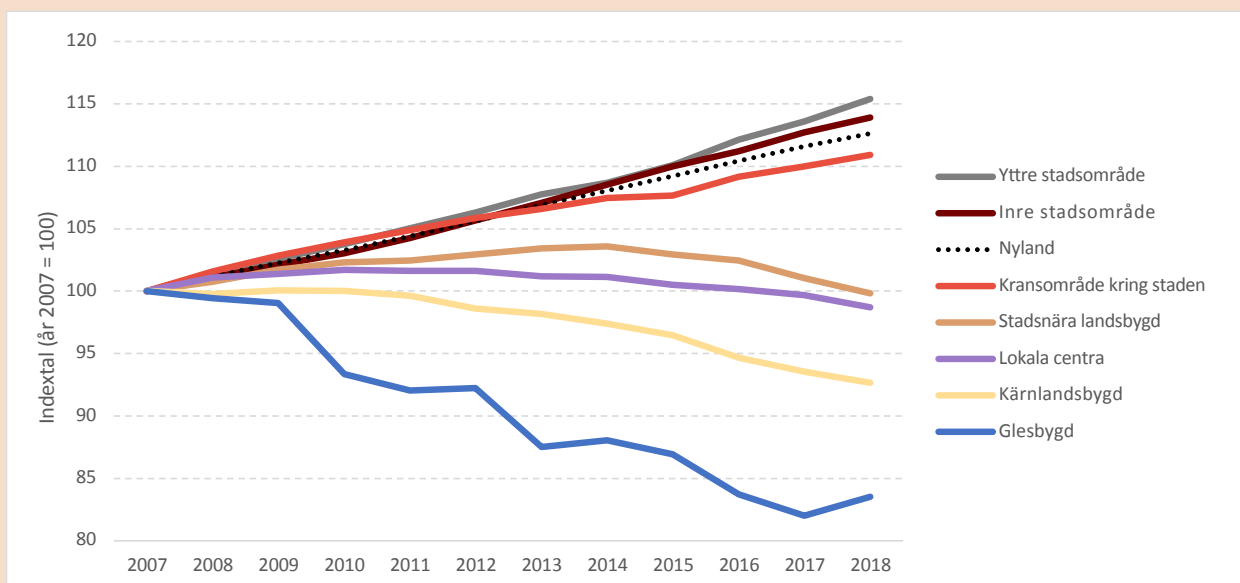
STYRKOR	SVAGHETER
<ul style="list-style-type: none"> • Framtidstro • Landsbygdens goda image • Livskraften hos lokala centra och den bebodda landsbygden • Närhet till huvudstadsregionens marknad • Livlig och mångsidig företagsverksamhet • Landskapets tillgänglighet internationellt och inom landet • Säkerhet • Tillgången till elektroniska tjänster • Skärgården • Rik kultur och kulturhistoria • Mångsidig natur • Efterfrågan på och intresse för ekologisk produktion och närproducerad mat • Gemensam vision för klimatarbetet • Aktörernas höga kompetensnivå • Högskolor, forskningsinstitut och internationella kontakter • Tvåspråkighet och nordiskt samarbete • Gynnsamt klimat för produktion av specialväxter 	<ul style="list-style-type: none"> • Att hamna i skuggan av huvudstadsregionen • Knappa utvecklingsresurser, konkurrens om resurser, förlorare • Möjligheterna att påverka upplevs som dåliga, landsbygdsområdena beaktas inte i utvecklingen av landskapet • Försämrad tillgång till lokala tjänster • Dålig tillgänglighet på landsbygden, dåligt skick på vägnätet, brister i kollektivtrafiken • Bristfälliga dataförbindelser • Brist på olika boendeanternativ • Bristfällig marknadsföring av landsbygdsområden som boplatser • Tillgången på kompetent arbetskraft • Belastning på miljön och vattendragen • Minskad biologisk mångfald • Bristfälliga nätverk hos företagare • De stora arbetsgivarna har minskat • Utmaningar i samarbetet (staden vs. landsbygden, språkmur osv.) • Överföringen av nytt kunnande är bristfällig • Jordbrukets dåliga lönsamhet • Dålig kännedom om landsbygdsprogrammet
MÖJLIGHETER	HOT
<ul style="list-style-type: none"> • Ökat multilokaliserat och platsberoende arbete • Allt vanligare att flytta till landsbygden • Ökad popularitet för närproducerad och inhemsk mat • Ökad popularitet inom när- och inhemsk turism • Många outnyttjade möjligheter och resurser, t.ex. lokaler, natur, kompetens • Effektivare samarbete • Ibruktagande av ny teknologi • Kompetens och vilja som föregångare inom kolneutralitet • Potential för självförsörjning av energi • Förbättring av produktionens efterfrågeorientering • Digitaliseringens möjligheter • Kompetensutveckling och kontinuerligt lärande • Produktion av tjänster på nya sätt • Aktivering av invånare och aktörer på landsbygden • Beaktande av landsbygden i den samhälleliga marknadspolitiken (konkurrensutsättningar m.m.) 	<ul style="list-style-type: none"> • De interna utvecklingskillnaderna tillspetsas • Servicen koncentreras till städerna • Trafikinfrastrukturen försämras ytterligare • Befolkningen åldras, minskar, unga flyttar bort • Arbetsplatserna försvinner, blir sovande förorter • Misslyckande med att skaffa nya invånare och "integrera" dem • Inga som tar över företag och gårdar • Det finns inga övertagare till föreningsverksamheten • Verksamhetsförutsättningarna för naturresurssektorerna försämras (markanvändningstryck) • Man reformerar sig inte och ny teknologi tas inte i bruk • Förändrad efterfrågan/produktionen svarar inte längre på efterfrågan • Brist på kunniga personer • Belastningen på naturen ökar • Klimatförändring • Överraskande hot utifrån: t.ex. pandemi, krig



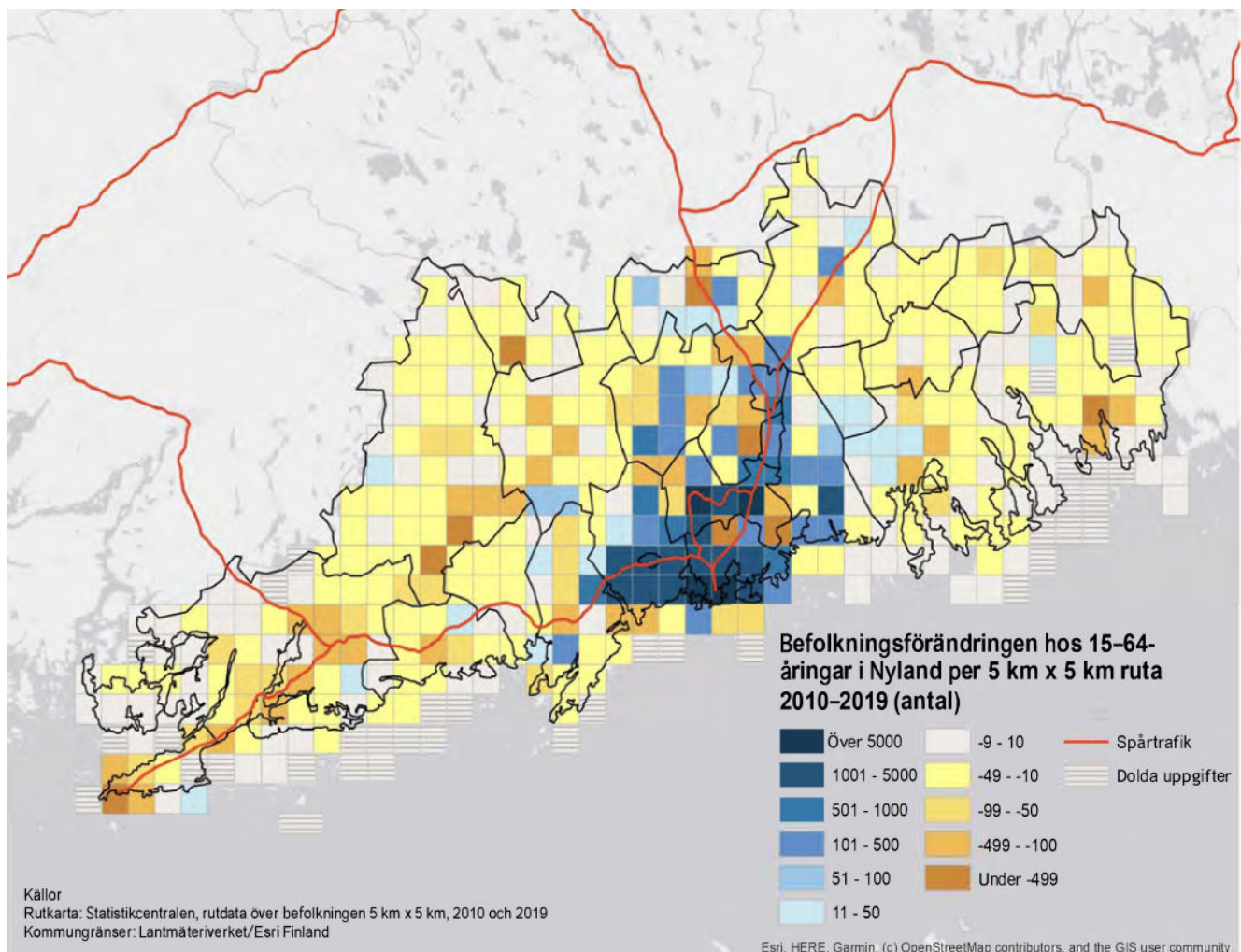
Demografi och boende

Nyland är Finlands folkrikaste landskap, men största delen av befolkningen bor i städer. Enligt SYKES klassifikation av städer och landsbygd bor endast knappt 10 % av befolkningen i landsbygdsområden, vilket innebär cirka 130 000 invånare (31.12.2018). Siffran ökar med 145 000 personer om man räknar med kransområdet kring staden, som kan betraktas som en mellan- eller övergångszon mellan stad och landsbygd. Befolkningsstillväxten har mins-

kat också på landsbygden i Nyland. Den naturliga befolkningsförändringen i landskapet är liksom den riksomfattande trenden nedåtgående, även om befolkningen fortsätter att öka tack vare stadens och kransområdets tillväxt. Nyland är ett landskap med inflyttningsöverskott, men flyttningsrörelsen koncentreras till staden och kransområdena och största delen av invandringen koncentreras till huvudstadsregionen (90 procent av flyttningsrörelsen).



Figur 2. Befolkningsutvecklingen i olika områden i Nyland 2007–2018 (år 2007=100).



Figur 3. Befolkningsförändringen bland 15-64-åringar i Nyland i 5 km x 5 km rutor 2010-2019 (antal).

Nyland är ett starkt internationellt landskap. Största delen av kommunerna i Nyland är tvåspråkiga och det öppnar fönster till det nordiska samarbetet. I Raseborg och Ingå är majoritetsspråket svenska. 12 % av hela Nylands befolkning har ett främmande språk som modersmål och här bor 56 % av alla som talar ett främmande språk som modersmål i Finland. Flerspråkigheten ökar förvaltningens arbetsmängd och utvecklingsutmaningar. Trots invandringen är den åldrande befolkningen och den

försämrade försörjningskvoten också en utmaning för Nyland i framtiden. Västra och Östra Nyland står inför den största förändringen.

Dubbelt boende och fritidsboende har blivit vanligare i Nyland. Det finns över 40 000 sommarstugor och i förhållande till invånarantalet finns det flest i Ingå, Mörskom och Raseborg. En klar majoritet av sommarstugorna i kommunerna i Nyland har en ägare från andra orter.

Näringar

I Nyland har cirka 117 000 företag sitt verksamhetsställe, varav cirka 70 procent i huvudstadsregionen. Cirka 90 % av verksamhetsställena i Nyland sysselsätter högst 9 personer. Antalet arbetsplatser har varierat i hela regionen varje år. Den minsta minskningen har skett i städerna och kransområdet och mest på kärnlandsbygden. Till följd av corona-epidemin ökade arbetslösheten kraftigare i Nyland än i resten av landet, både proportionellt och kvantitativt.

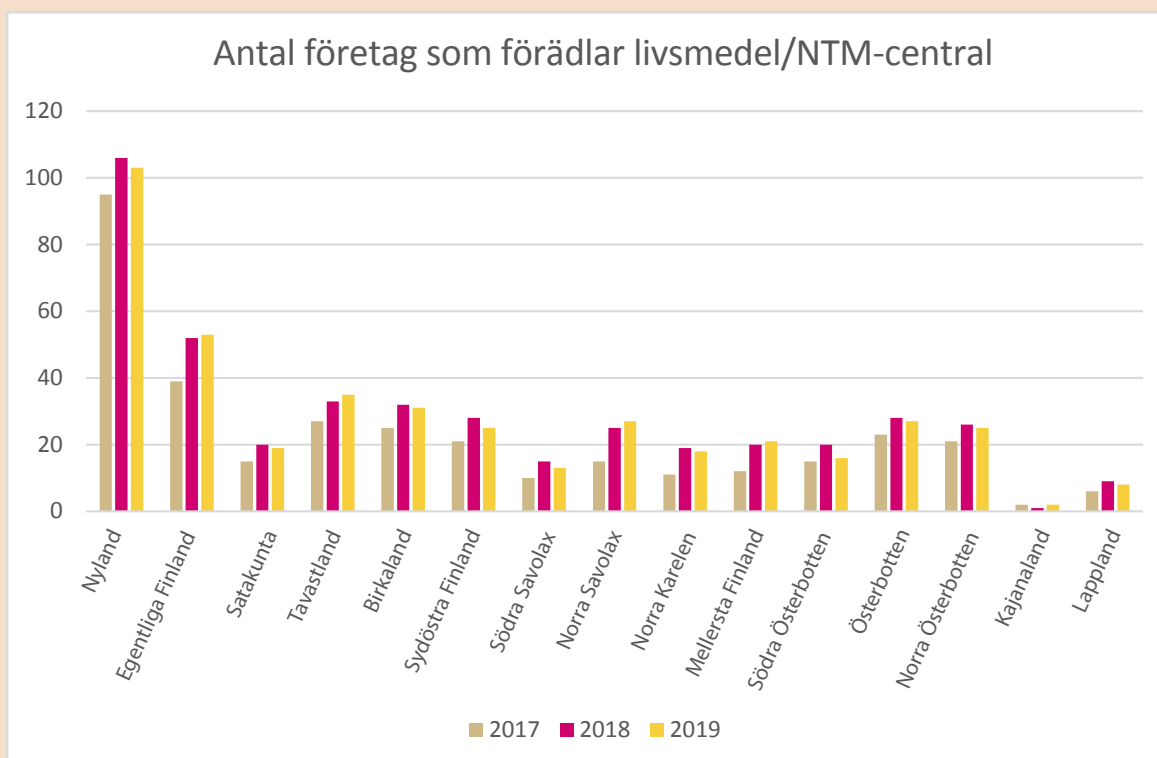
De branscher som sysselsätter mest är social- och hälsovårdstjänsterna (14 procent) samt parti- och detaljhandeln (13 procent) i Nyland. Servicebranschernas andel framhävs i stadsområdena och minskar ute på landsbygden. Det finns ett behov av att utveckla serviceföretagandet på landsbygden.

Industrin är en viktig och traditionell arbetsgivare i Raseborg och Hangö, och till exempel i Högfors och Lovisa har det bildats starka småindustrikoncentrationer. Specialiserad produktion har tillväxtpotentialer på landsbygden, men den största utmaningen är ofta tillgången på kompetent arbetskraft. Fungerande transportinfrastruktur är också en absolut förutsättning för företagets konkurrenskraft. I synnerhet hamnarna är viktiga för näringsli-

vet och sysselsättningen i Nyland. Hangö hamn är Finlands tredje största hamn och en viktig port för exportindustrin.

I Nyland finns 2994 jordbruks- och trädgårdsföretag som får grundstöd (2022). I Nyland framhävs spannmålsodlingens andel, medan mjölkboskapskötseln och nötköttsproduktionen är mindre än i hela landet. Den nyländska gårdens genomsnittliga areal var 60 ha och odlarnas medelålder var 55 år. Medelåldern stiger, så det finns även i fortsättningen ett behov av att uppmuntra unga att etablera sig som jordbrukare. Cirka 37 procent av gårdarna i Nyland är branschövergripande (hela Finland 29 procent), dvs. de idkar förutom jordbruk och trädgårdssodling även annan företagsverksamhet, såsom maskinentreprenad. Andelen har dock minskat under de senaste åren.

År 2021 fanns det sammanlagt 414 ekoaktörer inom primärproduktionen i Nyland och antalet ökar årligen. Nyland är nummer ett i användarstatistiken för ekologisk produktion och här finns en dryg tredjedel av restaurangerna i programmet Stegvis mot eko i hela Finland. I Nyland finns också flest företag som förädlar ekologiska livsmedel.



Figur 4. Ekologiska livsmedelsförädlare som övervakas av Livsmedelsverket per NTM-central 2017–2019.

Jordbrukets lönsamhet har försämrats även i Nyland, och producenterna har prövats. Lönsamheten har försämrats på grund av de stigande priserna på produktionsinsatser, de minskade stöden och de låga produktionspriserna, å andra sidan också på grund av svårigheterna med utvidgningen och det höga arrendepriiset för åkern. Trots lönsamhetsutmaningarna är gårdarnas framtida planer ganska positiva. Nedläggning planeras för endast 7 procent av gårdarna, medan utvidgningar eller investeringar eller generationsväxlingar planeras för sammanlagt 30 procent av gårdarna.

Tryggheten av den inhemska jordbruksproduktionen har blivit allt viktigare i och med det världspolitiska läget. Ren och närproducerad mat har intresserat konsumenterna i Nyland sedan tidigare och i Nylands finns landets största efterfrågan på närmat och ekologisk mat. Utifrån en opinionsenkät önskar man att den lokala matproduktionen stärks ytterligare och att man satsar på att marknadsföra den. I takt med att bestämmelserna och konsumenternas attityder förändras behövs det mer effektivitet för djurens välbefinnande och för att minska produktionens klimatpåverkan. Förädlingsgraden är fortfarande låg, men Nyland har stor potential för första gradens förädling av närproducerade jordbruksprodukter och livsmedelsbranschen. I urvalet av ekologiska produkter behövs i synnerhet fler grönsaker och växtprodukter. Odlingen av specialväxter har en marknad i Nyland men det finns brister i odlarnas kompetens. Nya försäljnings- och distributionskanaler, såsom närmatsringar och matandelslag, erbjuder möjligheter för producenter och andra småföretagare. Även turismen ökar efterfrågan på närproducerad och ekologisk mat.

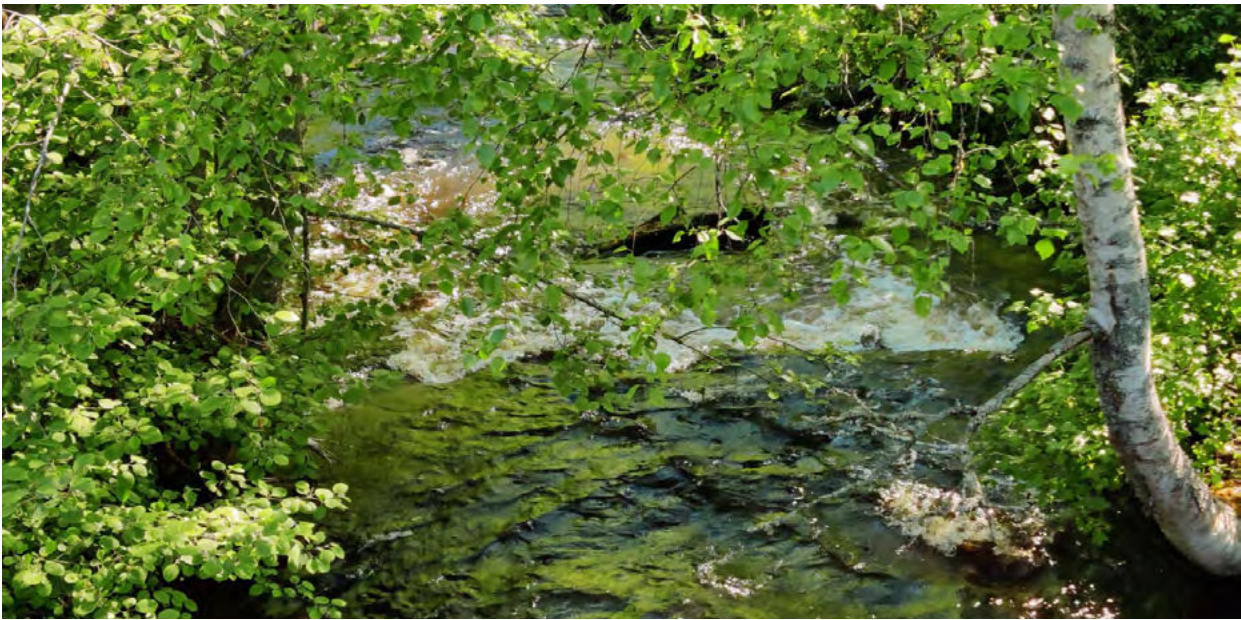
En stor del av Nylands skogar är privatägda och gårdarna är relativt små. I Nyland finns det cirka 35 000 skogsfastigheter över 2 ha som ägs av privata ägare. Skogarna växer bra och är friska och erbjuder goda förutsättningar för skogsbaserad affärsverksamhet. Avverkningsmängden, inklusive energived, var 3,3–2,7 milj. m³ år 2015–2020. Landskapets egen potential räcker till för att ersätta endast en liten del av det växande behovet av bio-

energi. Den kraftigt växande användningen av träbaserad bioenergi ökar de logistiska utmaningarna, men skapar å andra sidan också betydande ekonomisk aktivitet och mervärde. Skogsbruket behöver ett fungerande och heltäckande informations- och vägtrafiknät för att råvaran ska kunna tas i bruk från skogen. Utöver traditionellt skogsbruk är Nylands skogar bland annat viktiga naturturism- och rekreationsobjekt. En brist på arbetskraft håller på att bli ett hinder för bioekonomins tillväxt och matchningen mellan efterfrågan och utbudet på arbetskraft borde förbättras. För landsbygdsnäringarna behövs moderna mångkunniga.

Det finns potential att utnyttja viltet i Nyland och det behövs satsningar på att höja vilthushållningens image och profil. Vild mat gör det möjligt att utnyttja naturresurserna på ett hållbart sätt, och mervärde fås också genom vidareförädling av produkter och att förena dem med naturturism. Samtidigt orsakar det rikliga viltbeståndet också betydande olägenheter för primärproduktionen.

Landsbygdsområdets läge i Nyland är idealiskt för närturism och internationell turism. År 2021 besöktes Nyland av sammanlagt 11 miljoner turister. I synnerhet natur- och matturismen är efterfrågad. I företagsverksamhet med anknytning till fritid, motion och kultur, syns också närheten till huvudstadsregionen. Företagsverksamhet med anknytning till hästar är en betydande bransch på landsbygden i Nyland.

Landsbygden behöver mångsidigt företagande och det förutsätter en utvecklad infrastruktur med fungerande tjänster. För små företag är rådgivningstjänster samt finansierings- och utvecklingstjänster mycket viktiga. I allmänhet är det svårt att ansöka om/få offentlig finansiering i Nyland, eftersom det finns mindre finansiering tillgänglig. Bristfälliga nätverk på landsbygden fördröjer utvecklingen och bristen på samarbete försvårar utvidgningen av företag. Landsbygdsföretagen lider också av brist på kompetent arbetskraft. Det är svårt att hitta någon att ta över företag och traditionella odlingsgårdar. Internationaliseringen av landsbygdsföretagen anses vara svag.



Natur och naturresurser

Av Nylands markareal (cirka 9 000 km²) är cirka 62 procent skogsområden och 23 procent jordbruksområden och 7 procent bostadsfastighetsområden. Det finns sammanlagt knappt 1 800 öar med fast bosättning och fritidsboende och de är belägna i 17 kommuner. Naturen och skärgården är en stor resurs för landsbygden i Nyland. Landskapets natur är exceptionellt rik: de unika naturobjekten sträcker sig från närskogar till nationalparker och från värdefulla kulturmiljöer till skärgårdens natur- och världsarv. På grund av det hårda markanvändningstrycket är naturen dock också den mest hotade i vårt land. Nyland växer varje år med nästan 20 000 nya invånare, dvs. lika mycket som en liten finländsk stad. Den belastning på miljön som den mänskliga verksamheten orsakar är kraftig och förändringarna i markanvändningen är snabba. Därför är miljöåtgärderna i Nyland särskilt motiverade och effektiva. Här är det absolut viktigt att vårda vårdbiotoperna och deras hotade arter.

Närheten till Östersjön och den splittrade skärgården ökar trycket på vattenskyddet. Vattendragen i Nyland är kraftigt eutrofierade, trots den livliga restaureringsverksamheten och de vattenskyddsåtgärder som vidtagits. En minskning av näringsbelastningen är ett viktigt mål för vattenskyddet och den största utmaningen i Nyland, eftersom det finns många jordbruksdominerade vattendrag som transporterar fasta partiklar och näringsämnen till kusten/Östersjön.

Jordbrukarna i Nyland är välutbildade och miljömedvetna. På gårdarna har miljömedvetenheten ökat och 20 % av gårdarna har deltagit aktivt i

miljöåtgärder. Antalet ekologiska gårdar i Nyland har ökat med nästan 29 % på sex år (2014 – 2019). Av gårdarna i Nyland har 87 % av alla gårdar med grundstöd förbundet sig till miljöersättningen 2021, antalet ekoförbindelser är sammanlagt 409 och arealen av jordbruksskiftet som omfattas av ekoförbindelse är cirka 16,5 % av alla gårdars åkerareal. Åkrarnas växttäckning vintertid är viktigt särskilt i Nyland, eftersom här odlas många ettåriga växter och en stor del av odlingsmarkerna är erosionskänsliga lerjordar. Åkerns skick och åtgärderna för att främja det kommer i fortsättningen att bli allt viktigare på grund av att tjälvintrarna minskar och vinternederbörden ökar.

Det ökade invånarantalet skapar ett tryck på planeringen av markanvändningen att reservera områden för byggande, trafikinfrastruktur, tjänster men å andra sidan även för rekreativ bruk av invånarna. Varje år går tusen hektar skogsareal förlorad permanent när den tas i annat bruk, huvudsakligen för byggande. Enhetliga skogs- och åkerområden blir ibland obeaktade i det samhälleliga byggandet.

Utöver de traditionella skogsresurserna växer efterfrågan på olika naturupplevelsetjänster och naturprodukter. Företagsverksamheten och tjänsterna kring naturvärdena stärker också aktörernas motivation och engagemang för att upprätthålla lokala natur- och miljövärden. I verksamheten är det viktigt att beakta bevarandet av naturvärdena när konsumtionen och antalet besökare ökar. Ökad markanvändning kan också öka konflikterna mellan intressegrupperna.

Klimat- och energifrågor

Alla nyländska aktörer har en stark vilja att verka för klimatet. I och med de senaste årens kriser har också ökningen av självförsörjningsgraden i fråga om energi i all verksamhet blivit en allt tydligare topp i opinionsundersökningarna. Det pågår många åtgärder och organisationerna har egna klimatprogram. Nylands mål är att vara kolneutralt senast 2035. Målet har skrivits in i Nylandsprogrammet.

Klimat- och energiåtgärderna har effekt i Nyland på grund av den stora befolkningmängden. Det finns mycket bosättning och trafik. Det finns efterfrågan på förnybara naturresurser på landsbygden.

Mängden utsläpp har minskat både i Nyland och i hela Finland. Utsläppen i Nyland per invånare (4,5 ton) är mindre än i hela landet. Den största utsläppskällan 2019 är uppvärmning (cirka 40 % av alla utsläpp), den andra är vägtrafik (28 %) och den tredje är konsumtionsel (14 %).

I Nyland finns många potentiella bioenergianvändare. Produktionen av biogas och solenergi ökar och underlättas och genererar eventuellt även försäljningsintäkter till landsbygdsområdena. Även verksamheten i nätverket för agroekologiska symbioser (samarbetsnätverk för flera gårdar och an-

dra aktörer, vars mål är att utveckla en energi- och näringsssjälvförsörjande produktion) är lönsamt i Nyland.

Med tanke på kolbindningen är skogarnas åldersstruktur i Nyland ganska god. Vid avverkning på nuvarande nivå kommer skogarna i framtiden att fungera som en knapp kolsänka. Den totala användningen av skogsenergi ökar kraftigt under de kommande åren, men landskapets egna skogsresurser räcker till för att ersätta endast en liten del av det växande behovet. Även utvecklingen av träbyggande och andra träbaserade produkter ökar användningen ytterligare. Klimatförändringen ökar skogstillväxten, men ökar samtidigt också skogsskadorna. Man måste värna om skogarnas hälsa och tillväxtförhållanden.

Hållbara och klimatvänliga lösningar för cirkulär ekonomi borde främjas. Till exempel kan utnyttjandet av bifraktioner av animaliskt ursprung som värmeenergi på den egna gården i vissa fall vara det mest hållbara alternativet med tanke på både den cirkulära ekonomin och klimatet. Det är viktigt att effektivisera resurseffektiviteten och minska matsvinnet i det folkrika landskapet.



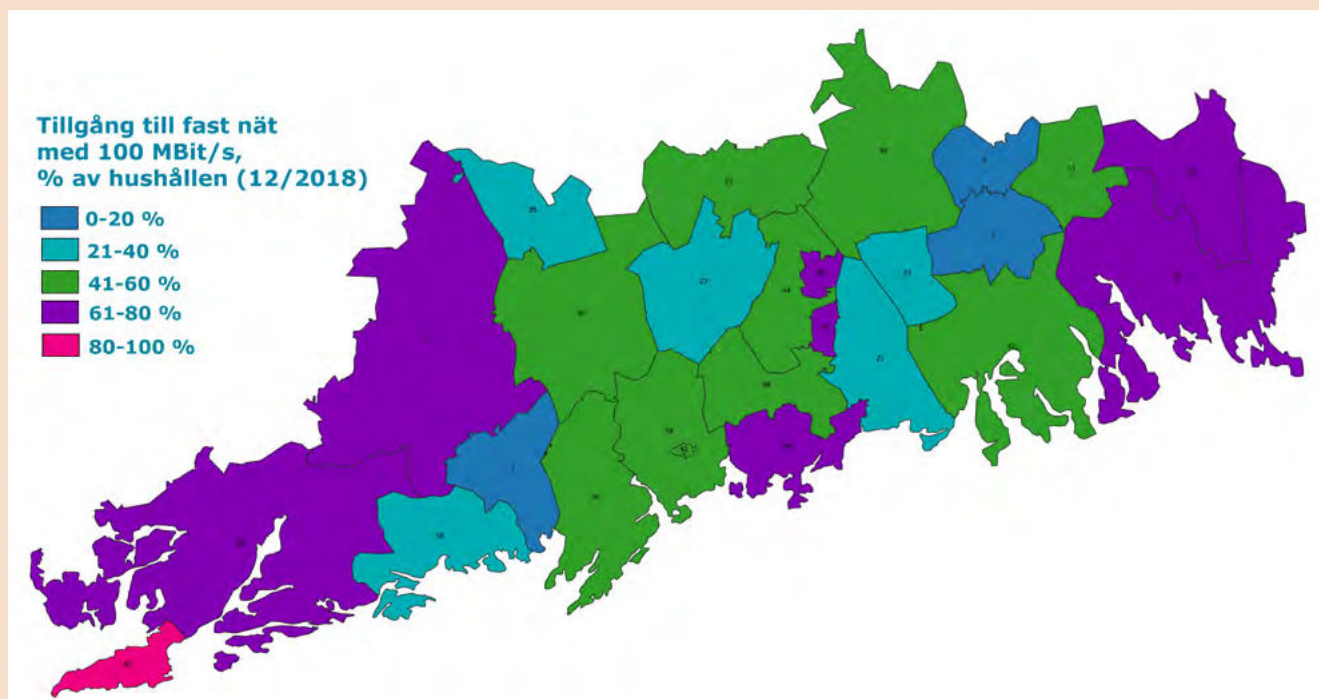
Bild: Maria Konsin-Palva

Verksamhetsmiljö för invånare och företag

Tillgången till basservice och närservice upplevs som svag även på landsbygden i Nyland. I vissa områden finns det inga lokala tjänster, eller så känner man inte till dem eller så används de inte. Tillgången till service och tjänsternas tillgänglighet är en viktig attraktions- och hållkraftsfaktor som möjliggör boende och företagande på landsbygden.

I enkäten från Landsbygdssonden ansågs dåliga trafikförbindelser och vägnätets skick vara det allra viktigaste utvecklingsobjektet på landsbygden i Nyland. Det näst viktigaste var telekommunikationerna. Det finns många brister i hur internetför-

bindelserna fungerar även i stora byar och till och med i städernas kransområden. År 2021 fanns fast bredband på minst 100 Mbit/s i 59 % av hushållen i Nyland. Variationen mellan kommunerna utanför huvudstadsregionen var dock stor (0–90 %). Heltäckande, snabba och pålitliga datakommunikationsförbindelser är en nödvändig grundförutsättning då produktionen och arbetslivet ständigt digitaliseras. Utöver att förbättra förbindelserna har företagen brister i de digitala färdigheterna och omfattningen av de tjänster som finns tillgängliga.



Figur 5. Tillgång till fast nät 100 Mbit/s procent av hushållen (12/2018) (Traficom).

Beaktandet av invånarna och företagen på landsbygden i landskapets utveckling upplevs som bristfälligt, liksom även identifieringen av lokala utvecklingsbehov och -styrkor. Aktörerna på landsbygden i Nyland upplever att de tillgängliga resurserna är otillräckliga. Man upplever att det finns behov av att öka växelverkan och samarbetet mel-

lan olika aktörer, i synnerhet mellan landsbygden och staden.

För att landsbygdsprogrammets effektivitet ska förbättras måste man satsa mer på att göra programmet känt och engagera aktörerna bättre än tidigare.



Bild: Studio Tomi Aho, maaseutu.fi



Bild: Miia Koivunen



Bild: Susanna Ahonen-Coly



Bild: Susanna Ahonen-Coly

Utvecklingsmål och -metoder

I Nyland är jordbruket mångsidigt och livligt och här bor en stor del av landets konsumenter av närproducerad mat. I området finns många förädlare av jordbruksprodukter och livsmedelsindustri. Lösningar för grön ekonomi och miljöåtgärder, inom alla branscher, har en särskilt stor inverkan på landskapet eftersom det finns många invånare och mycket företagsverksamhet här.

Landsbygden och dess aktörer i Nyland kämpar med samma problem som på andra håll i landet, men framtidstro finns och landsbygden har en bra image. Landsbygdens rika miljö, kultur och positiva anda skapar förutsättningar för en livskraftig framtid.

Det viktigaste målet i Finlands CAP-plan och denna regionala plan är att trygga en ansvarsfull och lönsam matproduktion i Finland samt att främja klimathållbara lösningar. Dessutom måste energisjälvförsörjningen och försörjningsberedskapen ökas för att förbättra kriståligheten. Förutsättningarna för boende, arbete och företagande på landsbygden måste förbättras. I synnerhet genom att öka samarbetet är det möjligt att främja alla mål.

Nylands mål är en landsbygd med förändringsförmåga, återhämtningsförmåga och en mångfasetterad utveckling. Utvecklingsåtgärderna i Nyland har genomslagskraft!

I riktning mot en hållbar framtid - för människors och regioners bästa

Aktiv klimataktör

I centrum står investeringar i förnybar energi, främjandet av kolbindning i marken och användningen av trä, samarbete mellan aktörer och ökandet av klimatmedvetenheten.

Målen för utvecklingen av landsbygden i Nyland 2027



Lönsam och hållbar primärproduktion

Tyngdpunkten är på stödandet av investeringar som utvecklar produktionen och etablering av jordbruk, ökande av kunnandet och uppmuntran till äkta samarbete.

Livfulla och livskraftiga byar

Fokus ligger på samarbete, sammanslagning av resurser och smarta lösningar och på att främja företagsamhet på landsbygden med alla medel.

Smart och utvecklande näringsverksamhet

Fokus på uppmuntran till grundande och utveckling av företag, sänkning av trösklar och förstärkning av samarbete mellan aktörer.

Rena vattendrag och mångsidig natur

Fokus ligger på att inspirera och utbilda producenterna i ekologiska åtgärder och att identifiera landskapets naturvärden.

Mål: Lönsam och hållbar primärproduktion

Nyland har en egen tryggad, lönsam, ekonomiskt, ekologiskt och etiskt hållbar jord- och skogsbruksproduktion. Målet är en välmående och motiverad företagare och en ekonomiskt lönsam gård där jord- och skogsbruket idkas på ett hållbart sätt med beaktande av djurens välbefinnande, miljön och de sociala aspekterna. Nylands primärproduktion är en viktig del av den inhemska livsmedelsförsörjningen och försörjningsberedskapen.

Bild: Yrjö Tuunanen



Prioriterade metoder för att uppnå målet:

- » **Främja samarbete**
- » **Uppmuntra jord- och skogsbruksföretag till utveckling**
- » **Förbättra producenternas ledarskaps- marknadsförings- och ekonomifärdigheter**
- » **Främja jord- och skogsbruksägar- och generationsväxlingar**
- » **Främja produktionen, förädlingen och tillgängligheten av närproducerad mat**
- » **Mångsidigare produktion**

Fokus ligger på att stödja investeringar som utvecklar produktionen, som stöder unga odlare och jordbrukets kontinuitet, samt på att förbättra kompetensen och uppmuntra till genuint samarbete.

Exempel på åtgärder:

Investeringsstöd:

- Investeringar som utvecklar, effektiviserar och främjar hållbarheten i gårdarnas verksamhet stöds. Man främjar investeringar bland unga jordbrukare samt investeringar som främjar digitaliseringen av primärproduktionen, ibruktandet av nya lösningar och förädlingen av närproducerad mat.
- Äkta gemensamma investeringar och anskaffningar gynnas.

Inledningsunderstöd:

- I finansieringen av jordbruket gynnas startstöd till unga jordbrukare.
- Småföretagande, försök och pilotförsök stöds för att höja förädlingsgraden, göra produktionen mångsidigare och förnya den.

Samarbetsåtgärder:

- Stöd för äkta samarbete mellan gårdar och företag, så som företagsgrupper och gemensam användning av resurser.
- Uppkomsten av samarbetet möjliggörs; t.ex. att aktörerna kommer samman, smågrupper.
- Främjande av samarbete inom hela produktionskedjan där producenter, förädlare, handel och konsumenter deltar.
- Främjande av ungas deltagande i samarbetet för att få nya producenter och idéer.
- Stöd till samarbete mellan producenter och forskning för att främja ibruktandet av nya lösningar.

Utbildning och information:

- Dela god praxis om nyttan med samarbete och nya lösningar.
- Gård-/företagsspecifik rådgivning och sparring särskilt för dem som inleder och avstår från jordbruk.
- Utbildning och information om utvecklingsmetoder för produktionen, digitalisering, ny teknik, vidareförädling, exportmöjligheter – filtrering och förmedling av den senaste informationen till gårdarna.
- Genom intressebevakning inom primärproduktionen, ökad uppskattning och image främjar man branschens attraktivitet och främjar närproduktionen och konsumtionen och skapar varumärket Nyländsk mat.
- Varumärkes- och marknadsföringsfärdigheterna förbättras.



Bild: Contum O, ©maaseutuverkosto

Mål: Aktiv klimataktör

Klimatmålen och kolneutraliteten beaktas i all verksamhet och aktiva åtgärder vidtas för att uppnå målen. Energisjälvförsörjningen och försörjningsberedskapen har förbättrats. Betydande utsläppsminskningar och energieffektivitetsåtgärder har vidtagits för att stävja klimatförändringen. Nya affärsmöjligheter har skapats. I Nyland bedrivs klimathållbart jord- och skogsbruk. Antalet kolsänkor har ökat. Nyland är en föregångare inom kolneutralitet.

Bild: Memmi Ojantola



Prioriterade metoder för att uppnå målet:

- » **Främja produktionen av förnybar energi**
- » **Främja ibruktagandet av nya energilösningar**
- » **Främja hållbarheten hos matsystemet**
- » **Främja kolbindningen hos jordbruksmarken**
- » **Främja den cirkulära ekonomin**
- » **Främja hållbar användning av trä**

Fokus ligger på investeringar i förnybar energi, kolbindning i landet, främjande av virkesanvändning, samarbete mellan aktörer och ökad klimatmedvetenhet.

Exempel på åtgärder:

Investeringsstöd:

- Stöd för investeringar i förnybar energi, såsom biogasanläggningar av liten storlek.
- Stöd för ibruktagandet av ny koldioxidsnål teknik och nya energilösningar.
- Träbyggande främjas genom stöd till företag i branschen och främjande av trämaterial i investeringar.

Inledningsunderstöd:

- Stöd för tillverkning, start och experiment av nya växtbaserade livsmedel.
- Träförädlingsvärdet höjs genom att stöda ibruktagandet av innovationer och nya lösningar.

Samarbetsåtgärder:

- Genom samarbete mellan aktörerna effektiviserar man all verksamhet och sparar resurser.
- Samarbete inom produktionen av förnybar energi främjas, insamlingen av bioenergi och logistiken förbättras.
- Samarbetet mellan aktörerna främjas; t.ex. agroekologiska symbioser, utnyttjande av biomassa, bildande av energisamhällen i byarna.

Utbildning och information:

- Producenterna får information om metoder som förbättrar jordmånens kolbindning och åkerns skördeformåga.
- Information om ekologisk produktion och miljöersättningens skiftesspecifika åtgärder förmedlas.
- Producenternas klimatmedvetenhet förbättras och bästa praxis sprids.
- Ökad kunskap om nya lösningar och spridning av bästa praxis om cirkulär ekonomi och minskning av matsvinnet.
- Kompetens inom träbyggande och nya lösningar för användning av trä främjas.



Mål: Intelligent och utvecklande näringsverksamhet

En lönsam näringsverksamhet är en absolut förutsättning för en livskraftig landsbygd. Näringsverksamheten i landsbygdsområdena är livlig och förnybar. Kompetensen och innovationsverksamheten ligger på en hög nivå. Närproducerade tjänster och nya typer av platsberoende företagsverksamhet möjliggör ökade arbetsmöjligheter. Landsbygdens branschstruktur är mångsidig och dess resurser utnyttjas klokt.

Bild: Memmi Ojantola



Prioriterade metoder för att uppnå målet:

- » Sänka tröskeln för att inleda ny affärsverksamhet
- » Främja förädlingen av finländska jordbruksprodukter
- » Främja företagets tillväxt, lönsamhet och förnyande
- » Främja ett klokt utnyttjande av landsbygdens resurser
- » Främja genomförandet av ägarbytet på landsbygdsföretag
- » Främja tillgången till kunnig arbetskraft

Fokus ligger på att uppmuntra till att grunda och utveckla företag, sänka trösklarna och stärka samarbetet mellan aktörerna.

Exempel på åtgärder:

Investeringsstöd:

- Stöd till investeringar som utvecklar företagsverksamheten, t.ex. ibrukttagande av ny teknologi.
- Företagens verksamhetsförutsättningar, t.ex. datakommunikationsförbindelser och verksamhetsutrymmen förbättras.

Inledningsunderstöd:

- Stöd för ägarbyten och inledande av företagsverksamhet.
- Främjande av ny affärsverksamhet och ibrukttagande av nya metoder genom att stöda försök.
- Stöd för produktutveckling verksamhetsutveckling och internationalisering.
- Främjande av företagsverksamhet i anslutning till naturresurssektorerna på landsbygden, skogs- och bioekonomi, natur- och viltföretagande samt när- och matturism.

Samarbetsåtgärder:

- Tillgängligheten främjas och man sparar resurser genom samarbete och utveckling av logistiken, t.ex. utveckling av direkta kedjor från produktionen till konsumenterna, sam användning av byggnader gynnas.
- Främjande av genuint samarbete, nätverkande och spridning av god praxis över region- och branschgränserna, t.ex. genom att stödja företagsgrupper.
- Stöd för ibrukttagandet av ny teknologi och nya metoder genom samarbete mellan forskning och företag.

Utbildning och information:

- Generationsväxling på gårdsbruk och sparring av ägarbytesprocessen, väcka ungdomarnas intresse och coaching.
- Rådgivningen för företagen förbättras och utvecklas, ny och aktuell information delas och filtreras till företagare och jordbrukare, rekryteringsbyråkratin underlättas.
- Företagares färdigheter i produktifiering och digital marknadsföring främjas.
- Medvetenhet om hållbarhet och ansvar i företagen ökas.

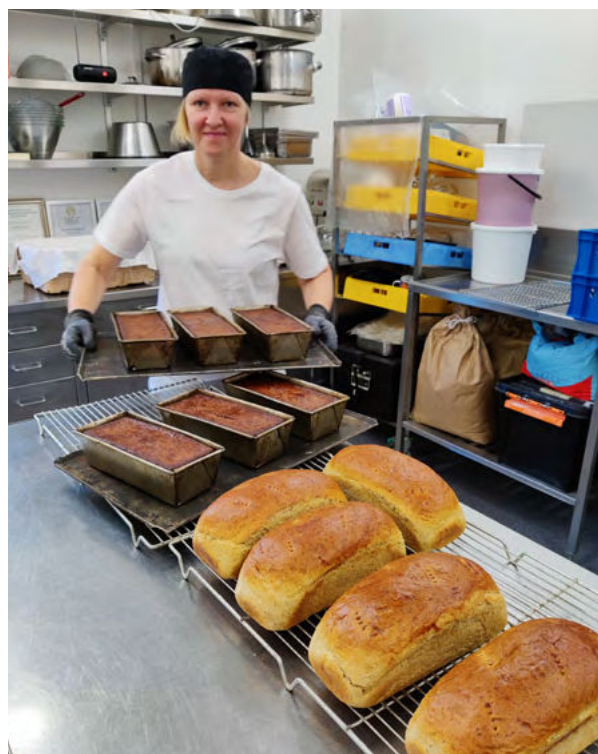


Bild: Miia Koivunen

Mål: Rena vattendrag och mångsidig natur

Nylands vattendrag och kust är renare än i nuläget och vattnens ekologiska status och användbarhet i området är god. Utsköljningen av näringsämnen har minskat och åkrarnas växtskick har förbättrats. Artminskningen har bromsats upp och naturen på landsbygden i Nyland har blivit mångsidigare och värdbiotoperna och kulturmiljön vårdas. Kulturmiljön identifieras som en resurs och en betydande ekonomisk resurs. De tjänster som landsbygden och den omgivande naturen erbjuder är mångsidiga och hållbart producerade.

Bild: Martina Motzbäuchel



Prioriterade metoder för att uppnå målet:

- » **Främja åtgärder som förbättrar markens tillväxtskick**
- » **Främja åtgärder som minskar utlakningen av näringsämnen**
- » **Främja upprustning av vattendrag**
- » **Främja naturens mångfald och vården av kulturlandskap**
- » **Främja ett hållbart ekonomiskt utnyttjande av värdefulla naturobjekt och kulturlandskap**
- » **Främja jordbrukets ekologiska hållbarhet**

Fokus ligger på att inspirera och utbilda producenterna i ekologiska åtgärder och att identifiera landskapets naturvärden.

Exempel på åtgärder:

Investeringsstöd:

- Stöd till dränerings- och dräneringsprojekt på gårdarna.
- Projekt för restaurering av vattendrag stöds för att minska urlakningen av näringsämnen eller för att öka rekreationsanvändningen av området
- Stöd till investeringar och åtgärder för att effektivisera gödselhanteringen.
- Finansiering för restaurering och utnyttjande av kulturhistoriskt värdefulla byggnader.

Inledningsunderstöd:

- Programserviceföretagare som utnyttjar värdefulla objekt samt när- och naturturism finansieras.
- I bruktagandet av nya hållbara lösningar främjas, t.ex. genom försök och pilotprojekt.

Samarbetsåtgärder:

- Samarbete mellan aktörer främjas.
- Samarbetet inom hela livsmedelskedjan (bete, produktion och förädling av mjölk och kött) främjas.
- Utvidgning av användbarheten för värdefulla objekt (t.ex. förbättra sökbarheten).

Utbildning och information:

- Frambringande av naturvärden och kulturlandskap genom information och utbildning.
- Genom utbildnings- och informationsåtgärder främjas ekoproducenternas kompetens och diversifieringen av produktionen.
- Ökad kunskapen och spridande av god praxis
- Inspirera alla jordbrukare till ekologiska åtgärder, marknadsföring av miljöersättningar.



Bild: Henrika Taimiaho

Mål: Livfulla och livskraftiga byar

Livskraftiga byar står i centrum för utvecklingen. På landsbygden är det tryggt och bra att bo. Genom smart anpassning har nya lösningar tagits i bruk. Invånarna deltar aktivt i utvecklingen av sin boendemiljö och alla aktörer beaktas i beslutsfattandet som gäller området. Landsbygden beaktas på landskapsnivå och växelverkan mellan städerna och landsbygden är konstruktiv. Organisationsverksamheten är aktiv och har en betydande roll i utvecklingen av landsbygden.

Bild: Heli Sorjonen ©maaseutuverkosto



Prioriterade metoder för att uppnå målet:

- » Förbättra tillgängligheten
- » Främja uppkomsten av arbetsplatser
- » Främja användningen av lokala tjänster
- » Främja landsbygdens attraktionskraft som plats att bo, arbeta och företaga på
- » Främja interaktionen och äkta samarbete mellan olika aktörer
- » Förnya organisationernas verksamhet

Fokus ligger på att förena samarbete och resurser, främja smarta lösningar samt att med alla medel uppmuntra företagande på landsbygden.

Exempel på åtgärder:

Investeringsstöd:

- Landsbygdsföretagens sysselsättning stöds med investeringsstöd och utvecklingsåtgärder
- Företagens verksamhet förbättras t.ex. med gemensamma arbetslokaler, bredbandsinvesteringar.

Inledningsunderstöd:

- Småskaligt företagande stöds och försök möjliggörs.
- Stöd för att inleda och utveckla serviceföretagande på landsbygden.

Samarbetsåtgärder:

- Tanken om byn som kluster, vi stärker det som existerar, kompletterar samhällsstrukturen, kombinerar resurser.
- Utveckling av nya logistiska lösningar och strategisk planering.
- Nya initiativ för att främja tjänsternas tillgänglighet och göra dem lättare att hitta.
- Bättre växelverkan och samarbete mellan kommunen och invånarna, aktivering av kommuninvånarna.
- Främjande samarbetet mellan föreningar, effektivisera föreningarnas verksamhet.
- Stöd för delning av kompetens mellan aktörerna, t.ex. digitala stödpersoner.

Utbildning och information:

- Sparring av företagande, i synnerhet främjande av unga personers företagarkompetens.
- Rådgivning och information till företag för investeringar som ökar och utvecklar produktionen.
- Information och utbildning för användning av digitala tjänster.
- Frambringande av lokala tjänster och föreningar, förbättrande av marknadsföringskompetensen.



Bild: Susanna Ahonen-Coly



Bild: Maria Konsin-Palva

Genomgående teman

Åtgärderna i Nyland överensstämmer med de genomskärande temana i CAP-planen. De klart viktigaste åtgärderna för att uppnå målen är samarbete och skapande av nätverk. Genom samarbete delar man arbetsmängden och resurserna, delar och utvidgar kompetensen, nätverken stöder och skapar en känsla av samhörighet.

Åtgärder som främjar miljö- och klimatmålen är prioriterade och effektiva i området. I samarbetet mellan aktörerna i området har man på landskapsnivå utarbetat en färdplan för klimatneutralitet (Klimatneutral Nyland 2035 -färdplan) som är ett omfattande stöd för klimatarbetet. Färdplanen innehåller gemensamt överenskomna mål och metoder samt arbetsfördelning.

I Nyland finns en rik och mångsidig natur och här finns många sällsynta naturtyper och hotade arter. Naturen utsätts för särskilt stora påfrestningar och därför har miljöåtgärderna stor betydelse.

Bevarandet av naturvärdena kan främjas genom att uppmuntra till gemensamma ansträngningar, öka kunskapen om metoder, naturvärden och användbarhet. NTM-centralen och Leader-grupperna kommer tillsammans med andra aktörer i området att utarbeta ett separat program med hjälp av vilket i synnerhet miljön och klimatåtgärderna i CAP-planen aktiveras och samordnas i området. En omfattande gemensam satsning garanterar att målen uppnås så framgångsrikt som möjligt.

Inom företags- och projektstöden söker man projekt som för aktörernas kompetens vidare, som främjar digitalisering och innovationer, t.ex. genom att förmedla information eller finansiera försök och ibruktagandet av nya metoder. Målet är att utveckla digitaliseringen av arbetet, servicen och produktionen och arbetets platsberoende, som främjar boende och företagande på landsbygden.

Prioriteringar och urvalskriterier

Av tyngdpunkterna i NTM-centralen i Nylands finansiering prioriteras främjandet av gårdarnas lönsamhet (och därigenom matförsörjningen), energisjälvförsörjningen och klimatfrågorna. I finansieringen föredras projekt för utveckling av näringarna och omfattande helheter som helst gagnar minst hela Nylands område och som gagnar hela branschen, eller projekt med ett brett samarbetsmönster. Fördelarna med finansieringen prioriteras i glesbygden, kärnlandsbygden och den stadsnära landsbygden. För att uppnå landsbygdsprogrammets alla regionala mål och bästa möjliga resultat har arbetet delats med Leader-grupperna. Via Leader-grupperna finansieras i regel lokala projekt och projekt där nyttan riktas till landsbygdsbefolkningen.

De projekt som finansieras ska tydligt stödja både det nationella landsbygdsprogrammet och denna regionala genomförandeplan. Projekten ska

vara genomförbara, ekonomiska och kostnadseffektiva och följa principerna för hållbar utveckling.

Vid valet av godtagbara projekt iakttas enhetliga urvalskriterier på programnivå, som kompletteras med regionala urvalskriterier och finansieringsriktlinjer. De regionala urvalskriterierna och riktlinjerna har inkluderats i Leader-gruppernas och NTM-centralens samarbetsavtal och de har beretts och godkänts av landsbygdssektionen vid landskapets samarbetsgrupp för att säkerställa samordningen. Riktlinjerna för finansieringen gäller både NTM-centralens och Leader-gruppernas finansiering av landsbygdsprogrammet och de uppdateras årligen. Leader-grupperna följer sina egna urvalskriterier som fastställts i de lokala strategierna, men kriterierna har samordnats med NTM-centralens kriterier för att säkerställa en enhetlig service och jämlik behandling av klienterna.



Samarbete



Stor
genomslags-
kraft



Nyttan
för landsbygden

Regional beredning

Denna regionala plan består av flera utredningar, en enkät som riktats till aktörerna i området samt workshoppar som ordnats för aktörerna. I beredningen har tidigare erfarenheter utnyttjats och nätverk aktiverats. För genomförandet och uppföljningen av landsbygdsprogrammet har det inrättats en landsbygdssektion inom landskapets samarbetsgrupp (MYR), som också har deltagit i utarbetandet av planen. I sektionen finns ett stort antal centrala landsbygdsaktörer representerade (Leader-grupper, landskapsförbund, producentföreningar, rådgivningsorganisationer, utvecklingsaktörer m.m.). Även andra samarbetsforum vid NTM-centralen har utnyttjats i beredningen, till exempel jordbrukarrådet, nätverket för hållbar utveckling på landsbygden och aktörerna inom landsbygdsturismen.

NTM-centralen och Leader-grupperna träffas regelbundet och under mötena har man planerat och gått igenom hur beredningen framskrider. Flera separata planerings- och arbetsmöten har också hållits. NTM-centralen och Leader-grupperna har ömsesidigt utnyttjat varandras beredningsarbete. I planeringen har man också utnyttjat den omfattande sakkunskapen hos NTM-centralens personal - synpunkter har samlats över ansvarsområdesgränserna.

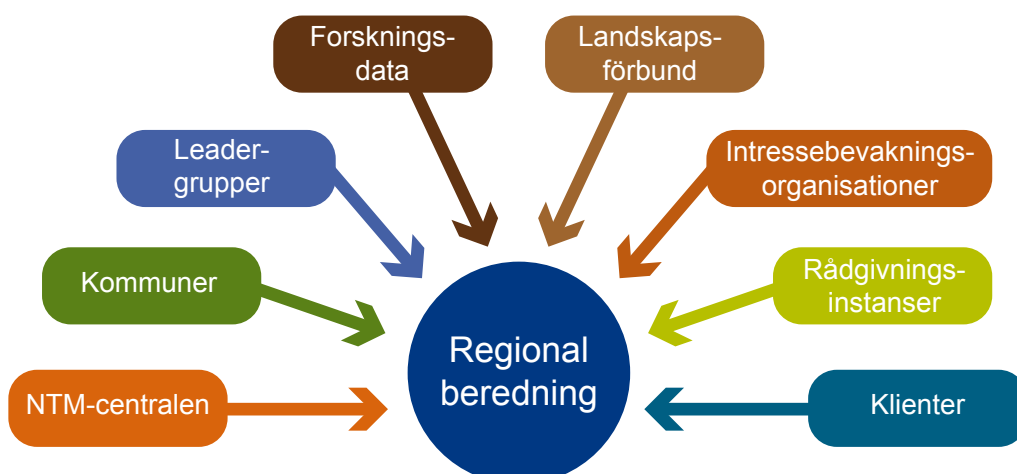
Halvtidsutvärderingen av den regionala genomförandeplanen 2014–2020 genomfördes av Spatia och i den granskades både kvantitativa och kvalitativa resultat, bl.a. genom enkäter och intervjuer med stödmottagarna. Nuläget på landsbygden i Nyland bedömdes med hjälp av Landsbygdssonden, som genomfördes 2020. Som objekt för enkäten Landsbygdssonden valdes olika aktörer på landsbygden i Nyland: utvecklare, företag, kommunala beslutsfat-

tare, forsknings-, utbildnings- och innovationsaktörer (FUI), organisations- och föreningsaktörer samt informationsförmedlare. I samband med sonden frågade man också i stor utsträckning om åsikterna hos aktörerna på landsbygden i Nyland om utvecklingsbehoven. Enkäten skickades till 3140 personer och man fick in 545 svar.

Nylands Leader-grupper och NTM-centralen genomförde i samarbete projektet "Nylands mångfald", där målet bl.a. var att utreda Nylands specialbehov och metoder för att förbättra samarbetet. För Leader-aktörerna ordnades en enkät om projektet samt olika temaverkstäder och Leader-gruppernas styrelser aktiverades i utvecklingsarbetet. Även från andra utvecklingsprojekt har man samlat in information om utvecklingsbehoven, till exempel sammanställde projektet Nylandsbygd jordbruksproducenternas synpunkter.

I december 2020 ordnades evenemanget Smarta landsbygder, där man presenterade programberedningen och aktiverade landsbygdsaktörerna att delta i arbetet.

Våren 2021 ordnades fem temaspecifika workshoppar som föregicks av förhandsenkäter. I workshopparna deltog de viktigaste intressentgrupperna och experterna för regionens landsbygdsprogram (sammanlagt 70 personer) och i workshopparna formades en gemensam syn på de viktigaste metoderna för att nå de valda målen. Genomförandeplanen har varit föremål för omfattande kommentarer och utlåtanden om den har begärts av medlemmarna i landsbygdssektionen LSG Landskapets samarbetsgrupp både år 2021 och i den kompletterade versionen år 2022. De synpunkter som framförts har beaktats i planen.



Samordning och arbetsfördelning

Landsbygdsaktörernas samarbete och gemensamma syn på utvecklingsmålen har lyfts fram som ett allt viktigare mål. Avsikten är att bättre än tidigare kommunicera planen till fältet för att främja gemensamma mål och åtgärder.

Samarbete, samordning och informationsutbyte främjas i olika samarbetsforum och genom kommunikationsåtgärder. För att främja de centrala prioriteringarna inrättas temanätverk genom vilka man får information om hur temat framskrider, om projektens genomslagskraft och utvecklingsbehov samt informerar om landsbygdsfinansieringens möjligheter att främja temat. Landsbygdssektionen följer upp genomförandet av planen i sin helhet och fungerar som en kanal för informationsutbyte.

I utvecklingen av landsbygden är det med Leader-grupperna som NTM-centralen har det tätaste samarbetet. I området finns fyra Leader-grupper; Pomväst, Ykkösakseli, EMO och SILMU. Ett separat samarbetsavtal har upprättats mellan NTM-centralen och Leader-grupperna, där man kommit överens om landsbygdsområdet, de gemensamma principerna och arbetsfördelningen.

Leader-gruppernas uppgift är att främja de lokala verksamhetsförutsättningarna och befolkningens välbefinnande i det egna området, och de är lokalt nära sökandena. NTM-centralen å sin sida fokuserar i större utsträckning på att främja näringarna och miljömålen på landsbygden samt på att finansiera stora och effektiva projekt i landskapet. Leader-grupperna främjar verksamhet som stöder lokal affärsverksamhet och basservice och stöder småskaligt och deltidsföretagande samt samhällsligt företagande lokalt. De utvalda tyngdpunkterna genomförs med olika betoningar vid NTM-centralen och i Leader-grupperna; till exempel genomförs tyngdpunkten "Lönsam och hållbar primärproduktion" i huvudsak med finansiering från NTM-centralen, medan "Livsfulla och livskraftiga byar" till största delen genomförs med Leader-finansiering.

För att förbättra landsbygdsprogrammets synlighet och genomslagskraft kommer NTM-centralen i Nyland och Leader-grupperna i Nyland att göra allt fler gemensamma insatser. Med hjälp av den gemensamma strategin och visionen förbättras utvecklingsarbetets fokus och kommunikationen förenhetligas och effektiviseras. Det är viktigt att kommunikationen är välriktad och tydlig för att man

ska aktivera projekt som bäst främjar planen, och å andra sidan undvika alltför många negativa stödbeslut och onödigt arbete till följd av knappa medel.

Skötseln av övriga fonder (strukturfonderna, havs- och fiskerifonden) har koncentrerats till andra NTM-centraler och därför är det viktigt att säkerställa ett tillräckligt informationsutbyte för deras del. För att säkerställa samordningen och undvika överlappningar skapas fungerande praxis mellan olika finansiärer. Landsbygdsprogrammet genomförs också för sin del landskapsprogrammet och det regionala skogsprogrammet, så man samarbetar också med Nylands förbund och Finlands skogscentralers verksamhetsställe i Nyland.

Tillsammans med Nylands förbund har man bland annat utarbetat Nylandsprogrammet och dess genomförandeplan. Genomförandet av programmen följs upp i landskapets samarbetsgrupp (MYR), dess sekretariat (MYRS) och som gränssnitt för landskapsförbundets och NTM-centralens samarbete fungerar den gemensamma SILTA-gruppen. Man samarbetar också med turism- och kulturgrupper som koordineras av Nylands förbund.

För att samordna det regionala klimatarbetet verkar en tät inofficiell samarbetsgrupp mellan landskapsförbundet, NTM-centralen, HRM och HRT, den s.k. klimatvanten. Gruppen styr bland annat beredningen av färdplanen och anpassar de gemensamt överenskomna riktlinjerna till sina egna organisationers verksamhet. Samarbetet och kompetensen mellan NTM-centralens ansvarsområden utnyttjas med hjälp av funktionen klimatteamet.

Med hjälp av landsbygdsfinansieringen främjas genomförandet av Helmi-programmet i Nyland och programmen har mål som kompletterar varandra. Helmi-programmet stärker den biologiska mångfalden i Finland och tryggar de livsviktiga ekosystemtjänster som naturen tillhandahåller. Samtidigt främjas vattenskyddet och klimatförändringen och anpassningen till den.

Programmet för utveckling av landsbygden och de regionala skogsprogrammen har liknande prioriteringar och mål. I Nyland förenas programmen av skogsbruket och andra skogsrelaterade näringar samt i synnerhet i frågor som gäller stävandet av klimatförändringen, utmaningarna i anslutning till användningen av skogarna och hur de kan lösas. Samarbetet sker bl.a. via det regionala skogsrådet.

Källor

- Finlands miljöcentrals rapporter 21 | 124; 2020, Klassificeringen av stads- och landsbygdsområden 2018 <https://www.ymparisto.fi/kaupunkimaaseutuluokitus>
- Utvärdering av Nylands landsbygdsprogram 2014–2020, april 2020
- Nylands Landsbygdssond 2020
- Nylandsprogrammet 2.0
- Nylands skogsprogram 2021–2025.
- Färdplan för ett klimatneutralt Nyland 2035
- Nylands regionala överlevnadsplan 2020–2023
- Nylands NTM-centrals strategi 2020 – 2023
- Nylands kulturmiljöstrategi 2018 – 2020
- Information som sammanställts av landsbygdsprogrammets utvecklingsprojekt, t.ex. Nylandsbygdprojektets rapport 2020 om jordbrukets tillstånd.
- <https://www.uudenmaanliitto.fi/tietopalvelut/uusimaa-tietopankki/>



Bilagor

- Finansieringstabell
- Måltabell
- Samarbetsavtal mellan NTM-centralen i Nyland och Leader-grupperna
- Stödberättigat landsbygdsområde

PRESENTATIONSBLAD

Publikationsserie och nummer Livskraft i regionen 2/2021				
Ansvarsområde: Näring, arbetskraft, kompetens och kultur				
Författare Maria Konsin-Palva		Datum November 2021		
		Förläggare Närings-, trafik- och miljöcentralen i Nyland		
		Projektets finansiär/uppdragsgivare: Närings-, trafik- och miljöcentralen i Nyland		
Publikationens titel Smaka på Nyland! Utvecklingsplanen för Nylands landsbygd 2023–2027				
<p>Sammandrag:</p> <p>Nylands regionala plan för utveckling av landsbygden innehåller de centrala tyngdpunkterna för utvecklingen av landsbygden 2023–2027. Beredningen av utvecklingsplanen har i stor utsträckning varit en process som engagerar regionens aktörer och centrala intressentgrupper.</p> <p>Som tyngdpunkter för utvecklingen valdes fem tyngdpunkter: lönsam och hållbar primärproduktion, livskraftiga byar, smart näringsverksamhet som utvecklas, rena vattendrag och en mångsidig natur och en aktiv klimataktör. För varje tyngdpunkt har man fastställt mål och prioriterade sätt att nå dem samt gett exempel på åtgärder.</p> <p>Av tyngdpunkterna i NTM-centralen i Nylands finansiering prioriteras främjandet av gårdarnas lönsamhet (och därigenom matförsörjningen), energisjälvförsörjningen och klimatfrågorna. Åtgärderna i Nyland överensstämmer med de genomskärande temana i CAP-planen. De klart viktigaste åtgärderna för att uppnå målen är samarbete och skapande av nätverk. Andra genomskärande teman är aktörernas kunskaper, främjande av digitalisering och innovationer samt åtgärder som främjar miljö- och klimatmålen.</p> <p>Utgångspunkten för samordningen på landskapsnivå är ett nära samarbete mellan olika finansieringskällor, särskilt med Leader-grupper som genomför samma program. Genom samordningen eftersträvas ett så effektivt utnyttjande av medlen som möjligt i enlighet med landskapets gemensamma utvecklingsstrategi och program.</p>				
Nyckelord: landsbygd, utvecklingsplanering, primärproduktion, företagande, näringsverksamhet, byar, vattendrag, natur, klimat, utveckling, kompetenshöjning, samarbete, nätverksbildning, miljö, naturresurser, digitalisering, förnybar energi, hållbar utveckling, Nyland				
ISBN (tryckt)	ISBN (PDF) 978-952-398-077-8	ISSN-L	ISSN (tryckt)	ISSN (nätpublikation) 2242-2838
www www.doria.fi/ely-keskus		URN URN:ISBN:978-952-398-077-8		Språk Svenska
Tryckningsort och -år Helsinki 10/2022		Tryckeri		

LIVSKRAFT I REGIONEN 2 | 2021

SMAKA PÅ NYLAND!

UTVECKLINGSPLANEN FÖR NYLANDS LANDSBYGD 2023–2027

Närings-, trafik- och miljöcentralen i Nyland

ISBN 978-952-398-077-8 (PDF)

ISSN 2242-2838 (nätpublikation)

URN:ISBN:978-952-398-077-8

www.doria.fi/ely-keskus | www.ely-keskus.fi

