



Maistakaa Uuttamaata!

Uudenmaan maaseudun kehittämissuunnitelma 2023–2027



Kansi valokuvat:

Hanko maisemakuva, kuvaaja Tuula Palaste

Strömforssin Ruukki, kuvaaja Maria Konsin-Palva

Vihannekset, kuvaaja Susanna Ahonen-Coly

Siuntion kirkonkylä, kuvaaja ©maaseutuverkosto, Martina Motzbäuchel

Tyttö ja lammas, kuvaaja Susanna Ahonen-Coly

Maistakaa Uttamaata!

Uudenmaan maaseudun kehittämissuunnitelma 2023–2027



ELINVOIMAA ALUEELLE 2 | 2021

MAISTAKAA UUTTAMAATA! UUDENMAAN MAASEUDUN KEHITTÄMISSUUNNITELMA 2023–2027

2. painos

Uudenmaan elinkeino-, liikenne- ja ympäristökeskus

Taitto: Sanna Pyykkö/Sopiva Design

978-952-398-076-1 (PDF)

ISSN 2242-2838 (verkkajulkaisu)

URN:ISBN:978-952-398-076-1

www.doria.fi/ely-keskus

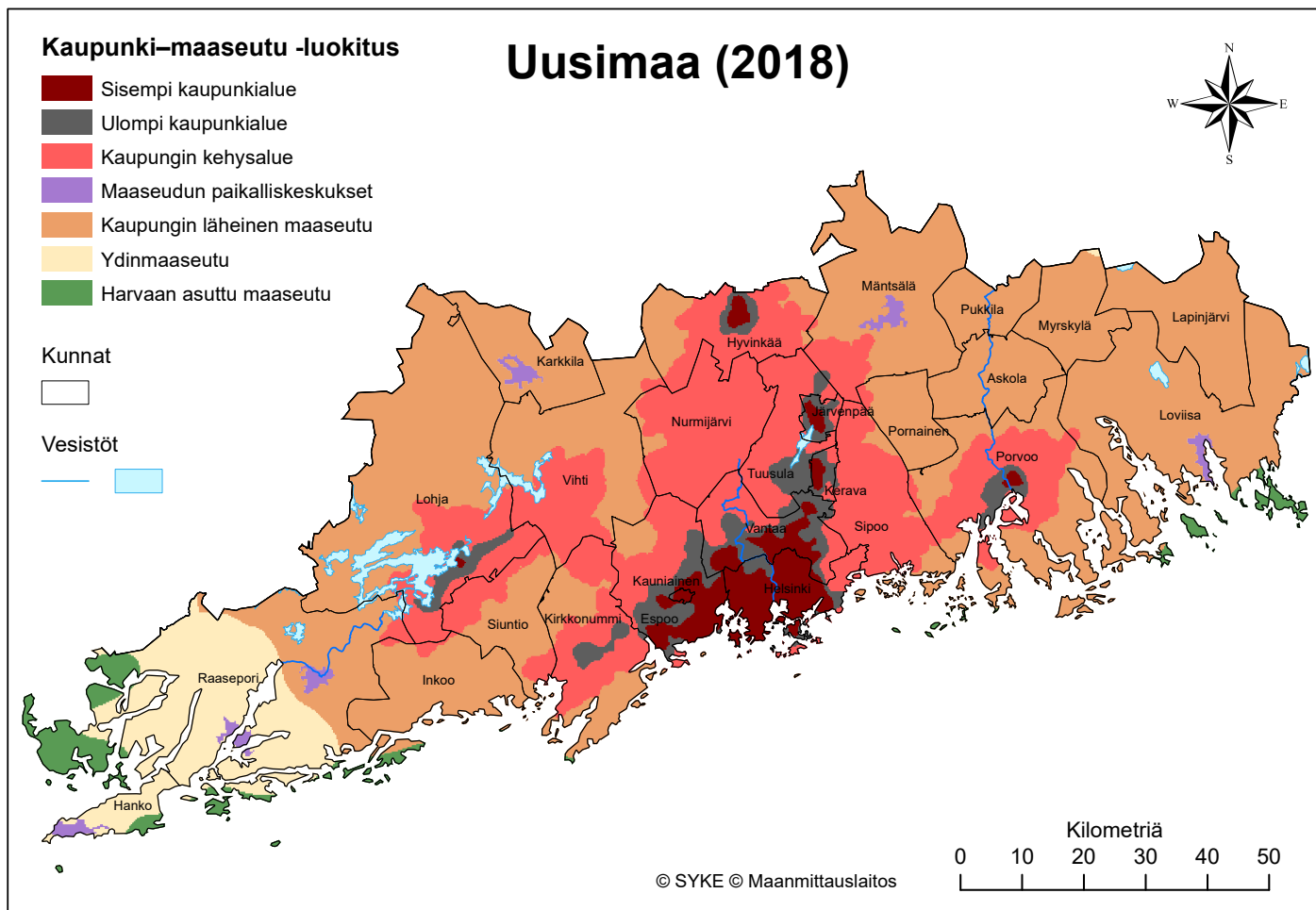
Sisältö

Johdanto	2
Maaseudun määritelmä ja suunnitelman toteutusalue	3
Uudenmaan maaseutu yleisesti.....	4
Nykytila ja tulevaisuuden näkymät	5
SWOT Uudenmaan maaseudusta	5
Demografia ja asuminen	6
Elinkeinot.....	8
Luonto ja luonnonvarat.....	10
Ilmasto- ja energiakysymykset	11
Toimintaympäristönä asukkaille ja yrityksille.....	12
Kehittämisen päämäärä ja keinot.....	14
Päämäärät Uudenmaan maaseudun kehittämisessä 2027	14
Läpileikkaavat teemat.....	26
Priorisoinnit ja valintakriteerit.....	27
Alueellinen valmistelu	28
Yhteensovitus ja työnjako	29
Lähteitä	30
Liitteet	31



Johdanto

Tämä suunnitelma esittää yhteistyössä sovitut tavoitteet ja painopisteet Uudenmaan maaseutualueiden kehittämiseksi vuosille 2023-2027. Taustana suunnitelmalle on Euroopan unionin komission 1.6.2018 julkaisemat suuntaviivat EU:n uudeksi yhteiseksi maatalouspolitiikaksi (Common Agricultural policy, CAP) vuoteen 2027. Suomen osalta CAP-suunnitelman tarkoitus on olla yhtenäinen maaseudun ja maatalouden kehittämisen kokonaisuus, jossa keskeistä on yhteisten valtakunnallisten tavoitteiden lisäksi alueiden erilaisten tarpeiden huomioiminen. Tämän tavoitteen saavuttamiseksi ELY-keskukset ovat maa- ja metsätalousministeriön ohjeistuksen perusteella laatineet alueelleen maaseudun kehittämissuunnitelmat, joissa asetetaan alueen maaseudun ja maatalouden kehittämisen tavoitteet vuoteen 2027 ja valmistellaan niitä toteuttavat toimenpiteet. Suunnitelma koskee maaseuturahoituksen hanke- ja yritystukia sekä maatalouden rakennetukia. Suunnitelmassa esitetyt tavoitteet koskevat pääasiassa ELY-keskusta, kun taas Leader-ryhmien tarkemmat tavoitteet on määritellyt ryhmien paikallisissa kehittämissuunnitelmissa.



Maaseudun määritelmä ja suunnitelman toteutusalue

Maaseutualue määritellään Suomen Ympäristökeskuksen vuonna 2018 päivitetyn paikkatietopohjaisen kaupunki-maaseutu-luokituksen mukaan (kuva 1). Luokitukseen vaikuttavat mm. etäisyys suurempiin kaupunkeihin, väestötiheys ja työssäkäyntialue. Luokituksessa kaupunkiseutujen keskustaajamia ovat yli 15 000 asukkaan taajamat. Näihin rajataan ydinkaupunkialue, joka jakautuu **Ulompaan** ja **Sisempään kaupunkialueeseen**. Varsinaista maaseutua ovat **Harvaan asuttu maaseutu**, **Ydinmaaseutu** ja **Kaupungin läheinen maaseutu**. Kaupungin kehysalue on kaupunkiin välittömästi kytkeytyvä osa kaupungin ja maaseudun

välivyöhykettä, joka on myös maaseutuohjelman toteutusaluetta. **Maaseudun paikalliskeskukset** ovat suurempien kaupunkialueiden ulkopuolella sijaitsevat taajamakeskukset, pikkukaupungit ja isot kirkonkylät, jotka lasketaan tässä yhteydessä myös maaseuduksi. Ulompi kaupunkialue on paikoittain hyväksytty maaseutuohjelman toteutusalueeksi ja nämä alueet on määritelty tarkemmin ELY-keskuksen ja Leader ryhmien yhteistyösopimuksessa. Maa- ja metsätalousministeriö painottaa ELY-keskuksille ja Leader-ryhmille jaettavien varojen jaossa harvaan asuttua ja ydinmaaseutua.



Uudenmaan maaseutu yleisesti

Uudellamaalla on 26 kuntaa ja asukkaita 1,7 miljoonaa – heistä noin 130 000 asuu maaseudulla, joka määränä on enemmän, kuin monessa maakunnassa asukkaita on yhteensä. Erot pääkaupunkiseudun ja muun Uudenmaan välillä ovat varsin suuria. Kuntakohtaisten tunnuslukujen valossa uusimaalaiset maaseutukunnat ovat samanlaisissa vaikeuksissa kuin jotkut Itä- ja Pohjois-Suomen alueiden kunnat ja silti kehittämisvaroja per asukas on huomattavasti vähemmän. Maailmanpoliittinen tilanne on vaikuttanut alueella ja negatiiviset vaikutukset liittyvät mm. huoltovarmuuteen, hintojen nousuun ja raaka-aineiden saatavuuteen.

Uudenmaan maaseutu on monimuotoinen. Samalta alueelta löytyy erityyppisiä alueita: kaupungin läheisyydessä olevaa maaseutua, kirkonkyliä, alkutuotantoa ja perinteistä teollisuutta, saaristoa ja tyhjenevää syrjäseutua. Uudenmaan maaseudulla on positiivinen imago; se koetaan hyväksi ja turvallisiksi paikaksi asua. Yrittäjähenkisyys on vahva, samoin toimijoiden usko tulevaan.

Vaikka Uudenmaan maaseudun sijainti on periaatteessa hyvä, siellä asumista ja toimimista hankaloittavat sekä puutteellinen joukkoliikenne ja tie- ja tietoliikenne että työpaikkojen keskittyminen pääkaupunkiseudulle. Paikallisia palveluja on vähän eikä niitä hyödynnetä. Pienillä maaseutuyrittäjillä on hyvin rajatut mahdollisuudet kilpailla suurten kanssa markkinoinnilla. Kaupungin kehysalue ja kaupungin läheinen maaseutu ovat viime vuo-

sina laajentuneet liikenneyhteyksien parantuessa – maaseudulta pääsee teoriassa nopeasti kaupunkiin (työssäkäyntialue). Väestön ikääntyessä haasteet myös kaupungin läheisellä maaseudulla kasvavat. Pääkaupunkiseudun ulkopuolisten alueiden asukkailla ja toimijoilla on myös huomattavasti vähemmän vaikutusvaltaa maakunnan asioihin, kuin muissa maakunnissa.

Monimuotoinen luonto ja luonnonvarat ovat yksi Uudenmaan voimavaroista. Luonnon monimuotoisuuden edistäminen on osa pitkän aikavälin kestävyttä ja se kytkeytyy mm. ilmaston, terveyden sekä kiertotalouden kysymyksiin. Väestömäärä ja yritystoiminta luo paineita ympäröivälle ympäristölle, joka on myös erityisen haavoittuvaista Uudenmaan maaseudulla.

Epärealistiset mielikuvat nykypäivän maaseudusta synnyttävät konflikteja ja intressiristiriidat voivat rajoittaa toimintamahdollisuuksia. Yhdistystoiminta on murroksessa ja ihmisten sitouttaminen toimintaan on entistäkin vaikeampaa. Rakennuskannan rapistuminen on uhka monella alueella. Kiinteistöjen arvo ja käyttömahdollisuudet laskevat ja niiden mukana tulee haitallisia lieveilmiöitä.

EU:n politiikassa Uusimaa suuralueena laskeetaan kokonaisuudessaan kehittyneeksi alueeksi, joka jää sivuun muualle Suomeen kohdennetuista EU-rahastojen varojen jaossa. Etenkin Uudenmaan maaseutualueilla on kuitenkin yhtä lailla kehittämistarpeita kuin muualla maassa.

Nykytila ja tulevaisuuden näkymät

SWOT Uudenmaan maaseudusta

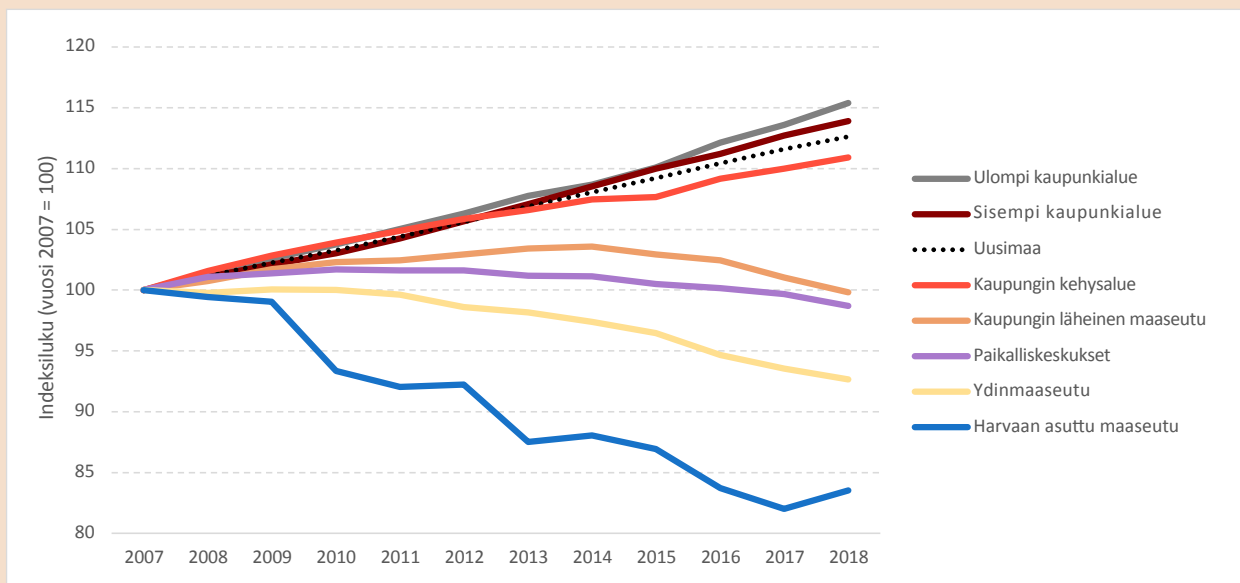
VAHVUUDET	HEIKKOUEDET
<ul style="list-style-type: none"> • Usko tulevaisuuteen • Maaseudun hyvä maine • Paikalliskeskusten ja asutun maaseudun elinvoimaisuus • Pääkaupunkiseudun markkinoiden läheisyys • Vireä ja monipuolinen yritystoiminta • Maakunnan saavutettavuus kansainvälisesti ja maan sisäisesti • Turvallisuus • Sähköisten palveluiden saatavuus • Saaristo • Rikas kulttuuri ja kulttuurihistoria • Monimuotoinen luonto • Luomu ja lähiruokatuotannon kysyntä ja kiinnostus • Yhteinen tahtotila ilmastotyöstä • Toimijoiden korkea osaamistaso • Korkeakoulut, tutkimuslaitokset ja kansainväliset yhteydet • Kaksikielisyys ja Pohjoismainen yhteistyö • Erikoiskasvituotannolle suotuisa ilmasto 	<ul style="list-style-type: none"> • Pääkaupunkiseudun varjoon jääminen • Kehittämismahdollisuuksien niukkuus, kilpailu resursseista, väliinputoaja • Vaikuttamismahdollisuudet koetaan huonoiksi, maaseutualueita ei huomioida maakunnan kehittämisessä • Paikallisten palveluiden saatavuus heikentynyt • Maaseudun huono saavutettavuus, tieverkoston huono kunto, julkisen liikenteen puutteellisuus • Tietoliikenneyhteyksien puutteellisuus • Erilaisten asumisvaihtoehtojen puute • Maaseutualueiden puutteellinen markkinointi asuinpaikkoina • Osaavan työvoiman saatavuus • Ympäristön ja vesistöjen kuormitus • Luonnon monimuotoisuuden väheneminen • Yrittäjillä puutteelliset verkostot • Isot työnantajat vähentyneet • Yhteistyön haasteet (kaupunki vs. maaseutu, kielimuuri jne.) • Uuden osaamisen siirtyminen puutteellista • Maatalouden huono kannattavuus • Maaseutuohjelman heikko tunnettuus
MAHDOLLISUUDET	UHAT
<ul style="list-style-type: none"> • Monipaikkaisuuden ja paikkariippumattoman työn lisääntyminen • Maaseudulle muuton yleistyminen • Lähiruuan ja kotimaisen ruuan suosion kasvu • Lähi- ja kotimaan matkailun suosion kasvu • Paljon käyttämättömiä mahdollisuuksia ja resursseja, esim. toimitiloja, luontoa, osaamista • Yhteistyön lisääntymisellä tehokkuutta • Uuden teknologian käyttöönotto • Osaaminen ja tahtotila hiilineutraaliuden edelläkävijäksi • Potentiaalia energiaomavaraisuuteen • Tuotannon kysyntälähtöisyyden parantaminen • Digitalisaation mahdollisuudet • Osaamisen kehittäminen ja jatkuva oppiminen • Palvelujen tuottaminen uusilla tavoilla • Maaseudun asukkaiden ja toimijoiden aktivoituminen • Maaseudun huomioiminen yhteiskunnallisessa markkinapolitiikassa (kilpailutukset ym) 	<ul style="list-style-type: none"> • Sisäisten kehityserojen kärjistyminen • Palvelut keskittyvät kaupunkeihin • Liikenneinfra heikkenee entisestään • Väestö ikääntyy, vähenee, nuoret muuttavat pois • Työpaikat katoavat, muuttuminen nukkumalähiöksi • Uusien asukkaiden hankkiminen ja ”kotouttaminen” epäonnistuu • Jatkajia ei löydy yrityksiin ja maatalolle • Yhdistystoimintaan ei löydy jatkajia • Luonnonvara-alojen toimintaedellytykset heikkenevät (maankäyttöpaineet) • Ei uusiuduta eikä uutta teknologiaa oteta käyttöön • Kysynnän muuttuminen/ tuotanto ei enää vastaa kysyntään • Osaajien puute • Luontoon kohdistuva rasitus lisääntyy • Ilmastonmuutos • Yllättävät ulkopuolelta tulevat uhat: esim. pandemia, sota



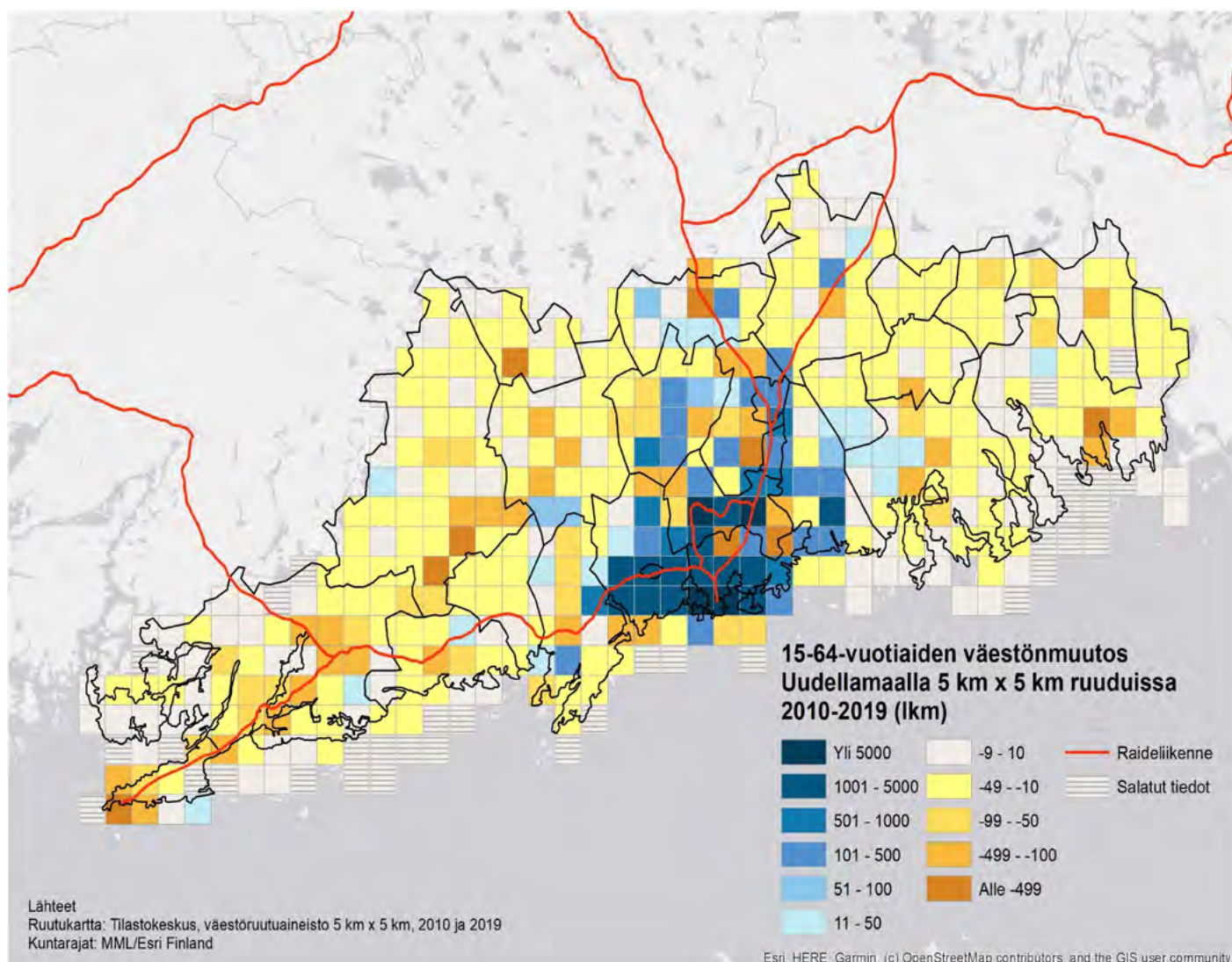
Demografia ja asuminen

Uusimaa on Suomen väkimmäin maakunta, mutta valtaosa väestöstä asuu kaupungeissa. SYKEN kaupunki-maaseutuluokituksen mukaisilla maaseutualueilla asuu vajaa 10 % väestöstä, mikä tarkoittaa noin 130 000 asukasta (31.12.2018). Luku kasvaa 145 000 ihmisellä, jos mukaan lasketaan kaupungin kehysalue, jota voidaan pitää eräänlaisena kaupungin ja maaseudun väli- tai vaihtumisvyöhykkeenä. Väestönkasvu on hiipunut myös

Uudenmaan maaseutualueilla. Luonnollinen väestönmuutos on maakunnassa valtakunnallisen trendin tavoin laskusuuntainen, vaikkakin väestö edelleen kasvaa kaupungin ja kehysalueen kasvun ansiosta. Uusimaa on muuttovoittoinen maakunta, mutta muuttoliike keskittyy kaupunkiin ja kehysalueelle ja suurin osa maahanmuutosta keskittyy pääkaupunkiseudulle (90 % muuttoliikkeestä).



Kuvio 2. Väestönkehitys Uudenmaan erilaisilla alueilla 2007–2018 (vuosi 2007=100)



Kuvio 3. 15–64 -vuotiaiden väestönmuutos Uudellamaalla 5 km x 5 km ruuduissa 2010–2019 (Ikm)

Uusimaa on vahvasti kansainvälinen maakunta. Valtaosa Uudenmaan kunnista on kaksikielisiä, ja se avaa ikkunoita pohjoismaiseen yhteistyöhön. Raaseporissa ja Inkoossa enemmistön kieli on ruotsi. Koko Uudenmaan väestöstä vieraskielisiä on 12 prosenttia ja täällä asuu 56 % Suomen vieraskielisistä. Monikielisyys lisää hallinnon työmäärää ja kehittämisen haasteita. Maahanmuutosta huolimatta väestön ikääntyminen ja huoltosuhteen

heikentyminen ovat myös Uudenmaan haasteita tulevaisuudessa. Suurimman muutoksen edessä ovat Länsi- ja Itä-Uusimaa.

Kakkosasuminen ja vapaa-ajan asuminen ovat yleistyneet Uudellamaalla. Kesämökkejä on yli 40 000 ja asukasluvuun suhteutettuna niitä on eniten Inkoossa, Myrskylässä ja Raaseporissa. Selkeällä enemmistöllä Uudenmaan kuntien kesämökeistä on ulkopaikkakuntalainen omistaja.

Elinkeinot

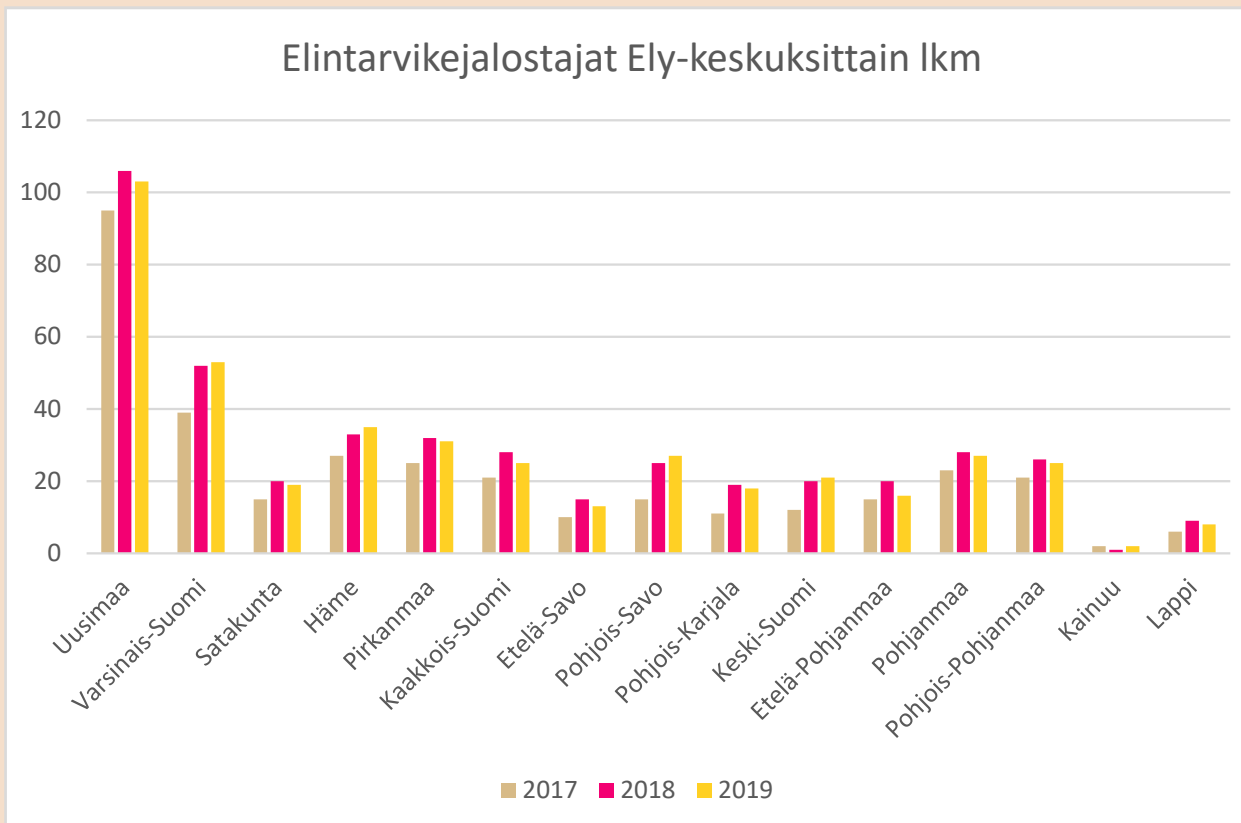
Uudellamaalla sijaitsee noin 117 000 yrityksen toimipaikka, joista pääkaupunkiseudulla noin 70 %. Noin 90 % Uudenmaan toimipaikoista työllistää enintään 9 henkilöä. Työpaikkojen määrä on vaihdellut vuosittain koko alueella. Vähiten laskua on tapahtunut kaupungeissa ja kehysalueella ja eniten ydinmaaseudulla. Koronaepidemian seurauksena työttömyys kasvoi Uudellamaalla muuta Suomea voimakkaammin sekä suhteellisesti että määrällisesti.

Eniten työllistävät alat ovat Uudenmaan maakunnassa sosiaali- ja terveystyöt (14 %) sekä tukku- ja vähittäiskauppa (13 %). Palvelutoimialojen osuus korostuu kaupunkialueilla ja vähenee maaseudulle mentäessä. Palveluyrittäjyyden kehittämiseen maaseutualueilla on tarvetta.

Teollisuus on tärkeä ja perinteinen työllistäjä Raaseporissa ja Hangossa, ja esimerkiksi Karkkilaan ja Loviisaan on muodostunut vahvoja pienteollisuuskeskittymiä. Erikoistuneella tuotannolla on kasvumahdollisuuksia maaseudulla, mutta suu-

rimmaksi haasteeksi muodostuu usein osaavan työvoiman saatavuus. Kuljetusinfra toimivuus on myös ehdoton edellytys yritysten kilpailukykyille. Etenkin satamat ovat tärkeitä Uudenmaan elinkeinolle ja työllisyydelle. Hangon satama on Suomen kolmanneksi suurin satama ja tärkeä portti vientiteollisuudelle.

Uudellamaalla on 2994 perustukea saavaa maatalous- ja puutarhayritystä (2022). Uudellamaalla korostuu viljanviljelyn osuus, kun taas lypsykarjatalous ja naudanlihan tuotanto ovat koko maan lukuihin nähden vähäisempää. Uusmaalaisen tilan keskipinta-ala oli 60 ha ja viljelijöiden keski-ikä 55 vuotta. Keski-ikä nousee, joten tarvetta on jatkosakin kannustaa nuoria tilanpidon aloittamiseen. Noin 37 % Uudenmaan tiloista on monialaisia (koko Suomi 29 %), eli ne harjoittavat maa- ja puutarhatalouden lisäksi muutakin yritystoimintaa, kuten koneurakointia. Osuus on kuitenkin pienentynyt viime vuosina.



Kuvio 4. Ruokaviraston valvonnassa olevat luomuelintarvikejalostajat ELY-keskuksittain vuosina 2017–2019

Uudellamaalla oli vuonna 2021 alkutuotannon luomutoimijoita yhteensä 414 ja määrä kasvaa vuosittain. Uusimaa on luomun käyttäjätaloston ykkönen ja täällä sijaitsee reilu kolmannes koko Suomen Portaat luomuun -ohjelman ravintoloista. Uudellamaalla on myös eniten luomuelintarvikkeita jalostavia yrityksiä.

Maatalouden kannattavuus on heikentynyt myös Uudellamaalla, ja tuottajien jaksaminen on ollut kokeuksella. Kannattavuutta ovat heikentäneet tuotantopanosten hintojen nousu, tukien aleneminen sekä tuotantohintojen alhaisuus, toisaalta myös laajentumisen vaikeus ja korkea pellon vuokrahintaa. Kannattavuushaasteista huolimatta tilojen tulevaisuuden suunnitelmat ovat melko myönteisiä. Lopettamista suunnitellaan vain 7 % tiloista, mutta laajentamista tai investointeja tai sukupolven vaihdosta suunnitellaan yhteensä 30 % tiloista.

Kotimaisen maataloustuotannon turvaaminen on maailmanpoliittisen tilanteen myötä noussut entistä tärkeämmäksi. Puhdas ja lähellä tuotettu ruoka on kiinnostanut Uudenmaan kuluttajia jo ennestään ja Uudellamaalla on maan suurin lähi- ja luomuruoan kysyntä. Mielipidekyselyn perusteella kehittämisen kärkeen toivotaan paikallisen ruoantuotannon vahvistamista entisestään ja panostusta sen markkinointiin. Säädösten ja kuluttajien asenteiden muuttuessa eläinten hyvinvointiin ja tuotannon ilmastovaikutusten vähentämiseen tarvitaan lisää tehoa. Jalostusaste on edelleen alhainen, mutta Uudellamaalla on suuri potentiaali lähellä tuotetun maataloustuotteiden ensiastejalostukselle ja elintarvikealalle. Luomuvalikoimiin kaivataan lisää erityisesti kasviksia ja kasvivalmisteita. Erikoiskasvien viljelyllä on markkinoita Uudellamaalla, mutta viljelijöiden osaamisessa on puutteita. Uudet myynti- ja jakelukanavat, kuten lähiruoka-renkaat ja ruokaosuuskunnat tarjoavat mahdollisuuksia tuottajille ja muille pienyrittäjille. Myös matkailu lisää lähiruoan ja luomuruoan kysyntää.

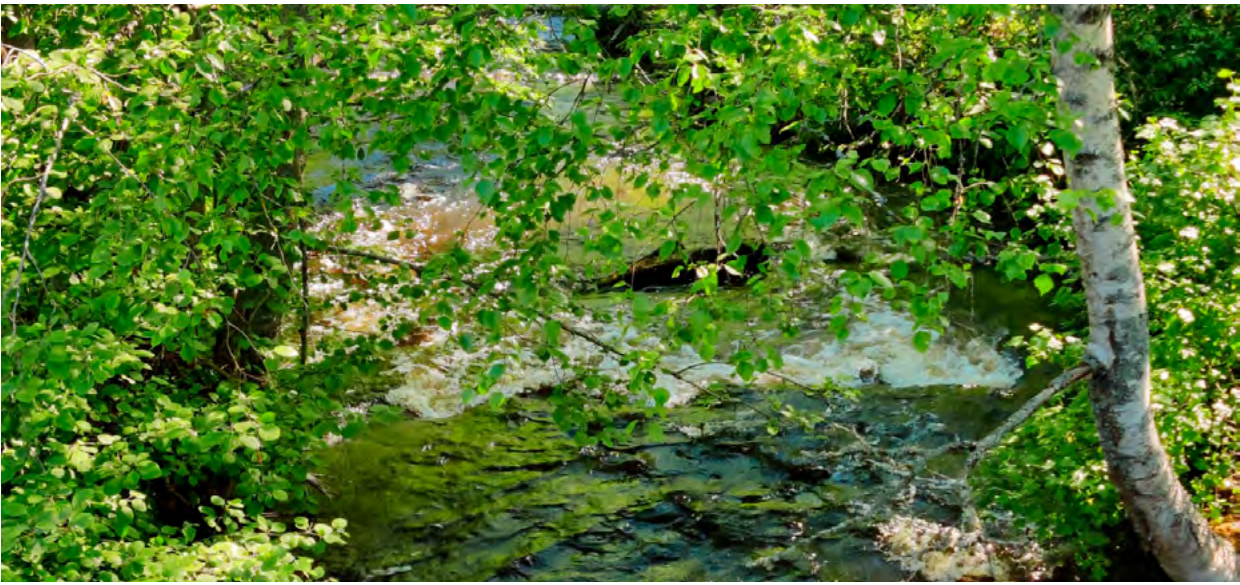
Suuri osa Uudenmaan metsistä on yksityisomistuksessa ja niiden tilakoko on suhteellisen pieni. Yli 2 ha suuruisia yksityisten omistajien metsätilakokonaisuuksia on Uudellamaalla noin 35 000 kpl. Metsät ovat hyvin kasvavia ja terveitä ja tarjoavat metsäperusteiselle liiketoiminnalle hyvät edellytykset.

Hakkuukertymä, energiapuu mukaan lukien, on vuoden 2015–2020 ollut 3,3–2,7 milj. m³. Maakunnan oma potentiaali riittää korvaamaan vain pienen osan kasvavasta bioenergian tarpeesta. Voimakkaasti kasvava puuperäisen bioenergian käyttö lisää logistisia haasteita, mutta synnyttää toisaalta myös merkittävää taloudellista toimeliaisuutta ja lisäarvoa. Metsätalous tarvitsee toimivan ja kattavan tieto- ja tieliikenneverkon, jotta raaka-aine saadaan metsästä käyttöön. Perinteisen metsätalouden lisäksi Uudenmaan metsät ovat mm. tärkeitä luontomatkailu- ja virkistyskohteita. Biotaluksen kasvun hidasteeksi on muodostumassa työvoimapula ja työvoiman kysynnän ja tarjonnan kohtaantoa olisi parannettava. Maaseutuelinkeinoihin tarvitaan nykyaikaisia moniosaajia.

Riistan hyödyntämisessä Uudellamaalla on potentiaalia, ja panostuksia riistatalouden imagon ja profiilin nostoon tarvitaan. Villiruoka mahdollistaa luontoresurssien kestävä hyödyntämisen ja lisäarvoa saadaan myös tuotteiden jatkojalostamisesta ja yhdistämisestä luontomatkailuun. Rungas riistakanta aiheuttaa kuitenkin samalla myös merkittävää haittaa alkutuotannolle.

Uudenmaan maaseutualueen sijainti on ihanteellinen lähi- ja kansainväliselle matkailulle. Uudellamaalla kävi vuonna 2021 yhteensä 11 milj. matkailijaa. Etenkin luonto- ja ruokamatkailulla on kysyntää. Vapaa-aikaan, liikuntaan ja kulttuuriin liittyvissä yritystoiminnoissa näkyy myös pääkaupunkiseudun läheisyys. Hevosiin liittyvä yritystoiminta on Uudenmaan maaseudulla merkittävä toimiala.

Maaseutu tarvitsee monimuotoista yrittäjyyttä, ja se edellyttää kehittyntä infrastruktuuria toimivine palveluineen. Pienten yritysten kannalta neuvontapalvelut sekä rahoitus- ja kehittämisspalvelut ovat hyvin tärkeitä. Yleensä julkisen rahoituksen hakeminen/saaminen on haastavaa Uudellamaalla, koska täällä sitä on vähemmän saatavilla. Maaseutualueilla puutteelliset verkostot hidastavat kehittämistä ja yhteistyön puute vaikeuttaa yritysten laajentamista. Maaseudun yritykset kärsivät myös osaavan työvoiman puutteesta. Yrityksille ja perinteisille viljelytiloille on vaikeaa löytää jatkajia. Maaseutualueiden yritysten kansainvälistymistä pidetään heikkona.



Luonto ja luonnonvarat

Uudenmaan maa-pinta-alasta (noin 9 000 km²) noin 62 % on metsä- ja 23 % maatalousalueita ja asuinkiinteistöalueita on 7 %. Vakituisesti asuttuja ja vapaa-ajan asumisen saaria on yhteensä vajaa 1 800 kpl ja ne sijaitsevat 17 kunnan alueella. Luonto ja saaristo ovat Uudenmaan maaseudun suuri voimavara. Maakunnan luonto on poikkeuksellisen rikasta: ainutlaatuisten luontokohteiden kirjo ulottuu lähimetsistä kansallispuistoihin ja arvokkaista kulttuuriympäristöistä saariston luonto- ja maailmanperintökohteisiin. Luonto on kuitenkin kovien maankäyttöpaineiden takia myös maamme uhanalaisinta. Uusimaa kasvaa joka vuosi lähes 20 000 uudella asukkaalla eli pienen suomalaisen kaupungin verran. Ihmistoiminnan aiheuttama ympäristön kuormitus on voimakasta ja maankäytön muutokset nopeita. Tästä syystä ympäristötoimet Uudellamaalla ovat erityisen perusteltuja ja vaikuttavia. Perinnebiotooppien ja niiden uhanalaisten lajien hoitaminen on täällä ehdottoman tärkeää.

Itämeren läheisyys ja saariston rikkonaisuus lisäävät vesiensuojelupainetta. Uudenmaan vesistöt ovat voimakkaasti rehevöityneitä vilkkaasta vesistöjen kunnostamistoiminnasta ja tehdyistä vesiensuojelutoimenpiteistä huolimatta. Ravinnekuurituksen alentaminen on vesiensuojelun tärkeä tavoite ja haaste Uudenmaan alueella, koska on paljon maatalousvaltaisia jokivesistöjä, jotka kuljettavat kiintoainesta ja ravinteita rannikolle/Itämereen.

Uudenmaan maanviljelijät ovat hyvin koulutettuja ja ympäristötietoisia. Maatiloilla ympäristötietoisuus on lisääntynyt ja 20 % tiloista on osallistunut aktiivisesti ympäristötoimiin. Luomumaatilojen

määrä Uudellamaalla on kasvanut kuudessa vuodessa (2014 – 2019) melkein 29 %. Uudenmaan maatiloista vuonna 2021 ympäristökorvaukseen on sitoutunut 87 % kaikista perustukitiloista, luomusitoumuksia on yhteensä 409 maatilalla ja luomusitoumuksissa olevien kasvulohkojen pinta-ala on noin 16,5 % kaikkien tilojen peltopinta-alasta. Peltojen talviaikainen kasvipeitteisyys on tärkeää erityisesti Uudenmaan alueella, koska täällä viljellään paljon yksivuotisia kasveja ja viljelymaista suuri osuus on eroosioherkkiä savimaita. Pellon kunto ja sen edistämiseen tähtäävät toimet ovat jatkossa entistä tärkeämpiä routatalvien vähenemisen ja talvisadannan lisääntymisen johdosta.

Lisääntyvä asukasmäärä luo maankäytön suunnittelemiselle paineita varata alueita rakentamiseen, liikenneinfraan, palveluille ja toisaalta myös asukkaiden virkistyskäyttöä varten. Metsäalaa menetetään vuosittain pysyvästi tuhat hehtaaria, kun sitä otetaan muuhun käyttöön, pääosin rakentamiseen. Yhtenäiset metsä- ja peltoalueet jäävät toisinaan huomioimatta yhteiskunnallisessa rakentamisessa.

Perinteisten metsävarojen lisäksi kasvavaa kysyntää on erilaisille luontoelämyspalveluille ja luonnontuotteille. Luontoarvojen ympärille rakennettu yritystoiminta ja palvelut vahvistavat myös toimijoiden motivaatiota ja sitoutumista paikallisten luonto- ja ympäristöarvojen ylläpitämiseen. Toiminnassa on tärkeää huomioida luontoarvojen säilyminen, kun kulutus ja kävijämäärät kasvavat. Lisääntynyt maankäyttö voi myös lisätä konflikteja intressiryhmien välillä.

Ilmasto- ja energiakysymykset

Kaikilla uusmaalaisilla toimijoilla on vahva halu toimia ilmaston hyväksi. Myös energiaomavaraisuuden nostaminen kaikessa toiminnassa on noussut entistä selvemmäksi kärjeksi mielipidekyselyissä viime vuosien kriisien myötä. Toimenpiteitä on käynnissä paljon ja organisaatioilla on omia ilmastoto-ohjelmia. Uudenmaan päämääränä on olla hiili-neutraali vuoteen 2035 mennessä. Tavoite on kirjattu Uusimaa-ohjelmaan.

Ilmasto- ja energiatoimilla on vaikuttavuutta Uudellamaalla suuren väestömäärän vuoksi. Asutusta ja liikennettä on paljon. Maaseudun uusiutuville luonnonvaroille on kysyntää.

Päästöjen määrä on vähentynyt niin Uudellamaalla kuin koko Suomessa. Uudenmaan päästöt asukasta kohden (4,5 tonnia) ovat pienemmät kuin koko maassa. Suurin päästölähde 2019 on lämmitys (osuus kaikista päästöistä noin 40 %), toisena tieliikenne (29 %) ja kolmantena kulutussähkö (13 %).

Uudellamaalla on paljon potentiaalisia bioenergian käyttäjiä. Biokaasun ja aurinkoenergian tuottaminen lisääntyy ja helpottuu ja tuottaa mahdollisesti myös myyntituloja maaseutualueille. Myös agroeko-

logisten symbioosien verkostojen toiminta (usean maatilan ja muun toimijan yhteistyöverkosto, jonka tavoitteena on energia- ja ravinneomavarainen tuotantokehittäminen) kannattavat Uudellamaalla.

Hiilensidonnallisuuden kannalta metsien ikärakenne Uudellamaalla on melko hyvä. Metsät toimivat nykytalon hakkuilla tulevaisuudessa niukasti hiilinieluna. Metsäenergian kokonaiskäyttö lisääntyy voimakkaasti tulevina vuosina, mutta maakunnan omat metsävarat riittävät korvaamaan vain pienen osan kasvavasta tarpeesta. Myös puurakentamisen ja muiden puuperäisten tuotteiden kehittäminen lisäävät käyttöä entisestään. Ilmastonmuutos lisää metsien kasvua, mutta lisää samalla myös metsä-tuhoja. Metsien terveydestä ja kasvukunnosta on pidettävä huolta.

Kestäviä ja ilmastoystävällisiä kiertotalousratkaisuja pitäisi edistää. Esimerkiksi eläinperäisten sivujakeiden hyödyntäminen lämpöenergiana omalla tilalla voisi olla joissakin tapauksissa sekä kiertotalouden että ilmaston kannalta kestävin vaihtoehto. Resurssitehokkuuden tehostaminen ja ruokahävikin vähentäminen on väkirikkaassa maakunnassa tärkeää.



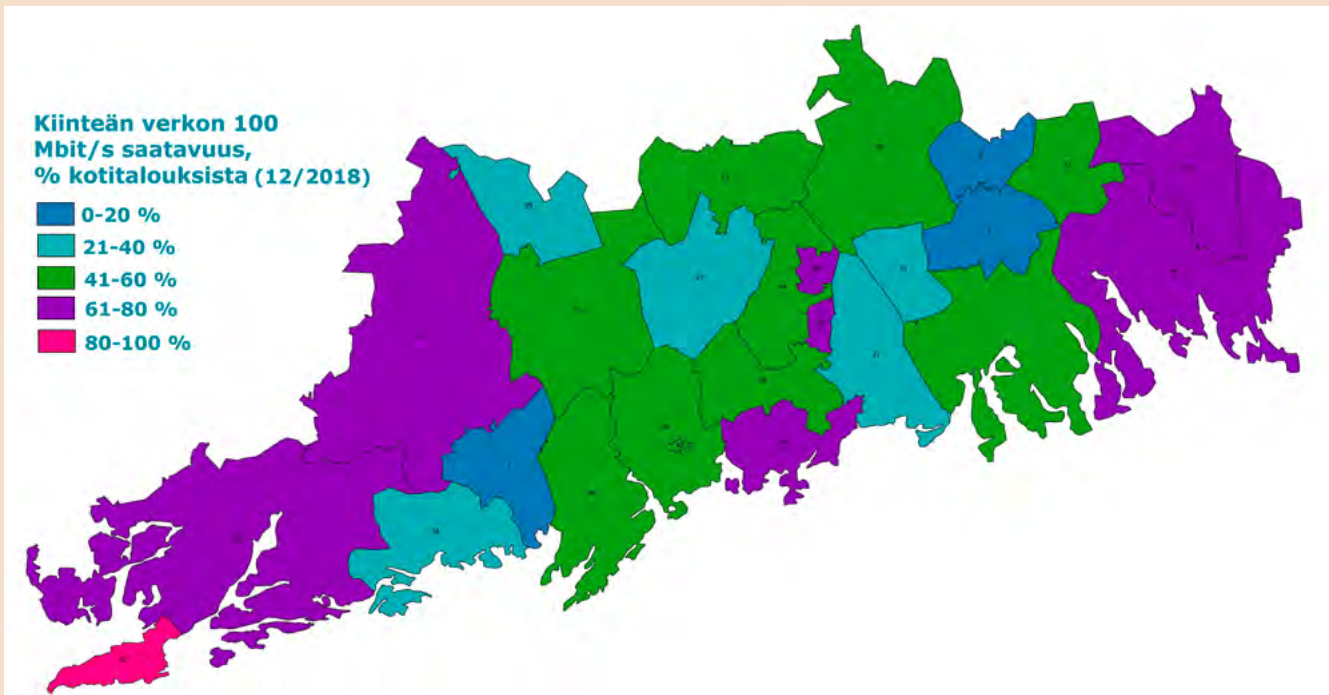
Kuvaaja: Maria Konsin-Palva

Toimintaympäristönä asukkaille ja yrityksille

Peruspalveluiden ja lähipalveluiden saatavuus koetaan heikoksi myös Uudenmaan maaseudulla. Joillain alueilla paikallisia palveluja ei ole, tai niitä ei tunneta eikä siksi käytetä. Palvelujen saatavuus ja saavutettavuus on tärkeä vetovoima- ja pitovoimatekijä, joka mahdollistaa maaseudulla asumisen ja yrittämisen.

Maaseutuluotaimen kyselyssä kaikkein tärkeimpänä kehittämiskohteena Uudenmaan maaseudulla pidettiin huonoja liikenneyhteyksiä ja tiestön kuntoa. Toiseksi tärkeimpänä oli tietoliikenneyh-

teydet. Internetyhteyksien toimivuudessa on paljon puutteita isoissakin kylissä ja jopa kaupunkien kehysalueilla. Vähintään 100 Mbit/s kiinteä laajakaista oli saatavilla 59 %:iin Uudenmaan kotitalouksista vuonna 2021. Vaihtelua pääkaupunkiseudun ulkopuolisten kuntien välillä oli kuitenkin paljon (0–90 %). Kattavat, nopeat ja luotettavat tietoliikenneyhteydet ovat välttämätön perusedellytys tuotannon ja työelämän alati digitalisoituessa. Yhteyksien parantamisen lisäksi yrityksissä on digitaalisissa taidoissa ja saatavien palveluiden laajuudessa vajetta.



Kuva 4. Kiinteän verkon 100 Mbit/s saatavuus % kotitalouksista (12/2018) (Traficom)

Maaseudun asukkaiden ja yritysten huomiointi maakunnan kehittämisessä koetaan puutteelliseksi, kuten myös paikallisten kehittämistarpeiden ja -vahvuuksien tunnistaminen. Uudenmaan maaseudun toimijat kokevat käytettävissä olevat resurssit riittämättömäksi. Eri toimijoiden vuorovaikutuksen

ja yhteistyön lisäämiselle koetaan olevan tarvetta, etenkin maaseudun ja kaupungin välillä.

Maaseutuohjelman vaikuttavuuden parantamiseksi sen tunnettuuteen on panostettava ja toimijoita sitoutettava entistä paremmin.



Kuvaaja: Studio Tomi Aho, maaseutu.fi



Kuvaaja: Miia Koivunen



Kuvaaja: Susanna Ahonen-Coly



Kuvaaja: Susanna Ahonen-Coly

Kehittämisen päämäärä ja keinot

Uudellamaalla maatalous on monipuolista ja vireää ja täällä asuu suuri osa maan lähiruuan kuluttajista. Alueella on paljon maataloustuotteiden jalostajia ja elintarviketeollisuutta. Vihreän talouden ratkaisuilta ja ympäristötoimilla, kaikilla toimialoilla, on maakunnassa erityisen suuri vaikutus, koska täällä on paljon asukkaita ja yritystoimintaa.

Maaseudulla ja sen toimijoilla Uudellamaalla on samoja ongelmia kuin muualla maassamme, mutta tulevaisuuden uskoa on, ja maaseudulla on hyvä imago. Maaseudun rikas ympäristö, kulttuuri ja positiivinen henki luovat edellytykset elinvoimaiselle tulevaisuudelle.

Suomen CAP-suunnitelman ja tämän alueellisen suunnitelman tärkein tavoite on turvata kotimainen vastuullinen ja kannattava ruuantuotanto sekä ilmastokestävien ratkaisujen edistäminen. Sen lisäksi energiaomavaraisuutta ja huoltovarmuutta on nostettava kriisikestävyyden parantamiseksi. Maaseudulla asumisen, työskentelyn ja yrittämisen edellytyksiä on parannettava. Etenkin yhteistyötä lisäämällä on kaikkia tavoitteita mahdollisuus edistää.

Uudenmaan tavoitteena on maaseutu, jolla on muutoskyvykkyyttä, palautuvuutta ja monikärkistä kehitystä. Uudellamaalla kehittämistoimilla on vaikuttavuutta!

Kestävää tulevaisuutta tekemässä - ihmisten ja alueiden parhaaksi

Aktiivinen ilmastotoimija

Keskiössä ovat investoinnit uusiutuvaan energiaan, maan hiilensidonta, puun käytön edistäminen, toimijoiden yhteistyö ja ilmastotietoisuuden lisääminen.

Päämäärät Uudenmaan maaseudun kehittämisessä 2027



Kannattava ja kestävä alkutuotanto

Keskiössä on tuotantoa kehittävien investointien ja tilanpidon aloittamisen tukeminen, osaamisen parantaminen ja aidon yhteistyön kannustaminen.

Vireät ja elinvoimaiset kylät

Painopiste on yhteistyön ja voimavarojen yhdistämisessä, fiksujen ratkaisujen edistämässä sekä maaseudun yrittäjyyden kannustamisessa kaikin välinein.

Älykäs ja kehittyvä elinkeinotoiminta

Keskiössä yritysten perustamiseen ja kehittämiseen kannustaminen, kynnysten madaltaminen ja toimijoiden yhteistyön vahvistaminen.

Puhtaat vesistöt ja monimuotoinen luonto

Keskiössä tuottajien innostaminen ja kouluttaminen ekologisiin toimiin ja maakunnan luontoarvojen tunnistaminen.

Päämäärä: Kannattava ja kestävä alkutuotanto

Uudellamaalla on oma turvattu, taloudellisesti, ekologisesti ja eettisesti kestävä maa- ja metsätaloustuotanto. Tavoitteena on hyvinvoiva ja motivoitunut yrittäjä ja taloudellisesti kannattava tila, jossa maa- ja metsätaloutta harjoitetaan kestävällä tavalla eläinten hyvinvointi, ympäristö ja sosiaaliset näkökohdat huomioiden. Uudenmaan alkutuotanto on tärkeä osa kotimaista elintarvikehuoltoa ja huoltovarmuutta.

Kuvaaja: Yrjö Tuunanen



Priorisoidut keinot päämäärään pääsemiseksi;

- » Edistetään yhteistyötä
- » Kannustetaan maa- ja metsätalousyritysten kehittämiseen
- » Parannetaan tuottajien johtamis-, markkinointi- ja taloustaitoja
- » Edistetään maa- ja metsätilojen omistajan- ja sukupolvenvaihdoksia
- » Edistetään lähiruuan tuotantoa, jalostusta ja saatavuutta
- » Monipuolistetaan tuotantoa

Keskiosässä on tuotantoa kehittävien investointien ja nuorien viljelijöiden sekä tilanpidon jatkuvuuden tukeminen, osaamisen parantaminen ja aidon yhteistyön kannustaminen.

Esimerkkejä toimenpiteistä:

Investointituet:

- Tuetaan tilojen tuotantoa kehittäviä, tehostavia ja kestävyyttä edistäviä investointeja. Suositaan nuorten viljelijöiden investointeja sekä investointeja, joiden kautta edistetään alkutuotannon digitalisaatiota, uusien ratkaisujen käyttöönottoa ja lähiruuan jalostusta.
- Suositaan aitoja yhteisinvestointeja ja -hankintoja.

Käynnistämisavustukset:

- Maatalouden rahoituksessa suositaan nuoren viljelijän aloitustukea.
- Tuetaan pienyrittäjyyttä, kokeiluja ja pilotointia jalostusasteen nostamiseksi, tuotannon monipuolistamiseksi ja uudistamiseksi.

Yhteistyötoimet:

- Tuetaan tilojen ja yritysten välistä aitoa yhteistyötä, kuten yritysryhmiä ja resurssien yhteiskäyttöä.
- Mahdollistetaan yhteistyön syntymistä; esim. toimijoiden kokoon juoksemista, pienryhmiä.
- Suositaan koko tuotantoketjun yhteistyötä, jossa mukana tuottajat, jalostajat, kauppa ja kuluttajat.
- Edistetään nuorten mukaan saamista yhteistyöhön uusien tuottajien ja ideoiden saamiseksi.
- Tuetaan tuottajien ja tutkimuksen yhteistyötä uusien ratkaisujen käyttöönoton edistämiseksi.

Koulutus ja tiedotus:

- Hyvien käytäntöjen jakaminen yhteistyön ja uusien ratkaisujen hyödyistä.
- Tila-/yrityskohtainen neuvonta ja sparraus etenkin tilanpidon aloittajille ja luopujille.
- Koulutusta ja tiedotusta tuotannon kehittämiskeinoista, digitalisaatiosta, uudesta tekniikasta, jatkojalostuksesta, vientimahdollisuuksista – uusimman tiedon suodattaminen ja välittäminen tiloille.
- Alkutuotannon edunvalvonnalla, arvostuksen ja imagon nostolla edistetään alan houkuttavuutta ja edistetään lähituotantoa ja kulutusta, luodaan uusimaalainen ruoka -brändi.
- Parannetaan brändäys- ja markkinointitaitoja.



Kuvaaja: Contum O, ©maaseutuverkosto

Päämäärä: Aktiivinen ilmastotoimija

Ilmastotavoitteet ja hiilineutraalius huomioidaan kaikessa toiminnassa ja tavoitteiden eteen tehdään aktiivisia toimia. Energiaomavaraisuutta ja huoltovarmuutta on parannettu. Ilmastonmuutoksen hillitsemiseksi on tehty huomattavia päästövähennyksiä ja energiatehokkuustoimia. Uusia liiketoimintamahdollisuuksia on syntynyt. Uudellamaalla harjoitetaan ilmastokestävää maa- ja metsätaloutta. Hiilinielujen määrä on kasvanut. Uusimaa on hiilineutraaliuden edelläkävijä.

Kuvaaja: Memmi Ojantola



Priorisoidut keinot päämäärään pääsemiseksi;

- » Edistetään uusiutuvan energian tuotantoa
- » Edistetään uusien energiaratkaisujen käyttöönottoa
- » Edistetään ruokajärjestelmän kestävyyttä
- » Edistetään maatalousmaan hiilensidontaa
- » Edistetään kiertotaloutta
- » Edistetään kestävää puun käyttöä

Keskiössä ovat investoinnit uusiutuvaan energiaan, maan hiilensidonta, puun käytön edistäminen, toimijoiden yhteistyö ja ilmastotietoisuuden lisääminen.

Esimerkkejä toimenpiteistä:

Investointituet:

- Tuetaan uusiutuvan energian investointeja, kuten pienen kokoluokan biokaasulaitoksia.
- Tuetaan uusien vähähiilisten teknologioiden ja uusien energiaratkaisujen käyttöönottoa.
- Edistetään puurakentamista tukemalla alan yrityksiä ja suosimalla investoinneissa puumateriaaleja.

Käynnistämisavustukset:

- Tuetaan uusien kasvipohjaisten elintarvikkeiden valmistamista, aloittamista ja kokeiluja.
- Nostetaan puun jalostusarvoa tukemalla innovaatioiden ja uusien ratkaisujen käyttöönottoa.

Yhteistyötoimet:

- Toimijoiden yhteistyöllä tehostaan kaikkea toimintaa ja säästetään resursseja.
- Yhteistyön edistäminen uusiutuvan energian tuotannossa, parannetaan bioenergian keräilyä ja logistiikkaa.
- Edistetään toimijoiden yhteistyötä; esim. agroekologiset symbioosit, biomassojen hyödyntäminen, kylien energiayhteisöjen muodostaminen.

Koulutus ja tiedotus:

- Tuottajille tietoa maaperän hiilensidontaa ja pellon sadontuottokykyä parantavista menetelmistä.
- Välitetään tietoa luomutuotannosta ja ympäristökorvauksen lohkokohtaisista toimenpiteistä.
- Parannetaan tuottajien ilmastotietoisuutta ja levitetään parhaita käytäntöjä.
- Lisätään osaamista uusista ratkaisuista ja levitetään parhaita käytäntöjä kiertotaloudesta ja ruokahävikin pienentämisestä.
- Edistetään osaamista puurakentamisesta ja puun käytön uusista ratkaisuista.



Päämäärä: Älykäs ja kehittyvä elinkeinotoiminta

Kannattava elinkeinotoiminta on elinvoimaisen maaseudun ehdoton edellytys. Maaseutualueiden elinkeinotoiminta on vireää ja uudistuvaa. Osaaminen ja innovaatiotoiminta ovat korkealla tasolla. Lähellä tuotetut palvelut ja uudenlaiset paikkariippumattomat yritystoiminnot mahdollistavat lisääntyvät työmahdollisuudet. Maaseudun toimialarakenne on monipuolinen ja sen resursseja hyödynnetään viisaasti.

Kuvaaja: Memmi Ojantola



Priorisoidut keinot päämäärään pääsemiseksi;

- » Madalletaan kynnystä uuden liiketoiminnan aloittamiseen
- » Edistetään suomalaisten maataloustuotteiden jalostusta
- » Edistetään yritysten kasvua, kannattavuutta ja uusiutumista
- » Edistetään maaseudun resurssien viisasta hyödyntämistä
- » Edistetään maaseutuyritysten omistajavaihdosten toteuttamista
- » Edistetään osaavan työvoiman saatavuutta

Keskiössä yritysten perustamiseen ja kehittämiseen kannustaminen, kynnysten madaltaminen ja toimijoiden yhteistyön vahvistaminen.

Esimerkkejä toimenpiteistä:

Investointituet:

- Tuetaan yritystoimintaa kehittäviä investointeja, esim. uuden teknologian käyttöönottoa.
- Parannetaan yritysten toimintaedellytyksiä, esim. tietoliikenneyhteyksiä ja toimintatiloja.

Käynnistämisavustukset:

- Tuetaan omistajanvaihdoksia ja yritystoiminnan aloittamista.
- Edistetään uutta liiketoimintaa ja uusien menetelmien käyttöönottoa tukemalla kokeiluja.
- Tuetaan tuotekehitystä, toiminnan kehittämistä ja kansainvälistymistä.
- Edistetään luonnonvara-aloihin liittyvän yritystoimintaa maaseudulla, metsä- ja biotaloutta, luonto- ja riistayrittäjyyttä, lähi- ja ruokamatkailua.

Yhteistyötoimet:

- Edistetään saatavuutta ja säästetään resursseja yhteistyöllä ja logistiikan kehittämisellä, esim. suorien ketjujen kehittäminen tuotannosta kuluttajille, suositaan rakennusten yhteiskäyttöä.
- Edistetään aitoa yhteistyötä, verkostoitumista ja hyvien käytäntöjen jakoa yli alue- ja toimialarajojen, esim. tukemalla yritysryhmiä.
- Tuetaan uuden teknologian ja menetelmien käyttöönottoa tutkimuksen ja yritysten yhteistyöllä.

Koulutus ja tiedotus:

- Spv ja omistajanvaihdosprosessin sparrausta, nuorten kiinnostuksen herättäminen ja valmennus.
- Parannetaan ja kehitetään yritysten neuvontaa, uuden ja ajantasaisen tiedon jakaminen ja suodattaminen yrittäjille ja viljelijöille, helpotetaan hakubyrokratiaa.
- Edistetään yrittäjien tuotteistamis- ja digimarkkinointitaitoja.
- Kestävyyden ja vastuullisuuden tietoisuuden lisääminen yrityksissä.



Kuvaaja: Miia Koivunen

Päämäärä: Puhtaat vesistöt ja monimuotoinen luonto

Uudenmaan vesistöt ja rannikko ovat nykyistä puhtaampia ja alueen vesien ekologinen tila ja käyttökelpoisuus on hyvä. Ravinnehuuhtoumat ovat vähentyneet ja peltojen kasvukunto parantunut. Lajien väheneminen on hidastunut ja Uudenmaan maaseudun luonto on monipuolistunut ja perinnemaisemista ja kulttuuriympäristöstä pidetään huolta. Kulttuuriympäristö tunnustetaan voimavarana ja merkittävänä taloudellisena resurssina. Maaseudun ja ympäröivän luonnon tarjoamat palvelut ovat monipuolisia ja kestävästi tuotettuja.

Kuvaaja: Martina Motzbäuchel



Priorisoidut keinot päämäärään pääsemiseksi;

- » Edistetään maan kasvukuntoa parantavia toimenpiteitä
- » Edistetään ravinnehuuhtoumaa vähentäviä toimenpiteitä
- » Edistetään vesistökunnostusta
- » Edistetään luonnon monimuotoisuutta ja kulttuurimaisemien hoitotoimia
- » Edistetään arvokkaiden luontokohteiden ja kulttuurimaisemien kestävää taloudellista hyödyntämistä
- » Edistetään maatalouden ekologista kestävyttä

Keskiössä tuottajien innostaminen ja kouluttaminen ekologisiin toimiin ja maakunnan luontoarvojen tunnistaminen.

Esimerkkejä toimenpiteistä:

Investointituet:

- Tuetaan maatalojen salaojitus- ja peruskuivatushankkeita.
- Tuetaan vesistökunnostushankkeita, joilla vähennetään ravinteiden huuhtoumia tai lisätään alueen virkistyskäyttöä.
- Tuetaan investointeja ja toimia lannankäsittelyn tehostamiseksi.
- Rahoitetaan kulttuurihistoriallisesti arvokkaiden rakennusten kunnostusta ja hyödyntämistä.

Käynnistämisasiavustukset:

- Rahoitetaan arvokkaita kohteita hyödyntäviä ohjelmalveluyrittäjiä ja lähi- ja luontomatka-alueita.
- Edistetään uusien kestävien ratkaisujen käyttöönottoa, esim. kokeiluilla ja piloteilla.

Yhteistyötoimet:

- Edistetään toimijoiden yhteistyötä.
- Edistetään koko ruokaketjun yhteistyötä (laiduntamista, maidon ja lihan tuotantoa ja jalostusta).
- Arvokkaiden kohteiden käytettävyyden laajentaminen (esim. löydettävyyden parantaminen).

Koulutus ja tiedotus:

- Luontoarvojen ja kulttuurimaisemien arvojen esiintuomista tiedotuksella ja koulutuksella.
- Koulutus ja tiedotustoimilla edistetään luomutuottajien osaamista ja -tuotannon monipuolistamista.
- Tiedon lisääminen ja hyvien käytäntöjen jakaminen.
- Kaikkien viljelijöiden innostaminen ekologisiin toimiin, ympäristökorvausten markkinointi.



Kuvaaja: Henriikka Taimiaho

Päämäärä: Vireät ja elinvoimaiset kylät

Elinvoimaiset kylät ovat kehittämisen keskiössä. Maaseudulla on turvallista ja hyvä asua. Älykkään sopeutumisen kautta uusia ratkaisuja on otettu käyttöön. Asukkaat osallistuvat aktiivisesti asuinympäristönsä kehittämiseen ja kaikki toimijat otetaan huomioon aluetta koskevassa päätöksenteossa. Maaseutu otetaan huomioon maakuntatasolla ja kaupunkien ja maaseudun vuorovaikutus on rakentavaa. Järjestötoiminta on aktiivista ja sillä on merkittävä rooli maaseudun kehittämisessä.

Kuvaaja: Heli Sorjonen ©maaseutuverkosto



Priorisoidut keinot päämäärään pääsemiseksi;

- » Parannetaan saavutettavuutta
- » Edistetään työpaikkojen syntymistä
- » Edistetään paikallisten palveluiden käyttöä
- » Edistetään maaseudun houkuttelevuutta paikkana asua, työskennellä ja yrittää
- » Edistetään vuorovaikutusta ja aitoa yhteistyötä eri toimijoiden välillä
- » Uudistetaan järjestöjen toimintaa

Painopiste on yhteistyön ja voimavarojen yhdistämisessä, fiksujen ratkaisujen edistämässä sekä maaseudun yrittäjyyden kannustamisessa kaikin välinein.

Esimerkkejä toimenpiteistä:

Investointituet:

- Tuetaan maaseudun yritysten työllistävyyttä investointituella ja kehittämistoimenpiteillä.
- Parannetaan yritysten toimintaa esim. yhteisillä työtiloilla, laajakaistainvestoinneilla.

Käynnistämisavustukset:

- Tuetaan pienimuotoista yrittäjyyttä ja mahdollistetaan kokeiluja.
- Tuetaan maaseudun palveluyrittäjyyden aloittamista ja kehittämistä.

Yhteistyötoimet:

- Kylä klusteri ajatus, vahvistetaan olemassa olevaa, täydennetään yhdyskuntarakennetta, yhdistetään voimavarat.
- Uusien logististen ratkaisujen kehittäminen ja strateginen suunnittelu.
- Uusia avauksia palveluiden saatavuuden ja löydettävyyden edistämiseksi.
- Kunnan ja asukkaiden vuorovaikutuksen ja yhteistyön parantaminen, kuntalaisten aktivointi.
- Yhdistysten välisen yhteistyön suosiminen, yhdistysten toiminnan tehostaminen.
- Tuetaan osaamisen jakamista toimijoiden välillä, esim. digi-tukihenkilöitä.

Koulutus ja tiedotus:

- Yrittäjyyden sparraamista, etenkin nuorten yrittäjyysosaamisen edistäminen.
- Neuvontaa ja tietoa yrityksille tuotantoa kasvattavien ja kehittävien investointien hankintaan.
- Tiedottaminen ja kouluttaminen digitaalisten palveluiden käyttöön.
- Paikallisten palveluiden ja yhdistysten esilletuominen, markkinointiosaamisen parantaminen.



Kuvaaja: Susanna Ahonen-Coly



Kuvaaja: Maria Konsin-Palva

Läpileikkaavat teemat

Uudenmaan toimet ovat yhteneviä CAP-suunnitelman läpileikkaavien teemojen kanssa. Selkeästi kaikkein tärkeimmät toimenpiteet tavoitteiden toteuttamiseksi on yhteistyö ja verkostojen rakentaminen. Yhteistyöllä jaetaan työmäärää ja resursseja, jaetaan ja laajennetaan osaamista, ja verkostot tukevat ja luovat yhteenkuuluvuuden tunnetta.

Ympäristö- ja ilmastotavoitteita edistävät toimet ovat priorisoituja ja vaikuttavia alueella. Alueen toimijoiden yhteistyössä on maakuntaliitto-vetoisesti laadittu hiilineutraaliustiekartta (Hiilineutraali Uusimaa 2035 -tiekartta), joka tukee laaja-alaisesti ilmastotyötä. Tiekartassa on yhteisesti sovitut tavoitteet ja keinot sekä työnjako.

Uudellamaalla on rikas ja monimuotoinen luonto ja täällä sijaitsee paljon harvinaisia luontotyyppejä ja uhanalaisia lajeja. Luonto on erityisen suuren ra-
situksen alaisena ja siksi ympäristötoimilla on tällä

suuri merkitys. Luontoarvojen säilymistä voidaan edistää yhteisten ponnistuksiin kannustamisella, tiedon lisäyksellä menetelmistä, luontoarvoista ja hyödynnettävyydestä. ELY-keskus ja Leader-ryhmät tulevat, yhdessä alueen muiden toimijoiden kanssa, laatimaan erillisen ohjelman, jonka avulla erityisesti CAP-suunnitelman ympäristö ja ilmasto-toimia aktivoidaan ja koordinoidaan alueella. Laaja yhteisponnistus takaa tavoitteiden mahdollisimman onnistuneen toteutumisen.

Yritys- ja hanketuissa etsitään hankkeita, joissa viedään eteenpäin toimijoiden osaamista, digitalisaatiota ja innovaatioiden edistämistä, esim. välittämällä tietoa tai rahoittamalla kokeiluja ja uusien menetelmien käyttöönottoa. Tavoite on kehittää työn, palveluiden ja tuotannon digitalisoitumista ja tekemisen paikkariippumattomuutta, jotka edistävät maaseudulla asumista ja yrittämistä.

Priorisoinnit ja valintakriteerit

Uudenmaan ELY-keskuksen rahoituksen painopisteistä priorisoidaan maatilojen kannattavuuden (ja sitä kautta ruokahuollon), energiaomavaraisuuden ja ilmastokysymysten edistämistä. Rahoituksessa suositaan elinkeinojen kehittämishankkeita ja laajoja, mieluiten vähintään koko Uudenmaan aluetta hyödyttäviä, laajemmin koko toimialaa hyödyttäviä kokonaisuuksia, tai hankkeita, joissa on laaja yhteistyökuvio. Rahoituksen hyötyä priorisoidaan harvaan asutun maaseudun, ydinmaaseudun ja kaupungin läheisen maaseudun alueille. Maaseutuohjelman kaikkien alueellisten tavoitteiden ja parhaan mahdollisen tuloksen saavuttamiseksi on työtä jaettu Leader-ryhmien kanssa. Leader-ryhmien kautta rahoitetaan pääsääntöisesti paikalliset hankkeet ja hankkeet, joissa hyöty kohdistuu maaseutuväestölle.

Rahoitettavien hankkeiden on selkeästi tuettava sekä kansallista maaseutuohjelmaa että tätä alueellista toteuttamissuunnitelmaa. Hankkeiden on

oltava toteuttamiskelpoisia, toteutustavaltaan taloudellisia ja kustannustehokkaita sekä kestävän kehityksen periaatteiden mukaisia.

Hyväksyttävien hankkeiden valinnassa noudatetaan yhtenäisiä ohjelmataso valintakriteerejä, joita täydennetään alueellisilla valintakriteereillä ja rahoituslinjauksilla. Alueelliset valintakriteerit ja linjaukset on sisällytetty Leader-ryhmien ja ELY-keskuksen yhteistyösopimukseen ja ne on valmisteltu ja hyväksytty maakunnan yhteistyöryhmän maaseutujaostossa yhteensovituksen varmistamiseksi. Rahoituslinjaukset koskevat sekä ELY-keskuksen että Leader-ryhmien maaseutuohjelman rahoitusta ja ne päivitetään vuosittain. Leader-ryhmät noudattavat omia, paikallisissa strategioissaan määriteltyjä valintakriteerejään, mutta kriteerit on yhteensovitettu ELY-keskuksen kriteerien kanssa, yhteisen palvelun ja asiakkaiden tasavertaisen kohtelun varmistamiseksi.



Yhteistyö



Laaja
vaikuttavuus



Hyöty
maaseudulle

Alueellinen valmistelu

Tämä alueellinen suunnitelma koostuu useasta selvityksestä, alueen toimijoille tehdystä kyselystä sekä toimijoille järjestettyjen työpajojen annista. Valmistelussa on hyödynnetty aikaisempia kokemuksia ja aktivoitu verkostoja. Maaseutuohjelman toimeenpanoa ja seurantaa varten on perustettu Maakunnan yhteistyöryhmän (MYR) maaseutujaosto, joka on osallistunut myös suunnitelman laadintaan. Jäostossa on edustettuna laaja joukko keskeisiä maaseudun toimijoita (Leader-ryhmät, maakuntaliitto, tuottajayhdistykset, neuvontaorganisaatiot, kehittämistahot ym.). Muitakin ELY-keskuksen yhteistyöfoorumeita on hyödynnetty valmistelussa, esim. viljelijäraatia, maaseudun kestävä kehityksen verkostoa ja maaseutumatkailutoimijoita.

ELY-keskus ja Leader-ryhmät tapaavat säännöllisesti ja tapaamisissa on suunniteltu ja käyty läpi valmistelun etenemistä. Erillisiä suunnittelu- ja työpalavereita on myös pidetty useita. ELY-keskus ja Leader-ryhmät ovat puolin ja toisin hyödyntäneet toistensa valmistelutyötä. Suunnittelussa on hyödynnetty myös ELY-keskuksen henkilöstön laajaa asiantuntemusta - näkemyksiä on kerätty yli vastuualueiden.

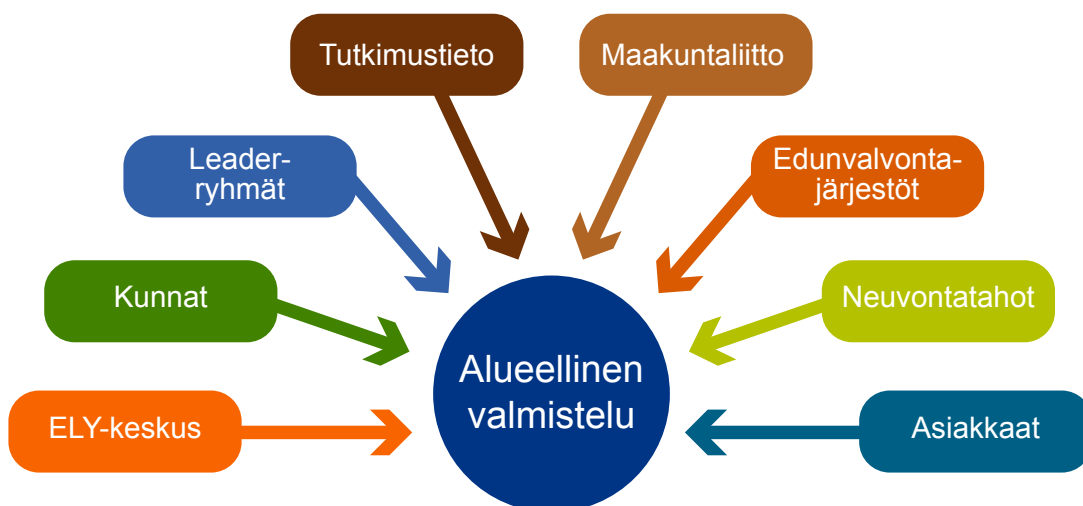
Alueellisen toteuttamissuunnitelman 2014–2020 väliarviointi suoritettiin Spatian toimesta, ja siinä tarkasteltiin sekä määrällisiä että laadullisia tuloksia, mm kyselyillä ja haastattelemalla tuensajia. Uudenmaan maaseudun nykytilaa arvioitiin Maaseutuluohtaimen avulla, joka toteutettiin 2020. Maaseutuluohtain-kyselyn kohteeksi valittiin laajasti erilaisia Uudenmaan maaseudun toimijoita: kehittä-

täjät, yritykset, kuntapäätäjät, tutkimus-, koulutus ja innovaatiotoimijat (TKI), järjestö- ja yhdistystoimijat sekä tiedonvälittäjät. Luotaimen yhteydessä kyseltiin myös laajasti Uudenmaan maaseudun toimijoiden näkemyksiä kehittämistarpeista. Kysely lähetettiin 3140 henkilölle, ja vastauksia saatiin 545 kappaletta.

Uudenmaan Leader-ryhmät ja ELY-keskus toteuttivat yhteistyössä ”Uudenmaan monimuotoisuus” -hankkeen, jossa tavoitteena oli mm. selvittää Uudenmaan erityistarpeita ja yhteistyön parantamisen keinoja. Hankkeen tiimoilta järjestettiin Leader toimijoille kysely, sekä erilaisia teematyöpajoja ja aktivoitiin Leader-ryhmien hallitukset mukaan kehittämistyöhön. Muiltakin kehittämishankkeilta on kerätty tietoa kehittämistarpeista, esimerkiksi Uusimaaseutu-hanke kokosi maataloustuottajien näkemyksiä.

Joulukuussa 2020 järjestettiin Älykkäät Maaseudut -tilaisuus, jossa esiteltiin ohjelmavalmistelua ja aktivoitiin maaseututoimijoita mukaan työhön.

Keväällä 2021 järjestettiin viisi teemakohtaista työpajaa, joita edelsi ennakkokyselyt. Työpajoihin osallistui alueen maaseutuohjelman tärkeimmät sidosryhmät ja asiantuntijat (yhteensä 70 henkilöä) ja niissä muodostettiin yhteinen näkemys tärkeimmistä keinoista valittuihin päämääriin pääsemiseksi. Toteuttamissuunnitelma on ollut laajasti kommentoitavana ja siitä on pyydetty lausunnot MYR maaseutujaoston jäseniltä sekä vuonna 2021 että täydennettyyn versioon vuonna 2022. Saadut näkemykset on huomioitu suunnitelmassa.



Yhteensovitus ja työnjako

Maaseudun toimijoiden yhteistyö ja yhteinen näkemys kehittämisen tavoitteista on nostettu entistä tärkeämmäksi päämääräksi. Suunnitelmaa on tarkoitettu viestittää entistä paremmin kentälle, yhteisten tavoitteiden ja toimenpiteiden edistämiseksi.

Yhteistyötä, yhteensovitusta ja tiedonvaihtoa edistetään erilaisissa yhteistyöfoorumeissa ja viestintätoimilla. Keskeisten painopisteiden edistämiseksi perustetaan teema-verkostoja, joiden kautta saadaan tietoa teeman edistymisestä, hankkeiden vaikuttavuudesta, kehittämistarpeista sekä tiedotetaan maaseuturahoituksen mahdollisuuksista teeman edistämiseksi. Laaja MYR maaseutujaosto seuraa suunnitelman toteutumista kokonaisuudessaan, sekä toimii tiedonvaihtokanavana.

Tiivein yhteistyö ELY-keskuksella maaseudun kehittämisessä on Leader-ryhmien kanssa. Alueella toimii neljä Leader-ryhmää; Pomoväst, Ykkösakseli, EMO ja SILMU. ELY-keskuksen ja Leader-ryhmien yhteistyöstä on laadittu erillinen yhteistyösopimus, jossa on sovittu maaseutualueesta, yhteisistä periaatteista ja työnjaosta.

Leader-ryhmien tehtävä on edistää paikallisia toimintaedellytyksiä ja väestön hyvinvointia omalla alueellaan, ja ne ovat paikallisesti lähellä hakijoita. ELY-keskus puolestaan keskittyy laajemmin maaseudun elinkeinojen ja ympäristötavoitteiden edistämiseen sekä suurten ja vaikuttavien hankkeiden rahoittamiseen maakunnassa. Leader-ryhmät edistävät paikallista liiketoimintaa ja peruspalveluja tukevia toimia ja tukevat pienimuotoista ja osa-aikaista sekä yhteiskunnallista yrittäjyyttä paikallisesti. Valittuja painopisteitä toteutetaan eri painotuksella ELY-keskuksessa ja Leader-ryhmissä; Esimerkiksi painopistettä "Kannattava ja kestävä alkutuotanto" toteutetaan pääasiassa ELY-keskuksen rahoituksella, kun taas "Vireät ja elinvoimaiset kylät" toteutuu enimmäkseen Leader-rahoituksella.

Maaseutuohjelman näkyvyyden ja vaikuttavuuden parantamiseksi Uudenmaan ELY-keskus ja Uudenmaan Leader-ryhmät tulevat tekemään entistä enemmän yhteisiä ponnistuksia. Yhteisen strategian ja näkemyksen avulla parannetaan kehittämistyön fokusta ja yhtenäistetään ja tehostetaan tiedottamista. Viestinnän on tärkeä olla hyvin kohdennettua ja selkeää, jotta aktivoidaan suunnitelmaa parhaiten edistävät hankkeet, ja toisaalta

vältytään varojen niukkuudesta johtuvista liialliselta määrältä kielteisiltä tukipäätöksiltä ja turhalta työltä.

Muiden rahastojen (rakennerahastot, meri- ja kalatalousrahasto) hoitaminen on keskitetty toisiin ELY-keskuksiin ja siksi niiden osalta on tärkeää varmistaa riittävä tiedonvaihto. Yhteensovituksen varmistamiseksi ja päällekkäisyyksien välttämiseksi luodaan toimivat käytännöt eri rahoittajien välille. Maaseutuohjelma toteuttaa myös osaltaan maakuntaohjelmaa ja alueellista metsäohjelmaa, joten yhteistyötä tehdään myös Uudenmaan liiton ja Suomen Metsäkeskuksen Uudenmaan toimipisteen kanssa.

Uudenmaan liiton kanssa on muun muassa laadittu Uusimaa-ohjelma ja sen toimeenpanosuunnitelma. Ohjelmien toteutumista seurataan Maakunnan yhteistyöryhmässä (MYR), sen sihteeristössä (MYRS) ja maakuntaliiton ja ELY-keskuksen yhteistyön rajapintana toimii yhteinen SILTA-ryhmä. Yhteistyötä tehdään myös Uudenmaan liiton koordinoimien matkailu- ja kulttuuriryhmien kanssa.

Alueellisen ilmastotyön yhteensovittamiseksi toimii maakuntaliiton, ELY-keskuksen, HSY:n ja HSL:n välinen tiivis epävirallinen yhteistyöryhmä, ns. Ilmastolapanen. Ryhmä muun muassa ohjaa tiekarttatyön valmistelua ja sovittaa yhdessä sovittuja linjauksia osaksi omien organisaatioidensa toimintaa. ELY-keskuksen vastuualueiden välistä yhteistyötä ja osaamista hyödynnetään ilmastotoiminnan avulla.

Maaseuturahoituksen avulla edistetään Helmi-ohjelman toteutumista Uudellamaalla ja ohjelmilla on toisiaan täydentäviä tavoitteita. Helmi-ohjelma vahvistaa Suomen luonnon monimuotoisuutta ja turvaa luonnon tarjoamia elintärkeitä ekosysteemipalveluja. Samalla edistetään vesiensuojelua ja hillitään ilmastomuutosta sekä edistetään siihen sopeutumista.

Maaseudun kehittämisohjelmalla ja alueellisilla metsäohjelmilla on samansuuntaisia painopisteitä ja tavoitteita. Uudellamaalla ohjelmia yhdistää metsätalous ja metsään liittyvät muut elinkeinot, sekä erityisesti ilmastomuutoksen hillintään liittyvissä kysymyksissä metsien käyttöön liittyvät haasteet ja niiden ratkaiseminen. Yhteistyötä tehdään mm. alueellisen metsäneuvoston kautta.

Lähteitä

- Suomen ympäristökeskuksen raportteja 21 | 2020, Kaupunki-maaseutu-alueuokitus 2018, <https://www.ymparisto.fi/kaupunkimaaseutuluokitus>
- Uudenmaan maaseutuohjelman 2014–2020 väliarviointi huhtikuu 2020
- Uudenmaan Maaseutuluotain 2020
- Uusimaa-ohjelma 2.0
- Uudenmaan metsäohjelma 2021–2025
- Hiilineutraali Uusimaa 2035 -tiekartta
- Uudenmaan alueellinen selviytymissuunnitelma 2020–23
- Uudenmaan ELY-keskuksen strategia 2020–2023
- Uudenmaan kulttuuriympäristöstrategia 2018–2020
- Maaseutuohjelman kehittämishankkeiden kokoamaa tietoa, esim. Uusimaaseutu-hankkeen raportti 2020 maatalouden tilasta.
- <https://www.uudenmaanliitto.fi/tietopalvelut/uusimaa-tietopankki/>



Liitteet

- Rahoitustaulukko
- Tavoitetaulukko
- Uudenmaan ELY-keskuksen ja Leader-ryhmien yhteistyösopimus
- Tukikelpoinen maaseutualue

KUVAILEHTI

Julkaisusarjan nimi ja numero Elinvoimaa alueelle 2/2021				
Vastuualue Elinkeino, työvoima, osaaminen ja kulttuuri				
Tekijät Maria Konsin-Palva		Julkaisuaika Marraskuu 2021		
		Kustantaja /Julkaisija Uudenmaan elinkeino-, liikenne- ja ympäristökeskus		
		Hankkeen rahoittaja /toimeksiantaja Uudenmaan elinkeino-, liikenne- ja ympäristökeskus		
Julkaisun nimi Uudenmaan maaseudun kehittämissuunnitelma 2023–2027: Maistakaa Uttamaata!				
Tiivistelmä Uudenmaan alueellinen maaseudun kehittämissuunnitelma sisältää maaseudun keskeiset kehittämisen painopisteet vuosille 2023–2027. Kehittämissuunnitelman valmistelu on ollut laajasti alueen toimijoita ja keskeisiä sidosryhmiä sitouttava prosessi. Kehittämisen painopisteiksi valittiin viisi painopistettä; kannattava ja kestävä alkutuotanto, vireät ja elinvoimaiset kylät, älykäs ja kehittyvä elinkeinotoiminta, puhtaat vesistöt ja monimuotoinen luonto ja aktiivinen ilmastotoimija. Näille jokaiselle on määritelty päämäärät, priorisoidut keinot niihin pääsemiseksi sekä esitetty esimerkkejä toimenpiteistä. Uudenmaan ELY-keskuksen rahoituksessa painopisteistä priorisoidaan maatilojen kannattavuuden (ja sitä kautta ruokahuollon), energiaomavaraisuuden ja ilmastokysymysten edistämistä. Uudenmaan toimet ovat yhteneviä CAP-suunnitelman läpileikkaavien teemojen kanssa. Selkeästi kaikkein tärkeimmät toimenpiteet tavoitteiden toteuttamiseksi on yhteistyö ja verkostojen rakentaminen. Läpileikkaavia teemoja ovat myös toimijoiden osaamisen, digitalisaation ja innovaatioiden edistäminen, sekä ympäristö- ja ilmastotavoitteita edistävät toimet. Maakunnallisen yhteensovituksen lähtökohtana on eri rahoituslähteiden välinen tiivis yhteistyö, etenkin samaa ohjelmaa toteuttavien Leader-ryhmien kanssa. Yhteensovituksella tavoitellaan varojen mahdollisimman tehokasta hyödyntämistä maakunnan yhteisen kehittämisstrategian ja -ohjelman mukaisesti.				
Asiasanat (YSA:n mukaan) maaseutu, kehittämissuunnittelu, alkutuotanto, maatalous, yrittäjyys, elinkeinotoiminta, kylät, vesistöt, luonto, ilmasto, kehittäminen, osaamisen kehittäminen, yhteistyö, ympäristö, luonnonvarat, digitalisaatio, uusiutuva energia, kestävä kehitys, huoltovarmuus, Uusimaa				
ISBN (Painettu)	ISBN (PDF) 978-952-398-076-1	ISSN-L	ISSN (painettu)	ISSN (verkkopainettu) 2242-2838
www www.doria.fi/ely-keskus		URN URN:ISBN:978-952-398-076-1		Kieli Suomi
Kustannuspaikka ja -aika Helsinki 9/2022			Painotalo	
Sivumäärä 36				

ELINVOIMAA ALUEELLE 2 | 2021

MAISTAKAA UUTTAMAATA!

UUDENMAAN MAASEUDUN KEHITTÄMISSUUNNITELMA 2023–2027

Uudenmaan elinkeino-, liikenne- ja ympäristökeskus

ISBN 978-952-398-076-1 (PDF)

ISSN 2242-2838 (verkkajulkaisu)

URN:ISBN:978-952-398-076-1

www.doria.fi/ely-keskus | www.ely-keskus.fi

