



VARSINAIS-SUOMI

Suomalaisen ruokaketjun peruskivi



SUUNNITELMA MAASEUDUN ALUEELLISEEN
KEHITTÄMISEEN VUOSILLE 2023–2027



Elinkeino-, liikenne- ja
ympäristökeskus



Euroopan unionin
osarahoittama

SISÄLTÖ

1.	Varsinais-Suomen alueen kuvaus	
	Nykytilan analyysi, tarpeet ja tulevaisuuden näkymät	3
	Väestö	4
	Monipaikkainen asuminen ja työnteko	5
	Matkailu	6
	Alkutuotanto	6
	Ruokaketju	7
	Saaristomeri	8
2.	Varsinais-Suomen maaseudun kehittämisen viisi keskeisintä kärkiteemaa	
	Alkutuotanto	9
	Ruokaketju / elintarvikejalostus	11
	Maaseutu- ja saaristomatkailu	13
	Maaseudun monipuolinen yrittäjyys	14
	Asuminen ja hyvä elämä maaseudulla	16
3.	Ohjelmien yhteensovitus ja työnjako	17
4.	Läpileikkaavien teemojen toimeenpano	17
5.	Kuvaus alueellisesta valmistelusta	19
6.	Lähteet	20
7.	Liitteet	20

1. Varsinais-Suomen alueen kuvaus

Nykytilan analyysi, tarpeet ja tulevaisuuden näkymät

Varsinais-Suomen erityispiirteitä ovat monipuolinen elinkeinorakenne, vahva koulutustarjonta, laaja saaristo sekä sen vapaa-ajan asukkaat ja kasvava matkailu, jotka luovat haasteita myös liikennejärjestelmän toimivuudelle ja kehittämiselle.

Varsinais-Suomi tunnetaan niitty- ja karjatalouden muovaamista perinnemaisemista, tammi- ja kiveksen rehevistä lehdosta sekä luonnon monimuotoisuuden kannalta rikkaasta Saaristomerestä. Rannikko ja meren saaristo sekä sisämaan jokilaaksot viljelymaiseen luovat alueen maisemakuvan, joka on ainutlaatuinen. Varsinais-Suomessa on jo tehty pitkäaikaista ja suunnitelmallista työtä vesistöjen ja muun ympäristön suojelussa, mutta laajoista luonnonsuojelualueista ja tunnetuista kansallispuistoista (Saaristomeri, Selkämeri, Kurjenrahka ja Teijo) huolimatta, luonnon monimuotoisuudella on uhkansa.

Kokonaispeltoalamme on lähes 300 000 ha. Ruuantuotannon sekä vesiensuojelun ja ilmastokysymysten kannalta Varsinais-Suomen pelloilla on suuri merkitys. Varsinais-Suomen peltoviljelyssä tuotetaan merkittävä osa elintarvikekäyttöön joko suoraan tai teollisina tuotteina, joten tältä osin ero muihin maakuntiin on merkittävä.

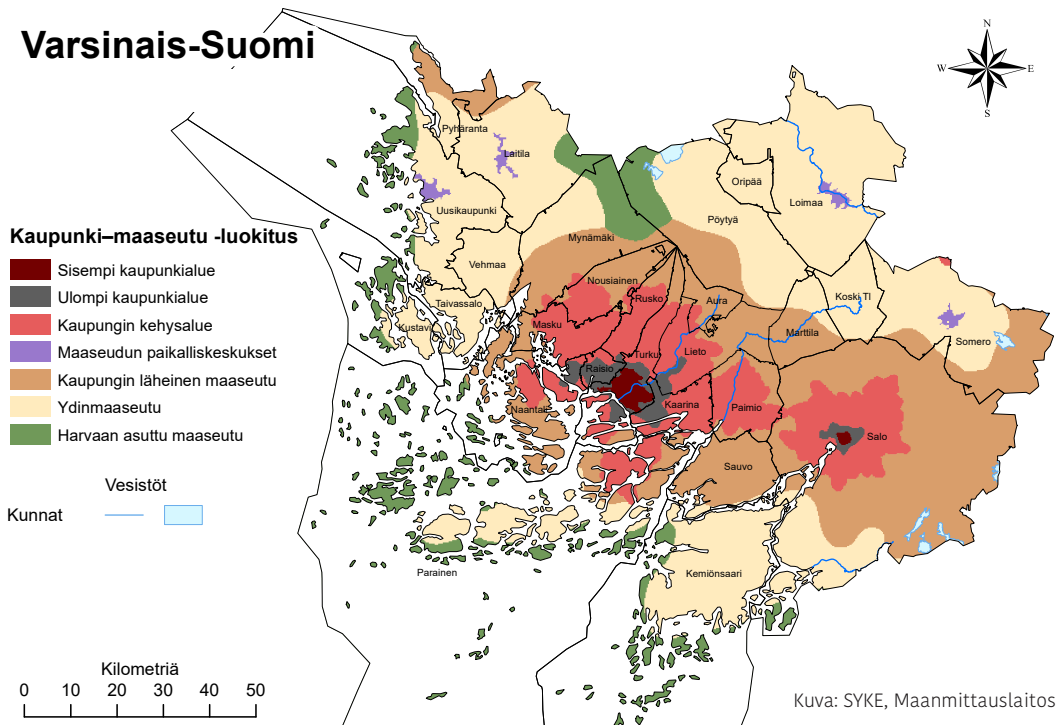
Varsinais-Suomessa toteutetun Maaseutuluotain-selvityksen läpileikkaavana teemana tuli vahvasti esille kestävän kehityksen huomiointi kaikessa toiminnassa. Tämä näkökulma linkittyi niin asumisen, energiasektorin, maatalouden kuin laajemminkin elinkeinojen ja toimeentulojen kehittämiseen. Tämä kestävyysajattelu näyttäytyi Maaseutuluotaimen mukaan varsin luontevalta ajattelutavalta Varsinais-Suomen toimijoille. Kestävyysteeman juurtuminen toimijoiden kehittämisen ajattelutavaksi on merkittävä voimavara alueen maaseutujen, yhteisöjen ja niiden toimintojen edelleen kehittämiseksi ja tulevaisuudelle. Maaseutuluotaimen mukaan Varsinais-Suomen maaseutua pidetään myös hyvänä ja turvallisena asuinympäristönä.

Maaseudun kehittämisen kannalta myös Varsinais-Suomen alueen perusinfrastruktura huolehtiminen eri rahoitusvälinein on erittäin tärkeää, sillä esimerkiksi alueemme tiestöt, sillat, yhteysalukset ja lautat on pidettävä hyvässä kunnossa jo huoltovarmuudenkin näkökulmasta. Samoin maaseutu- ja saaristoalueiden tietoliikenneyhteyksien parantaminen kuuluu infrakehittämisen kärkeen.



Väestö

Varsinais-Suomi on tällä hetkellä yksi harvoista maakunnista, jonka asukasluku on kasvava. Varsinais-Suomessa asuu noin 480 000 ihmistä, joista Turun kaupunkitaajamassa hieman yli 250 000 asukasta ja Salon kaupunkitaajamassa noin 30 000 asukasta. Näiden kahden taajan ulkopuolella asuu siten suunnilleen 200 000 asukasta, joista Turun ja Salon kaupunkien kehysalueella noin 79 000, kaupunkien läheisellä maaseudulla noin 40 000, maaseudun paikalliskeskuksissa lähes 30 000, ydinmaaseudulla noin 43 000 ja harvaan asutulla maaseudulla lähes 3 000 asukasta.



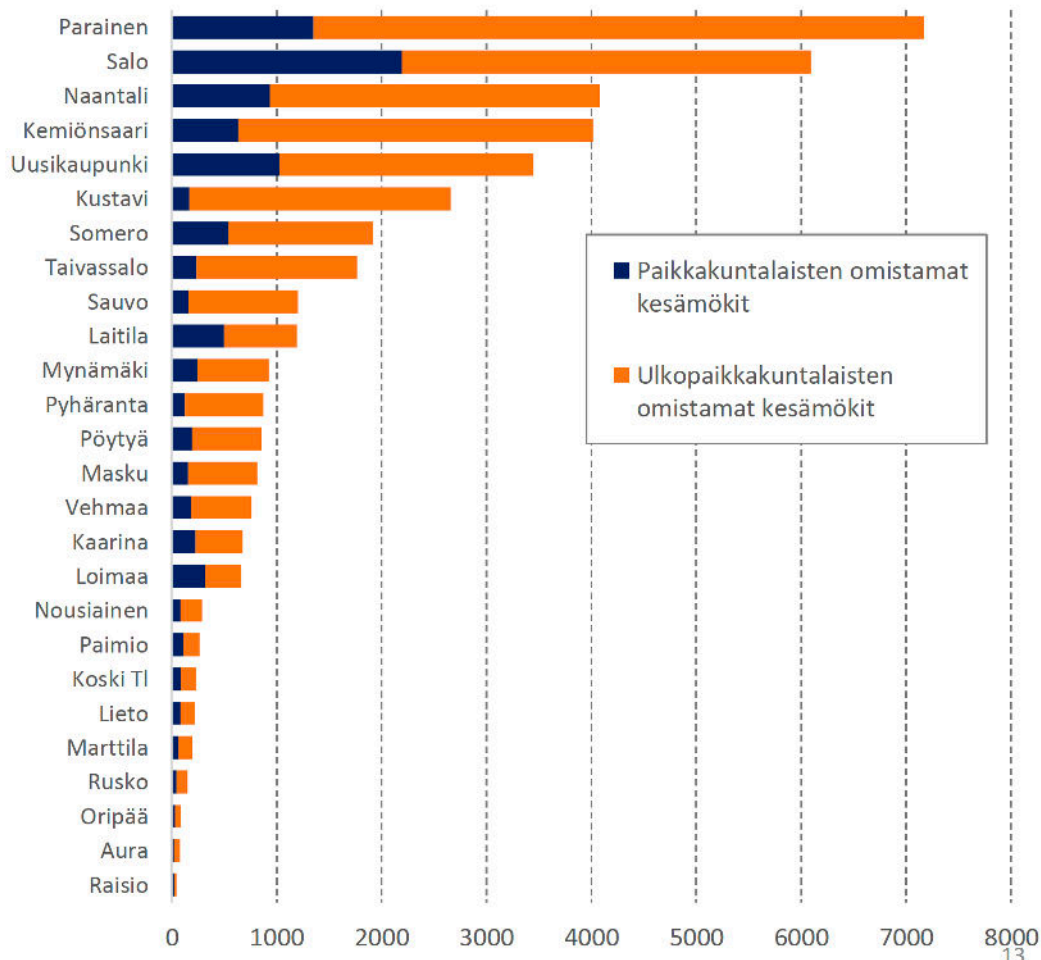
Varsinais-Suomen väestönkasvu keskittyy hyvin voimakkaasti Turun seudulle, sillä Turun lisäksi ainoat voimakkaasti kasvavat kunnat koko maakunnassa ovat Turun kaupunkiseudun suurimmat kunnat Kaarina, Raisio, Lieto ja Naantali. Myös Uudenkaupungin asukasluku lähti nopeaan kasvuun vuonna 2017 autotehtaan massarekrytointien seurauksena, mutta siellä väestökehitys on myöhemmin kääntynyt hieman laskuun. Varsinais-Suomen väestödynamiikalle leimallista on, että se on Uudenmaan lisäksi maan ainoa maakunta, joka saa maan sisäisessä muuttoliikkeessä muuttovoittoa ulkomaalaistaustaisista asukkaista. Näin ollen eri puolille Suomea kohdistuva maahanmuutto näyttäisi keskittyvän Uudenmaan lisäksi myös Varsinais-Suomeen.

Varsinais-Suomen alueellista väestödynamiikkaa leimaa hyvin selkeästi kaupungistumisen megatrendi. Siinä missä Varsinais-Suomessa kaupunkialueiden väestö on kasvanut 2000-luvulla 13 %, on maaseutualueiden väestö vähentynyt 7 % ja harvaanasutulla maaseudulla lähes 20 %. Viime aikoina kaupunkialueiden kasvu on lisäksi keskittynyt selvimmin sisemmälle kaupunkialueelle. Varsinais-Suomi on reuna-alueiden väestökadosta huolimatta kuitenkin kokonaisuudessaan taajaan asuttua aluetta, eikä maakunnassa ole havaittavissa maaseudun tyhjentymistä samassa mitassa kuin Itä- ja Pohjois-Suomessa. Lisäksi jotkut pienet maaseutukunnat, kuten Kustavi, ovat onnistuneet kasvattamaan väestöään yleisten trendien vastaisesti.

Monipaikkainen asuminen ja työnteko

Varsinais-Suomessa ja erityisesti sen saaristossa on sekä määrällisesti että suhteellisesti eniten kesämökkejä koko maassa. Monien saaristokuntien väkimäärä enemmän kuin viisinkertaistuu kesälomakautena vapaa-ajanasukkaiden ja matkailijoiden ansiosta. Varsinais-Suomessa mökkien määrä on noin 50 000 ja niissä asuvia mökkiläisiä liki 200 000. Mökkiläiset viettävät entistä pidempiä aikoja mökkipaikkakunnalla ja ovat päivittäistavaroiden sekä muiden hyödykkeiden ostajina ja kiinteistöveron maksajina merkittävä taloudellinen tekijä mökkiläiskunnissa. Myös etätyö on viime vuosina hyvinkin merkittävästi lisääntynyt ja mahdollisuudet siihen ovat oleellisesti parantuneet niin työnantajan myönteisemmän suhtautumisen vuoksi, kuin myös tietotekniikan ja laajakaistayhteyksien kehittymisen myötä. Lisäksi monet kunnat suhtautuvat myönteisesti kausiasumiseen, joten myös vapaa-ajan asuntojen muuttaminen ympärivuotiseksi on aiempaa helpompaa. Nämä seikat ovat huomattavasti pidentäneet viipymää mökillä tai kakkosasunnolla. Erityisesti saaristossa etätyöllä on jo pitkät perinteet. Tätä kehitystä tulee tulevina vuosina suosia ja hyödyntää entistä enemmän, sillä pidempi viipymä kakkosasunnoilla heijastuu positiivisesti kasvaneena kysyntänä niin maaseudun kaupoissa, kuin myös rakentamisen ja muiden palvelujen tarjoajien toiminnassa.

Kesämökkien lukumäärä Varsinais-Suomen kunnissa vuonna 2018 (yksityisten omistamat).



Matkailu

Matkailu on Varsinais-Suomelle ja myös monelle maatalousyrittäjälle erittäin tärkeä elinkeino ja sen menestykselle on alueellamme luontaiset ja vahvat edellytykset. Tämä potentiaali meidän on hyödynnettävä entistä paremmin. Tätä työtä tulee ohjaamaan sekä Suomen matkailustrategia, että maakunnassa juuri äskettäin laadittu matkailuelinkeinon kehittämistyön tiekartta vuosille 2021–2027 - Yhdessä kestävä kasvua ja osaamista 2.0.



Alkutuotanto

Varsinais-Suomen maatalous on laajuudessaan, monipuolisuudessa ja määrässään Suomen maataloustuotannon ja koko ruokaketjun kulmakiviä. Tuotantoa voidaan edelleen kehittää ja ruokaketjusta rakentaa entistä vahvempaa ja monipuolisempaa. Kokonaistuotannon määrä mahdollistaa sen, että Varsinais-Suomi on ruuan suhteen voimakas vientimaakunta. Näin ollen maakunnan ruokaketju elää suurelta osin sillä, että myymme maataloustuotteita, elintarvikkeita ja ruokapalveluita muiden maakuntien asukkaille Suomessa sekä muualle maailmaan. Alueelta on hyvät yhteydet kansainvälisestikin (mm. Itämeren alue) ja yhteistyötä Pohjoismaiden kanssa helpottaa alueemme kaksikielisyys. Alkutuotantosektorin kannalta mm. Central Baltic -ohjelma ja sitä seuraavat EU-ohjelmat kehittävät ja parantavat eri maiden välistä yhteistyötä.

Varsinais-Suomessa on suunnitelmaa laadittaessa 4 900 maatilaa, mikä on 10,5 % koko maan tilamäärästä. Maatilat Varsinais-Suomessa ovat valtakunnallisesti arvioiden selvästi keskimääräistä suurempia keskipeltoalan ollessa 60 ha (vrt. 47 ha), vastaavasti metsäala maatiloilla on keskimääräistä pienempi 41 ha (vrt. 69 ha). Viljelijöiden ikä on lähellä maan keskiarvoa (49,1v.). Selkeänä ongelmana voitaneen pitää varsinaissuomalaisten viljelijöiden kykyä ylläpitää ja huolehtia omasta kunnostaan ja hyvinvoinnistaan. Vain 29 % (vrt. 33 % koko maa) viljelijöistä on maatalouden työterveyshuollon piirissä. Tulevaisuutta ajatellen tämä on maatalouden kehityksen kannalta selkeä riskitekijä. Alkutuotannon perustekijät ovat kohtuullisen hyvät eikä niihin lyhyellä aikavälillä voi suuresti vaikuttaa. Suomen peltoalasta on Varsinais-Suomessa 12,7 % ja pellot ovat pääasiallisesti kivennäismaita. Eloperäisten maiden osuus on selvästi alle 10 % peltoalasta.

Maakunnan pellot ovat valuma-alueiltaan pääosin jokien varsilla eikä meillä ole paljoakaan järviä, jotka toimisivat veden varastoina ja virtausajan pidentäjinä tai ”taivaalta mereen” virtauksen hidastajana. Pääsääntöisesti peltojen pinnanmuoto on tasainen, mutta jokiemme varsilla on paikoitellen kaltevia viljelysmaita. Maakunnan pellot ovat viljavuudeltaan suhteellisen hyviä. Pääasiassa saviset peltomme pidättävät hyvin ravinteita. Kasvien tarpeeseen nähden nämä maalaadut sisältävät suhteellisesti ottaen eniten fosforia, kaliumia sekä hivenravinteita. Karkeammat kivennäismaat ovat tältä osin hieman huonompia, mutta kuitenkin viljeltävyydeltään hyviä. Turvemaita alueellamme on niukasti. Kokonaisuutena pellot tarjoavat hyvät edellytykset myös vaativien kasvien viljelyyn.

Lämpösummaltaan Varsinais-Suomi on koko eteläisen Suomen tavoin Suomen parasta viljelyaluetta. Sadannan määrä on sinällään riittävä, mutta sen jakaantuminen vuoden eri aikojen välillä asettaa haasteita. Kasvukauden aikana sademäärä ei riitä kattamaan viljelykasvien tarvetta ja haihdunnan määrää. Vastaavasti kasvukauden ulkopuolisena aikana sadanta on merkittävää. Ilmastomuutoksen arvioidaan lisäävän sadannan muutosta tulevana vuosikymmeninä. Merkittävin muutos tulee olemaan vetenä tulevan sadannan määrän lisääntyminen. Lumisateet vähenevät ja pysyvän lumipeitteen kauden arvioidaan lyhenevän. Toisaalta myös kasvukauden pituus tulee kasvamaan. Pitenemisestä tuleva hyöty kohdistuu ensisijaisesti kevääseen, sillä syksyllä valon määrä on monesti kasvua rajoittava tekijä.

Varsinais-Suomen kotieläintuotanto on selkeästi keskittynyt yksimahaisten kotieläinten tuotantoon. Kanataloudesta on 64 % ja sioista 29 % Varsinais-Suomessa. Suomen lehmistä maakunnassa on vastaavasti vain 3 % ja nautoista 7 %. EU-aikana kotieläintilat ovat vähentyneet voimakkaasti ja yksikkökoko on yli kaksinkertaistunut. Tästä kehityksestä poiketen lammastilojen määrä on kuitenkin kasvanut, joten Varsinais-Suomi on nykyisin myös Suomen lammastuotannon kärkimaakunta.

Maakunnassa korostuu maatalouden aktiivinen kehittäminen kaikilla tuotannonaloilla ja maatalojen vahva erikoistuminen. Alueellemme tyypillisinä erikoistuotannon aloina mainittakoon mm. sokerijuurikkaan viljely, avomaan vihannestuotanto sekä marjanviljely. Kasvihuone- ja erikoisviljely ovat kehittyneet samalla tavalla kuin kotieläintuotanto. Tuotannon keskittyminen näillä tuotannonaloilla on ollut erityisen voimakasta ja sen vuoksi myös palkatun työvoiman käyttö on kasvanut.



Ruokaketju

Ruokaketjun vaikutus Varsinais-Suomen talouteen ja työllisyyteen on mittava. Koko maakunnan liikevaihdosta 15 % muodostuu ruokaketjusta ja kaikista maakunnan toimipaikoista viidennes kuuluu ruokaketjuun. Ruokaketjun suora työllistävä vaikutus on jopa 16 000 henkilöä (Tilastokeskus 2017). Ruokaketju pitää sisällään niin maatalouden ja kalastuksen, elintarvikkeiden ja juomien valmistuksen, niiden tukku- ja vähittäiskaupan sekä ravintolasektorin.

Alueella viljellään monipuolisesti leipäviljoja ja erikoiskasveja, kuten spelttiä, hamppua, kvinoa ja härkäpapua. Varsinais-Suomi onkin näiden kotimaisten kasviproteiinikasvien tuotannon ja jalostuksen merkittävä edelläkävijä.

Varsinais-Suomessa on erikoistuttu varhais- ja puutarhavihannesten sekä hedelmien ja marjojen tuotantoon. Varhaisperunasta jopa 70 prosenttia tuotetaan maakunnassamme. Kasvihuoneissa hyödynnetään uusinta teknologiaa ja mahdollisimman suljettuja ravinne- ja energiakiertoja. Tuotannossa on hyvinkin omaleimaisia kasveja aina versoista yrtteihin ja syötäviin kukkiin.

Suurin osa suomalaisista kananmunista tuotetaan ja jatkojalostetaan Varsinais-Suomessa. Yritykset panostavat korkealaatuiseen teknologiaan ja tuotekehitykseen sekä voimakkaaseen kansainvälistymiseen.

Neljäsosa suomalaisesta sianlihasta kasvatetaan Varsinais-Suomessa. Perinteisen sianlihan tuotannon rinnalle on nousemassa erikoistuvia tiloja, jotka kasvattavat uusia rotuja ja hyödyntävät erilaistavia tuotanto-olosuhteita.

Varsinais-Suomessa on runsaasti lammastiloja. Lammastuotteet rikastavat myös paikallisten lihajalosteiden tarjontaa. Lampaiden laidunnus ylläpitää luonnon monimuotoisuutta ja perinteisiä kulttuurimaisemia.

Varsinais-Suomi on myös riistatalouden kannalta merkittävässä asemassa, sillä maakunta on valkohäntäpeuran tärkein esiintymisalue Suomessa. Kanta alueella on kasvanut jo niin suureksi, että niin metsästäjien, maanomistajien, kuin riistahallinnonkin yhteisenä tavoitteena on peurakannan vähentäminen ongelmaluodeilla. Suuri peurakanta aiheuttaa ongelmia erityisesti liikenteessä. Toisaalta metsästyksen lisääntyminen tuo myös uusia, entistä parempia mahdollisuuksia riistalihan saamiseksi markkinoille. Mahdollisuudet vierasmetsästyksen laajentamiseen voi tuoda lisäapua kannanhoitoon sekä siitä aiheutuvien kustannusten kattamiseen. Alueelle saattaa syntyä myös kokonaan uutta, metsästysmatkailuun liittyvää liiketoimintaa.

Suuri osa Suomen meri- ja sisävesikalastajista toimii Varsinais-Suomen alueella. Ammatikalastuksen jatkuvuus herättää kuitenkin suurta huolta, sillä alalle kaivataan kipeästi hallittuja sukupolvenvaihdoksia ja uusia yrittäjiä.

Ruokaketjun yritysten tukena toimii koko ketjun läpäisevä laadukas ammatillinen koulutus- ja tarjonta, aktiivinen kehittäjäverkosto sekä kansainvälisesti tunnustettu tutkimustoiminta.

Elintarvikkeita ja juomia Varsinais-Suomessa valmistaa 321 yritystä, joista luomua jalostavia on 50 (Aitoja makuja yritystilasto 2020). Valtaosa näistä yrityksistä työllistää alle 5 henkilöä (74 %) ja yli 50 henkilöä työllistäviä yrityksiä on vain 5 %. Tyypillistä näille elintarvikkeita ja juomia jalostaville yrityksille on pieni koko, maaseutusidonnaisuus sekä pitkälle viety tuotteiden ja palveluiden erikoistuminen. Elintarvikealalla on suuri vaikutus juuri maaseutualueiden elinvoimaisuuteen.

Yleisin toimiala on leipomotuotteiden valmistus (31 % yrityksistä). Toisena tulee vihannesten, marjojen ja hedelmien jatkojalostus (18 %) ja kolmantena muiden elintarvikkeiden jatkojalostus (16 %). Muiden elintarvikkeiden jalostuksen toimialaluokkaan kuuluvat mm. hunaja- ja kananmunatuotteiden valmistus, makeisten sekä einestuotteiden valmistus.

Saaristomeri

Keväällä 2021 Sanna Marinin hallitus päätti käynnistää Saaristomeri-ohjelman, jolla edistetään vesiensuojelutoimenpiteitä Saaristomeren valuma-alueella ja pyritään saamaan alue pois HELCOMin hot spot -listalta. Saaristomeri-ohjelman ensimmäisessä vaiheessa toteutetaan Varsinais-Suomen ELY-keskuksen hallinnoima Saaristomeren hot spot -tiekarttahanke (2021–2022).

Saaristomeren valuma-alueelle suunnatussa maatalouden vesiensuojelun tiekartassa kuvataan vesiensuojelun kannalta merkittävät toimenpiteet, joiden rahoituksessa tai toimintamallissa on vielä puutteita. Tiekartan tavoitteena on edistää maatalouden vesiensuojelun toteutumista ja aikatauluttaa merkittävimmit arvioidut toimenpiteet. Osana maatalouden tiekarttaa arvioidaan toimenpiteiden toteutuksen kustannuksia ja vaikutusta Saaristomereen kohdistuvaan ravinnekkuormaan. Painopiste on fosforissa, joka on rehevöitymisen kannalta merkittävä ravinne.

Maatalouden vesiensuojelun tiekartta täydentää ja tarkentaa vesien- ja merenhoidon toimenpideohjelmassa määritellyjä maatalouden vesiensuojelutoimenpiteitä.

2. Varsinais-Suomen maaseudun kehittämisen viisi keskeisintä kärkiteemaa

Kannattava, uudistuva, älykkäästi kehittyvä, kestävä, huoltovarmuutta vahvistava

Alkutuotanto

Alkutuotantoa tulee harjoittaa monipuolisesti, taloudellisesti sekä ekologisesti kestäväällä tavalla. Lisäksi huoltovarmuus on pystyttävä turvaamaan myös poikkeustilanteissa. Maakunnan maatalouden vahvuutena on tuotannon monimuotoisuus, jota on ylläpidettävä ja kehitettävä. Suurten ja kannattavimpien yksiköiden rinnalla myös pienimuotoista ja kokeilevaa tuotantoa tukemalla voidaan vahvistaa lähiruoan asemaa ja avata uusia merkittäviä erikoistumisen mahdollisuuksia, kuten avomaan puutarhatuotannon osalta on jo tapahtunut.

Edistetään maatilayritysten kilpailukykyä ja uudistumista huomioiden mm. Euroopan vihreän kehityksen ohjelma, Pellolta pöytään -strategia ja EU:n biodiversiteettistrategia. Tuetaan myös investointeja uusiutuvaan energiaan ja biopolttoaineisiin. Maataloustuotannon kannattavuutta on edelleen kohennettava kaikilla tuotantosunnilla. Hyviä käytäntöjä on saatava laajemmin käyttöön. Esimerkiksi peltoviljelyn satotasojen kehitys on maakunnassa jäänyt verrattain hitaaksi. Myös sukupolvenvaihdoksia tarvitaan merkittävä määrä, joten muutosta on tuettava ja vahvistettava aloittavien yrittäjien osaamista. Yrittäjyydestä alkutuotannon parissa tulisi-kin viestiä entistä kiinnostavammin, jotta erityisesti nuorten mielenkiinto alan koulutukseen vahvistuisi. Lisäksi yrittäjille tarvitaan jatkokoulutusta sekä tila- ja ryhmäkohtaista neuvontaa (mm. koulutus-, tiedonvälitys- ja yhteistyötoimet, maaseudun innovaatioryhmät ja EIP-hankkeet, Neuvo, AgriHub).

Vastataan kuluttajien tarpeisiin erikoistumalla (avomaan puutarhatuotanto, marjanviljely, erikois- ja lääkekasvit, kasvihuonetuotanto, terveysvaikutteiset tuotteet, erikoisruokavaliot, luomutuotteet, gourmet-trendit, tuontia korvaavat vaihtoehdot, perinneruoat, tulevaisuuden elintarvikkeet jne.).

Parannetaan maatalojen liiketaloudellista osaamista ja valmiuksia toimia työnantajana sekä kohennetaan maataloustuottajien/yrittäjien hyvinvointia. Kannustetaan ottamaan käyttöön laatujärjestelmiä ja tutustumaan esim. tuottajaorganisaation tarjoamiin mahdollisuuksiin. Varmistetaan, että huolehditaan myös eläinten hyvinvoinnista, terveydestä ja bioturvallisuudesta.



Tilojen ja jatkojalostajien markkinaosaamista on kehitettävä. Maantieteellisten merkkin järjestelmää tulisi hyödyntää aktiivisemmin (nimisuojat tuotteet). Myös kv-viennin aloittaminen tai laajentuminen voisi helpottaa lisäämällä tilojen ja yrittäjäverkostojen yhteistyötä.

Työtä maa- ja kotieläintalouden kustannusten alentamiseksi ja maatalojen kannattavuuden kohentamiseksi on jatkettava: osaamisen kehittäminen / energian säästö / tilojen välisen yhteistyön tai yhteisten työvoimaresurssien lisääminen / osaavan työvoiman saanti / uuden teknologian ja digitalisaation tarjoamat hyödyt / tuottavimmat menetelmät ja toimintatavat käyttöön (huomioiden vähähiilisyys ja kestävyysvaatimukset) / urakoinnin lisääminen / yhtiöittäminen / tilusjärjestelyt / maatalojen liiketoiminnan monipuolistaminen.

Lisätään öljy- ja typensitojakasvien osuutta viljelyssä samalla vastaten mm. kuluttajien kasvavaan valkuaisainekasvien kysyntään sekä kohottaen tuotannon kotimaisuusastetta. Kotieläintilojen lähellä tuotetun valkuaisrehun määrää kasvattamalla voitaisiin vähentää mm. tuontisoijan käyttöä. Lisäksi esim. lehmien rypsirokokinnalla on mahdollista vähentää metaanipäästöjä.

Vesien suojelun ja ravinteiden kierrätyksen edistämistyötä on tärkeää jatkaa. Hyviä keinoja ovat mm. viljelyn monipuolistaminen, luomuviljely, viljelykierron kehittäminen, maan kasvukunnan kohentaminen maan rakennetta parantamalla, parempi peltomaan vesitalouden hallinta (pinnan muoto, toimiva salaojitus, valuma-alueet), kehittyneempi ravinteiden kierrätys ja kohdennetut ympäristötoimet. Etsitään uusia keinoja ja menetelmiä, joilla voidaan myötävaikuttaa maaperän ja vesistöjen parempaan tilaan sekä hillitä ilmastonmuutosta (mm. kestävät tuotantotavat, yhteistyötoimet, yleishyödylliset investoinnit). Kaikilla em. toimilla voidaan vaikuttaa myös Saaristomeren tilan kohentamiseen.

Lanta on keskeisessä roolissa bio- ja kiertotalouden kehittämisessä. Fossiilisten lannoitteiden korvaamiseksi on etsittävä muitakin mahdollisia kierrätysravinteita. On tärkeää löytää oikea tasapaino maatalouden harjoittamisessa ja vesien tilan kohentamisessa. Maatalojen energia- ja ravinneomavaraisuutta sekä ravinteiden kierrätystä tulee lisätä erityisesti kotieläintiloilla (lantayhteistyö). Nurmen osuuden kasvattamisella on maaperään suotuisia vaikutuksia, joten mm. lypsykarjataloudessa voisi vielä tehostaa nurmiruokintaan perustuvaa rehususta. Maatalojen omassa energiantuotannossa aurinkosähkön rinnalla pyritään lisäämään myös biokaasun tuotantoa. Se sopii luontevimmin kotieläintiloille, mutta lähellä sijaitsevien viljatilojenkin toimintaa voisi monipuolistaa lisäämällä viljelykiertoon nurmea biokaasulaitoksen tarpeisiin.

Lannan jalostusta on edelleen lisättävä uusilla menetelmillä (mm. biokaasukäyttö, lannan rakeistaminen), jotta tilakohtaista ravinnekuormitusta saadaan kevennettyä jakamalla ravinteita laajemmalle ja kauemmaksi ravinnekeskittymistä. Lisäksi uusiutuvan energian parempi hyödyntäminen edellyttää, että maataloilla pilotoidaan ja otetaan käyttöön uusinta teknologiaa hyödyntävää energian varastointia.



Monipuolinen, resurssiviisas, kehittyvä, puhdas ja vastuullinen

Ruokaketju ja elintarvikkeiden jalostus

Varsinais-Suomen maakuntaohjelmassa on viime vuosina keskitytty kolmeen ns. älykkään erikoistumisen painopisteeseen, joista yhtenä on ollut innovatiiviset ruokaketjut (kaksi muuta ovat olleet sininen kasvu ja teollisuuden modernisaatio sekä lääke ja terveysteknologia). Näihin tiettyihin painopisteisiin kytkeytyy merkittäviä teemoja, kuten mm. ilmastonmuutoksen vastainen työ ja digitalisaatio. Ilmaston muuttumisella on vaikutuksia maankäyttöön, maa- ja metsätalouteen sekä vesistöihin ja tätä kautta muun muassa ruoantuotantoon. Älykkääseen erikoistumiseen liittyvän innovaatiotyön tulee edistää ekologisia vaihtoehtoja läpi tuotteiden ja palvelujen elinkaaren alkutuotannosta kulutukseen ja kierrätettävyyteen saakka. Toinen läpileikkaava teema on teknologian nopea kehitys ja digitalisaatio. Kasvun mahdollisuudet perustuvat pitkälti korkean teknologian suomiin mahdollisuuksiin ja osaamiseen. Tarvitaan investointeja osaamiseen ja tuotekehitykseen sekä kasvun hakemiseen myös kansainvälisiltä markkinoilta.

Varsinaissuomalainen ruoka linkittyy sekä vihreään että siniseen biotalouteen. Vihreään biotalouteen kuuluvat pelloilta ja metsistä saadut ja maakunnassa kasvavat ruokajärjestelmän raaka-aineet ja niistä valmistetut tuotteet. Sininen biotalous kattaa niin vesiviljelyn, vesi- ja kalatalouden kuin suljetun kierron systeemillä tuotetun resurssitehokkaan ruuan. Kalataloudella onkin merkittävä rooli osana varsinaissuomalaista ruokaketjua.

Ruokaketjun toimintatapojen kehittäminen ja koko ruokajärjestelmän uudistaminen on keskeistä myös ilmastotavoitteiden toteuttamisessa. Yhtenä ratkaisuna on paikallisuus. Lähellä kuluttajaa tuotetulla ruualla ja sen ketterällä jakelulla on merkittävä rooli tulevaisuuden ruokajärjestelmässä. Uuden, innovatiivisen ruokajärjestelmän ja -ketjujen kehittämistyötä kannattaakin jatkaa maakuntalähtöisesti, mutta samanaikaisesti tarvitaan maakuntarajat ylittäviä yhteistyö- ja tutkimusverkostoja sekä laajaa markkinointiyhteistyötä niin kotimaan markkinoilla, kuin myös vientiponnistuksissa. Suomen ruoka-aittana toimiminen pohjautuu siihen, että maakunnasta löytyy maan johtavia ruoantuottajia- ja jalostajia. Vahva asema alkutuotannossa ja jalostuksessa yhdistettynä alueen korkeakoulujen sekä ammatillisten oppilaitosten osaamiseen on tulevaisuuden kannalta erittäin merkittävä mahdollisuus alueen kehittymisessä.

Lisätään ruoan ja matkailun yhteistyötä nostamalla ruokamatkailun kehittämisen teemoiksi läpinäkyvyys ja laatu sekä esimerkiksi ruokamatkamuistojen kehittäminen. Varsinais-Suomen Matkailun tiekartta 2.0. työssä ruokamatkailu on yhtenä läpileikkaavana ja keskeisenä teemanä. Sen lisäksi huomioon on otettava Suomen ruokamatkailustrategia 2020–2028.

Yritysten yhteistyötä ja yhteistyöverkostoja tulee lisätä uudenaikaisilla toimintamalleilla. Myös ruokaketjun yritysten ja tutkimuslaitosten yhteistyötä tulee tiivistää.

Varsinais-Suomen ruokaketjussa toimivien jalostusyritysten kilpailukykyä parannetaan, kohennetaan yritysten (myös pienten!) vientivalmiuksia ja kehitetään uusia potentiaalisia vientituotteita. Huomiota tulee kiinnittää myös tuotteiden laadun varmistamiseen ja sertifiointiin, kuluttajakäyttäytymisen ymmärtämiseen sekä markkinointiosaamisen parantamiseen. Valtaosa elintarvikealan yrityksistä on mikroyrityksiä, joten yrittäjien osaamista tulee lisätä ja yrittäjille on pystyttävä tarjoamaan sekä perustietoa, että syvempää osaamista ruokaketjuun liittyvistä asioista (mm. laatujärjestelmät, nimisuojuustuotteet). Alalle tulee uusia yrittäjiä esim. artesaaniruokien kehittelyn kautta.

Kehitetään koko ruokajärjestelmää terveellisempään ja kestävämpään suuntaan (huomioiden myös huoltovarmuus sekä taloudellinen, ekologinen, terveydellinen, sosiaalinen ja kulttuurinen ulottuvuus). Varsinais-Suomen ruokajärjestelmän kaikkien toimijoiden tulisi omassa toiminnassaan ottaa huomioon kestävä ruokaturvallisuuden vaatimukset.

JALOSTAVAT ELINTARVIKEYRITYKSET KOKOLUOKITTAIN 2020

Varsinais-Suomi

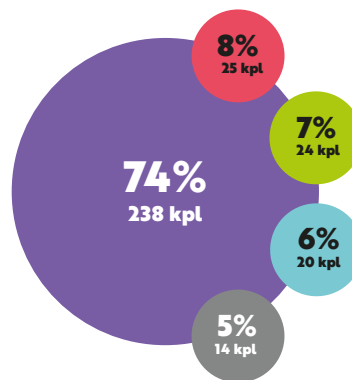
YHTEENSÄ 321 KPL, JOISTA LUOMUA 50 KPL



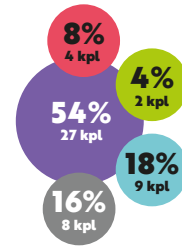
Henkilöstön määrä



Yhteensä



Luomu



Lähde: Aitoja makuja yritystilasto 2020, jalostavat elintarvikeyritykset toimipaikoittain www.aitojamakuja.fi

JALOSTAVAT ELINTARVIKEYRITYKSET TOIMIALOITTAIN 2020

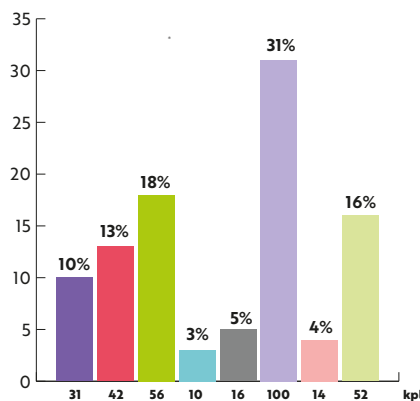
Varsinais-Suomi

YHTEENSÄ 321 KPL, JOISTA LUOMUA 50 KPL

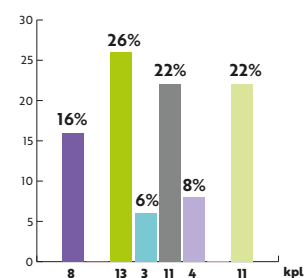
Toimiala



Yhteensä (%)



Luomu (%)



Lähde: Aitoja makuja yritystilasto 2020, jalostavat elintarvikeyritykset toimipaikoittain www.aitojamakuja.fi

Kestävä, yksilöllinen, luonnollinen, elämyksellinen, ympärivuotinen

Maaseutu- ja saaristomatkailu

Matkailun vastuullisuus on noussut esille erityisesti globaalien pandemian myötä. Yksilöllinen ja pienten ryhmien matkailu on vahvistumassa ja paikallisuuden kokeminen kiinnostaa. Varsinais-Suomen matkailun suunnitelmallisessa edistämisessä pääpaino on vastuullisen, kestävästi kasvavan ja ympärivuotisen maaseutu-, saaristo-, luonto- ja kulttuurimatkailun sekä ruokamatkailun kehittämisessä.

Tuetaan maaseudun ja saariston matkailuyritysten tuotteiden ja palveluiden sekä yritysten osaamisen kehittämistä. Myös alueemme tunnettuus ja matkailutarjonnan näkyvyys kaipaa lisää kehittämistä.

Kehitetään maaseudun/saaristoalueen matkailuelinkeinoa ja -palveluja rakentamalla entistä vahvempia toimijaverkostoja sekä kehittämällä laadukkaita, kestävyyskriteerit täyttäviä luonto- ja ruokamatkailutuotteita tai ohjelmapalveluja. Matkailijat etsivät mieleenpainuvia elämyksiä, joten tuotekehitystyön tulee vastata näihin haasteisiin. Myös kehittyvä digitalisaatio tarjoaa paljon uusia mahdollisuuksia matkailualan kehittämiseen.

Maaseutuohjelman mahdollisuudet eivät yllä aivan kaikkeen, joten muiden rahoitusinstrumenttien toimenpiteitä tarvitaan vaikkapa saavutettavuuden parantamisessa. Alueellamme voidaan matkailla monin eri välinein: autolla, veneellä, moottori- ja polkupyörällä jne. Varsinais-Suomessa on laaja saaristo, paljon vapaa-ajan asukkaita sekä kasvava matkailu, jotka kaikki luovat omia haasteitaan myös liikennejärjestelmän toimivuudelle ja kehittämiselle. Vapaa-ajan asutuksen lisääntymisen myötä liikennemäärät saaristoteillä, maantielautoilla ja yhteysaluksilla ovat ajan mittaan kasvaneet. Ruuhka-aikojen lisäkapasiteettitarve, saaristoliikenteen kasvavat kustannukset ja käytettävissä olevan rahoituksen niukkeneminen ovat vaikeasti ratkaistava yhtälö, joka vaatii uudenlaisia ratkaisumalleja ja ajattelutapoja. Vakituksen ja vapaa-ajan asutuksen ohella myös saariston matkailuelinkeino on vahvasti riippuvainen lautta- ja yhteysalusliikenteen tarjoamien yhteyksien palvelutasosta.



Hyvän elämän mahdollistava maaseudun monipuolinen

Yrittäjyys

Tavoitteena on uusimman tutkimustiedon, teknologian, digiratkaisujen ja innovaatioiden nopeampi soveltaminen maa- ja kotieläintaloudessa, jatkojalostuksessa sekä kaikessa maaseudun muussakin yritystoiminnassa.

Biotalouteen liittyvä liiketoiminta tarjoaa lähivuosina uusia mahdollisuuksia. Biotalouteen liittyvät uudet innovaatiot ja mahdollisuudet tulee hyödyntää myös maaseudun yritystoiminnan uudistamisessa ja kehittämisessä. Kasvun rakentamisessa sekä osaamisen kehittämisessä vahvat ja yli maakuntarajojen toimivat yhteistyöverkostot ovat tärkeässä roolissa (myös Neuvo, AgriHub).

Keskeisiä tuettavia toimenpiteitä ovat uutta liiketoimintaa ja kasvua luovat investointi- ja kehittämishankkeet, kansainvälistymisen ja digitalisaation edistäminen sekä työvoiman osaamisen ylläpito ja kehittäminen uuden kasvun edellä. Kehitetään ”yritysalustoja”, joissa uusinta tutkimustietoa ja korkeakouluosaamista hyödyntäen innovoidaan täysin uutta kasvu- ja kansainvälistymispotentiaalia omaavaa liiketoimintaa (esim. Turun ja Salon seutujen kiertotalouden keskittymät).

Puun jatkojalostukseen tulee tavoitella merkittävää kasvua, sillä metsävarannon hyödyntämisessä kehittämistyö on keskittynyt pääasiassa metsien hoidon ja puun energiakäytön edistämiseen. Kannustetaan pieniä yrityksiä lisäämään puun jatkojalostusta ja kehittämään uusia, innovatiivisia tuotteita. Metsät tarjoavat monia muitakin mahdollisuuksia, joiden hyödyntämistä voidaan tukea (marjat, sienet, riista, ym. luonnontuotteet sekä virkistyskäyttö). Samalla on huomioitava alueellisen metsäohjelman painotukset.

Kiertotalousliiketoimintaa syntyy enenevässä määrin juuri pienissä yrityksissä. Haetaan monialaisia, optimaalisia ratkaisuja yhdistelemällä maataloutta, hajautettua ja uusiutuvaa energiantuotantoa sekä ravinteiden kierrätystä (mm. agroekologiset symbioosit). Kehitetään monipuolisesti myös muuta kiertotaloutta (maatalouden sekä teollisuuden biomassat ja sivutuotteet, kuten lanta, kasvinosat, puu, metalli, tekstiilikuidut, muovi, styrox jne.).

Maatilojen lukumäärän edelleen vähentyessä maaseudun muun elinkeino toiminnan ja yrittäjyyden toimintaedellytyksiä on vahvistettava sekä lisättävä pienten yritysten välistä yhteistyötä (liiketoimintaosaaminen, tuotantovälineet, työvoiman käyttö, markkinointi jne.).

Tuetaan ympäristöystävällisten toimintamallien kehittämistä ja käyttöönottoa (huomioidaan mm. ympäristön tila ja kestävä tuotantotavat, energiansäästö, vähähiilisyys, kierrätys, etätyö, liikenneratkaisut, omavaraisuus, lähi-ideologia, biodiversiteetti, paikallisen kulttuurin ja luonnon älykäs hyödyntäminen, jne.). Myös ympäristöyrittäjyys (mm. wellness-toimiala, luontoon liittyvät hyvinvointipalvelut) tarjoaa uusia mahdollisuuksia maaseudun monipuoliseen yritystoimintaan.

ELY-keskuksella on merkittävä rooli maaseudun monipuolisen yritystoiminnan kehittämisessä ja yritysverkostojen rakentamisessa (esim. metalliteollisuus ja alihankintaverkostot, bio- ja kiertotalous, matkailu, ruokaketju). Myös LEADER-ryhmillä on hyvin tärkeä tehtävä täydentää tätä työtä omalta osaltaan. Uudella ohjelmakaudella 2023–2027 toimintaryhmien käyttöön saadaan uusiakin työkaluja, joten jatkossa yritystukea on LEADER-rahoituksena mahdollista myöntää yritysten käynnistykseen, kokeiluun ja kehittämiseen, jolloin kohteena ovat aloittavat



ja/tai kokeilevat mikroyrittäjät (alle 5 htv) joko osa- tai kokoaikaisena. ELY-keskuksen kautta yritystuki kohdentuu hieman isompien toimijoiden investointi- ja kehittämistarpeisiin eli kohteena ovat kokoaikaiset mikro- ja pienet yritykset (myös keskisuuret yritykset, kun kyseessä on maataloustuotteiden jalostus), jotka työllistävät vähintään 1 htv.

Lisäksi monipuolisen kehittämisen tukena voidaan hyödyntää rakennerahastojen tarjoamia mahdollisuuksia sekä kansallisesti rahoitettuja palveluja (esim. kansainvälistymisen tukemisessa laaja Team Finland -verkosto erilaisine tukiversioineen).

Varsinais-Suomen maaseudun pienten yritysten investointeja on ollut mahdollista tukea pääasiassa maaseuturahaston varoista, sillä maakunnan niukat aluekehittämisvarat ohjautuvat muihin kohteisiin. Maaseutuohjelman kautta kaudella 2014–2020 myönnetyn yritysrahoituksen volyymi on ollut keskimäärin 4,5 M€/v, jolla on myötävaikutettu noin sadan uuden työpaikan syntymiseen vuosittain. Yritystukien kysyntä on kuitenkin useina viime vuosina ylittänyt ELY-keskuksen käytössä olleet rahoitusresurssit, joten yritystukihakemuksista on valitettavasti jouduttu hylkäämään merkittävä osa. Hanke- ja yritystuet ovatkin hyvin tärkeitä maaseudun monipuolisessa kehittämisessä maatalouteen kohdistuvien tukien rinnalla. Tukien kohdentamista on siksi katsottava laajempaan kokonaisuuteen. Laajempaa elinkeinon kehittämistyötä tulee edelleen määrätietoisesti jatkaa huomioiden hankkeiden yrittäjille tarjoama tuki sekä tuen oikea priorisointi pienille yrityksille (esim. koko ruokaketju, bio- ja kiertotalous, metalli- ja teknologia-ala, matkailu jne.). Kehittämisen kärjessä tulee olla mm. osaaminen, yhteistyö ja verkostoituminen, kestävät tuotantomenetelmät, entistä älykkäämpi teknologia, energiatehokkuus ja uudet innovaatiot. Vaikutukset heijastuvat työpaikkavaikutusten lisäksi maaseudun säilymiseen vireänä ja haluttuna asuinseutuna. Tätä kehitystä tuetaan lisäksi Älykkäät kylät -teeman alla ja siihen sopivilla hankkeilla (myös yleishyödylliset investoinnit).

Osaamisen kehittämisestä yhteistyö- ja tiedonvälityshankkeilla on saatu hyviä kokemuksia ja yrittäjien yhteistyöhalukkuus on lisääntynyt. Yrittäjät tarvitsevat kuitenkin kehittyäkseen jatkuvasti uutta tietoa, joten koulutukselle ja uuden tiedon saamiselle on edelleen suuri tarve, kuten myös yhteistyön lisäämiselle ja verkostojen laajentamiselle yli maakuntarajojen. Osaamisen kehittämishankkeiden tuloksellinen toteutus edellyttää hyvää yhteistyötä oppi- ja tutkimuslaitosten, neuvontajärjestöjen ja muiden asiantuntijayhteisöjen kanssa.

Asuminen ja hyvä elämä maaseudulla

Varsinaissuomalainen maaseutu on houkutteleva asuinympäristö, jonka yhteisöjen vahvuutta tulee ylläpitää. Kylätason kehittämistoimet ovat pääosin Leader-toimijoiden vahvuus. ELY-keskuksella tulee kuitenkin olemaan oma roolinsa liittyen maaseudun asukkaisiin ja asuinympäristöön, kun kyseessä ovat paikallistasoa laajemmat kehittämistoimet. Näistä on jo aiemmin mainittu ELY-keskuksen rahoituspiiriin kuuluvat laajakaistahankkeet. Maaseudulla asumiseen voi kytkeytyä myös muitakin ELY-keskuksen rahoitukseen sopivia hankkeita liittyen Älykkäät kylät -teemaan, etätyöhön, maaseutumatkailuun tms. sekä joitakin hankkeita tai yleishyödyllisiä investointeja liittyen ilmastonmuutoksen hillitsemiseen, luonnonvarojen kestävään hoitoon tai luonnon monimuotoisuuden edistämiseen. ELY-keskus ei kuitenkaan pääsääntöisesti (laajakaistahankkeita lukuun ottamatta) rahoita infrahankkeita, kuten esim. tiestöön tai vesihuoltoon kohdistuvaa rakentamista.



3. Alueen EU-osarahoitteisten kansallisten ohjelmien yhteensovitus ja työnjako

Alueellista ja eri rahoitusohjelmien yhteensovitusta tehdään jatkuvasti ja uutta suunnitelmaa on tehty yhteistyössä Varsinais-Suomen liiton kanssa ja erityisesti maakunnan yhteistyöryhmän sihteeristössä (MYRS), maakunnan yhteistyöryhmän maaseutujaostossa, alueellista kehittämissuunnitelmaa valmistelemissä työryhmissä, V-S ELY-keskuksen vastuualueiden kesken sekä eri palaverissa, joissa on ollut mukana mm. ELYn Maaseutupalvelut ja Maatalousyksikkö, Työelämä- ja yrittäjäyyspalvelut, Central-Baltic -ohjelma, Kalatalousyksikkö, LEADER-ryhmät ja seutukuntien kehittämiskeskukset. Muista rahoitustoimista lisätietolähteenä on toiminut myös Interact Office Turku (keep.eu).

Eri julkisten rahoittajien myöntämän rahoituksen yhteensovittaminen tehdään hanke- ja yritystukirahoituksen osalta maakunnan yhteistyöryhmän (MYRS) säännöllisissä kokouksissa kahden viikon välein. Kokouksissa käydään yhdessä läpi maakunnan eri rahoittajaviranomaisien kanssa kaikki vireille tulleet hakemukset sekä rahoitettaviksi valitut hankkeet (sekä EU-rahoitteiset, että kansallisesti rahoitettavat hanke- ja yritystuet). Näin voidaan todeta, että tukihakemus on oikealla viranomaisella ja kohdentuu sille sopivaan rahoitusohjelmaan. Samalla varmistetaan, ettei hakijalle myönnetä päällekkäistä tukea samaan tarkoitukseen. Rahoittajien välistä tiedonkulkua kehitetään edelleen.

4. Läpileikkaavien teemojen toimeenpano

Kuinka alueen toimet edistävät osaamista?

Elinkeinoja kehittäville hankkeilla (tiedonvälitys ja koulutus sekä yhteistyöhankkeet) tuetaan yrittäjien osaamista. Yrittäjät saavat lisää tietoa mm. kannattavasta liiketoiminnasta, uudesta teknologiasta, älykkäistä ratkaisuksista, ilmasto- ja ympäristökestävyydestä, vähähiilisuudesta, kiertotaloudesta, energian säästöstä ja yhteistyön hyödyistä jne. Yrittäjät hyötyvät verkostomaisesta toiminnasta sekä oppivat toisiltaan uusia menetelmiä ja toimintatapoja. Samalla voidaan tuoda mukaan uutta kokeilukulttuuria isomman yritysjoukon avuksi ja myös siten kannustaa yhteiseen tekemiseen (tukena voivat olla myös maaseudun innovaatioryhmät). Lisätään yhteistyötä alueen korkeakoulujen ja oppilaitosten kanssa, jotta uusi tutkimustieto saadaan nopeammin käyttöön ja innovaatiot tuotteistettua.

Kuinka alueen toimet edistävät digitalisaatiota?

Innovaatioiden edistämistä ja välittämistä maataloudessa ja maaseutualueilla? Kehittämishankkeilla autetaan yrittäjiä ja alueen muita toimijoita löytämään ja soveltamaan omiin tarpeisiinsa soveltuvia menetelmiä, uusinta teknologiaa ja innovaatioita sekä tehokkaampia ja taloudellisempia työtapoja (älymaatalous, ympäristöteknologia, älykkäät kylät, digialustat). Yleishyödyllisinä investointeina voidaan tukea maaseudun laajakaistaverkoston laajentamista. Investointituella voidaan auttaa yrittäjää uudistamaan toimintaansa ja ottamaan käyttöönsä uusia tuotantovälineitä sekä entistä älykkäämpää ja kehittyneempää teknologiaa.

Kuinka alueen toimet edistävät yhteisten ympäristö- ja ilmastotoimien saavuttamista?

Lisätään kehittämishankkeilla asukkaiden, maatalous- sekä muiden yrittäjien ympäristö- ja ilmasto-osaamista (tiedonvälitys-, koulutus- ja yhteistyötoimenpiteet) ja vaikutetaan yleishyödyllisillä investoinneilla ilmastomuutoksen hillitsemiseen ja ilmastomuutokseen sopeutumiseen, luonnonvarojen kestävään hoitoon sekä luonnon monimuotoisuuden edistämiseen.

Kehittämistyössä nousee esille erilaisia teemoja, kuten lähiruoka ja lyhyet ruokaketjut, lähijakelupisteet, kestävä matkailu ja liikkuminen. Suositaan yritystukien myönnössä kestävä kehityksen mukaisia ja vaikuttavuudeltaan tehokkaimpia hankkeita (biotalouden kehittäminen, investoinnit uusiutuvan energian käytön lisäämiseen ja biopolttoaineiden tuotantoon, energia- ja ravinnetehokkaisiin prosesseihin). Kestävä kehitys huomioidaan myös maatalouden tukien/rakennetukien myönnössä. Monipuolinen tuotantorakenne tukee myös huolehtimista luonnon monimuotoisuudesta.

Edistetään Saaristomeri-ohjelman maatalouden vesiensuojelun tiekartan toimenpiteitä. Saaristomeriohjelman toteutuksessa on maatalouden osalta keskeisessä roolissa CAP-suunnitelman toimenpiteiden toteutuksen edistäminen ja kohdentaminen. Lisäksi CAP-suunnitelman ulkopuolella olevien toimenpiteiden käytäntöönpanoa edistetään aktiivisella sidosryhmiä mukaan toimenpiteiden toteutuksella ja alueellista hanketoimintaa lisäämällä.

Miten investointi- ja kehittämishankkeiden tuki auttaa ilmastomuutokseen sopeutumisessa tai ravinteiden kierrätyksessä alueella?

Tuetaan ja autetaan yrittäjiä, sekä alueen muita toimijoita löytämään ja ottamaan käyttöön uusia, energia- ja resurssitehokkaita menetelmiä tai edistyksellistä teknologiaa, joiden avulla yritystoiminta vastaisi entistä paremmin kestävä kehityksen vaatimuksiin. Tärkeää olisi löytää mm. sellaisia lannan käsittelymenetelmiä, joilla ravinteiden kierrätys olisi nykyistä tehokkaammin ja taloudellisemmin toteutettavissa ja ravinteet kuljetettavissa entistä kauemaksi kotieläintalouden keskittymistä. Myös bio- ja kiertotalouden muu yritystoiminta tulee asettaa etusijalle ympäristö-, ilmasto- tai kiertotaloushyötyvaikutusten mukaisesti. Näitä em. pyrkimyksiä voidaan kannustaa Investointituilla (myös yleishyödylliset investoinnit) ja suosia tukien myönnössä energia- ja resurssitehokkaita menetelmiä ja tekniikoita.

Miten kehittämishankkeiden tuki auttaa luonnon monimuotoisuuden edistämisessä?

Lisätään viljelijöiden ja yrittäjien tietoisuutta luonnon monimuotoisuuden huomioimisesta ja sopivista menettelytavoista. Kannustetaan viljelijöitä ottamaan käyttöön uusia viljelymenetelmiä ja kasveja. Tehostetaan ja monipuolistetaan viljelykiertoa. Erityisesti vihannesviljelyssä pyritään lisäämään viljely-ympäristön monimuotoisuutta ja kasvipeitteisyyttä. Hyödynnetään mm. kerääjäkasveja, kaistasekaviljelyä ja kumppanikasveja. Tuholaisten torjunnassa kemialliset keinot käyvät yhä rajoitetuimmiksi, joten haetaan keinoja lisätä ekologista kasvinsuojelua ja huolehditaan samalla pölyttäjistä.

Lisäarvoa voidaan hakea vaikkapa eläinten laiduntamisella luonnossa, joka heijastuu luonnonympäristön saamana hyötynä ja vastaa monen ihmisen toiveita. Samalla tuottaja voi saada taloudellista hyötyä esimerkiksi ns. niittylihasta saatavan paremman hinnan kautta.

Monimuotoisuuden edistämistä voidaan vauhdittaa erilaisilla kehittämishankkeilla ja yleishyödyllisillä investoinneilla, joita toteuttavat myös kylät, kehittämisorganisaatiot ja järjestöt.

5. Kuvaus suunnitelman alueellisesta valmistelusta

Valtakunnallinen maaseudun kehittämissuunnitelma tarjoaa uudella ohjelmakaudella kattavasti erilaisia mahdollisuuksia maaseudun kehittämistyön jatkamiseksi. Erilaisia EU-tason toimenpide-ehdotuksia ja suosituksia keskeisille kehittämistoimille on esitetty mm. Euroopan vihreän kehityksen ohjelmassa, Pelloilta pöytään -strategiassa ja EU:n biodiversiteettistrategiassa sekä asetettu tärkeitä tavoitteita EU:n pitkän aikavälin maaseutuvisiossa. Alueellisen kehittämistyön terävöittämiseksi ja parempaa vaikuttavuutta tavoiteltaessa on kuitenkin tarpeen tiivistää maakunnallisen kehittämistyön kärkiteemoja ja -tavoitteita. Tässä yhteydessä tulee huomioida myös erilaiset alueelliset strategiat liittyen esim. metsiin, matkailuun, biotalouteen, ilmastoon ja ympäristöön.

Maaseudun kehittämissuunnitelman valmistelu uudelle kaudelle käynnistettiin Varsinais-Suomessa virallisemmin vuoden 2020 tammikuussa. Silloin maaseutujaostossa käsiteltiin mm. uusimpia kehittämistoimia Varsinais-Suomen ruokaketjussa sekä kehitystrendejä maatalouden rakennetuissa. Näiden vaiheiden jälkeen ryhdyttiin pohtimaan hieman laajemmin myös tulevan ohjelmakauden valmistelua sekä mahdollisuutta koota esim. työ- tai suunnitteluryhmiä. Keskustelujen jälkeen päätettiin ryhtyä tulevan kauden valmisteluun viiden työryhmän mallilla (ryhmät/vetovastuu: 1) Alkutuotanto/MTK, 2) Ruokaketju/TY-Brahea, 3) Puu- ja bioenergia sekä metsät/ProAgria Länsi-Suomi, 4) Maaseutuyrittäjyys/Yrityssalo sekä 5) Hyvää elämistä maaseudulla/V-S kylät). Saman vuoden kesäkuun jaoston kokouksessa käytiin jo läpi koosteita näiden viiden työryhmän tiivistelmistä eli erilaisista tarpeista ja ehdotuksista Varsinais-Suomen alueellisen maaseudun kehittämissuunnitelman uuden kauden valmisteluun.

Kesäkuussa 2020 käynnistettiin Varsinais-Suomen osalta Maaseutuluotain-selvitystyö. Sen avulla toteutettiin maaseutubarometri, joka tunnistaa maaseudun kehittämiskohteita ja lisää maaseudun tunnettavuutta. Tutkimuksen teki Itä-Suomen yliopiston alue- ja kuntatutkimuskeskus Spatia. Työn toteutus palveli sekä ELY-keskuksen että maakunnassa toimivien LEADER-ryhmien tarpeita. Leader Ykkösakseli hankki sopivan rahoituksen selvityksen toteuttamiseksi. Maaseutuluotaimen mukainen toiminta käynnistyi syksyllä 2020. Tilastoihin perustuvan tarkastelun lisäksi toteutettiin kysely, jonka kohteena oli erilaisia Varsinais-Suomen maaseudun toimijoita. Selvitystyön perusteella Varsinais-Suomen maaseutujen tärkeimmiksi kehittämiskohteiksi nousivat mm. paikkariippumattoman tietotyön edistäminen, työvoiman saatavuuden parantaminen, elintarvikkeiden jatkojalostuksen kehittäminen, lähiruoan saatavuuden edistäminen, vesien tilan parantaminen, hajautetun energian tuotannon ja uusiutuvan energiaratkaisujen edistäminen sekä maaseudun saavutettavuuden parantaminen ja peruspalvelujen turvaaminen.



Alueellinen maaseudun kehittämissuunnitelma on syntynyt hyvässä yhteistyössä Varsinais-Suomen ELY-keskuksen, maaseutujaoston, työryhmien, maakunnan liiton ja muiden alueellisten yhteistyökumppaneiden kanssa sekä useiden maakunnassa toteutettavien hankkeiden myötävaikutuksella. Valmistelun aikana maaseutujaosto on useassa kokouksessaan käsitellyt erityisesti tulevan kauden maaseudun kehittämistoimien strategisia linjauksia sekä koonnut SWOT-analyysia. Valmistelutyötä on täydentänyt 16.2.2021 järjestetty Varsinais-Suomen Älykkäät maaseudut -webinaari. Lisäksi Varsinais-Suomen ELY-keskus on 31.3.2021 järjestänyt oman sisäisen suunnittelupajan eri yksiköiden ja vastuualueiden asiantuntijoiden kesken alueellisen maaseudun kehittämissuunnitelmaa ja SWOT-analyysin laadintaa koskien. Suunnitelman koostaminen jatkui vuoden 2021 kevätkaudella ja edelleen tarkentaen vielä loppukesään 2022 saakka, jolloin alueellinen suunnitelma on viimeistelty vastaamaan paremmin MMM:n EU-komissiolle toimittamaa ja komission sittemmin hyväksymää CAP-suunnitelmaa vuosille 2023–2027.

6. Lähteet

Maakunnan tila, syksy 2020 / Varsinais-Suomen liitto
 Varsinais-Suomen alueellinen selviytymissuunnitelma / Varsinais-Suomen liitto
 Maaseutuluotain-raportti, Itä-Suomen yliopisto/Spatia
 vs-lähiruoka.fi / Turun yliopiston Brahea-keskus

Kuvalähteet:

Maaseutu.fi:

<https://www.maaseutu.fi/>

Varsinais-Suomen maaseutuluotain:

https://www.haloomaaseutu.fi/wp-content/uploads/Raportti_VS_Maaseutuluotain_FINAL.pdf

Aitoja makuja yritystilasto:

<https://aitojamakuja.fi/wp-content/uploads/2020/11/Elintarvikeyritykset-infograafit-2020-Varsinais-Suomi-kokoluokka-toimiala.pdf>

7. Liitteet

LIITE 1-VARELY-Rahoitustaulukko 23.09.2022

LIITE 2-VARELY-Aluerajaus Turun seudulla 23.09.2022

LIITE 3-VARELY-Aluerajaus Salon seudulla 23.09.2022

Liite 1. Alueellisesti myönnettävät tuet	CAP-suunnitelman valtakunnallinen kokonaisrahoitus (EU+valtio) (€)	ELY-keskuksen tavoite hanke-määrästä (kpl)						ELY-keskuksen hankkeiden yhteenlaskettu bruttokustannus (€)					
		2023	2024	2025	2026	2027	yhteensä	2023	2024	2025	2026	2027	yhteensä
Varsinais-Suomen ennuste													
Maaseudun laajakaistainvestoinnit (art. 68)	53 000 000	5	5	5	3	2	20	1 135 714	1 135 714	1 135 714	681 429	454 286	4 542 857
Investoinnit (art. 73)													
Yleishyödylliset investoinnit ilmastonmuutoksen hillitsemiseen ja ilmastomuutokseen sopeutumiseen	6 000 000	2	3	2	1	1	9	171 429	257 143	171 429	85 714	85 714	771 429
Yleishyödylliset investoinnit luonnonvarojen kestävään hoitoon	7 875 000	2	2	2	2	2	10	225 000	225 000	225 000	225 000	225 000	1 125 000
Yleishyödylliset investoinnit luonnon monimuotoisuuden edistämiseksi	7 875 000	2	2	2	2	2	10	225 000	225 000	225 000	225 000	225 000	1 125 000
Maaseudun toimintaympäristön kehittämisen investoinnit	20 000 000	1	1	1	1	1	5	514 286	514 286	514 286	514 286	514 286	2 571 429
Uusiutuvan energian ja biopolttoaineiden investoinnit	15 000 000	15	15	12	12	12	66	1 363 636	1 363 636	1 090 909	1 090 909	1 090 909	6 000 000
Maatalous- ja luonnontuotteiden jalostuksen ja kaupan pitämisen investoinnit	58 500 000	18	20	22	22	18	100	4 212 000	4 680 000	5 148 000	5 148 000	4 212 000	23 400 000
Mikro- ja pienyritysten sekä monialaisten maatalojen investoinnit	152 000 000	40	40	40	50	50	220	13 818 182	13 818 182	13 818 182	17 272 727	17 272 727	76 000 000
Investoinnit maatalojen kilpailukyyn kehittämiseen ja tilojen nykyaikaistamiseen: Kotieläintalouden rakentamisinvestoinnit: Lypsy- ja nautakarjatalous, sikatalous, lammas- ja vuohitalous, hevostalous													
Investoinnit maatalojen kilpailukyyn kehittämiseen ja tilojen nykyaikaistamiseen: Kotieläintalouden muut rakentamisinvestoinnit: lihasiipikarjatalous, mehiläistalous, kasvihuonetuotanto, kuivaamo, tuotanto- ja konevarasto, myyntikunnostus, työympäristöä ja tuotantohygieniaa edistävät investoinnit	365 000 000	100	100	100	100	100	500	31 285 714	31 285 714	31 285 714	31 285 714	31 285 714	156 428 571
Maatalojen energiainvestoinnit													
Maatalojen energiainvestoinnit, biokaasu	68 000 000	150	150	100	100	100	600	6 375 000	6 375 000	4 250 000	4 250 000	4 250 000	25 500 000
Ympäristön tilaa ja kestävää tuotantotapaa edistävät investoinnit maataloilla: Lannan käsittelyyn ja käyttöön liittyvät investoinnit	8 000 000	30	30	30	30	30	150	685 714	685 714	685 714	685 714	685 714	3 428 571
Ympäristön tilaa ja kestävää tuotantotapaa edistävät investoinnit maataloilla: Vesitaloutta ja luonnonvarojen kestävää käyttöä edistävät investoinnit	40 000 000	100	100	100	100	100	500	3 428 571	3 428 571	3 428 571	3 428 571	3 428 571	17 142 857
Eläinten hyvinvointia ja bioturvallisuutta parantavat investoinnit	22 000 000	30	30	30	30	30	150	3 142 857	3 142 857	3 142 857	3 142 857	3 142 857	15 714 286
Nuorten viljelijöiden tilanpidon aloittaminen ja yritystoiminnan käynnistäminen maaseudulla (art. 75)													
Yrityksen perustamistuki nuorille viljelijöille, korkeampi	53 000 000	30	40	40	40	40	190	1 050 000	1 400 000	1 400 000	1 400 000	1 400 000	6 650 000
Yrityksen perustamistuki nuorille viljelijöille, matalampi		5	5	5	5	5	25	75 000	75 000	75 000	75 000	75 000	375 000
Yritystoiminnan käynnistäminen maaseudulla	2 000 000	3	4	4	4	3	18	30 000	40 000	40 000	40 000	30 000	180 000
Yhteistyö (art. 77)													
Yhteistyötoimet maatalojen kilpailukyyn kehittämiseen ja tilojen nykyaikaistamiseen	16 000 000	4	4	4	3	2	17	705 882	705 882	705 882	529 412	352 941	3 000 000
Yhteistyötoimet laatu- ja tuottajaorganisaatioiden edistämiseksi	5 000 000	3	3	3	2	1	12	69 444	69 444	69 444	46 296	23 148	277 778
Yhteistyötoimet ilmastomuutoksen hillitsemiseen ja ilmastomuutokseen sopeutumiseen	18 000 000	6	6	5	4	3	24	450 000	450 000	375 000	300 000	225 000	1 800 000
Yhteistyötoimet luonnonvarojen kestävään hoitoon	18 000 000	8	7	6	5	4	30	480 000	420 000	360 000	300 000	240 000	1 800 000
Yhteistyötoimenpiteet nuorten viljelijöiden ja yritystoiminnan edistämiseksi	25 000 000	5	5	5	4	3	22	639 205	639 205	639 205	511 364	383 523	2 812 500
Yhteistyötoimet sosioekonomisen rakenteen kehittämiseksi	20 000 000	5	4	4	4	3	20	444 444	355 556	355 556	355 556	266 667	1 777 778
Älykäs kylä -yhteistyöhankkeet	10 000 000	5	5	5	5	3	23	217 391	217 391	217 391	217 391	130 435	1 000 000
EIP	20 000 000	4	5	5	5	3	22	323 232	404 040	404 040	404 040	242 424	1 777 778
Koulutus (art. 78)	35 000 000	5	6	6	5	3	25	787 500	787 500	787 500	787 500	787 500	3 937 500
Tiedonvälitys (art. 78)	35 000 000	12	12	12	8	6	50	787 500	787 500	787 500	787 500	787 500	3 937 500
Maaseutuyritysten kehittäminen (art. 78)	12 500 000	9	9	9	9	9	45	450 000	450 000	450 000	450 000	450 000	2 250 000
Yhteensä	1 092 750 000												365 325 834

