



EGENTLIGA FINLAND

Den finländska livsmedelskedjans grundsten



PLAN FÖR DEN REGIONALA UTVECKLINGEN
AV LANDSBYGDEN FÖR ÅREN 2023–2027



Elinkeino-, liikenne- ja
ympäristökeskus



Medfinansieras av
Europeiska unionen

INNEHÅLL

1. Beskrivning av området Egentliga Finland	
Nulägesanalys, behov och framtidsutsikter	3
Befolkning	4
Multilokalt boende och arbete	5
Turism	6
Primärproduktion	6
Livsmedelskedjan	7
Skärgårdshavet	8
2. De fem viktigaste temana för utvecklingen av landsbygden i Egentliga Finland	
Primärproduktion	9
Livsmedelskedjan / livsmedelsförädling	11
Landsbygds- och skärgårdsturism	13
Mångsidigt företagande på landsbygden	14
Bo och leva gott på landsbygden	16
3. Samordning av programmen och arbetsfördelning	17
4. Verkställande av genomgående teman	17
5. Beskrivning av den regionala beredningen	19
6. Källor	20
7. Bilagor	20

1. Beskrivning av området Egentliga Finland

Nulägesanalys, behov och framtidsutsikter

Till Egentliga Finlands särdrag hör en mångsidig näringsstruktur, ett gediget utbildningsutbud, en vidsträckt skärgård med fritidsinvånare och en växande turism som samtidigt ställer krav på trafiksystemets funktion och utveckling.

Egentliga Finland är känt för sina vårdbiotoper som formats av ängsbruket och boskapskötseln, ekzonens frodiga lundar samt Skärgårdshavet med sin rika biologiska mångfald. Kusten och havsskärgården samt inlandets ådalar med sina odlingsmarker ger området dess unika landskapsbild. I Egentliga Finland har man länge och metodiskt arbetat för att skydda vattendragen och den övriga miljön, men trots omfattande naturskyddsområden och de kända nationalparkerna (Skärgårdshavet, Bottenhavet, Kurjenrahka och Tykö) är den biologiska mångfalden ändå hotad.

Den totala åkerarealen uppgår till närmare 300 000 ha. Åkrarna i Egentliga Finland är av stor betydelse för livsmedelsproduktionen samt vattenskyddet och klimatfrågorna. När det gäller åkerodlingen i Egentliga Finland går en stor del av produktionen till livsmedelsanvändning antingen direkt eller som industriella produkter, så till den delen skiljer sig landskapet avsevärt från andra landskap.

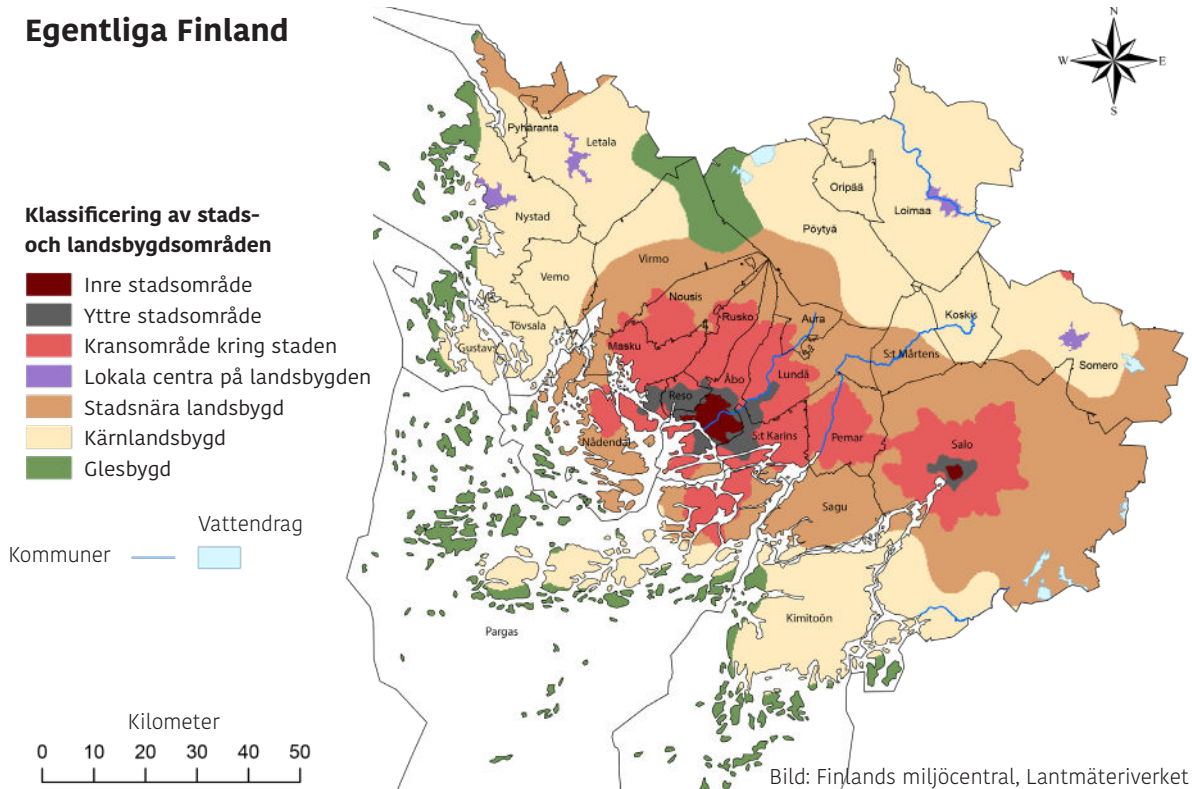
När undersökningen Maaseutuluoain (Landsbygdssonden) utfördes i Egentliga Finland steg behovet av hållbar utveckling inom all verksamhet fram som ett genomgående tema. Det gällde såväl boende, energisektorn och jordbruket som utveckling av näringarna och försörjningen på ett bredare plan. Undersökningen visade att detta hållbarhetstänk verkar falla sig rätt naturligt för aktörerna i Egentliga Finland. Att hållbarhetstemat är en etablerad del av hur aktörerna tänker kring utveckling är en betydande resurs för vidareutvecklingen av och framtiden för regionens landsbygdsområden, samhällen och deras funktioner. Av undersökningen framgår också att landsbygden i Egentliga Finland anses vara en bra och trygg plats att bo på.

När det gäller utvecklingen av landsbygden är det av största vikt att via olika finansieringsinstrument också sörja för Egentliga Finlands grundläggande infrastruktur, för t.ex. vägnäten, broarna, förbindelsefartygen och färjorna på området måste hållas i bra skick även med tanke på försörjningsberedskapen. Bättre dataförbindelser på landsbygden och i skärgården hör också till de viktigaste frågorna inom utvecklingen av infrastrukturen.



Befolkning

Egentliga Finland är för närvarande ett av de få landskap där invånarantalet ökar. I Egentliga Finland bor ca 480 000 människor, varav något över 250 000 i tätortsområdet i Åbo stad och ca 30 000 invånare i tätortsområdet i Salo stad. Utanför dessa båda tätorter bor därmed ungefär 200 000 människor, varav ca 79 000 på kransområdet kring städerna Åbo och Salo, ca 40 000 på den stadsnära landsbygden, närmare 30 000 i lokala centra på landsbygden, ca 43 000 på kärnlandsbygden och närmare 3 000 invånare på glesbygden.



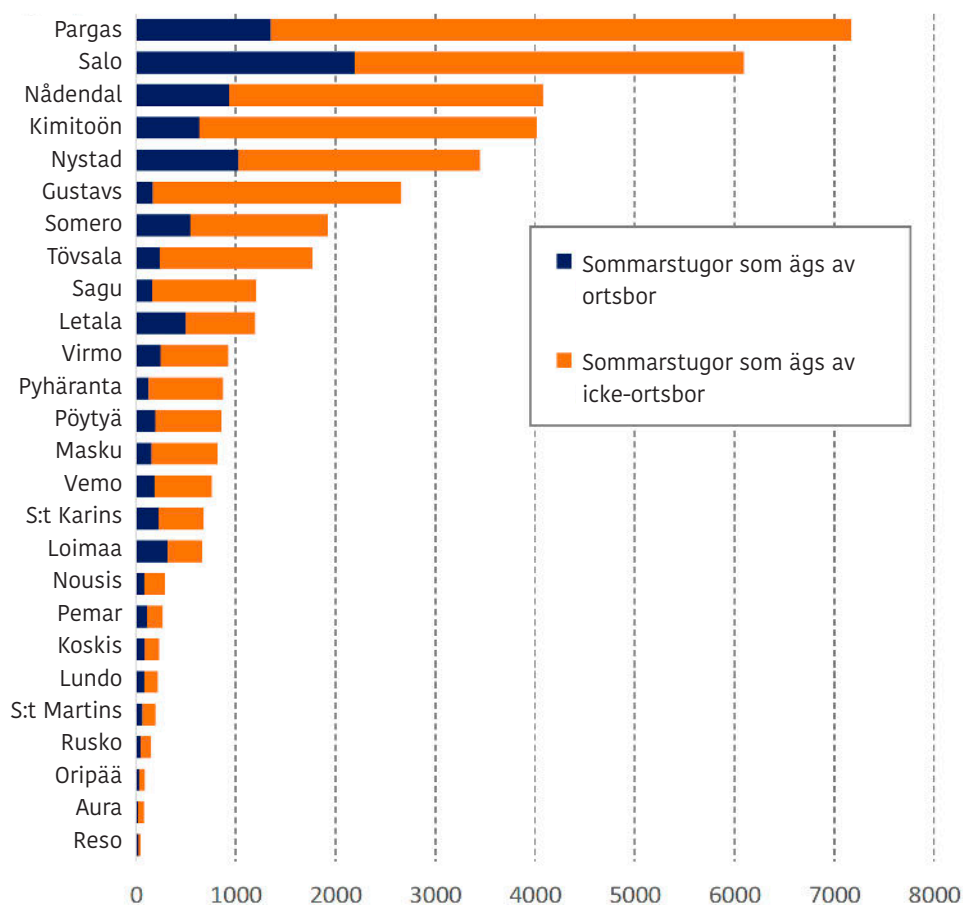
Befolkningstillväxten i Egentliga Finland är starkt koncentrerad till Åboregionen för utöver Åbo är det i hela landskapet bara de största kommunerna i Åboregionen, dvs. S:t Karins, Reso, Lundo och Nådendal, var folkmängden ökar starkt. Också i Nystad ökade invånarantalet snabbt år 2017 då bilfabriken gjorde omfattande rekryteringar, men efter det har befolkningsutvecklingen gått något ner. Karakteristiskt för befolkningsdynamiken i Egentliga Finland är att det är det enda landskapet förutom Nyland som i flyttningsrörelsen inom landet får ett inflyttningsöverskott av invånare med utländsk bakgrund. Därmed ser det ut som att invandringen till olika delar av Finland koncentreras inte bara till Nyland utan även till Egentliga Finland.

I Egentliga Finlands regionala befolkningsdynamik syns megatrenden urbaniseringen väldigt tydligt. Då befolkningen i Egentliga Finlands stadsområden ökade med 13 % på 2000-talet, minskade befolkningen på landsbygdsområdena med 7 % och på glesbygden med nästan 20 %. Under den senaste tiden har stadsområdenas befolkningstillväxt dessutom koncentrerats tydligast till det inre stadsområdet. Trots befolkningsminskningen i randområdena är Egentliga Finland som helhet ändå ett tätbebyggt område och i landskapet syns inga tecken på att landsbygden skulle avfolkas i samma utsträckning som i östra och norra Finland. Dessutom har några små landsbygdskommuner, såsom Gustavs, lyckats öka sitt invånarantal tvärt emot de allmänna trenderna.

Multilokalt boende och arbete

I Egentliga Finland och särskilt dess skärgård finns både till antalet och procentuellt flest sommarstugor i hela landet. I många skärgårdskommuner mer än femdubblas folkmängden under semesterperioden på grund av fritidsinvånare och turister. I Egentliga Finland finns ca 50 000 stugor och antalet stuginvånare är närmare 200 000. Stuginvånarna tillbringar allt längre tider på stugorten och utgör en betydande ekonomisk faktor för de kommuner där de har sin stuga då de köper dagligvaror och andra förnödenheter och betalar fastighetsskatt. Distansarbetet har också ökat mycket de senaste åren och möjligheterna till distansarbete har också förbättrats väsentligt dels genom gynnsammare inställning hos arbetsgivarna, dels genom utvecklingen av datatekniken och bredbandsförbindelserna. Många kommuner ställer sig också positiva till säsongsboende, varmed det också är enklare än tidigare att ändra om fritidsbostäderna så det går att bo i dem året runt. Dessa omständigheter har på ett märkbart sätt ökat längden på den tid som människor tillbringar på stugan eller i sin andrabostad. Särskilt i skärgården har distansarbete redan funnits med i bilden en längre tid. Under kommande år bör denna utveckling gynnas och utnyttjas allt mer, eftersom ju längre tid folk tillbringar i sin andrabostad desto större blir efterfrågan i såväl butikerna på landsbygden som i byggfirmors och andra serviceleverantörers verksamhet.

Antalet sommarstugor i kommunerna i Egentliga Finland år 2018 (privatägda)



Turism

Turismen är en mycket viktig näring för Egentliga Finland och även för många jordbruksföretagare och området har naturliga och starka förutsättningar för en framgångsrik turistnäring. Denna potential måste vi utnyttja bättre än tidigare. Detta arbete kommer att styras av både Finlands turismstrategi och den färdplan för arbetet med att utveckla turistnäringen 2021–2027 som nyligen upprättades i landskapet (Yhdessä kestävää kasvua ja osaamista 2.0).



Primärproduktion

Jordbruket i Egentliga Finland är till sin omfattning, mångsidighet och mängd en av de hörnstenar som Finlands jordbruksproduktion och hela livsmedelskedjan vilar på. Produktionen kan vidareutvecklas och livsmedelskedjan kan ytterligare förstärkas och diversifieras. Den totala produktionsmängden ger Egentliga Finland möjligheter att exportera en stor mängd livsmedel. Därmed lever landskapets livsmedelskedja till stor del av att vi säljer jordbruksprodukter, livsmedel och mattjänster till invånare i andra landskap i Finland samt ut i världen. Området har goda förbindelser även internationellt (bl.a. Östersjöområdet) och samarbetet med de nordiska länderna underlättas av att området är tvåspråkigt. Med tanke på primärproduktionssektorn utvecklas och förbättras samarbetet mellan de olika länderna bl.a. av Central Baltic-programmet och de EU-program som följer av det.

När denna plan upprättas finns det i Egentliga Finland 4 900 jordbruk, vilket är 10,5 % av antalet gårdar i hela landet. Jordbruken i Egentliga Finland är nationellt sett klart större än genomsnittet då de har en åkerareal på i snitt 60 ha (jfr 47 ha), däremot har jordbruken en mindre skogsareal än genomsnittet 41 ha (jfr 69 ha). Jordbrukarnas ålder ligger nära medeltalet för hela landet (49,1 år). Deras förutsättningar att upprätthålla och sköta sin kondition och hälsa torde kunna ses som ett klart orosmoment. Endast 29 % (jfr 33 % för hela landet) av jordbrukarna omfattas av företagshälsovården för lantbruksbranschen. Med tanke på framtiden är det här en klar riskfaktor för utvecklingen av jordbruket. De grundläggande faktorerna för primärproduktionen är tämligen bra och det går inte att på kort tid påverka dem i någon större utsträckning. Av Finlands åkerareal ligger 12,7 % i Egentliga Finland och det är i huvudsak mineraljordar. Andelen organiska jordar är klart under 10 % av åkerarealen.

Landskapets åkrar utgör tillrinningsområden i huvudsak längs med åarna och vi har inte många sjöar som kan fungera som vattenreserver och förlänga flödestiden eller sakta ner flödet "från himlen till havet". Åkrarnas ytform är i regel jämn, men längs åarna finns på vissa ställen lutande odlingsmark. Landskapets åkrar har en tämligen god bördighet. De i huvudsak leriga åkrarna binder näringsämnen väl. Sett till grödornas behov innehåller dessa jordsorter relativt sett mest fosfor, kalium och mikronäringsämnen. De grövre mineraljordarna är på denna punkt något sämre, men har ändå en god bördighet. Torvmark finns det inte mycket av i vår region. Som helhet ger åkrarna goda förutsättningar att odla även krävande grödor.

Sett till sin värmesumma är Egentliga Finland liksom hela södra delen av Finland det bästa odlingsområdet i Finland. Nederbörden är i sig tillräcklig, men hur den fördelar sig på olika årstider orsakar ibland bekymmer. Under växtperioden räcker regnmängden inte till för att täcka kulturväxternas behov och avdunstningen. Utanför växtperioden är nederbörden igen omfattande. Det uppskattas att klimatförändringen kommer att leda till fler ändringar i nederbörden under de kommande årtiondena. Den största förändringen kommer att vara en ökning av mängden nederbörd som kommer i form av regn. Snöfallen minskar och den tid då marken är permanent täckt av snö uppskattas bli kortare. Å andra sidan kommer också växtperioden att bli längre. Den nytta som förlängningen ger infaller i första hand om våren, för på hösten begränsas tillväxten ofta av den minskande mängden dagsljus.

Husdjursproduktionen i Egentliga Finland har ett tydligt fokus på uppfödning av enkelmagede husdjur. Av hönsskötseln finns 64 % och av svinhushållningen 29 % i Egentliga Finland. I landskapet finns i sin tur endast 3 % av korna och 7 % av nötkreaturen i Finland. Under den tid som Finland har varit medlem i EU har det skett en drastisk minskning av antalet husdjursgårdar och storleken på enheterna har mer än fördubblats. Avvikande från denna utveckling har det ändå skett en ökning av antalet fårgårdar, så numera är Egentliga Finland också det ledande landskapet inom fårskötsel i Finland.

Landskapet kännetecknas av ett aktivt utvecklande av jordbruket inom alla produktionsinriktningar och en stark specialisering på gårdarna. Av de typiska specialproduktionsområdena i vår region kan det nämnas t.ex. sockerbetsodling, grönsaksproduktion på friland samt bärodling. Växthus- och specialodlingen har utvecklats på samma sätt som husdjursproduktionen. Inom dessa produktionsinriktningar har det skett en speciellt kraftig koncentration av produktionen och därför har också användningen av avlönad arbetskraft ökat.



Livsmedelskedjan

Livsmedelskedjan har en stor inverkan på ekonomin och sysselsättningen i Egentliga Finland. Av omsättningen i hela landskapet kommer 15 % från livsmedelskedjan och av alla arbetsställen i landskapet hör en femtedel till livsmedelskedjan. Livsmedelskedjan sysselsätter direkt t.o.m. 16 000 personer (Statistikcentralen 2017). Livsmedelskedjan omfattar jordbruk och fiskeri, tillverkning av livsmedel och drycker, parti- och detaljhandel med dessa samt restaurangsektorn.

På området odlas mångsidigt brödsäd och specialgrödor, som spelt, hampa, quinoa och bonböna. Egentliga Finland är också en betydande föregångare inom produktion och förädling av dessa inhemska växtproteingrödor.

I Egentliga Finland har man specialiserat sig på att producera primörer och trädgårdsväxter samt frukt och bär. Av nypotatisen produceras så mycket som 70 procent i vårt landskap. I växthusen används den nyaste teknologin och så slutna näringsämnes- och energiomlopp som möjligt. Inom produktionen finns också väldigt säregna växter, allt från skott till örter och ätbara blommor. Största delen av de finländska äggen produceras och vidareförädlas i Egentliga Finland. Företagen satsar på högklassig teknologi och produktutveckling samt intensiv internationalisering.

En fjärdedel av svinköttet i Finland produceras i Egentliga Finland. Vid sidan av konventionell produktion av svinkött uppstår gårdar som specialiserar sig på uppfödning av nya raser och drar nytta av differentierade produktionsförhållanden.

I Egentliga Finland finns många fårgårdar. Fårprodukterna berikar också utbudet av lokala förädlade köttprodukter. Fårens betesgång upprätthåller den biologiska mångfalden och de traditionella kulturlandskapen.

Egentliga Finland har en betydande ställning också i fråga om vilthushållningen, för landskapet är det viktigaste förekomstområdet för vitsvanshjort i Finland. Stammen har redan växt sig så stor på området att såväl jägare, markägare som viltförvaltningen har som gemensamt mål att minska hjortbeståndet på problemområdena. Det stora hjortbeståndet orsakar problem särskilt i trafiken. Å andra sidan ger den utökade jakten också nya och bättre möjligheter att få ut viltkött på marknaden. Möjligheter till utvidgning av gästjakt kan underlätta beståndsvården och bidra till att täcka kostnaderna för den. På området kan även uppstå helt ny affärsverksamhet som hänför sig till jaktturism.

En stor del av Finlands havs- och insjöfiskare finns i Egentliga Finland. Yrkesfiskets kontinuitet är däremot ett orosmoment för det råder ett skriande behov av kontrollerade generationsväxlingar och nya företagare inom branschen.

Livsmedelskedjans företag stöds av ett högklassigt yrkesutbildningsutbud som löper genom hela kedjan, ett aktivt nätverk av utvecklare samt internationellt erkänd forskning.

I Egentliga Finland finns 321 företag som tillverkar livsmedel och drycker. Av dem förädlar 50 ekologiska produkter (Äkta smak företagsstatistik 2020). Största delen av dessa företag sysselsätter färre än 5 personer (74 %) och andelen företag som sysselsätter fler än 50 personer är endast 5 %. Typiskt för dessa företag som förädlar livsmedel och drycker är att de är småföretag som ligger på landsbygden och har specialiserat sig långt på vissa produkter och tjänster. Livsmedelsbranschen är av stor betydelse för livskraften på just landsbygdsområdena.

Den vanligaste branschen är tillverkning av bageriprodukter (31 % av företagen). På andra plats kommer förädling av grönsaker, bär och frukter (18 %) och på tredje plats förädling av övriga livsmedel (16 %). Till förädling av övriga livsmedel hör bl.a. tillverkning av honungs- och äggprodukter, sötsaker och halvfabrikatsprodukter.

Skärgårdshavet

Våren 2021 beslöt Sanna Marins regering att inleda Skärgårdshavsprogrammet vars syfte är att främja vattenskyddsåtgärderna i Skärgårdshavets avrinningsområde och sträva efter att få området struket från HELCOM:s hot spot-lista. Under Skärgårdshavsprogrammets första fas genomför man färdplansprojektet Skärgårdshavets hot spot (2021–2022) som administreras av NTM-centralen i Egentliga Finland. Jordbrukets färdplan för Skärgårdshavets avrinningsområde anger åtgärder som är betydande för vattenskyddet och vars finansiering eller verksamhetsmodell fortfarande är bristande. Målet med färdplanen är att främja genomförandet av vattenskyddet inom jordbruket och schemalägga de åtgärder som bedömts vara de mest betydande inom Skärgårdshavets avrinningsområde. Som en del av färdplanen bedömer man kostnaderna för genomförandet av åtgärderna och åtgärdernas effekt på näringsbelastningen på Skärgårdshavet. Tyngdpunkten ligger på fosfor som har en betydande inverkan på övergödningen. Färdplanen kompletterar och preciserar de vattenskyddsåtgärder inom jordbruket som fastställts i åtgärdsprogrammet för vatten- och havsvården.

2. De fem viktigaste temana för utvecklingen av landsbygden i Egentliga Finland

Lönsam, förnybar, smart utvecklingsorienterad, hållbar, förstärker försörjningsberedskapen

Primärproduktion

Primärproduktionen ska bedrivas på ett mångsidigt, ekonomiskt och ekologiskt hållbart sätt. Försörjningsberedskapen måste kunna tryggas också i exceptionella situationer. Landskapets jordbruks starka sida är den mångsidiga produktionen som måste upprätthållas och utvecklas. Genom att vid sidan av de stora och mest lönsamma enheterna också stöda småskalig pilotproduktion kan närmatens ställning stärkas och nya betydande möjligheter för specialisering skapas, vilket redan skett när det gäller trädgårdsproduktion på friland.

Jordbruksföretagens konkurrenskraft och förnyelse främjas med beaktande av bl.a. den europeiska gröna given, Från jord till bord-strategin och EU:s biodiversitetstrategi. Stöd beviljas också för investeringar i förnybar energi och biobränslen. Jordbruksproduktionens lönsamhet måste alltså höjas inom alla produktionsinriktningar. Bra tillvägagångssätt behöver tas i bruk på bredare front. T.ex. skördenivåerna inom åkerodlingen utvecklas tämligen långsamt i landskapet. Det behövs också ett märkbart antal generationsväxlingar så omställningen måste stödas och nyblivna företagares kompetens stärkas. Det borde kommuniceras på ett mer lockande sätt om arbete som företagare inom primärproduktion för att öka särskilt ungas intresse för utbildningar inom branschen. För företagare behövs också fortbildning samt gårds- och gruppvis rådgivning (bl.a. utbildnings-, informationsförmedlings- och samarbetsinsatser, innovationsgrupper på landsbygden och EIP-projekt, Råd, AgriHub).

Konsumenternas behov tillgodoses genom specialisering (trädgårdsproduktion på friland, bärödling, special- och medicinalväxter, växthusproduktion, mervärdesprodukter, specialdieter, ekoprodukter, gourmet-trender, alternativ i stället för import, traditionella rätter, framtidens livsmedel osv.).

Jordbrukens företagsekonomiska kompetens och arbetsgivarfärdigheter förbättras och jordbruksproducenternas/företagarnas välbefinnande ökas. Det utfärdas rekommendationer om att ta i bruk kvalitetssystem och ta del av t.ex. de möjligheter som producentorganisationerna tillhandahåller. Omsorg om även djurens välbefinnande, hälsa och biosäkerhet säkerställs. Marknadskompetensen hos jordbruk och förädlare måste utvecklas. Systemet med geografiska beteckningar borde utnyttjas mer aktivt (namnskyddsprodukter). Att inleda eller utvidga export kunde också underlättas med ett utökat samarbete mellan gårdar och företagarnätverk. Arbetet för att sänka kostnaderna inom jordbruk och husdjursskötsel och öka lönsamheten vid jordbruken måste fortsätta: kompetenshöjning / energisparande / samarbete mellan gårdar eller fler gemensamma arbetskraftsresurser / tillgång till kunnig arbetskraft / nytta av ny teknologi och digitaliseringen / användning av de mest produktiva metoderna och koncepten (med beaktande av klimatneutralitet och hållbarhetskrav) / utökad entreprenad / bolagisering / ägoreglering / mångsidigare affärsverksamhet på gårdarna.

Andelen oljeväxter och kvävefixerande växter i odlingen utökas och på så sätt tillgodoses samtidigt bl.a. konsumenternas ökande efterfrågan på proteinväxter och andelen inhemsk produktion höjs. Genom att öka mängden proteinfoder som produceras nära husdjursgårdar kan användningen av bl.a. importerad soja minskas. Genom att utfodra kor med t.ex. ryps är det också möjligt att minska metanutsläppen.

Det är viktigt att fortsätta arbetet med att främja vattenskyddet och återvinning av näringsämnen. Bra metoder är bl.a. en mångsidig odling, ekologisk odling, utveckling av växtföljden, förbättring av markens bördighet genom att förbättra markstrukturen, bättre kontroll över vattenförsörjningen på åkermark (ytform, fungerande täckdikning, avrinningsområden), mer utvecklad återvinning av näringsämnen och inriktade miljöåtgärder. Det efterlyses nya sätt och metoder som kan användas för att gynna en bättre status för jordmån och vattendrag samt stävja klimatförändringen (bl.a. hållbara produktionssätt, samarbetsåtgärder, allmännyttiga investeringar). Alla ovan nämnda åtgärder kan också användas för att förbättra Skärgårdshavets status.

Gödsel har en central roll inom utvecklingen av bioekonomin och den cirkulära ekonomin. För att kunna ersätta fossila gödselmedel måste man hitta andra potentiella näringsämnen att återvinna. Det är viktigt att hitta rätt balans mellan idkande av jordbruk och förbättring av vattendragens status. Gårdarnas självförsörjning i fråga om energi och näringsämnen samt återvinningen av näringsämnen måste utökas speciellt på husdjursgårdarna (gödselsamarbete). Att utöka andelen vall har en positiv effekt på jordmånen, så bl.a. inom mjölkboskapsskötsel vore det möjligt att ytterligare effektivisera utfodringen med vallfoder. I gårdarnas egen energiproduktion är strävan att vid sidan av solcellsenergi också utöka produktionen av biogas. Det lämpar sig bäst för husdjursgårdar, men verksamheten vid närliggande spannmålgårdar kunde också diversifieras genom att lägga vall till växtföljden med biogasanläggningars behov i åtanke.

Gödsel behöver alltså förädlas i större utsträckning med nya metoder (bl.a. användning av biogas, granulering av gödsel) för att minska näringsämnesbelastningen per gård genom att sprida näringsämnen på ett mer vidsträckt område längre bort från platser med höga koncentrationer av näringsämnen. För att kunna ta tillvara förnybar energi på ett bättre sätt krävs att gårdarna testar och tar i bruk energilagring som använder den nyaste tekniken.



Mångsidig, resurssmart, utvecklingsorienterad, ren och ansvarsfull

Livsmedelskedjan och förädling av livsmedel

I Egentliga Finlands landskapsprogram har tyngdpunkten under de senaste åren legat på tre fokusområden för s.k. smart specialisering, varav ett har varit innovativa livsmedelskedjor (de båda andra har varit blå tillväxt och modernisering av industrin samt läkemedels- och hälsoteknologi). Till dessa fokusområden hör betydande teman, som bl.a. arbete för att stävja klimatförändringen samt digitalisering. Klimatförändringen påverkar markanvändningen, jord- och skogsbruket samt vattendragen och via det bl.a. livsmedelsproduktionen. Det innovativa arbete som hänför sig till smart specialisering ska främja ekologiska alternativ under produkternas och tjänsternas livscykel allt från primärproduktion till konsumtion och återvinningsbarhet. Ett annat genomgående tema är den snabba teknologiska utvecklingen och digitaliseringen. Tillväxtmöjligheterna grundar sig långt på de möjligheter som hög teknologi ger och på kompetens. Det behövs investeringar i kunnande och produktutveckling och i strävan efter tillväxt också på den internationella marknaden.

I Egentliga Finland har livsmedlen en koppling till såväl den gröna som den blå bioekonomin. Den gröna bioekonomin omfattar råvaror från landskapets åkrar och skogar och de produkter som tillverkas av dem. Den blå bioekonomin täcker såväl vattenbruk, vatten- och fiskerihushållning som resurseffektiva livsmedel producerade i ett slutet system. Fiskerihushållningen har en betydande roll inom Egentliga Finlands livsmedelskedja.

Att utveckla livsmedelskedjan och modernisera hela livsmedelssystemet är av central betydelse också i arbetet med att uppnå klimatmålen. En lösning är det lokala. Livsmedel som producerats nära konsumenten och distribueras smidigt har en betydande roll i det framtida livsmedelssystemet. Det lönar sig också att fortsätta utvecklingen av ett nytt innovativt livsmedelssystem och livsmedelskedjor utgående från landskapets behov, men samtidigt behövs också landskapsöverskridande samarbets- och forskningsnätverk samt ett brett samarbete inom marknadsföring såväl på den inhemska marknaden som inom exportsatsningar. Ställningen som Finlands livsmedelsbod grundar sig på att landets ledande livsmedelsproducenter och -förädlare finns i landskapet. Den starka positionen inom primärproduktionen och förädlingen i kombination med kompetensen vid regionens högskolor och yrkesläroanstalter utgör med tanke på framtiden en mycket betydande möjlighet för utvecklingen av regionen.

Samarbetet mellan livsmedel och turism utökas genom att som tema för utvecklingen av matturism lyfta upp genomskinlighet och kvalitet samt t.ex. utveckling av matsouvenirer. I arbetet med Egentliga Finlands färdkarta för turism 2.0. är matturism ett genomgående och centralt tema. Utöver den ska också Finlands strategi för matturism 2020–2028 beaktas. Företagssamarbetet och samarbetsnätverken ska utvidgas med nya verksamhetskoncept. Samarbetet mellan företag i livsmedelskedjan och forskningsinstitut bör också intensifieras.

För förädlingsföretag i Egentliga Finlands livsmedelskedja förbättras konkurrenskraften, företagens (också småföretags!) förutsättningar för export höjs och nya potentiella exportprodukter utvecklas. Det bör också fästas uppmärksamhet vid att säkra och certifiera kvaliteten på produkterna, förstå konsumentbeteendet och förbättra marknadsföringskompetensen.

Största delen av företagen inom livsmedelsbranschen är mikroföretag, så företagarnas kompetens behöver höjas och företagarna ska erbjudas såväl grundläggande som mer djupgående information i frågor som gäller livsmedelskedjan (bl.a. kvalitetssystem, namnskyddsprodukter). Branschen får nya företagare t.ex. via utvecklandet av artisanmat.

Hela livsmedelssystemet utvecklas i en mer hälsosam och hållbar riktning (med beaktande av också försörjningsberedskapen samt ekonomiska, ekologiska, hälsorelaterade, sociala och kulturella aspekter). Alla aktörer i Egentliga Finlands livsmedelssystem borde i sin egen verksamhet beakta kraven på en hållbar livsmedelssäkerhet.

FÖRÄDLANDE LIVSMEDELSFÖRETAG ENLIGT BRANSCH 2020

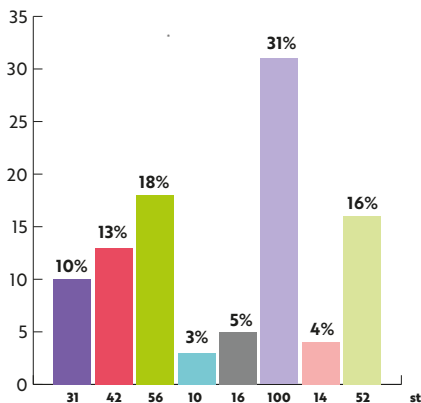
Egentliga Finland

ANTAL 321 ST, EKOLOGISK 50 ST

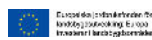
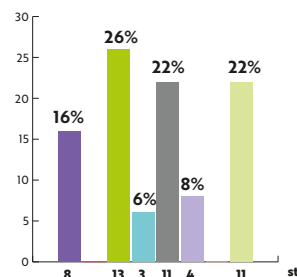
Bransch

- Slakt och köttförädling
- Fiskförädling
- Förädling av grönsaker, bär och frukter
- Vidare förädling av mjölk
- Förädling av spannmålsprodukter
- Bageriverksamhet
- Tillverkning av drycker
- Förädling av övriga livsmedel

Antal (%)



Ekologisk (%)



Källa: Äkta smak företagsstatistik 2020, förädlade livsmedelsföretag enligt verksamhetsställen. www.aektasmak.fi

FÖRÄDLANDE LIVSMEDELSFÖRETAG ENLIGT STORLEK 2020

Egentliga Finland

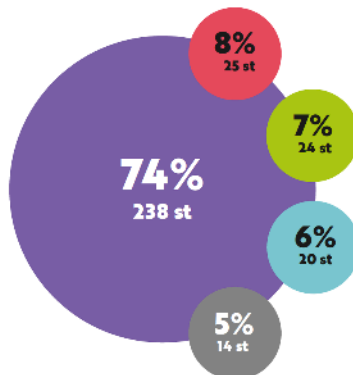
ANTAL 321 ST, EKOLOGISK 50 ST



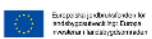
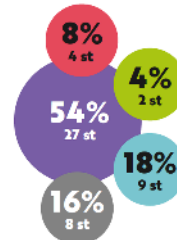
Personalens storlek

- < 5
- 5-9
- 10-19
- 20-49
- > 50

Antal



Ekologisk



Källa: Äkta smak företagsstatistik 2020, förädlade livsmedelsföretag enligt verksamhetsställen. www.aektasmak.fi

Hållbar, personlig, naturlig, full av upplevelser, året runt

Landsbygds- och skärgårdsturism

Ansvarsfull turism har blivit ett aktuellt tema särskilt till följd av den globala pandemin. Personlig turism och små grupper ökar i popularitet och intresset för att uppleva något lokalt ökar. I det systematiska arbetet med att främja turismen i Egentliga Finland ligger huvudvikten på att utveckla en landsbygds-, skärgårds-, natur- och kulturturism samt matturism som är ansvarsfull, växer på ett hållbart sätt och finns tillgänglig året runt.

Turistföretag på landsbygden och i skärgården får stöd för att utveckla produkter och tjänster och sitt kunnande. Ytterligare utveckling behövs också för att göra vår region mer känd och turistutbudet mer synligt.

Landsbygdens/skärgårdsområdets turistnäring och turisttjänster utvecklas genom att förstärka aktörsnätverken och utveckla högklassiga natur- och matturisttjänster eller programtjänster som uppfyller hållbarhetskriterierna. Turisterna vill ha oförglömliga upplevelser så produktutvecklingsarbetet ska också ta sig an dessa utmaningar. Digitaliseringen som hela tiden utvecklas ger också många nya möjligheter att utveckla turistbranschen.

Landsbygdsprogrammets möjligheter sträcker sig inte helt överallt så det behövs åtgärder som finansieras via andra finansieringsinstrument t.ex. för att förbättra tillgängligheten. I vår region kan man ta sig fram med flera olika färdmedel: bil, båt, motorcykel, cykel osv. Egentliga Finland har en vidsträckt skärgård, många fritidsinvånare samt en turism i tillväxt som alla också sätter sina krav på trafiksystemets funktion och utveckling. I takt med att fritidsbosättningen har vuxit har också trafikmängderna på skärgårdsvägarna, landsvägsfärjorna och förbindelsefartygen ökat. Behovet av ökad kapacitet i rusningstider, skärgårdstrafikens ökande kostnader och den allt krympande tillgängliga finansieringen är en svårlöst ekvation som kräver nya sätt att tänka och lösa saker på. Vid sidan av den stadigvarande bosättningen och fritidsbosättningen är även skärgårdens turistnäring kraftigt beroende av servicenivån hos de förbindelser som färje- och förbindelsefartygstrafiken erbjuder.



För ett gott liv på landsbygden, mångsidigt

Företagande

Målet är att den nyaste forskningen, teknologin, digilösningarna och innovationerna ska tas i bruk snabbare inom jordbruk och husdjursskötsel, vidareförädling och också all annan företagsverksamhet på landsbygden. Affärsverksamhet som hänför sig till bioekonomi öppnar nya möjligheter under de närmaste åren. Nya innovationer och möjligheter som hänför sig till bioekonomi bör också utnyttjas i arbetet med att förnya och utveckla företagsverksamheten på landsbygden. I strävan efter tillväxt och höjning av kompetens har starka landskapsöverskridande samarbetsnätverk en viktig roll (också Råd, AgriHub).

Centrala åtgärder som stöds är investerings- och utvecklingsprojekt som skapar ny affärsverksamhet och tillväxt, främjande av internationalisering och digitalisering samt upprätthållande och utveckling av arbetskraftens kompetens inför ny tillväxt. "Företagsplattformar" utvecklas, där den nyaste forskningen och högskolekompetensen utnyttjas för att innovera affärsverksamhet med helt ny tillväxt- och internationaliseringspotential (t.ex. klustren för cirkulär ekonomi i Åbo- och Saloregionerna).

Inom vidareförädling av trä bör stor tillväxt eftersträvas för när det gäller att utnyttja skogsreserven har utvecklingsarbetets fokus i huvudsak legat på att främja skogsskötsel och användning av trä för att utvinna energi. Små företag uppmuntras att utöka vidareförädlingen av trä och utveckla nya, innovativa produkter. Skogarna erbjuder också många andra möjligheter och utnyttjandet av dessa kan stödas (bär, svamp, vilt m.fl. naturprodukter samt rekreationsbruk). Samtidigt ska prioriteringarna i det regionala skogsprogrammet beaktas.

Affärsverksamhet som grundar sig på cirkulär ekonomi uppstår i allt högre grad inom just små företag. Optimala flerbranschlösningar söks genom att förena jordbruk, differentierad och förnybar energiproduktion samt återvinning av näringsämnen (bl.a. agroekologiska symbioser). Också den övriga cirkulära ekonomin utvecklas mångsidigt (biomassor och biprodukter från jordbruket och industrin, såsom gödsel, växtdelar, trä, metall, textilfibrer, plast, styrox osv.).

I takt med att antalet jordbruk fortsätter att minska måste verksamhetsbetingelserna för annan näringsverksamhet och företagande på landsbygden förstärkas och samarbetet mellan små företag utökas (affärskompetens, produktionsutrustning, användning av arbetskraft, marknadsföring osv.).

Utveckling och ibrukttagande av miljövänliga verksamhetsmodeller stöds (beaktas bl.a. miljöns tillstånd och hållbara produktionssätt, energisparande, klimatneutralitet, återvinning, distansarbete, trafiklösningar, självförsörjning, ideologin om närproducerat, biodiversitet, smart utnyttjande av den lokala kulturen och naturen osv.). Även miljöbaserat företagande (bl.a. wellness-branschen, naturrelaterade tjänster för välbefinnande) erbjuder nya möjligheter till företagsverksamhet på landsbygden.

NTM-centralen har en betydande roll i utvecklingen av en mångsidig företagsverksamhet på landsbygden och byggandet av företagsnätverk (t.ex. metallindustrin och underleveransnätverk, bioekonomi och cirkulär ekonomi, turism, livsmedelskedjan). Även LEADER-grupperna har en mycket viktig uppgift att för sin del komplettera detta arbete. Under den nya programperioden 2023–2027 kommer aktionsgrupperna även att få nya verktyg så framöver



kommer det att vara möjligt att i form av LEADER-finansiering bevilja företagsstöd för inledande av företagsverksamhet, försök och utveckling till mikroföretagare (under 5 årsverken) som inleder företagsverksamhet och/eller gör försök antingen på del- eller heltid. Företagsstöd som beviljas via NTM-centralen riktar sig till något större aktörers investerings- och utvecklingsbehov, dvs. mikroföretag och små företag som idkar företagsverksamhet på heltid (även medelstora företag när det gäller förädling av jordbruksprodukter) och som sysselsätter åtminstone 1 årsverke.

Som stöd för mångsidigt utvecklande kan också utnyttjas de möjligheter som strukturfonderna erbjuder samt nationellt finansierade tjänster (t.ex. för stöd vid internationalisering finns det omfattande nätverket Team Finland med sina olika stödformer).

I Egentliga Finland har små företags investeringar på landsbygden kunnat stödas med i huvudsak medel från landsbygdsfonden, eftersom landskapets snävt tilltagna medel för regionutveckling har riktats till andra objekt. Volymen på den företagsfinansiering som beviljades via landsbygdsprogrammet under perioden 2014–2020 har varit i genomsnitt 4,5 M€/år. Denna summa har bidragit till uppkomsten av ca hundra nya arbetstillfällen per år. Under flera år har efterfrågan på företagsstöd ändå överskridit de finansieringsresurser som stått till NTM-centralens förfogande och därför har det tyvärr getts avslag på en stor del av ansökningarna om företagsstöd. Projekt- och företagsstöden är vid sidan av jordbruksstöden mycket viktiga för mångsidigt utvecklande av landsbygden. Hur stöden inriktas måste därför betraktas som en större helhet. Det omfattande arbetet med att utveckla näringarna måste alltså fortsätta målmedvetet med beaktande av det stöd som projekten erbjuder företagarna samt rätt prioritering av stöden till små företag (t.ex. hela livsmedelskedjan, bioekonomi och cirkulär ekonomi, metall- och teknologibranschen, turism osv.). I spetsen för utvecklingsarbetet bör finnas bl.a. kompetens, samarbete och nätverkande, hållbara produktionsmetoder, allt smartare teknologi, energieffektivitet och nya innovationer. Utöver inverkan på antalet arbetstillfällen ses effekten också i bättre förutsättningar att hålla landsbygden som en vital och attraktiv plats att bo på. Denna utveckling stöds också under temat Smarta byar och med projekt som passar under det (även allmännyttiga investeringar).

Goda erfarenheter har fåtts av att utveckla kompetens med samarbets- och informationsförmedlingsprojekt och företagarnas intresse för samarbete har ökat. För att utvecklas behöver företagare emellertid ständigt ny kunskap så det finns alltså ett stort behov av utbildning och ny information, liksom ökat samarbete och utvidgning av nätverk över landskapsgränserna. För att kunna genomföra kompetensutvecklingsprojekt med goda resultat behövs ett gott samarbete mellan läroanstalter och forskningsinstitut, rådgivningsorganisationer och andra sakkunnigorganisationer.

Bo och leva gott på landsbygden

Egentliga Finlands landsbygd är ett attraktivt ställe att bo på och de starka samhällena bör bibehållas. Utvecklingsåtgärder på bynivå är i huvudsak Leader-aktörernas starka sida. I fråga om invånare och boendemiljön på landsbygden ska NTM-centralen ändå ha sin egen roll när det gäller utvecklingsåtgärder som sträcker sig utanför den lokala nivån. Av dem har redan nämnts bredbandsinvesteringar som omfattas av NTM-centralens finansiering. Boende på landsbygden kan också ha kopplingar till andra projekt som lämpar sig för NTM-centralens finansiering i anslutning till temat Smarta byar, distansarbete, landsbygdsturism och dylikt samt vissa projekt eller allmännyttiga investeringar i anslutning till stävjande av klimatförändringen, hållbar skötsel av naturresurserna eller främjande av den biologiska mångfalden. NTM-centralen finansierar i regel ändå inte infraprojekt (med undantag för bredbandsprojekt), som t.ex. byggande som gäller vägnätet eller vatten- och avloppstjänster.



3. Samordning av de EU-delfinansierade nationella programmen och arbetsfördelningen i regionen

En samordning regionalt och av de olika finansieringsprogrammen pågår kontinuerligt och den nya planen har utformats i samarbete med Egentliga Finlands förbund och särskilt landskapets samarbetsgrupps sekretariat, landskapets samarbetsgrupps landsbygdssektion, arbetsgrupper som bereder den regionala utvecklingsplanen, ansvarsområdena vid NTM-centralen i Egentliga Finland samt vid olika möten där bl.a. följande medverkat: NTM-centralens landsbygdstjänster och jordbruksenhet, arbetslivs- och företagartjänster, Central-Baltic-programmet, fiskerienheten, LEADER-grupperna och de ekonomiska regionernas utvecklingscentraler. När det gäller andra finansieringsåtgärder har också Interact Office Turku (keep.eu) varit med som källa till ytterligare information. Sammanjämkning av den finansiering som beviljas av olika offentliga finansiärer görs för projekt- och företagsstödsfinansieringens del vid landskapets samarbetsgrupps regelbundna möten med två veckors mellanrum. På mötena går landskapets olika finansierande myndigheter genom alla anhängiga ansökningar samt de projekt som valts ut för finansiering (både EU-finansierade och nationellt finansierade projekt- och företagsstöd). På så sätt kan det konstateras att stödansökan behandlas av rätt myndighet och omfattas av ett lämpligt finansieringsprogram. Samtidigt säkerställs att sökanden inte beviljas överlappande stöd för samma ändamål. Ytterligare åtgärder vidtas för att utveckla informationen mellan finansiärerna.

4. Verkställande av genomgående teman

På vilket sätt kan regionala åtgärder främja kompetensen?

Med projekt som utvecklar näringarna (informationsförmedling och utbildning samt samarbetsprojekt) stöds företagarnas kunnande. Företagarna får mer kunskap om bl.a. lönsam affärsverksamhet, ny teknologi, smarta lösningar, klimat- och miljöhållbarhet, klimatneutralitet, cirkulär ekonomi, energisparande och nyttan av samarbete osv. Företagarna drar nytta av den nätverksbaserade verksamheten samt lär sig nya tillvägagångssätt av varandra. Samtidigt kan ny försökskultur introduceras som hjälp för en större grupp företag och även på så sätt sporra till samarbete (innovationsgrupper på landsbygden kan också vara med som stöd). Samarbetet mellan regionens högskolor och läroanstalter utökas så att det går snabbare att börja tillämpa ny forskning och omvandla innovationer till produkter.

På vilket sätt kan regionala åtgärder främja digitaliseringen?

Främjande och vidareförmedling av innovationer i jordbruket och på landsbygdsområden? Med utvecklingsprojekt ges företagare och andra aktörer i regionen hjälp med att hitta och tillämpa metoder som passar deras behov, den nyaste teknologin och innovationer samt mer effektiva och ekonomiska arbetssätt (smart jordbruk, miljöteknologi, smarta byar, digitala plattformar). En utvidgning av bredbandsnätverket på landsbygden kan stödjas som allmännyttiga investeringar. Investeringsstöd kan användas för att hjälpa företagare modernisera sin verksamhet och ta i bruk nya produktionsmedel samt allt smartare och mer utvecklad teknologi.

På vilket sätt kan regionala åtgärder främja arbetet med att uppnå de gemensamma miljö- och klimatmålen?

Med utvecklingsprojekt utökas kunskapen om miljö- och klimatfrågor hos invånare, jordbruksföretagare och andra företagare (informationsförmedlings-, utbildnings- och samarbetsåtgärder) och med allmännyttiga investeringar påverkas stävandet av klimatförändringen och anpassningen till klimatförändringen, hållbar skötsel av naturresurserna samt främjande av den biologiska mångfalden. I utvecklingsarbetet kommer det fram olika teman, som närmat och korta livsmedelskedjor, närdistributionsställen, hållbar turism och mobilitet. När företagsstöd beviljas, gynnas projekt som står för hållbar utveckling och har en stor genomslagskraft (utveckling av bioekonomi, investeringar i utökad användning av förnybar energi och produktion av biobränslen, energi- och näringsämneseffektiva processer). Hållbar utveckling beaktas också när stöd/strukturstöd beviljas till jordbruket. En mångsidig produktionsstruktur främjar också omsorgen om den biologiska mångfalden. De åtgärder som ingår i Skärgårdshavsprogrammets färdplan för vattenskydd inom jordbruket främjas. När det gäller genomförandet av Skärgårdshavsprogrammet har främjande av genomförandet av åtgärderna i CAP-planen och inriktningen av åtgärderna en central roll med tanke på jordbruket. Vidare främjas verkställande av åtgärder som står utanför CAP-planen genom att aktivera intressentgrupper med genomförande av åtgärder och utvidgad projektverksamhet i regionen.

På vilket sätt är stöd till investerings- och utvecklingsprojekt till hjälp i anpassningen till klimatförändringen eller återvinningen av näringsämnen i regionen?

Företag och andra aktörer i regionen får stöd och hjälp med att hitta och ta i bruk nya, energi- och resurseffektiva metoder eller progressiv teknologi som kan vara till hjälp för att företagsverksamheten ska uppfylla kraven på hållbar utveckling på ett bättre sätt. Det vore viktigt att hitta bl.a. sådana metoder att hantera gödsel på som gör det mer effektivt och ekonomiskt att återvinna näringsämnen och möjligt att transportera näringsämnena allt längre bort från de ställen dit husdjursskötsel har koncentrerats. Också annan företagsverksamhet inom bioekonomi och cirkulär ekonomi ska prioriteras enligt den gynnsamma effekten i fråga om miljö, klimat och cirkulär ekonomi. Dessa ovan nämnda strävanden kan understödjas med investeringsstöd (även allmännyttiga investeringar) och när stöd beviljas kan energi- och resurseffektiva metoder och tekniker gynnas.

På vilket sätt är stödet till utvecklingsprojekt till hjälp i främjande av den biologiska mångfalden?

Jordbrukare och företagare görs mer medvetna om vikten av att ta hänsyn till den biologiska mångfalden och välja lämpliga tillvägagångssätt. Jordbrukare uppmuntras att ta i bruk nya odlingsmetoder och växter. Växtföljden görs effektivare och mångsidigare. Särskilt inom grönsaksodling är strävan att odlingsmiljön ska vara mer mångsidig och ha ett större växttäcke. Det går att använda sig av bl.a. fånggrödor, bandsamodling och samplanteringsväxter. När det gäller bekämpningen av skadegörare blir användningen av kemiska medel allt mer begränsad så det lönar sig att försöka utvidga det ekologiska växtskyddet och samtidigt ta hand om pollinerare. Mervärde kan eftersträvas t.ex. genom att låta djuren beta i naturen vilket både gagnar naturmiljön och är till glädje för många människor. Samtidigt kan producenten få ekonomisk nytta t.ex. genom det högre priset på kött från djur som fått beta på ängar. Främjandet av den biologiska mångfalden kan påskyndas genom olika slags utvecklingsprojekt och allmännyttiga investeringar som också genomförs av byar, utvecklingsorganisationer och organisationer.

5. Beskrivning av den regionala beredningen av planen

Det riksomfattande programmet för utveckling av landsbygden ger under den nya programperioden många olika möjligheter för att fortsätta arbetet med att utveckla landsbygden. Olika åtgärdsförslag och rekommendationer som på EU-nivå getts för centrala utvecklingsinsatser har presenterats bl.a. i den europeiska gröna given, Från jord till bord-strategin och EU:s biodiversitetstrategi och det har ställts upp viktiga mål i EU:s landsbygdsvision på lång sikt. För att skärpa det regionala utvecklingsarbetet och få en bättre effekt är det ändå nödvändigt att komprimera de viktigaste temana och målen för utvecklingsarbetet i landskapet. I detta sammanhang bör hänsyn också tas till olika regionala strategier för bl.a. skogarna, turismen, bioekonomin, klimatet och miljön.

Den mer officiella inledningen av arbetet med att bereda landsbygdsutvecklingsplanen för den nya perioden gick av stapeln i januari 2020 i Egentliga Finland. Då behandlade landsbygdssektionen bl.a. de nyaste utvecklingsåtgärderna i Egentliga Finlands livsmedelskedja samt utvecklingstrender inom strukturstöden till jordbruket. Efter det fortsatte arbetet med att något mer omfattande fundera på beredningen av också den kommande programperioden samt möjligheten att sammansätta t.ex. arbets- eller planeringsgrupper. Efter diskussionerna fattades beslut om att påbörja beredningen av den kommande perioden med en modell som omfattade fem arbetsgrupper (grupper/ansvarig organisation: 1) Primärproduktion/MTK, 2) Livsmedelskedjan/TY-Brahea, 3) Trä- och bioenergi samt skogar /ProAgria Västra Finland, 4) Landsbygdsföretagande/Yrityssalo samt 5) Gott att bo på landsbygden/Egentliga Finlands byar). På sektionens möte i juni samma år gick man redan genom sammanställningar av de fem arbetsgruppernas sammandrag, dvs. olika behov och förslag gällande beredningen av Egentliga Finlands regionala plan för utveckling av landsbygden inför den nya perioden.

I juni 2020 inleddes undersökningen Maaseutuluotain (Landsbygdssonden) i Egentliga Finland. I den ingick en landsbygdsbarometer som identifierar landsbygdsutvecklingsobjekt och gör landsbygden mer känd. Undersökningen utfördes av region- och kommunforskningscentret Spatia vid Östra Finlands universitet. Arbetet tillgodosåg såväl NTM-centralens som de i landskapet verksamma Leader-gruppernas behov. Leader Ykkösakseli skaffade lämplig finansiering för genomförandet av undersökningen. Verksamheten enligt undersökningen startade hösten 2020. Utöver en statistikbaserad granskning gjordes också en enkät som riktade sig till olika slags aktörer på landsbygden i Egentliga Finland. Enligt undersökningen är de viktigaste utvecklingsobjekten för landsbygden i Egentliga Finland bl.a. främjande av platsberoende kunskapsintensivt arbete, bättre tillgång till arbetskraft, utveckling av vidareförädlingen av livsmedel, bättre tillgång till närmät, bättre vattenstatus, främjande av produktionen av differentierad energi och lösningar som bygger på förnybar energi samt bättre tillgänglighet på landsbygden och trygghet av basservicen.



Den regionala landsbygdsutvecklingsplanen har uppstått i gott samarbete mellan NTM-centralen i Egentliga Finland, landsbygdssektionen, arbetsgrupperna, landskapsförbundet och andra regionala samarbetspartner samt med insatser av flera projekt som verkar i landskapet. Under beredningen har landsbygdssektionen på flera möten behandlat särskilt de strategiska riktlinjerna för landsbygdsutvecklingsåtgärderna under den kommande perioden samt sammanställt en SWOT-analys. Beredningsarbetet har kompletterats av webinarier Smart landsbygd i Egentliga Finland som arrangerades 16.2.2021. Vidare har NTM-centralen i Egentliga Finland 31.3.2021 hållit en egen intern planeringsworkshop för experter från olika enheter och ansvarsområden med fokus på den regionala landsbygdsutvecklingsplanen och utarbetandet av SWOT-analysen. Arbetet med att sammanställa planen fortsatte under våren 2021 och preciserades ytterligare fram till slutet av sommaren 2022, då den finslipades att bättre motsvara den CAP-plan för åren 2023–2027 som JSM hade överlämnat till EU-kommissionen och som kommissionen sedermera godkänt.

6. Källor

Maakunnan tila, syksy 2020 / Egentliga Finlands förbund
Varsinais-Suomen alueellinen selviytymissuunnitelma / Egentliga Finlands förbund
Maaseutuluotain-raportti, Östra Finlands universitet /Spatiaivs-lähiruoka.fi / Åbo universitet
Brahea-keskus

Bilder från:

Landsbygd.fi:

<https://www.landsbygd.fi/>

Egentliga Finlands undersökning Maaseutuluotain (Landsbygdssonden):

https://www.haloomaaseutu.fi/wp-content/uploads/Raportti_VS_Maaseutuluotain_FINAL.pdf

Äkta smak företagsstatistik:

<https://aitojamakuja.fi/wp-content/uploads/2020/12/Foradlande-livsmedelsforetag-Egentliga-Finland.pdf>

7. Bilagor

BILAGA 1-NTM-CENTRALEN I EGENTLIGA FINLAND-Finansieringstabell 23.09.2022

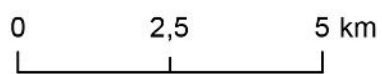
BILAGA 2-NTM-CENTRALEN I EGENTLIGA FINLAND-Icke-stödberättigande område i Åboregionen 23.09.2022

BILAGA 3-NTM-CENTRALEN I EGENTLIGA FINLAND-Icke-stödberättigande område i Saloregionen 23.09.2022

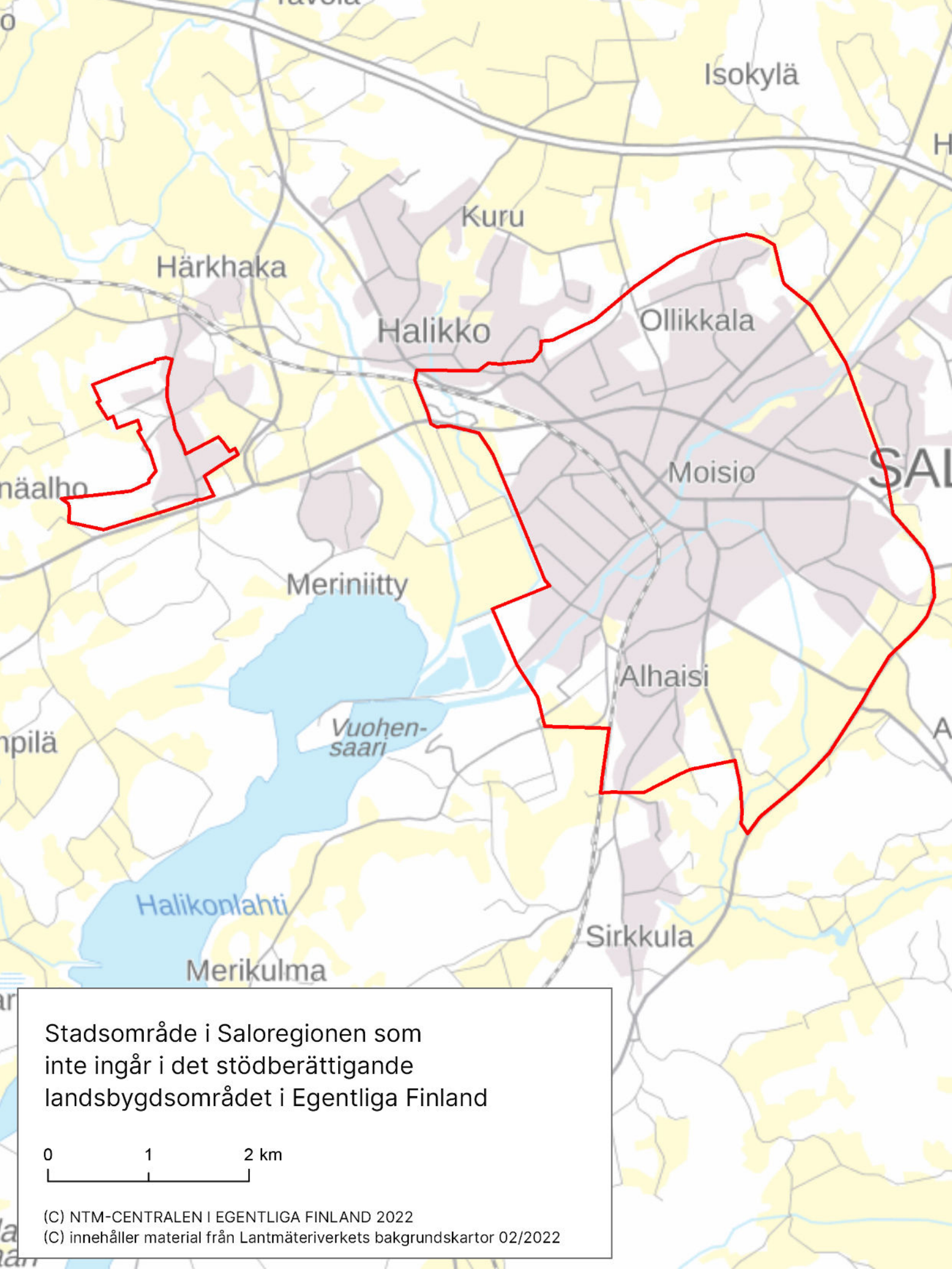
Bilaga 1. Stöd som beviljas på regional nivå	Total finansiering för CAP-planen i hela landet	NTM-centralens mål för antal projekt (st.)						Sammanlagd bruttokostnad för NTM-centralens projekt (€)					
		Prognos för Egentliga Finland						2023	2024	2025	2026	2027	Totalt
(EU+staten) (€)	2023	2024	2025	2026	2027	totalt							
Bredbandsinvesteringar på landsbygden (art. 68)	53 000 000	5	5	5	3	2	20	1 135 714	1 135 714	1 135 714	681 429	454 286	4 542 857
Investeringar (art. 73)													
Allmännyttiga investeringar för stävjande av klimatförändringen och anpassning till klimatförändringen	6 000 000	2	3	2	1	1	9	171 429	257 143	171 429	85 714	85 714	771 429
Allmännyttiga investeringar för hållbar skötsel av naturresurserna	7 875 000	2	2	2	2	2	10	225 000	225 000	225 000	225 000	225 000	1 125 000
Allmännyttiga investeringar för främjande av den biologiska mångfalden	7 875 000	2	2	2	2	2	10	225 000	225 000	225 000	225 000	225 000	1 125 000
Investeringar i utveckling av landsbygdens verksamhetsmiljö	20 000 000	1	1	1	1	1	5	514 286	514 286	514 286	514 286	514 286	2 571 429
Investeringar i förnybar energi och biobränslen	15 000 000	15	15	12	12	12	66	1 363 636	1 363 636	1 090 909	1 090 909	1 090 909	6 000 000
Investeringar i förädling och saluföring av jordbruks- och naturprodukter	58 500 000	18	20	22	22	18	100	4 212 000	4 680 000	5 148 000	5 148 000	4 212 000	23 400 000
Mikro- och småföretags samt flerbranschgårdars investeringar	152 000 000	40	40	40	50	50	220	13 818 182	13 818 182	13 818 182	17 272 727	17 272 727	76 000 000
Investeringar i utveckling av gårdarnas konkurrenskraft och modernisering av gårdarna: Investeringar i byggnader för husdjurskötsel: Mjölkboskaps- och nötkreaturskötsel, svinhushållning, får- och getskötsel, hästskötsel													
Investeringar i utveckling av gårdarnas konkurrenskraft och modernisering av gårdarna: Andra investeringar i byggnader för husdjurskötsel: fjäderfåhushållning för köttproduktion, biodling, växthusproduktion, torkanläggningar, produktionslager och maskinhallar, iordningställande av jordbruksprodukter för försäljning, investeringar som främjar arbetsmiljön och produktionshygien	365 000 000	100	100	100	100	100	500	31 285 714	31 285 714	31 285 714	31 285 714	31 285 714	156 428 571
Energiinvesteringar på gårdar	68 000 000	150	150	100	100	100	600	6 375 000	6 375 000	4 250 000	4 250 000	4 250 000	25 500 000
Energiinvesteringar på gårdar, biogas													
Investeringar som främjar miljöns tillstånd och ett hållbart produktionssätt på gårdar: Investeringar som gäller behandling och användning av gödsel	8 000 000	30	30	30	30	30	150	685 714	685 714	685 714	685 714	685 714	3 428 571
Investeringar som främjar miljöns tillstånd och ett hållbart produktionssätt på gårdar: Investeringar som främjar vattenförsörjning och hållbart nyttjande av naturresurser	40 000 000	100	100	100	100	100	500	3 428 571	3 428 571	3 428 571	3 428 571	3 428 571	17 142 857
Investeringar som förbättrar djurens välbefinnande och biosäkerhet	22 000 000	30	30	30	30	30	150	3 142 857	3 142 857	3 142 857	3 142 857	3 142 857	15 714 286
Unga jordbrukares etablering och inledning av företagsverksamhet på landsbygden (art. 75)													
Nyetableringsstöd till unga jordbrukare, högre	53 000 000	30	40	40	40	40	190	1 050 000	1 400 000	1 400 000	1 400 000	1 400 000	6 650 000
Nyetableringsstöd till unga jordbrukare, lägre		5	5	5	5	5	25	75 000	75 000	75 000	75 000	75 000	375 000
Inledning av företagsverksamhet på landsbygden	2 000 000	3	4	4	4	3	18	30 000	40 000	40 000	40 000	30 000	180 000
Samarbete (art. 77)													
Samarbetsåtgärder för utveckling av gårdarnas konkurrenskraft och modernisering av gårdarna	16 000 000	4	4	4	3	2	17	705 882	705 882	705 882	529 412	352 941	3 000 000
Samarbetsåtgärder för främjande av kvalitetssystem och producentorganisationer	5 000 000	3	3	3	2	1	12	69 444	69 444	69 444	46 296	23 148	277 778
Samarbetsåtgärder för stävjande av klimatförändringen och anpassning till klimatförändringen	18 000 000	6	6	5	4	3	24	450 000	450 000	375 000	300 000	225 000	1 800 000
Samarbetsåtgärder för hållbar skötsel av naturresurserna	18 000 000	8	7	6	5	4	30	480 000	420 000	360 000	300 000	240 000	1 800 000
Samarbetsåtgärder för främjande av unga jordbrukare och företagsverksamhet	25 000 000	5	5	5	4	3	22	639 205	639 205	639 205	511 364	383 523	2 812 500
Samarbetsåtgärder för utveckling av den socioekonomiska strukturen	20 000 000	5	4	4	4	3	20	444 444	355 556	355 556	355 556	266 667	1 777 778
Smarta byar- samarbetsprojekt	10 000 000	5	5	5	5	3	23	217 391	217 391	217 391	217 391	130 435	1 000 000
EIP	20 000 000	4	5	5	5	3	22	323 232	404 040	404 040	404 040	242 424	1 777 778
Utbildning (art. 78)	35 000 000	5	6	6	5	3	25	787 500	787 500	787 500	787 500	787 500	3 937 500
Informationsförmedling (art. 78)	35 000 000	12	12	12	8	6	50	787 500	787 500	787 500	787 500	787 500	3 937 500
Utveckling av företag på landsbygden (art. 78)	12 500 000	9	9	9	9	9	45	450 000	450 000	450 000	450 000	450 000	2 250 000
Totalt	1 092 750 000												365 325 834



Stadsområde i Åboregionen som inte ingår i det stödberättigande landsbygdsområdet i Egentliga Finland



(C) NTM-CENTRALEN I EGENTLIGA FINLAND 2022
(C) innehåller material från Lantmäteriverkets bakgrundskartor 04/2022



Stadsområde i Saloregionen som inte ingår i det stödberättigande landsbygdsområdet i Egentliga Finland

0 1 2 km

(C) NTM-CENTRALEN | EGENTLIGA FINLAND 2022
(C) innehåller material från Lantmäteriverkets bakgrundskartor 02/2022