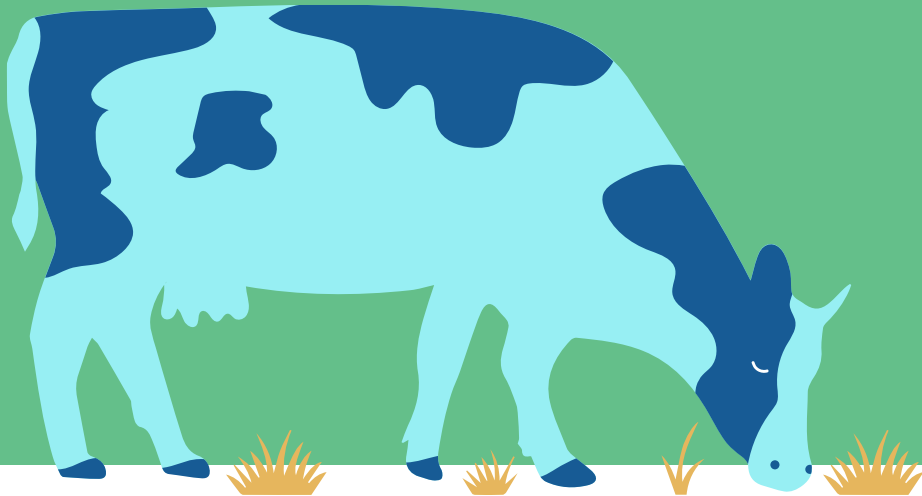




Icke produktiv investering, anläggande av våtmarker

Dennis Jakobsson, NTM-centralen



Stödobjekt:

- 1) **våtmark**
- 2) **fåra i två nivåer**
- 3) **omvandling av torvåkrar till våtmark eller områden som påminner om kärr.**



Målsättning:

1. Främjande av vattenskyddet
2. Främjande av biologiska mångfalden
3. Minskning av växthusgasutsläppen

Vanligtvis en blandning av dessa = en flereffekts våtmark

Objekt som stöds

Stöd för icke-produktiva investeringar kan beviljas för:

- 1) **våtmark**, ett område som varaktigt är delvis täckt av vatten och som binder fasta partiklar och näringsämnen, fungerar som livsmiljö för organismer eller gör odlingslandskapet mångsidigare
- 2) **fåra i två nivåer**, ett dike eller ett strömmande vattendrag där lågvattenfåran kantas av en översvämningssplatta som anlagts på den ena eller båda sidorna
- 3) **omvandling av torvåkrar till våtmark eller områden som påminner om kärr**. Med torvmark avses jordbruksmark där halten av organiskt material i bearbetningsskiktet är minst 40 procent.

Investeringsstöd kan **inte** beviljas för:

Stöd för icke-produktiva investeringar beviljas inte för projekt där huvudsyftet är att:

- behandla vattendragsbelastning som kommer från andra områden än åkerområden
- bygga en bevattningsbassäng eller skapa en sjö eller en damm
- genomföra en i 13 § 2 mom. i lagen om strukturstöd till jordbruket (1476/2007) avsedd gemensam dikningsinvestering.

Icke produktiv investering, Anläggande 1/2

- Våtmarker ska anläggas på naturligt lämpliga platser:
 - åkrar eller åkerkanter
 - skogsmarker eller impediment
- Våtmark ska anläggas om det är möjligt genom uppdämning.
- får dock inte medföra väsentlig olägenhet:
 - för dräneringen av åkrar som odlas utanför våtmarksområdet
 - för vattentillgången på det nedanförliggande området eller för annan markanvändning
- Våtmarken ska anläggas så att ett vattenområde som sedimenterar fasta partiklar kan tömmas på det slam som samlats där.

Icke produktiv investering, Anläggande 2/2

- Ett våtmarksprojekt kan också förenas med sedimentering av fosfor med olika kemiska ämnen.
- Våtmark ska anläggas om det är möjligt genom uppdämning
- I ett våtmarksprojekt som gäller torvåkrar ska objektets vattenhushållning ändras så att grundvattennivån permanent stiger till en nivå som effektivt förhindrar nedbrytningen av torv.

Icke produktiva investeringar krav 1/2, arealkrav

- ska anläggas på naturligt lämpliga platser på åkrar, åkerkanter, skogsmarker eller impediment där över 10 % av våtmarkens eller översvämningens ovanföriggande avrinningsområde utgörs av åker.
- Arealen på våtmarken ska utgöra minst 1 % av det ovanföriggande avrinningsområdets areal.
- Minimiareal: 0,3 ha
- Våtmarker i det ovanföriggande avrinningsområdet som anläggs samtidigt eller redan befintliga våtmarker får inräknas i den minimiareal som nämns ovan.
- Besittning av området på minst 7 år .

Icke produktiva investeringar krav 2/2, Undantag på arealkravet

- Åkerarealens andel av avrinningsområde (10%) kan vara mindre om:
 - våtmarken främjar naturens mångfald
 - fåra i två nivåer
 - översvämningsplatåer
 - torvåker som anläggs för att bekämpa klimatförändringen.
- Våtmarksarealens andel av avrinningsområde (1%) kan vara mindre om:
 - objektet utsätts för lokal kraftig belastning på grund av jordbruk
 - objektet ingår i en översiktsplan för en skyddszon, naturens mångfald eller våtmarker
 - NTM-centralen bedömer att objektet effektivt främjar vattenskyddet inom jordbruket, bekämpningen av klimatförändringen eller naturens mångfald

Icke produktiva investeringar, Allmänt

- Sökande kan vara:
 - Jordbrukare
 - Registrerade föreningar
 - Vattenrättsliga sammanslutningar som avses i 12 kap. i vattenlagen (587/2011)
- Sökande skall ha FO-nummer.
- Efter att icke produktiv investeringen är genomförd måste det sökas ett 5-årigt skötselavtal på området.

Icke produktiv investering, Plan 1/3

En plan måste utarbetas för investeringsprojektet, som stöder projektets huvudmål:

1. Främjande av vattenskyddet
2. Främjande av biologiska mångfalden
3. Minskning av växthusgasutsläppen

En sakkunnig bör göra planen och den kan finansieras genom råd2030.

Icke produktiv investering, Plan 2/3

Planen skall innehålla följande:

- presentation av projektet och projektmålen
- arealer för projektet
- tillvägagångssätt och tidsplan för projektet
- deltagare och ansvarspersoner i projektets
- ett kostnadsförslag för projektet jämte kostnadsspecificering och finansieringsplan
- kartor över projektområdet
- en utredning om ägarförhållandena på området samt markägarnas tillstånd
- övriga eventuella tillstånd som krävs för projektet.
- myndighetstillstånd som krävs för att genomföra projektet.
- en översiktlig utredning om vilka skötselåtgärder som vidtas efter anläggandet.

Icke produktiv investering, Plan 3/3

En plan för anläggning av våtmark ska dessutom innehålla utredning om:

- åkerns andel av avrinningsområdet
- förhållandet mellan våtmarkens areal och arealen för det ovanförliggande avrinningsområdet
- åtgärderna för anläggning av våtmark,
- ledning och uppdämning av vatten på våtmarksområdet,
- vallar, djupa partier, uddar, holmar och vegetationszoner på våtmarksområdet,
- tömningen av slam från våtmarken,
- ämnen och metoder för eventuell sedimentering av fosfor,
- dimensioneringen av våtmarken,
- vilka verkningar projektet har på dräneringssituationen i åkrar som odlas utanför investeringsområdet eller på annan markanvändning,
- torvåkerns beräknade genomsnittliga tjocklek och en redogörelse för vad uppskattningen grundar sig på.

Kostnader som ersätts

- avlägsnande av ytjord och växtlighet från våtmarksområdet,
- slutdeponering av avlägsnad jord.
- byggande av dammar, bottentrösklar, vallar och andra nödvändiga konstruktioner
- utformning av våtmarkens botten, slänter och kantområden
- sådd av våtmarkens kantområden och översvämningsområden samt plantering av växtlighet.

Godtagbara maximikostnader

Traktorarbete inklusive förare	60 €/h
Manuellt arbete	timlön exklusive bikostnader, utförande arbete 17 €/h och arbetsledning 25 €/h
Arbetsdebitering för traktorgrävmaskin eller lätt schaktmaskin	58 €/h
Lastning, körning och utbredning av jordmaterial	60 €/h
Arbetsdebitering för grävmaskin på band	71 €/h
Grävning och jordflyttning får alternativt uppskattas utifrån massornas mängd genom användning av kostnaden	1–4 €/m ³

Kostnader som inte ersätts

- arrendekostnaderna för av det område som är föremål för ett investeringsprojekt,
- mervärdesskatt (moms) som inte kvarstår som en slutlig utgift för sökanden,
- kostnader som uppstått innan ett investeringsprojekt inleds, med undantag av kostnader som hänför sig till planeringen av projektet,
- anskaffningskostnaderna för maskiner eller anordningar,
- kostnaderna för transporter som sökanden har betalat,
- kostnaderna för myndighets tillstånd som krävs för att genomföra ett investeringsprojekt,
- Om planen har utarbetats via annan stödtagbar rådgivning.
- Kostnader ersätts inte för åtgärder för vilka det redan betalas något annat stöd.
- Planeringskostnader som råd2030 stått för

Icke produktiv investering, Stöd

Investeringsersättning betalas enligt de godkända faktiska kostnaderna till högst följande belopp:

- områden på över 0,5 hektar 12 000 €/ha
- områden på -0,3–0,5 hektar 4 100 €/objekt
- fåror som ska restaureras och för fåror i två nivåer 21 euro per meter.

Ansökan om Icke produktiva investeringar



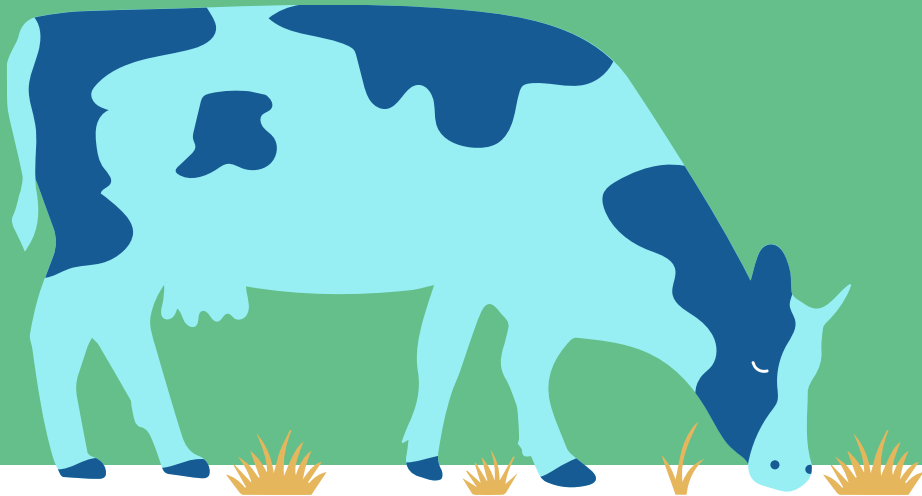
- Endast elektroniskt via Hyrrä
- Ansökningstiden går ut -30.6.2023.
- Skäl att starta planering av icke produktivinvestering i god tid

- Bilagor till ansökan:
 - - Plan
 - Kostnadsberäkning
 - Kartor
 - Arrendeavtal som omfattar hela avtalsperioden
 - Mötesprotokoll
 - utredning på undertäckningsrätten

Tidschema för Icke produktiva investeringar

- Investeringsprojektet får inte påbörjas förrän ELY-centralens finansieringsbeslut har fattats.
- Projektet ska vara genomfört inom två år efter att beslut om beviljande av ersättning har fattats. Av särskilda skäl kan högst två års tilläggstid beviljas.
- Det ska föras journal över de åtgärder som vidtagits under våtmarksprojektet.

Skötselavtal för våtmark



Skötselavtal för våtmark

Skötselavtal för våtmark kan ingås om:

1. Iståndsatts med icke-produktivt investeringsstöd
2. Har varit med i avtal föregående programperiod
3. har etablerats med annan finansiering, men fullgör ideella. villkoren för investeringen



Skötselavtal för våtmark, Allmänt 1/2



- Sökande:
 - Odlare
 - Registrerad förening
 - Vattenrättsliga sammanslutningar som avses i 12 kap. i vattenlagen (587/2011)
- Ansöks isamband med huvudstödsansökan i Vipu -18.6.2024
- Avtalen 5-åriga, 1.5.2024 – 31.4.2029
- Utbetalning söks årligen.

Skötselavtal för våtmark, Allmänt 2/2

- Minimiareal 0,30 ha
 - Kan bestå av flera baskiften vars minimiareal är 0,05 ha
- Skall vara i sökandes besittning hela avtalsperioden
- Stöd 500 € / ha / år

Skötselavtal för våtmark, Områden 1/2

Avtalsområdet kan bestå av:

- Våtmarksområdet
- små våtmarker
- naturlig fåra
- fåror i två nivåer
- Översvämningssområden och kantområden mot åker
- översvämningssäkrar och kantområdet
- bottentrösklar eller rördammar som gör att vattnet strömmar långsammare
- torvåkrar som gjorts till våtmark eller områden som påminner om kärr som genom ickeproduktiv investering har anlagts.

Skötselavtal för våtmark, Områden 2/2

Skötseln av det område som sökts i avtalet:

- Främja minskningen av vattenföroreningar orsakade av jordbruk
- Minskande av klimatförändringar i en torvåker omvandlat till en våtmark
- Förbättrar mångfalden av livsmiljöer i ett naturligt ensidigt jordbruksområde
- Främjar vilt-, fisk- och krabbodling

Huvudmålet för våtmarksskötseln bör återspeglas i skötselplanen

Skötselavtal våtmarker, Skötselplan

Till ansökan skall en skötselplan bifogas som innehåller:

- Huvudmålet med våtmarksskötseln och en förklaring av hur de planerade åtgärderna, enligt platsens läge, omfattning och kvalitet, främjar uppnåendet av målen för hela avtalet.
- Områdenas årliga skötselåtgärder samt tidpunkt för gemonförande.
- Förklaring till dubbelfinansiering.
- Byggnadsritningar

Avtalet bygger på NTM-centralens godkännande av skötselplanen och sökande förbinder sig att följa den.

Skötselplanen kan uppgöras genom råd2030.

Skötselavtal våtmarker, Skötselåtgärder

- Skötselåtgärder skall genomföras årligen.
- Skötselåtgärder skall antecknas i en skötseldagbok.

Exempel på skötselåtgärder:

- Klipper växtlighet, slätteravfall ska bortföras
- Avläggande av slam
- Vattenståndsreglering
- Rensning av dammar och bäddar
- Bete är tillåtet på avtalsområdet, så länge det inte skadar biologisk mångfald eller vattenvården.

Skötselavtal våtmarker,

- Skiftets markanvändningslag: Övrigt område
- Anmäld växt: Miljöavtalsområde, våtmark

Till ansökan skall det bifogas:

- Skötselplan
- Byggnadsritning
- Eventuellt arrendekontrakt
- Om sökande är en förening skall mötesprotokoll där man beslutat att söka avtal.

Kontaktuppgifter, Våtmark

Karleby

- Lars Björkgård 050 3128536
- lars.bjorkgard@ely-keskus.fi

Vasa

- Dennis Jakobsson 050 3961442
- dennis.jakobsson@ntm-centralen.fi

**Tack och god fortsättning
på våren!**

