

Viljelijätuista:

**Perustulo- ja uudelleenjakotuki
Nuorten viljelijöiden tulotuki(EU)
Tärkkelysperunapalkkio Erikoiskasvipalkkio
Ekojärjestelmätuki
Luonnonhaittakorvaus**

Eeva Sirkkilä, Loimaan maaseutupalvelut
3.4.2024



Perustulotuki enintään 139,37 €/ha
Uudelleenjakotuki enintään 17,75 €/ha

- Tukioikeuksia ei enää tarvita
- **Perustulotuen hakurasti on edellytys muiden suorien tukien maksamiselle**
- Maksetaan tuotannosta irrotettuna tukena tukikelpoista hehtaaria kohden
- Uudelleenjakotukea maksetaan kaikille 50 hehtaariin saakka
- Tukikelpoisuus on eri kuin korvauskelpoisuus



Nuorten viljelijöiden tulotuki (EU) arvio 88 €/ha 1/5

- Aloittanut tilanpidon ensimmäistä kertaa pääasiallisena yrittäjänä
- Määräysvalta koko hakukauden ajan
- Ensimmäisen perustulotuen (tai perustuen) hakuvuonna enintään 40-vuotias (vuonna 2024 ehdon täyttävät vuonna 1984 syntyneet ja nuoremmat)
 - Yhteisössä ja luonnollisten henkilöiden ryhmässä kaikkien määräysvaltaisten osallisten on täytettävä ikää ja aloittamista koskeva vaatimus
- Tukea on haettava viimeistään viidentenä vuonna tilanpidon aloittamisesta pääasiallisena yrittäjänä
 - Hyväksytään: oli aiemmin yhtymässä ja nyt aloittaa tilanpidon yksin
- Maksetaan tukikelpoista hehtaaria kohden enintään 5 peräkkäisenä vuonna
- Enintään 150 hehtaarin alalle vuosittain

Nuorten viljelijöiden tulotuki (EU) 2/5

- Ammattitaitovaatimus, kun ensimmäinen tukihakemus on jätetty vuonna
 - 2024: uusi vaatimus voimassa
 - 2023: vuoden 2023 vaatimuksen mukaan
 - 2022 tai aiemmin: vaatimus ei koske hakijaa
- VIPU/Peltotukihakemus:
Muista lisätä kaikki tukeen liittyvät henkilöt

Nuorten viljelijöiden tuet

i Ilmoita tilanpidon aloittamisvuosi. Jos olet ilmoittanut aiemmin aloitusvuoden, näkyy kentässä se tai käsittelijän korjaama aloitusvuosi. Mikäli aloitusvuosi on muuttunut, ilmoita uusi tieto hakemuksen lisätiedoissa Yhteenvedo ja lähetys -sivulla. ×

Tilanpidon aloitusvuosi pääasiallisena yrittäjänä *

-- Valitse -- ▾

Viiden vuoden tukikelpoinen hakujakso nuorten viljelijöiden EU-tulotuki:
Viiden vuoden tukikelpoinen hakujakso nuorten viljelijöiden kansallinen tuki:

i Ilmoita uudet ja tarvittaessa korjaa aiemmin ilmoitetut tukeen liittyvät henkilöt. ×

Tukeen liittyvät henkilöt

Henkilötunnus	Etunimi	Sukunimi	Toiminnot
Ei rivejä			

[+ Lisää henkilö](#)

Pakollinen kenttä: *

Peruuta **Tallenna**

Nuorten viljelijöiden tulotuki (EU) 3/5

Ammattitaitovaatimus, kun hakijana luonnollinen henkilö yksin

- Vähintään toisen asteen luonnonvara-alan tutkinto
 - Laajempi käsite kuin vain maatalousala
 - Tapauskohtainen harkinta, varmista soveltuvuus maaseutuasiamicheiltä

TAI

- 3 v käytännön työkokemus
 - Työtodistus työnantajalta tai vanhemmilta
- 20 ov tai 30 op luonnonvara-alalta, sis. talousopintoja 10 ov tai 15 op

Ehto on täytettävä viimeistään 31.8. → todisteet Vipu-liitteeksi tai toimitus maaseutupalveluille

Nuorten viljelijöiden tulotuki (EU) 4/5

Ammattitaitovaatimus – luonnollisten henkilöiden ryhmä esim. yhtymä, kuolinpesä, aviopuolisot (muuttuu v:lle 24)

- Kaikilla ryhmän jäsenillä vähintään toisen asteen luonnonvara-alan tutkinto tai *3 v työkokemus luonnonvara-alalta*

JA

- Vähintään puolella *työkokemuksen* perusteella hyväksytyistä on vähintään 20 ov, 30 op tai vastaavan laajuinen luonnonvara-alan koulutus, josta talousopintoja vähintään 10 ov / 15 op tai vastaava osaamispistemäärä

Ehto on täytettävä viimeistään 31.8. → todisteet Vipu-liitteeksi tai toimitus maaseutupalveluille

Nuorten viljelijöiden tulotuki (EU) 5/5

Ammattitaitovaatimus – yhteisö

- Kaikilla määräysvaltaisilla jäsenillä vähintään toisen asteen luonnonvara-alan tutkinto *tai 3 v työkokemus luonnonvara-alalta*

JA

- Vähintään puolella *työkokemuksen perusteella* hyväksytyistä on vähintään 20 ov, 30 op tai vastaavan laajuinen luonnonvara-alan koulutus, josta talousopintoja vähintään 10 ov, 15 op tai vastaava osaamispistemäärä

Ehto on täytettävä viimeistään 31.8. → todisteet Vipu-liitteeksi tai toimitus maaseutupalveluille

Tärkkelysperunapalkkio 570 €/ha

- Tärkkelysperunan tuotantosopimus palautettava Vipu-liitteenä tai maaseutupalveluille 18.6.2024 mennessä
- Merkitse siemenlisäysala tärkkelysperunan omaksi siemenlisäysalaksi. Et saa sisällyttää sitä tärkkelysperunasopimukseen.
- Kasvia tarkastellaan satelliittiseurannalla



Erikoiskasvipalkkio enintään 120 €/ha

- Sokerijuurikkaan sopimustuotanto
- Tattari
- Valkuaiskasveista: **kik-herne** (uusi), linssi, ruoka-, rehu- ja tarhaherne, härkäpapu ja makea lupiini (tarkasta lajike!)
- Öljykasveista: Kevät- ja syysrapsi, kevät- ja syysrypsi, öljypellava, öljyhamppu ja ruistankio (camelina). **Auringonkukka**
- Ihmisravinnoksi käytettävät avomaan vihannekset
- Valkuais- ja öljykasvien **seokset** ovat palkkiokelpoisia ainoastaan kasvikoodilla:
Seoskasvusto, herne/härkäpapu/makea lupiini/linssi/öljykasvit
-riittää, että seos sisältää kahta koodissa lueteltua kasvia



Erikoiskasvipalkkio

Huomioitavaa

- Makealupiini: vain tietyt lajikkeet käyvät, säilytä siementen vakuustodistus ja ostokuitti
- Sokerijuurikas: palauta viljelysopimus Vipu-liitteenä tai maaseutupalveluille 18.6.2024 mennessä. Hae myös kansallinen tuki.
- Hamppu: palauta 18.6.2024 mennessä
 - a) kuva käytettyjen siemensäkkien vakuustodistuksista Vipu-liitteenä TAI
 - b) alkuperäiset maaseutupalveluille (huomioi, jos lisäät kasvin peltotukihauulle muutosaikana)
- Erikoiskasvipalkkiota ei makseta:
 - sipulin pikkuistukkaat, tilli, persilja, muut vihannekset

Käytä Muut vihannekset -nimikettä:

- kun kasvilla ei ole omaa nimikettä
- kun samalla peruslohkolla on vierekkäin alle 0,05 hehtaarin kokoisia avomaanvihanneslohkoja
- ilmoita kasvulohkon lisätiedoissa mitä kasveja lohkolla kasvaa

Ekojärjestelmätuki 2023

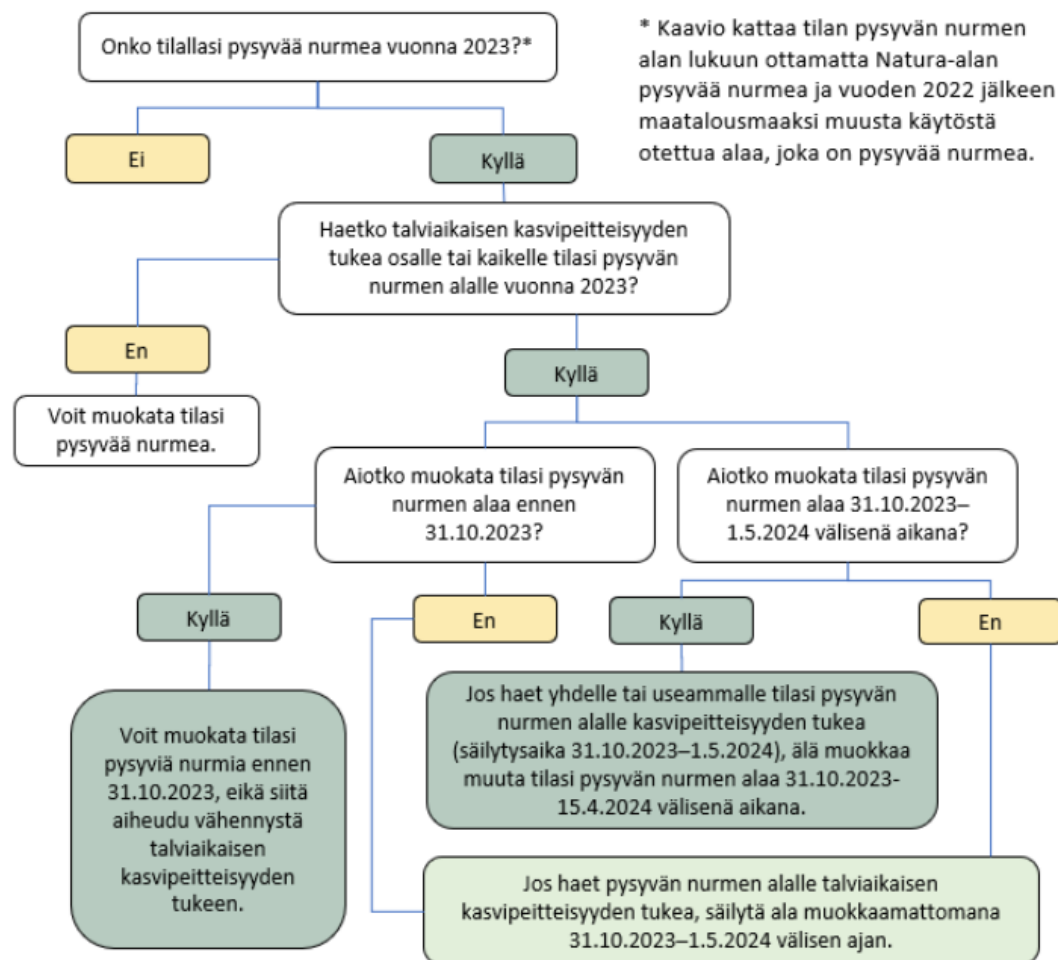
2023 kasvipeitteisyyden satelliittiseurantaan liittyen:

- **OTA VIPU-MOBIILIIN KUVA KASVIPEITTEISESTÄ LOHKOSTA ENNEN KUIN ALOITAT KEVÄÄN MUOKKAUSTYÖT**

Ehdollisuuden vähimmäismaanpeitteen säilytysaika päättyi 15.3., satelliittiseuranta ja kuvaussuositus koskevat myös näitä lohkoja.

Säilytysaika	Ala
31.10.2023–15.4.2024	Pellon ja pysyvien kasvien ala
31.10.2023–1.5.2024*	Pysyvän nurmen ala
31.10.2023–15.4.2024	Jos haet osalle tilasi pysyvistä nurmista talviaikaisen kasvipeitteisyyden tukea, säilytä myös muu tilasi pysyvän nurmen ala muokkaamattomana.

Ekofjärjestelmätuki 2023



Ekojärjestelmätuki

EKOJÄRJESTELMÄTUKI	Enintään € / ha
Talviaikainen kasvipeitteisyys	50
Luonnonhoitonurmi	65
Viherlannoitusnurmi	80
Monimuotoisuuskasvit	300

Luonnonhoitonurmien, viherlannoitusnurmien ja monimuotoisuuskasvien ekojärjestelmätukea voidaan myöntää yhteensä enintään 25 prosentille tilan suorien tukien tukikelpoisesta alasta

Eköjärjestelmätuki: talviaikainen kasvipeitteisyys

- Tukikelpoista: kasvipeitteinen ala sekä sänki, ml. kemiallisesti tuhottu sänki
- Kelpoiset kasvit lueteltu Ruokaviraston nettisivulla:
[Kasviliistat: Millä kasveilla tukiehdot täyttyvät?](https://ruokavirasto.fi/kasviliistat) (ruokavirasto.fi)
- Muista säilytysajat ja Vipu-mobiilin kuvaussuositus, mahdolliset selvityspyynnöt hoidetaan syysilmoituksen muutosaikana (23.5.2024)

Ekojärjestelmätuki: Luonnonhoitonurmi

- Niittovelvoite joka toinen vuosi 15.9. mennessä
 - **UUTTA >>** Vipuun karttataso, missä satelliitti havainnut niiton 2023, ja joita ei tarvitse niittää 2024
 - Poikkeus: vaikeassa rikkakasvivilanteessa edellytetään vuosittainen niitto

EI MUUTOKSIA:

- Luonnonhoitonurmelle ei makseta ympin perustasoja 45 €/ha
- Kasvusto kylvetään monivuotisilla nurmikasveilla max 20% typensitojia, voi myös olla perustettu aiemmin
- Ei saa lannoittaa, ei vaadita viljavuustutkimusta
- Kasvusto tulee säilyttää 31.8. asti ja päätetään aikaisintaan 1.9.
 - Mikäli lh-nurmen perään tulee syyskasvi, 2. vuoden lh-nurmen saa päättää 1.8. alkaen
 - Mikäli lh-nurmi on ollut vähintään 2 v, saat lannoittaa syyskasvia kylvettäessä

Ekajärjestelmätuki: Luonnonhoitonurmi

Knoppeja:

- Moni muutti hätäpäissään niittovelvoitetta välttääkseen syksyllä 2023 viherkesannon luonnonhoitonurmeksi. Mikäli tällainen pelto ilmoitetaan kesällä 2024 myös luonnonhoitonurmeksi, on se niitettävä 15.9. mennessä.
- Mikäli uusi karttataso kertoo, ettei 2023 lohkoa ole niitetty, on se niitettävä 2024 (myös rehunurmena olleet)

Ekojärjestelmätuki: Viherlannoitusnurmi

- vähintään 4 kasvilajilla, min. 20% typensitojia
- voi myös olla perustettu vuonna 2023 tai vuonna 2022 suojakasviin
- Viherlannoitusnurmet, joille myönnetään viherlannoitusnurmien tukea useana perättäisenä vuonna, on niitettävä viimeistään 15.9. toisena vuonna.
 - **UUTTA:** Vipussa on karttataso, josta voi katsoa onko ala satelliittiseurannan perusteella niitetty vuonna 2023
 - vaikeassa rikkakasvitilanteessa edellytetään vuosittainen niitto
- Kasvusto säilytetään 31.7. (ennen syyskylvöä 2. tai 3. vuonna) tai muutoin 31.8. asti
- Ei saa lannoittaa

Kasvi *

Viherlannoitusnurmi

Lohkoa laidunnetaan

Ekojärjestelmätuen viherlannoitusnurmi

Luomun vaihe *

Ei ole luomutuotannossa

Perustamisaika *

- Valitse -

-- Valitse --

Perustettu edellisellä vuonna tai sitä aiemmin

Perustettu tuenhakuvuonna

Ekajärjestelmätuki: Monimuotoisuuspellot

- Kasvustot on perustettava vuosittain, 2023 syyskylvämällä perustettu kasvusto käy
- Kasvustoa ei voi perustaa suorakylvämällä nurmeen
- Kasvinsuojeluaineita ei saa käyttää koko kalenterivuoden aikana
- Lannoittaminen on sallittu perustamisen yhteydessä
- Monimuotoisuuskasvien siemenseoksiin on tehty muutoksia, lähinnä lisäyksiä
 - Tarkista Ruokaviraston sivulta tai maaseutupalveluista kelpaako siemenseoksesi ja millä kasvukoodilla (Pölyttäjähönteis- ja maisemakasvit, Riistakasvit, Niittykasvit, Peltolintukasvit)
 - Kirjaa ylös siemenseos ja siementen osuudet
- Jos Niittykasvit tai Peltolintukasvit ilmoitetaan 2 v peräkkäin, kasvusto on perustettava siemenseoksella, jossa vähintään kaksi kasvilajia on monivuotisia Tarkista vuosittain!
- Satelliittiseuranta: tarkkaillaan niittoa (aik.1.8.) ja kasvuston säilytystä (vähintään 15.9. asti).

Pölyttäjähönteis- ja maisemakasvit

Siemenseoksessa saa olla vain kahden tai useamman seuraavan kasvin tai kasviryhmän siemeniä (lisäykset **PUNAISELLA JA ISOLLA**)

- | | | | |
|---|-------------------------|-------------------------|---------------------------|
| 1) Auringonkukka | ahdekaunokki | 14) SUVIKAKKARAT | 21) KESÄMALVIKKI |
| 2) Hunajakukka | 8) Malvat | 15) KESÄHARSO | 22) RYPSI |
| 3) Sinimailanen | 9) Kehäkukat | 16) SINAPPI | 23) MUUT KUIN |
| 4) Apilat | 10) Öljypellava | 17) TATTARI | KOHDASSA 1-22 |
| 5) Kelta-, SINI- ja
VALKOLUPIINI | 11) Mesikät | 18) RAPSI | MAINITUT KYLVÖ- |
| 6) Virnat | 12) UNIKOT | 19) RETIKAT | VUONNA KUKKIVAT 2- |
| 7) Ruis- tai | 13) KESÄLEMMIKKI | 20) MALOPPI | SIRKKAISET KASVIT |

Seoksessa saa olla kohdassa 23 tarkoitettuja kasveja max 30 % siemenseoksen painosta (ei hamppua)

Riistakasvit

Siemenseoksessa saa olla vain kahden tai useamman seuraavan kasvin tai kasviryhmän siemeniä (lisäykset **PUNAISELLA JA ISOLLA**)

1) Viljat

7) Sinappi

13) Nauriit

19) **SIKURI**

2) Tattari

8) Herne

14) Ruisvirna

20) **KUMINA**

3) Auringonkukka

9) Härkäpapu

15) Rehuvirna

21) **MAILASET**

4) Öljypellava

10) Rehukaali

16) Ruistankio

22) **KELTAMAITE**

5) Rypsi

11) Retikat

17) Heinäkasvit

23) **HUNAJAKUKKA**

6) Rapsi

12) Rehusokerijuurikas

18) Apilat

24) **HEINÄRATAMO**

- Viljan, heinäkasvien ja apilan seos vaatii aina myös jonkin muun listalla luetellun kasvin siemenen
- Heinäkasveja saa olla max 20 % siemenseoksen painosta
- Seoksessa saa olla muita kuin listan kasveja max 15 % siemenseoksen painosta (ei hamppua).

Niittykasvit

Siemenseoksessa on oltava nurmiröllin, lampaannadan tai jäykkänadan **SEKÄ VÄHINTÄÄN KAHDEN** seuraavan niittykasvin siemeniä (lisäykset **PUNAISELLA JA ISOLLA**)

1) Harakankello

5) Ketoneilikka

9) Puna-ailakki

13) RUISKAUNOKKI

2) Valkoailakki

6) Mäkitervakko

10) Päivänkakkara

14) KEHÄKUKKA

3) Ahdekaunokki

7) Nurmikohokki

11) Ruusuruoho

15) HUNAJAKUKKA

4) Keltasauramo

8) Purtojuuri

12) Särmäkuisma

16) KUMINA

Seoksessa saa olla lisäksi muiden 1 v niittykasvien tai virnojen siemeniä, **EI KUITENKAAN HEINIEN SIEMENIÄ.**

Peltolintukasvit

Siemenseoksessa on oltava vähintään yhden niittykasvien luettelon (edellinen dia kohdat 1-16) kasvin siemeniä, sekä vähintään yhden seuraavan kasvin tai kasviryhmän siemeniä (lisäykset **PUNAISELLA JA ISOLLA**)

1) Pellava

2) Durra

3) Tattari

4) Maissi

5) Auringonkukka

6) Kvinoa

7) Rypsi

8) Rapsi

9) Viljat

10) HIRSSI

11) SINAPPI

12) MESIKÄT

13) VIRNAT

14) SIKURI

- Seoksessa saa olla viljan siemeniä max 50 kg/ha
- Seoksessa saa olla lisäksi muiden 1 v niittykasvien tai virnojen siemeniä, mutta ei heiniä

Päätteeksi:

Hae ainakin

- perustulotukea
- uudelleenjakotukea
- ekojärjestelmän kasvipeitteisyyttä
- luonnonhaittakorvausta.

Muita voit sitten miettiä tarkemmin viljelyjesi mukaan.

Luonnonhaittakorvaus 217€/ha

- Peltotukihakemuksella oltava vähintään 5 ha korvauskelpoista maatalousmaata
- Kesantorajoite: kun kesantoja ja luonnonhoitonurmia on yhteensä yli 25%, luonnonhaittakorvauksen määrää vähennetään ylityksen suhteessa (tuottamatonta alaa ei lasketa)
- Tuki vähenee /ha, kun tilakoko kasvaa yli 150 ha / yli 300 ha

Kiitos mielenkiinnosta!



Yhteystietoja:

Loimaan maaseutupalvelut

maaseutupalvelut@loimaa.fi

Ahonkatu 1, Loimaa (Elinvoimatalo)

Eeva Sirkkilä 050 467 8746

Yleensä tavattavissa tiistaista torstaihin