



Villkoren för åkerstöd från ekoförbindelsens och ekoproduktionsvilkorens synvinkel

Eko-stödutbildning på Teams 8.4.2024

Kai Alajoki, NTM-centralen i Egentliga Finland



Närings-, trafik- och
miljöcentralen



Medfinansieras av
Europeiska unionen

Innehåll

- Villkorlighet
- Stöd för miljösystem
- Miljöersättning
- Ersättning för djurens välbefinnande



Foto: Landsbygdsnätverket



Villkorlighet och ekologisk produktion



Närings-, trafik- och
miljöcentralen

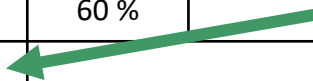


Medfinansieras av
Europeiska unionen

Villkorlighet: kravet på växtföljd

- Gäller **inte** ekologårdar
 - Kravet uppfylls om produktionsvillkoren följs

		Antal/ andel år	Rotation				
Uppfylls kraven?	Ja	5	1. Gröngödslingsgröda (vallbaljväxt)	2. Vårsådd spannmål	3. Vårsådd spannmål + bottengröda (vallväxt)	4. rybs	5. ärt-spannmål + bottengröda
Baljväxt%	Ja	40 %	1	0	0	0	1
Bördighetsgröda%	Ja	60 %	1	0	1	0	1
Bördighetsgröda som huvudgröda	Ja						
Årsbegränsning	Ja						



Villkorlighet: allmänt

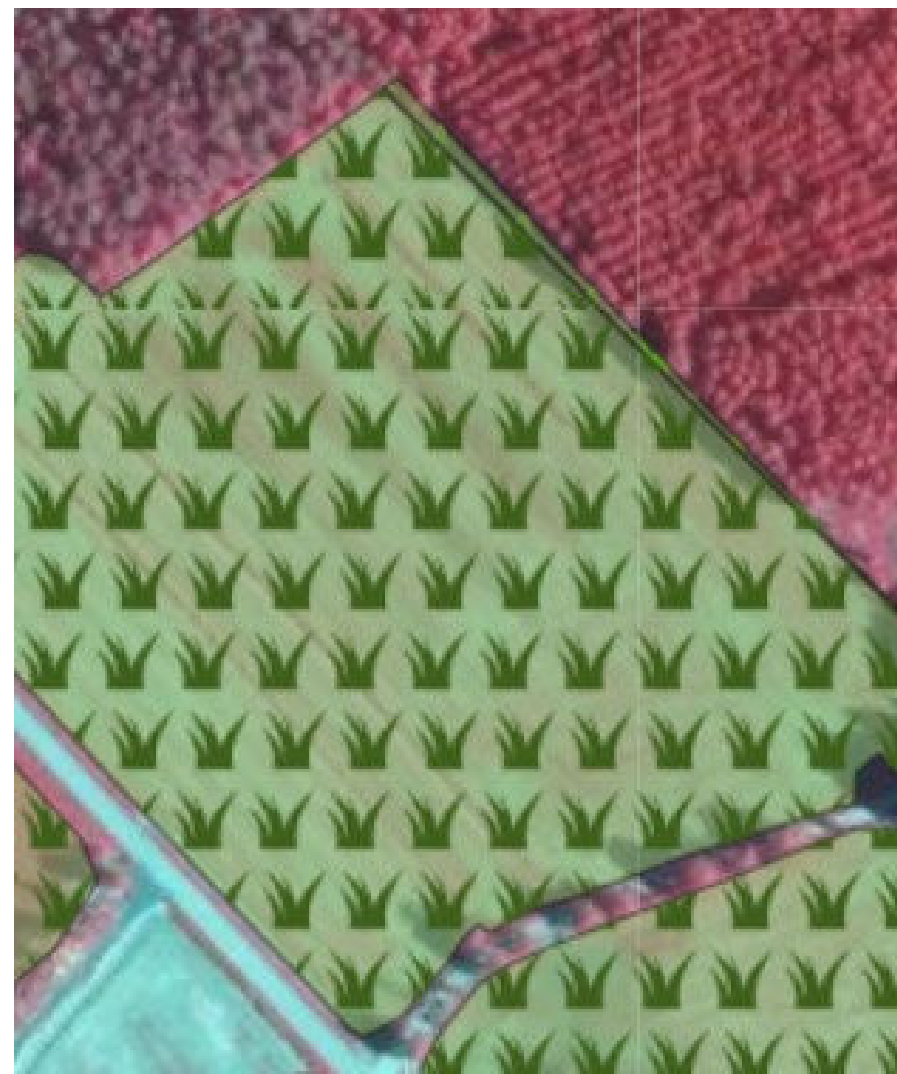
- Grunden för alla stöd
 - Ingen separat ersättning betalas
- Vallar, trädor m.m. ska slå under växtperioden senast **15.9**
 - Om vallskörden inte används som jordbruksprodukt
 - På trädor
 - På arealer med permanent gräsmark
- På nyröjningar (arealer som röjts till åker fr.o.m. 2023) gäller krav på permanent vallväxtlighet



Foto: Landsbygdsnätverket/Lietso Oy

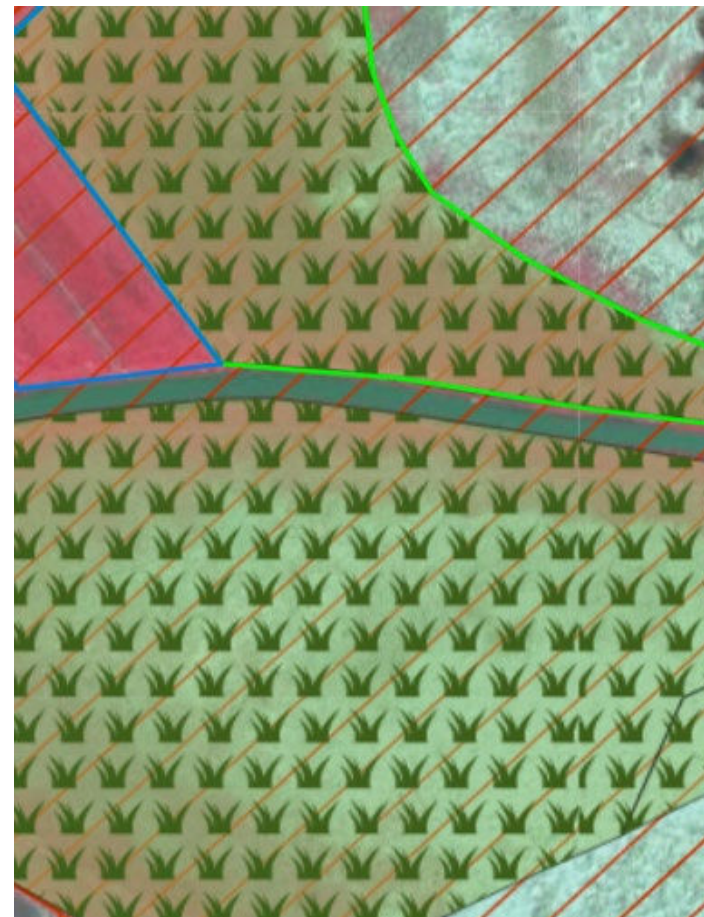
Villkorlighet: permanent gräsmark 1/2

- Kravet på bevarande av permanent gräsmark gäller även ekoodlare
 - Granskas på riksnivå → får ej minska med över 5 % jämfört med situationen referensåret 2018
 - Information om antalet vallår på ett skifte finns i Vipu-tjänsten
 - Ett skifte blir permanent gräsmark det sjätte året, när växter som samlar vallår har anmälts för skiftet 6 år i rad
- Odling av andra växter än vall nollställer vallåren (när som helst) → skiftet kan odlas normalt



Villkorlighet: permanent gräsmark 2/2

- Ackumuleringen av vallår fryses av
 - grönträda (vall och äng) på icke produktiv areal
 - naturvårdsvall inom stödet för miljösystem
 - skyddszoner
 - vallar på torvåkrar
- Svartträda nollställer beräkningen av vallår
- Permanent gräsmark på Naturaområde får inte plöjas; får förnyas endast av särskilda skäl
- Permanent gräsmark kan inte användas för att uppfylla kravet på minimimarktäckning inom villkorligheten



Villkorlighet: kravet på växttäckning

- 33 % av åkerarealen och arealen med permanenta grödor ska vara täckt av växtlighet under tiden 31.10-15.3
- Kravet kan inte uppfyllas med hjälp av areal som klassats som permanent gräsmark
- Arealerna anges i höstanmälan
 - Äkta växttäckning
 - Stubb (ej stubbträda)
 - Lätt bearbetat
 - Växtrester
 - Se [Guide om villkorlighet 2024 - Livsmedelsverket \(ruokavirasto.fi\)](https://www.ruokavirasto.fi) → Kapitel 4

Villkorlighet: icke-produktiv areal 1/2

- Kravet gäller **endast** gårdar i **Egentliga Finland, Nyland och Åland** – ej Österbotten
- Av gårdens åkerareal ska minst 4 % vara träda under tiden 1.1-31.8
 - Grönträda (vall och äng)
 - Stubb- och svartträda
 - Permanent gräsmark
- Från icke-produktiv areal får man inte bärga skörd; arealen får inte heller betas

Villkorlighet: icke-produktiv areal 2/2

- Kravet på icke-produktiv areal gäller **inte** gårdar med
 - max. 10 ha åker
 - över 75 % av åkerarealen vall, träda och/eller baljväxter
 - över 75 % av jordbruksmarken permanent gräsmark
- Högst 25 % av arealen som omfattas av en ekoförbindelse får årligen vara träda
 - Icke-produktiv areal räknas inte med i trädesarealen

Villkorlighet: icke-produktiv areal – **undantag** år 2024 1/2

- Som icke produktiv areal får man år 2024 anmäla
 - **Trädor** → från grönträda får skörden bärgas (eller trädan får betas av djur) efter 31.8
 - **Kvävefixerande växter** → skörden kan bärgas, användning av växtskyddsmedel förbjuden
 - **Mellangrödor** → ska få växa t.o.m. 31.10

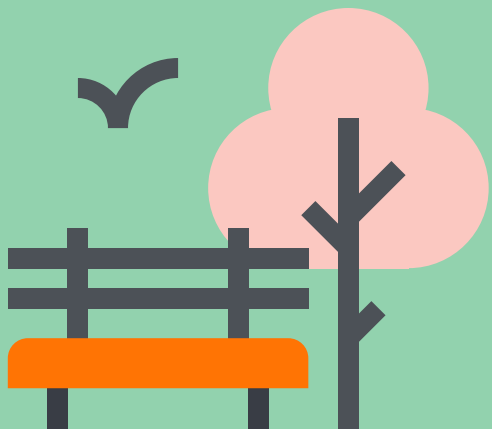


Villkorlighet: icke-produktiv areal – undantag år 2024 2/2

- Arbetena inför höstens sådder får inledas på skiftet 1.8 (t.ex. avslutande av träda)
- Andelen icke-produktiv areal kan inte utökas i ändringsskedet efter 18.6
 - Kom ihåg att anmäla tillräckligt redan i stödansökan



Stöd för miljösystem och ekologisk produktion



Stöd för miljösystem – ettårig frivillig förbindelse



Stöd för miljösystem: växttäckte vintertid

Foto: Landsbygdsnätverket/Yrjö Tuunanen



- En ekologisk gård kan välja åtgärden och för skiftena betalas såväl ekoersättning som stödet för miljösystem
- Äkta växttäckte, stubb, permanent gräsmark
- Växttäcktet ska bevaras över vintern under tiden
 - 31.10-15.4: åker och permanenta grödor
 - fram till 1.5: permanent gräsmark

Jämförelse mellan villkorlighetskraven och miljösystemstödet växttäckte vintertid

Villkorlighet

- Växttäcket ska bevaras:
 - 31.10-15.3
- Äkta växttäckte, stubb, lätt bearbetning, växtrester
- Permanent gräsmark beaktas ej

Stöd för miljösystem

- Växttäcket ska bevaras:
 - 31.10-15.4 i fråga om åker och permanenta grödor
 - 31.10-1.5 på arealer med permanent gräsmark
- Äkta växttäckte, stubb, permanent gräsmark
- Om permanent gräsmark ingår i åtgärden ska alla permanenta gräsmarker på gården bevaras obearbetade 31.10-15.4

Stöd för miljösystem: inverkan på ekoersättningen

- Naturvårdsvall och mångfaldsväxter påverkar utbetalningen av ekoersättningen
 - Ingen ersättning för ekologisk växtproduktion betalas om jordbrukaren anmäler följande växt på skiftet:
 - Naturvårdsvall inom stödet för miljösystem → husdjursförhöjning betalas
 - Mångfaldsväxter inom stödet för miljösystem → husdjursförhöjning betalas
- Om man inte ansöker om stödet för miljösystem kan man i stället för naturvårdsvall anmäla grönträda (vall och äng) som växt på skiftet

Stöd för miljösystem vs. miljöförbindelse

- Har man anmält följande växter inom stödet för miljösystem går skiftet miste om miljöersättningens gårdsspecifika åtgärd (45 €/113 €/ha):
 - naturvårdsvall
 - mångfaldsväxter
 - (gröngödslingsvall inom stödet för miljösystem)
- Dessa får ej heller ekoersättning



Mångfaldsväxterna

Växter för pollinerande insekter och landskapsväxter

Viltväxter

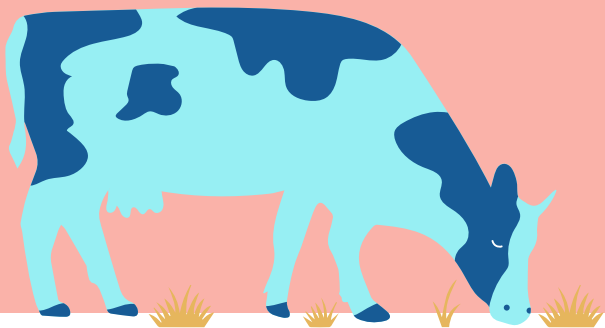
Ängsväxter

Fältfågelväxter

Stöd för miljösystem: grüngödslingsvall

- En ekologisk gård kan **inte** välja åtgärden grüngödslingsvall inom stödet för miljösystem
- I Vipu-tjänsten anges grüngödslingsvall normalt (grüngödslingsvall inom stödet för miljösystem måste väljas separat)
- Grüngödslingsvall får enligt villkoren för ekoersättningen finnas på samma skifte högst tre år i rad

Miljöersättning och ekologisk produktion



Miljöförbindelse: allmänt

- Består av:
 - allmänna krav
 - två valbara gårdsspecifika åtgärder
 - frivilliga skiftesspecifika åtgärder
- Ersättning för de allmänna kraven och de valbara gårdsspecifika åtgärderna är 45 €/ha för åkergrödor och 113 €/ha för trädgårdsväxter och kummin

Miljöförbindelse: skiftesspecifika åtgärder

- Man kan välja en eller flera åtgärder
- Anmäls skiftesvis
- Åtgärderna kan bytas årligen
 - förutom i fråga om skyddszoner, vallar på torvåkrar och hantering av avrinningsvatten
- **jordförbättrings- och saneringsväxter** 190 €/ha, **fånggrödor** 97 €/ha, **främjande av cirkulär ekonomi** 37 €/ha, **skyddszoner** 350 €/ha, vallar på torvåkrar 100 €/ha, hantering av avrinningsvatten 77 €/ha / 214 €/ha, **alternativt växtskydd för trädgårdsväxter** 500 €/ha, fågelåkrar 600 €/ha

Miljöersättning: jordförbättrings- och saneringsväxter 1/3

- Jordbrukaren ska odla jordförbättringsväxter eller saneringsväxter på skiften där det året innan odlats ettåriga produktionsväxter



Påminnelse: produktionsvilkorens krav på bördighetsgröda

- I växtföljden ska det finnas minst en växt som upprätthåller markens bördighet som huvudsaklig gröda **OCH**
- under minst 50 % av åren i växtföljden på skiftet ska det som huvud-, mellan- eller fånggrödor odlas växter som upprätthåller markens bördighet

Miljöersättning: jordförbättrings- och saneringsväxter 2/3

- Vilka jordförbättrings- och saneringsväxter kan man odla för att fylla kravet på bördighetsgröda?
 - Svar: alla som odlas som **huvudsakliga grödor**
 - Jordförbättrings- och saneringsgrödor kan inte odlas som bottengrödor till en huvudsaklig gröda vars skörd bärgas
 - Saneringsväxter ska sås på våren (senast 30.6) och växtbeståndet bevaras i minst 2 månader
 - Utsädet ska uppfylla kraven i produktionsvillkoren för ekologisk produktion
 - Man kan anlägga följande års växtbestånd med jordförbättrings- och saneringsväxter

Miljöersättning: jordförbättrings- och saneringsväxter 3/3

- cikoria
- fodervicker
- honungsfacelia
- kummin, första årets växtbestånd
- luddvicker
- lusern
- olje- och bearbetningsrättika (kan också vara bearbetningsrädisa)
- sammetstagetes
- solros
- sötväppling
- vitsenap, det vill säga gulsenap
- blandningar av de ovan nämnda växterna

Miljöersättning: fånggrödor 1/2

- Fånggrödor kan odlas som bottengrödor till ettåriga produktionsgrödor eller efter att skörden bärgats – ska sås senast 15.8 och få växa i minst 6 veckor
- Kravet på bördighetsgröda uppfylls
- Man kan anlägga följande års växtbestånd med fånggrödan
- Fånggrödan kan vara:
 - italienskt rajgräs eller ett annat vallgräs, klöver eller en annan vallbaljväxt
 - en blandning av flera växtarter av vars vikt högst tio procent av fröblandningen kan innehålla också andra blommande ettåriga växter
 - honungsfacelia, oljerättika eller bearbetningsrättika för ettåriga trädgårdsväxter och tidig potatis
 - säd endast på sådana skiften där det under samma år har odlats tidig potatis eller tidiga grönsaker
- **Växtbeståndet av fånggrödor får inte enbart bestå av kvävefixerande växter**

Miljöersättning: fånggrödor 2/2

- Odlingsåtgärder
 - Sådd som bottengröda till odlingsväxten i samband med sådden eller senast på spannmålets broddstadium (gödsling enligt den huvudsakliga växten)
 - Sådd efter att odlingsväxten skördats eller före skörden, **dock senast 15.8**
 - Ska sås jämnt på hela jordbruksskiftet så att ett täckande växtbestånd kan bildas
 - Fånggrödor som sås efter att odlingsväxten skördats får inte gödslas
 - Växtligheten får bearbetas tidigast 1.10
 - Det är tillåtet att avsluta och bearbeta skiftet tidigare, om det på skiftet sås en höstsådd gröda vars skörd bärgas → **fånggrödan ska dock få växa i minst sex veckor**

Miljöersättning: främjande av cirkulär ekonomi

- På skiftet sprids flytgödsel, urin, flytgödsel, urin, vätskefraktion som separerats från flytgödsel eller flytande organisk gödsel med utrustning som placerar eller myllar in
- Till åkerskiftet tillförs organiskt material med en torrsbstanshalt på minst 20 procent
- En ekogård kan **endast** använda gödselmedel och jordförbättringsmedel som är **tillåtna i ekologisk produktion**



Foto: Landsbygdsnätverket/Yrjö Tuunanen

Miljöersättning: Skyddszoner

- Skyddszone n ska anläggas senast det andra förbindelseåret (2024 om förbindelsen ingåtts år 2023)
- Skyddszone n som anläggs ska ha skörd att bärga redan första året → kan vara bra att ha med ettåriga vallväxter i utsädesblandningen
- Skyddszone n kan ej grundas genom insådd i skyddssäd
- Ska ligga på samma plats under hela förbindelsetiden
- Lämpligheten för skyddszone n syns i Vipu-tjänsten
- Växtligheten ska slå s och bärgas senast **15.9**; växtmassan ska föras bort från området
- Får ej ekoersättning
- Kan lämnas utanför ekoförbindelsen

Miljöersättning: Alternativt växtskydd för trädgårdsväxter

- Bland de alternativa växtskyddsmetoderna för trädgårdsväxter kan en ekologisk endast välja följande åtgärd:
 - organisk eller biologiskt nedbrytbar täckning eller gräs som klipps under växtperioden för fleråriga växter



Foto: Kai Alajoki



Ersättning för djurens välbefinnande och ekoproduktion



Närings-, trafik- och
miljöcentralen



Medfinansieras av
Europeiska unionen

Ersättning för djurens välbefinnande

- En gård som ingått förbindelse om ekologisk husdjursproduktion kan inte välja följande åtgärder inom ersättningen för djurens välbefinnande:
 - Betesgång för ungdjur
 - Betesgång för dikor och mjölkcor
 - Utomhusvistelse för nötkreatur
 - Betesgång för får och getter
- Åtgärderna ovan ska frånträdas innan en förbindelse om ekologisk husdjursproduktion kan godkännas



Foto: Kai Alajoki

Kontaktuppgifter / ekofrågor / NTM-centralen i Egentliga Finland

Ekoteamet

Teija Nielsen – ekoförbindelser
tfn 050 390 2784

Kai Alajoki – ekoförbindelser och service på svenska
tfn 050 350 9405

Eila Strang – ekokontroll
tfn 050 395 2566

Kitty Enberg – ekokontroll
tfn 050 395 2583

Gemensam e-postadress:
luomu.varsinais-suomi@ely-keskus.fi

Kontaktuppgifter / ekofrågor / NTM-centralen i Nyland

Ekoteamet

Esme Manns – ledande expert

tfn 050 437 0063

Hanna Karnijoki – ekokontroll och ekoförbindelser

tfn 050 437 0056

Riikka Kettunen – ekokontroll (vikarie för Tobias Bruce)

tfn 050 390 2412

Tobias Bruce – ekokontroll (tjänstledig, tillbaka i augusti)

Gemensam e-postadress:
uudely.luomu@ely-keskus.fi

Kontaktuppgifter / ekofrågor / NTM-centralen i Österbotten

Österbottens NTM-central / Vasa kontoret

Ulrika Granfors – ekoförbindelser, tfn
0503128681

E-post: ulrika.granfors@ntm-centralen.fi

Tomas Räfså – ekokontrollen, tfn 0503128624

E-post: tomas.rafsa@ntm-centralen.fi

Jan Flemming – ekokontrollen, tfn
0503128544

E-post: jan.flemming@ntm-centralen.fi

Österbottens NTM-central / Karleby kontoret

Lars Björkgård – ekoförbindelser,
ekokontrollen tfn 0503128536

E-post: lars.bjorkgard@ntm-centralen.fi

Heidi Häggblom – ekoförbindelser,
ekokontrollen tfn 0503971986

E-post: heidi.haggblom@ntm-centralen.fi



Tack!



Närings-, trafik- och
miljöcentralen



Medfinansieras av
Europeiska unionen