

# Viljelijätuki-info kevät 2024 Vipu-mobiili

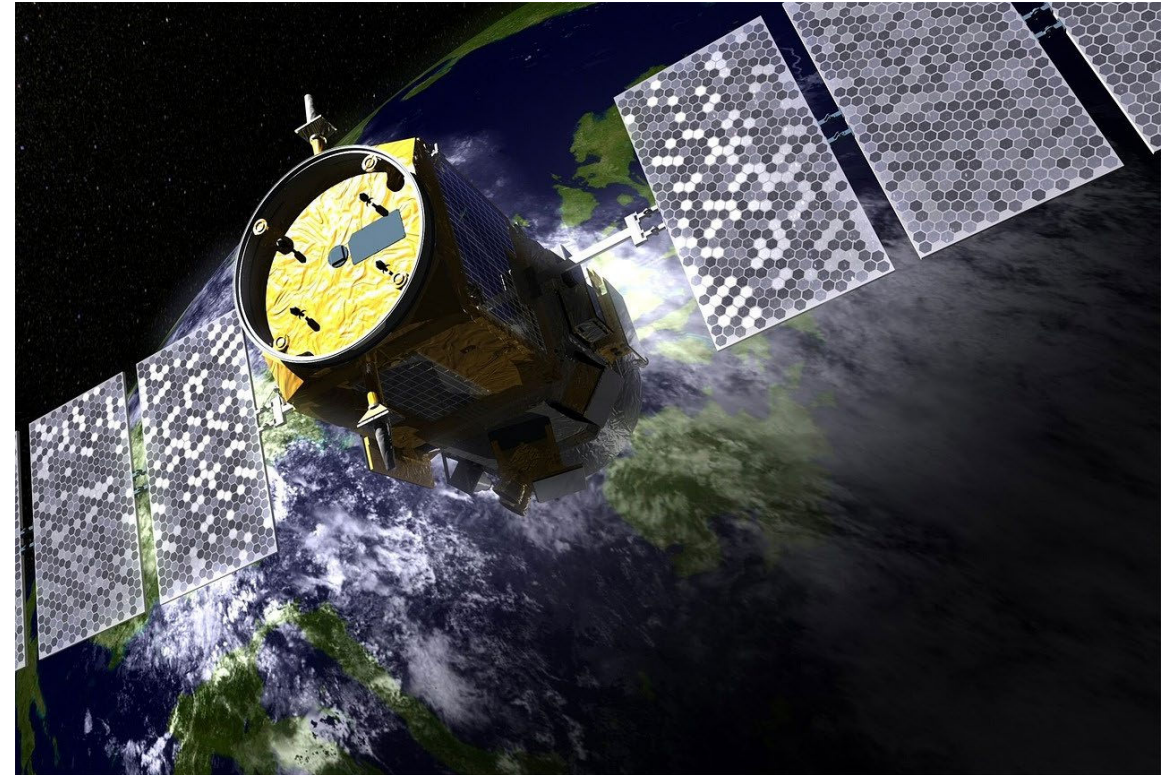
Uudenmaan ELY-keskus  
Maaseutuyksikkö/Valvonta

# Vuonna 2023 satelliitin avulla seurattiin seuraavia asioita

- Lohko on maatalousmaata
- Lohkoa käytetään maataloustoimintaan

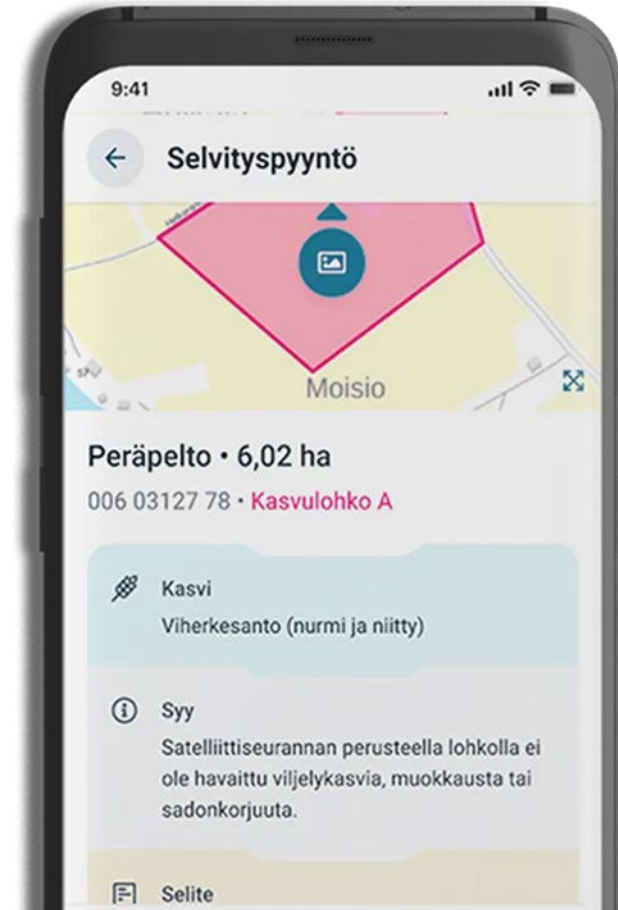
## Ongelmiltakaan ei välttytty, hankaluuksia tulkinnalle tuottivat mm.

- Metsän varjot
- Pilvisuus sekä pienet lohkot
- Häilyvä raja maatalousmaan ja joutomaa sekä metsämaan välillä
- Huonotkin lohkot (viljelemättömät) vihertävät ja näyttävät "tasaisilta"



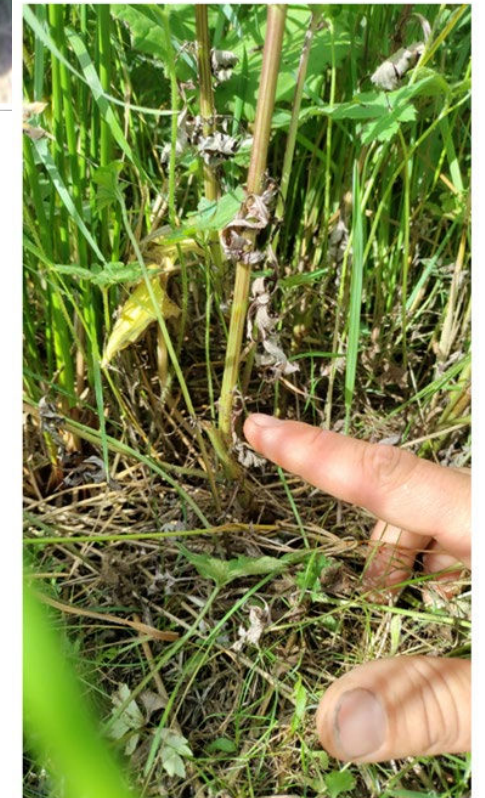
# Selvityspyynnöt 2023

- Selvityspyyntöjä lähetettiin yhteensä 36 222 kappaletta yhteensä 14 798 tilalle
  - Uudenmaan osuus selvityspyynnöistä oli 2 933 kappaletta
- 25 758 selvityspyyntöön vastattiin kuvalla
  - Uudenmaan osuus tästä oli 2 071 kappaletta
- 4 483 tilaa hyödynsi muutosvaihetta ja päivitti kasvia tai geometriaa kasvulohkolla
  - Selvityspyynnön saaneista tiloista hakemustaan muutti yhteensä 2 578 tilaa
- Koko maan tasolla määräaikaan mennessä 264 selvityspyyntöön jätettiin reagoimatta
- Osa selvityspyynnöistä passivoitui satelliitin havaittua maataloustoimintaa tai viljelijän muutettua hakemustaan



# Havaintoja selvityspyynnöistä 1/2

- Mieti, mitä selvityspyynnössä kysytään
- Voit ottaa kaksi kuvaa/selvityspyyntö
  - Esimerkki: Toinen kuvista voi olla yleiskuva ja toinen tarkemmin yksityiskohdista kertova
  - Esimerkki: Isolta lohkolta kahteen eri suuntaan otettu kuva
  - Toinen kuvista voi olla myös aikaisemmin lohkolta otettu kuva
- Jos päätät käyttää lohkolta aiemmin otettua kuvaa, soveltuvat kuvat avautuvat listaukseen, josta sopivan kuvan voi valita



# Havainnot selvituspöytä 2/2

## Viljelijän vastaus selvituspöytä

Vastaus lähetetty 29.8.2023 klo 09.22

Viljelijän palauttamien kuvat (2 kpl)



Kuva otettu: 29.8.2023 klo 09.20



Kuva otettu: 29.8.2023 klo 09.18

Viljelijän antamat lisätiedot

1 sato korjattu 2.7.2023, odottaa toista niittoa

## Viljelijän vastaus selvituspöytä

Vastaus lähetetty 25.8.2023 klo 10.20

Viljelijän palauttamien kuvat (2 kpl)



Kuva otettu: 25.8.2023 klo 10.20



Kuva otettu: 25.8.2023 klo 10.19

Viljelijän antamat lisätiedot

Niitetty 15.7.2023

# Vuonna 2024 satelliitin avulla seurataan seuraavia asioita

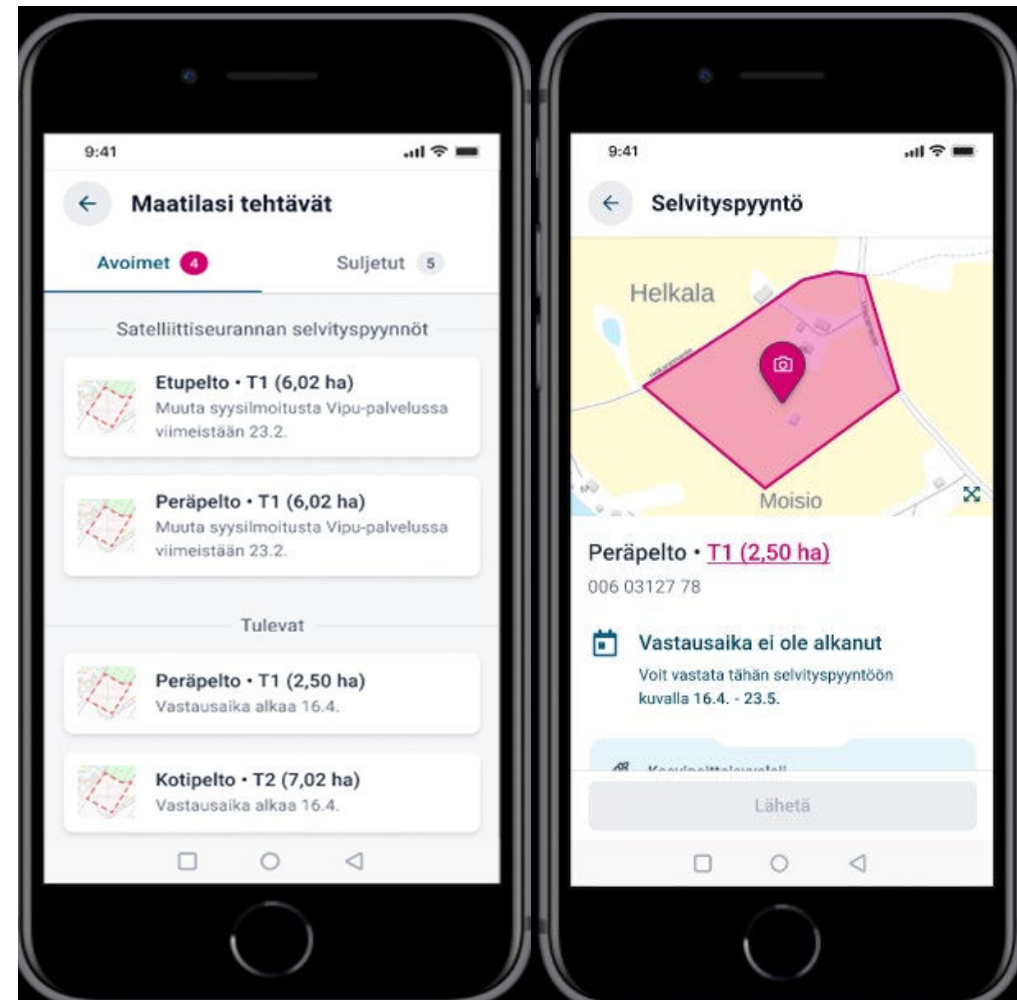
- Lohko on maatalousmaata
- Lohkoa käytetään maataloustoimintaan
  - HUOM! Luonnonhoitonurmien ja viherlannoitusnurmen niitto niille jotka viime vuonna eivät niittäneet
  - HUOM! Nurmien niitto ja laidunnus 15.9. mennessä
- Nurmipeitteisyyden seuranta  
(turvepellot, suojaväyhykkeet, vuoden 2022 jälkeen viljelyyn otetut alat ja Natura pysyvät nurmet)
- Kasviluokka eli vastaako kasvi ilmoitettua (nurmet, viljat jne.)



Kuvaaja: Martina Motzbäuchel

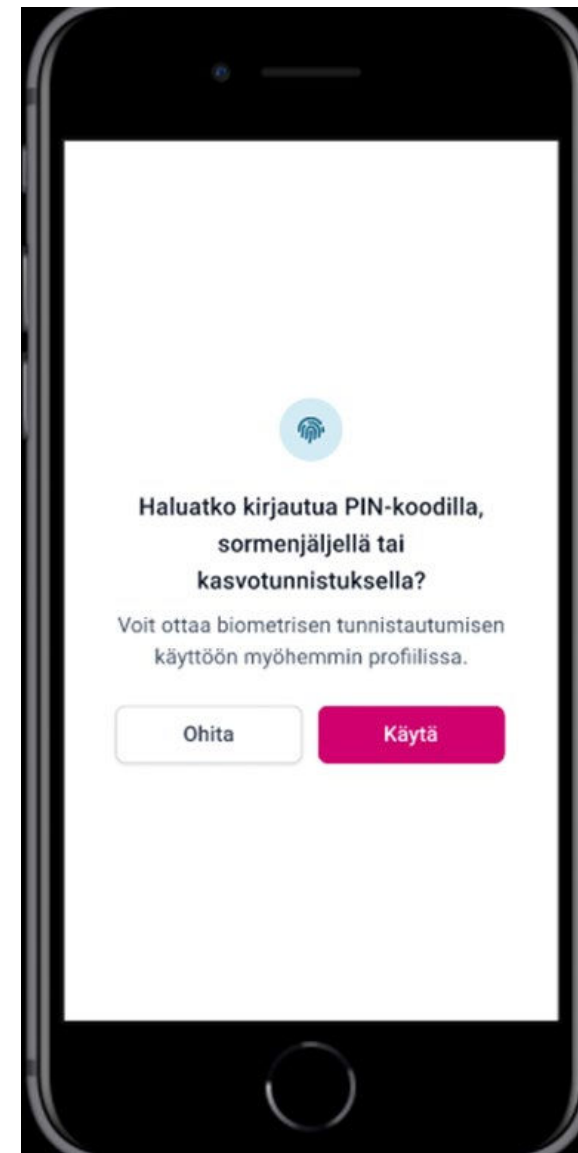
# Selvityspyynnot: Ota kuva ennen kuin kosket kevätpeltoon

- Muistathan, että kasvipeitteiseksi ilmoittamillasi lohkoilla on erilaisia [säilyttämisaikoja](#)! (15.3., 15.4. ja 1.5.)
- Jos muokkaat tällaista lohkoa heti säilyttämisaikojen päätyttyä, ota kuva ennen toimenpiteitä, koska sinulle saattaa saapua selvityspyyntö
- Vipu-mobiilin uutena ominaisuutena löydät mahdolliset tulevat selvityspyynnot otsikon Tulevat alta (15.4. ja 1.5.)



## Uusia ominaisuuksia Vipu-mobiilissa

- Kannattaa huolehtia siitä, että uusin päivitys on aina asennettuna niin puhelimesta, kuin Vipu-mobiilissakin
- Sovellus toimii parhaiten, kun kaikki virran-/datansäästöominaisuudet on kytketty pois päältä
- Biometrinen tunnistaminen mahdollista nyt, käyttöönottoon kannattaa tutustua Ruokaviraston hyvien [ohjevideoiden](#) välityksellä
  - Sovellus tarjoaa päivityksen jälkeen ensimmäisellä kirjautumiskerralla tunnistamisen käyttöönottoa





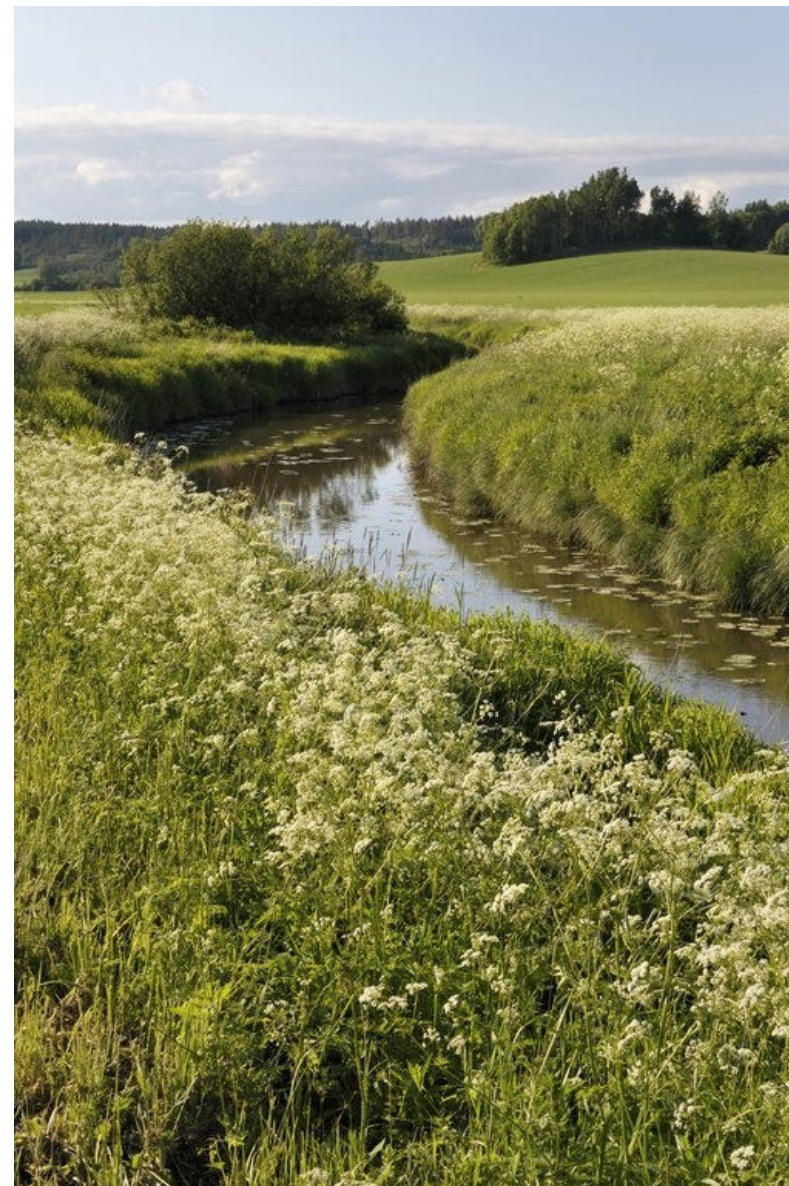
# Tuenhakijan tärpit satelliittiseurantaan

- Satelliittiseuranta ei välttämättä näytilijälle lainkaan. Tärkeintä on että hakemus on tehty huolellisesti ja tuen saamisen ehdot täyttyvät.
- Vipu-Mobiili, ota Vipu-Mobiili osaksi arkea
  - Voit varautua mahdollisiin selvityspyyntöihin etukäteen
  - Pellolla tehdyn toimenpiteen yhteydessä kannattaa ottaa Vipu-Mobiililla kuva
    - Jos muokkaat keväällä aikaisin, kannattaa ottaa kuva vielä muokkaamattomasta pellostä.
    - Kesällä niiton tai eläinten laitumelle siirron yhteydessä, kasvustoja seuratesa
    - Kuvaa voit käyttää myöhemmin mikäli saat selvityspyyntöön
  - Vastaa selvityspyyntöihin ajoissa
    - Tee tarvittavat muutokset ajoissa



# Pieni muistilista tulevalle kevälle/kesälle

- Tarkista siemenseoksen vaatimukset
- Niitetty nurmi näyttää aina paremmalta kuin niittämätön
- Pidä lohkokirjanpito ajan tasalla ja muista merkitä myös syy kasvinsuojelulle, HUOM pohjavesialueet
- Muista laatia puutarhakasvien vaihtoehtoisen kasvinsuojelun [ennakkosuunnitelma](#) viimeistään 31.5.
- Varmistathan, että tilasi suojakaistat ovat riittävät ja löytyvät kaikkien vesistöön rajoittuvien lohkojen vesistön puoleisilta reunoilta -> tarkista vipu palvelusta vesistöt
- Ota viljavuusanalyysi ennen kuin lannoitat
- Piirrä kasvulohkot kohdalleen
- [Nappaa tästä 10 tärppiä kevään satelliittiseurantaan ja Vipu-mobiiliin!](#)



Kuvaaja: Martina Motzbäuchel

## Anna palautetta sovelluksesta

- Voit antaa meille palautetta tai kehitysehdotuksia [Vipu-mobiilista](#).
- Eikö satelliittiseurannan havainto vastaa pellon tilannetta? [Jätä tiedot tilanteesta kyselylomakkeella](#), niin autat kehittämään satelliittiseurannan analyysia.



# Mitä jos jättää vastaamatta selvityspyyntöön? 1/5

Vaikutukset tukiin:

- Ehdollisuuden vähimmäismaanpeitteeseen ilmoitettu ala on säilytetty kasvipeitteisenä 15.3. asti
  - Ehdollisuuteen aiheutuu prosenttiseuraamus, jos tilatasolla 33 % vähimmäismaanpeitteen vaatimus ei täyty. Eli vaikka viljelijä ei vastaisi selvityspyyntöön ollenkaan, seuraamus ehdollisuuteen tulee vain siinä tapauksessa, että lohkon hylkäämisen jälkeen tilan vähimmäismaanpeitteen osuus laskee alle 33 %.
  - Ehdollisuuden seuraamusta ei voi välttää perumalla tukea.

# Mitä jos jättää vastaamatta selvityspyyntöön? 2/5

Vaikutukset tukiin:

- Ehdollisuuden vähimmäismaanpeitteeseen ilmoitettu syyskasvilla kylvetty ala on säilytetty kasvipeitteisenä 15.3. asti
  - Ehdollisuuteen aiheutuu prosenttiseuraamus, jos tilatasolla 33 % vähimmäismaanpeitteen vaatimus ei täyty. Eli vaikka viljelijä ei vastaisi selvityspyyntöön ollenkaan, seuraamus ehdollisuuteen tulee vain siinä tapauksessa, että lohkon hylkäämisen jälkeen tilan vähimmäismaanpeitteen osuus laskee alle 33 %.
  - Ehdollisuuden seuraamusta ei voi välttää perumalla tukea.

# Mitä jos jättää vastaamatta selvityspyyntöön? 3/5

Vaikutukset tukiin:

- Pysyvän nurmen ala on säilytetty kasvipeitteisenä 15.4 asti
  - Toimenpiteen tukea vähennetään 20 %, jos vähintään yhdellä lohkolla on laiminlyönti tässä tarkisteessa. Laiminlyönti tulee myös silloin, jos viljelijä ei reagoi selvityspyyntöön mitenkään. Jos laiminlyönti on vähäinen, voidaan antaa huomautus.
  - Seuraamuksen voi välttää sillä, että peruuttaa talviaikaisen kasvipeitteisyyden tuen kaikilta tilan pysyvän nurmen aloilta. Tuen peruminen tehdään syysilmoituksella "En hae talviaikaisen kasvipeitteisyyden tukea" valinnan avulla.

# Mitä jos jättää vastaamatta selvityspyyntöön? 4/5

Vaikutukset tukiin:

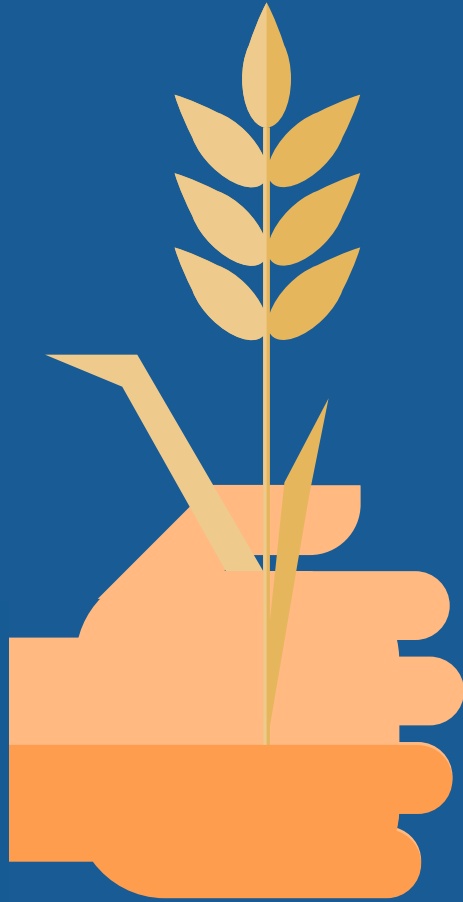
- Talviaikaiseen kasvipeitteeseen ilmoitettu ala on säilytetty kasvipeitteisenä 15.4. asti
  - Jos lohkolla ei ole hyväksyttävää kasvipeitettä, ei alalle makseta toimenpiteen tukea. Lisäksi ala lasketaan toimenpiteen pinta-alaeroon, ja mikäli haetun ja hyväksytyt pinta-alan ero on yli 3 % tai yli 2 ha, kohdistuu tukeen seuraamus.
  - Laiminlyönti tulee myös silloin, jos viljelijä ei reagoi selvityspyyntöön mitenkään.
  - Seuraamuksen voi välttää perumalla tuen tai vaihtamalla kasvipeitelajin määräaikaan mennessä. Tuen peruminen tehdään syysilmoituksella "En hae talviaikaisen kasvipeitteisyyden tukea" valinnan avulla. Kun tuen peruu syysilmoituksella, se vaikuttaa vain ekojärjestelmätuen talviaikaisen kasvipeitteisyyden tukeen. Kevään peltotukihaussa haetut tuet maksetaan normaalisti.

# Mitä jos jättää vastaamatta selvityspyyntöön? 5/5

Vaikutukset tukiin:

- Talviaikaiseen kasvipeitteeseen ilmoitettu pysyvän nurmen ala on säilytetty 1.5. asti
  - Jos lohkolla ei ole hyväksyttävää kasvipeitettä, ei alalle makseta toimenpiteen tukea. Lisäksi ala lasketaan toimenpiteen pinta-alaeroon ja mikäli haetun ja hyväksytyn pinta-alan ero on yli 3 % tai yli 2 ha, kohdistuu tukeen seuraamus.
  - Laiminlyönti tulee myös silloin, jos viljelijä ei reagoi selvityspyyntöön mitenkään.
  - Seuraamuksen voi välttää perumalla tuen tai vaihtamalla kasvipeitelajin määräaikaan mennessä. Tuen peruminen tehdään syysilmoituksella "En hae talviaikaisen kasvipeitteisyyden tukea" valinnan avulla. Kun tuen peruu syysilmoituksella, se vaikuttaa vain ekojärjestelmätuen talviaikaisen kasvipeitteisyyden tukeen. Kevään peltotukihaussa haetut tuet maksetaan normaalisti.





# Kiitos

Maaseutuyksikkö/Valvonta  
uudely.valvonta@ely-keskus.fi



Järjestämme valvonta-asioihin keskittyvän webinaarin kesäkuussa, aikataulun varmistuttua tiedotamme asiasta kuntien välityksellä.

Huom. -> Koulutus järjestetään suomeksi ja lopussa ruotsinkielinen kyselytunti. Materiaali julkaistaan molemmilla kielillä.