

# Ympäristökorvauksen ympäristösitoumus ja -sopimukset

Hämeen viljelijätukikoulutukset 2024

Sari Björk, Hämeen ELY-keskus

Esityksen tiedot perustuvat maaliskuun 2024 tilanteeseen.

Varmistathan lopulliset ehdot ennen tukihakua 2024.



# Ympäristökorvaus

## Ympäristösitoumus

Tilakohtaiset toimenpiteet

Yleiset vaatimukset ja valinnaiset toimenpiteet

Lohkokohtaiset toimenpiteet

1. Maanparannus- ja saneerauskasvit
2. Kerääjäkasvit
3. Kiertotalouden edistäminen
4. Suojavyöhykkeet
5. Turvepeltojen nurmet
6. Valumavesien hallinta
7. Puutarhakasvien vaihtoehtoiset kasvinsuojelumenetelmät
8. Lintupellot

## Ympäristösopimukset

- Maatalousluonnon ja maiseman hoito
- Kosteikkojen hoito
- Alkuperäisrotueläinten kasvattaminen
- Alkuperäiskasvilajikkeen ylläpito
- Alkuperäiskasvien varmuuskokoelmat
- Alkuperäisrotujen perimän säilytys




# Ympäristösitoumus

# Ympäristösitoumus vuonna 2024

- Vuonna 2024 voidaan antaa uusia viisivuotisia sitoumuksia.
  - Uutta sitoumusta on haettava viimeistään viimeisenä tukihakupäivänä 18.6.2024 (ei enää muutosaikana).
- Vuonna 2023 annetun sitoumuksen voi tarvittaessa jakaa vuonna 2024.
  - Sitoumusaika on alkuperäisen sitoumuksen mukainen.
- Sitoutuneen tuenhakijan korvauskelpoinen ala on automaattisesti ympäristösitoumuksessa olevaa alaa.

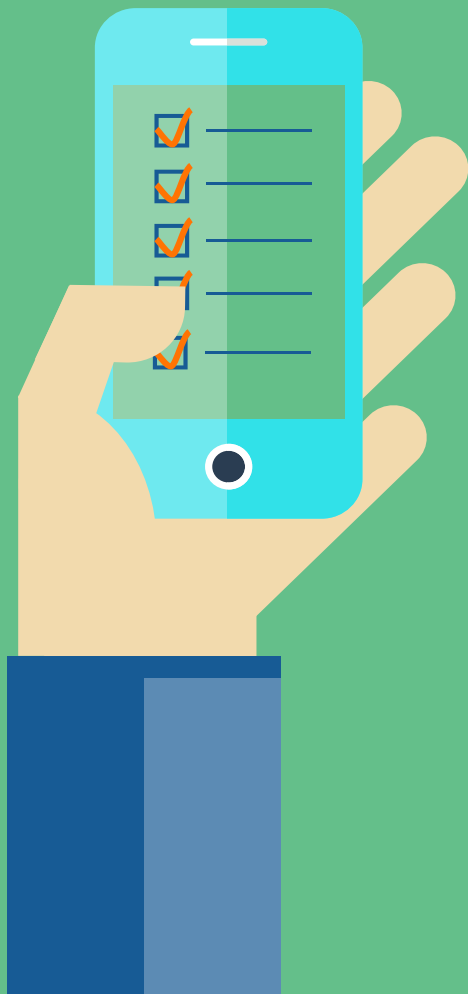
# Muista hakea kaikkia toteutettavia toimenpiteitä jo peltotukien haussa

- Hae peltotukien haussa kaikkia toimenpiteitä; myös syysilmoituksessa ilmoitettavia toimenpiteitä.
  - Toimenpiteitä voi lisätä peltotukihakemukseen vielä muutosvaiheen aikana.
- Ilmoita peltotukien haussa seuraavat toimenpiteet samoille aloille kuin vuonna 2023:
  - Suojavyöhyke
  - Turvepeltojen nurmet
  - Valumavesien hallinta

Satelliittiseuranta laajenee vuonna 2024, ja aiempaa useampi ehto valvotaan suoraan satelliitilla. Tässä esityksessä satelliitilla seurattavat ehdot on merkitty -kuvakkeella.

# Ympäristösitoumuksen toimenpiteet – korvaustasot

Tilakohtaiset toimenpiteet	Korvaus €/ha
Yleiset vaatimukset ja valinnaiset toimenpiteet	
• Peltokasvit	45
• Puutarhakasvit ja kumina	113
Lohkokohtaiset toimenpiteet	Korvaus €/ha
Maanparannus- ja saneerauskasvit	190
Kerääjäkasvit	97
Kiertotalouden edistäminen	37
Suojavyöhykkeet	350
Turvepeltojen nurmet	100
Valumavesien hallinta	
- Sätösaloitus	77
- Altakastelu ja kuivatusvesien kierrätys	214
Puutarhakasvien vaihtoehtoiset kasvinsuojelumenetelmät	500
Lintupellot	600



# Tilakohtaiset toimenpiteet



# Tilakohtaisten toimenpiteiden yleiset vaatimukset

Vuosittain on toteutettava kaikki kolme (3) vaatimusta:

- Viljavuustutkimus
  - **MUUTOS:** Viljavuustutkimuksen on oltava voimassa **ennen lohkon lannoittamista** kaikilla peruslohkoilla, joiden kasvia voidaan lannoittaa.
- Lohkokohtaiset muistiinpanot
  - **MUUTOS:** ”Viljelykierto” -merkintävaatimus on poistunut vaadituista muistiinpanoista
- Ilmasto- ja ympäristösuunnitelma
  - Laadittava toisena tai kolmantena sitoumusvuonna
  - Vuonna 2023 sitoutuneen on tehtävä suunnitelma **1.5.2024–30.4.2026** välisenä aikana.
  - Ruokavirastosta on tulossa suunnitelman mallipohja.
  - Tehdään vain kerran, palautetaan kuntaan.

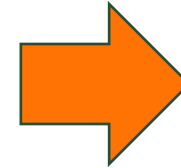


# Tilakohtaiset valinnaiset toimenpiteet 1/5

Valitse peltotukien haussa vuosittain kaksi (2) seuraavista seitsemästä (7) toimenpiteestä:

## 1. Ilmasto-ympäristökoulutus, ajankohtainen

- Verkkokoulutus, jonka tilan osallinen voi suorittaa
  - Kirjautuminen Vipu-palvelun kautta, Priima-oppimisalustalla
- Sisältää viisi (5) eri koulutusosiota, joista voi suorittaa yhden sitoumusvuosittain.
- Peltotukien haussa valitse ”ilmasto-ympäristökoulutus”, muuta ei tarvitse tehdä.
  - **Vuonna 2023 valitun toimenpiteen ehto täytetään suorittamalla koulutus 30.4.2024 mennessä.**
  - Merkintä suoritetusta koulutuksesta tulee näkyviin Vipu-palveluun.
  - Vuoden 2024 koulutus aukeaa myöhemmin syksyllä.



Tässä osiossa on verkkokoulutus, jota sinulla on vielä keuhien...

Suorita koulutus loppuun.

[Työpöydälle »](#)

### Minun suoritettut verkkokoulutukset

Tähän osioon kertyy eri vuosina suorittamasi verkkokoulutukset teemakohtaisesti. Voit vapaasti selaila suoritettujen koulutusten sisältöä eri vuosina.

Verkkokoulutus

100%

#### 1. Hiilensidonta peltomaahan ja maaperän kasvukunto

**Suoritettu**

Hiilensidonta peltomaahan on kestävä ja monella tavoin hyödyllinen tapa poistaa hiilidioksidia ilmakehästä. Kasvit sitovat kasvaessaan hiiltä kasvuston ...

# Tilakohtaiset valinnaiset toimenpiteet 2/5

## 2. Monivuotiset monimuotoisuuskaistat

- Toimenpide on monivuotinen; toimenpide on lähtökohtaisesti ilmoitettava vuosittain sitoumuskauden loppuun asti.
- Vipu ohjaa valintaa; peruslohkolla voi olla vain yksivuotisia tuotantokasveja.
- **MUUTOS:** Perustaminen monivuotisilla nurmi- tai niittykasvien siemenillä; ei tarvitse olla siemenseos.

## 3. Maaperän seuranta

- Näytteet/analyysin voi ottaa kerralla koko sitoumuskauden ajalle, eli 10 lohkon näytteet riittävät viideksi vuodeksi.
- **MUUTOS:** Laajassa maa-analyysissä näytteenotto on toteutettava kuten viljavuustutkimuksessa, mutta **yksi näyte/peruslohko riittää.**
- **MUUTOS:** Maanäyte on toimitettava analysoitavaksi tai analyysi maaperän skannauslaitteistolla on teetettävä **sitoumusvuoden aikana viimeistään 30.11.**

# Tilakohtaiset valinnaiset toimenpiteet 3/5

4. Orgaaniset ravinteet
5. Pölyttäjien ravintokasvit
  - Jos peruslohko on enintään 1 ha, koko peruslohkolla tulee olla toimenpiteeseen hyväksyttäviä kasveja.
    - Peruslohkolla voi viljellä yhtä tai useampaa hyväksyttyä kasvia.
  - **MUUTOS:** Jos peruslohko on yli 1 ha, riittää, että yhdellä vähintään 1 ha kasvulohkolla on toimenpiteeseen hyväksyttävä kasvi.
    - Esim. 10 ha peruslohko, jossa on 1 ha kasvulohko rypsiä, on hyväksyttävä.

# Tilakohtaiset valinnaiset toimenpiteet 4/5

## 6. Täsmäviljelymenetelmät

1. Tuotantopanosten paikkakohtaisen sijoittamisen ja levittämisen mahdollistava automatiikka, joka perustuu paikkakohtaiseen kuvantamiseen (tuloste).
2. Kasvinsuojeluruiskun tai lannoitteenlevittimen paikkatietoon perustuva lohkoautomatiikka, jonka avulla voidaan estää kasvinsuojeluaineen tai lannoitteen päällekkäinen ruiskutus tai levitys kasvustoon (jos käytetty urakoitsijaa, oltava kuitti/ urakoitsijan kuittaus).
3. Optiikkaa hyödyntävä hara rikkakasvien mekaanisessa torjunnassa (jos käytetty urakoitsijaa, oltava kuitti/ urakoitsijan kuittaus).
4. Paikkatietoon perustuva leikkuupuimurin tai ajosilppurin satotasomittaus (tuloste).
5. Traktorin tai työkoneen ajoautomatiikka (urakoitsija ei käy tähän).


# Tilakohtaiset valinnaiset toimenpiteet 5/5

7. Kasvintuhoojien ja kasvitautien seuranta- ja tunnistussovellukset
  - Oltava vuorovaikutteinen rikkakasvien, kasvitautien tai kasvintuhoojien seuranta- ja tunnistussovellus
  - Vuonna 2023 hyväksytyjä sovelluksia: LukeKasKas, RapsiApp, Minun Maatilani WisuEnnuste, AgAssist, Cordulus Farm, Xarvio scouting (poistumassa Suomesta), Agriportal, Sirppi-mobiilisovellus (versio 2.4.)
  - Sovellus voi olla tarkoitettu yhden tai useamman tuotantokasvin kasvinsuojeluun.
  - Sovelluksen käyttö dokumentoidaan ottamalla kuvakaappauksia sovelluksen käytöstä.

# Lohkokohtaiset toimenpiteet



# Maanparannus- ja saneerauskasvit

- Yksivuotisen tuotantokasvin jälkeen voi ilmoittaa alalle maanparannus- ja saneerauskasvin.
  - Kasvilaji 
- Vipu näyttää korvaukseen oikeuttavan alan; toimenpidettä voi toteuttaa yksittäisellä kasvulohkolla.
- Samalle alalle ei makseta korvausta peräkkäisinä vuosina.
- Kasvuston voi päättää kemiallisesti.
- **Kumina:**
  - Ensimmäisen vuoden kasvusto: voi ilmoittaa toimenpiteeseen.
  - Satovuoden kumina: Ei voi ilmoittaa, vaikka se ilmoitettaisiin ensimmäisen kerran kuminana.

# Kerääjäkasvit



- Tasainen kasvusto
- Kasvusto ei voi olla pelkästään typensitojakasvia.
- Kasvuston voi päättää ennen 15.9., jos alalle kylvetään syyskylvöinen kasvi.
- Tarkennus lannoitukseen; aluskasvia ei saa lannoittaa satokasvin korjuun jälkeen paitsi, jos lohkolle kylvetään syyskylvöinen satokasvi.
- Kerääjäkasveilla on **viljelykiertovaatimus**, kuten oli jo vuonna 2023.
  - Vipu kertoo, jos hakijan vuoden 2024 alalla 33 %:lla ei ole vaihtunut tietty yksivuotinen kasvi vuoteen 2023 verrattuna.
  - Geometria vuodelta 2023 ratkaisee. Alan haltijalla ei merkitystä.
  - Leikkaus toimenpiteen korvaukseen riippuen siitä, miten vajaaksi ehto jää.





# Kiertotalouden edistäminen

- Peltotukien haussa valitaan toimenpide ja ilmoitetaan peruslohkot; syysilmoituksella ilmoitetaan toimenpiteen ala peruslohkoille.
- Ilmoitettavat aineet
  - Nestemäiset aineet
  - Kiinteät aineet
  - Korkean ravinnepitoisuuden sisältävät nestemäiset aineet (P-pitoisuus vähintään 3 kg/m<sup>3</sup>)
  - Korkean ravinnepitoisuuden sisältävät kiinteät aineet (P-pitoisuus vähintään 3 kg/m<sup>3</sup>)
- Samalle alalle voi ilmoittaa vain yhtä ainetta.
- Levitetystä aineesta on toimitettava analyysi.
- Mm. suojavyöhykkeelle, luonnonhoitonurmelle ja suojakaistan alalle ei voi saada korvausta
  - Vipu näyttää korvaukseen oikeuttavan alan.

# Suojavyöhykkeet

- Ilmoita sama ala suojavyöhykkeeksi kuin vuonna 2023, muuten alalle tulee takaisinperintä. Kasvilaji ja säilyttäminen 
- Vuonna 2024 voi vielä ilmoittaa uutta suojavyöhykealaa.
- Vipu näyttää suojavyöhykkeeksi oikeuttavan alan.
  - Peruslohkolla näkyy merkintä sillä alalla, jolle voi saada suojavyöhykkeen korvauksen.
  - [Uusi vesiensuojelua edistävä tietoaaineisto suojavyöhykkeistä käyttöön tukihaussa 2024](https://mmm.fi) (mmm.fi)
- Jos peruslohko on pohjavesi- tai Natura-alueella, koko peruslohko voi olla suojavyöhykettä.
  - Peruslohkon viranomaistiedossa näkyy, onko peruslohko em. alueella vai ei. Karttanäkymä ei kerro tätä suoraan.
- Sadon saa korjata myös laiduntamalla.
- **MUUTOS:** Ala on **niitettävä ja korjattava viimeistään 15.9.**
  - Niitto ja korjuu 
- Kaksitasouoman ala kuuluu myös suojavyöhykkeen alaan.
  - Kaksitasotuoman kasvusto on korjattava kerran sitoumuskauden aikana.

# Turvepeltojen nurmet

- Ilmoita sama ala turvenurmeksi kuin vuonna 2023, muuten alalle tulee takaisinperintä. Kasvilaji ja säilyttäminen 
- Vuonna 2024 voi vielä ilmoittaa uutta turvenurmialaa.
- Toimenpiteeseen haetut uudet turvepeltonurmet todetaan vuonna 2024 viljavuustutkimuksen perusteella kuten aiemminkin.
  - Karttataso turvealoista tulee todennäköisesti vuonna 2025, jolloin viljavuustutkimusta ei enää tarvita.
- Viljavuustutkimus on oltava **viimeistään 30.9.**
  - Maalaji tulee olla turvetta, eli pelkästään BCt, Ct, LCt, SCt, CSt, LSt tai St.
- Sadon saa korjata myös laiduntamalla.
- **MUUTOS:** Ala on **niitettävä ja korjattava viimeistään 15.9.**
  - Niitto ja korjuu 

# Valumavesien hallinta 1/2

- Säättösalaojitus
  - Säättökaivoilla tai muilla padotuslaitteilla säädetään salaojitetun alueen veden korkeutta.
  - Padotusta on hoidettava sää- ja kasvuolosuhteiden ja viljelytoimenpiteiden mukaan.
  - Ajanjaksoina, jolloin pellolla ei tehdä viljelytoimenpiteitä, on käytettävä padotuskorkeutta, joka nostaa pohjaveden pinnan lohkolla mahdollisimman korkealle.
  - Padotuslaitteiden kunnosta on huolehdittava.
- Altakastelu tai kuivatusvesien kierrätys
  - Altakastelussa salaojastojen kautta säädetään kastelua ja kuivatusta.
  - Kuivatusvesien kierrätyksessä valumavedet on varastoitava altaaseen.
  - Altakastelun tai kuivatusvesien kierrätyksen hoitotoimenpiteenä ojastoihin on johdettava kasteluvettä luonnonvesistä pumppaamalla tai painovoimaisesti johtamalla.
  - Kasteluvesi voidaan johtaa salaojaojastoon joko ojaston ylä- tai alapäästä.
  - Vesi on padottava säättökaivojen tai muiden padotuslaitteiden avulla alueen salaojaojastoihin.

# Valumavesien hallinta 2/2

- Peltotukien haussa valitaan toimenpide ja ilmoitetaan peruslohkot; syysilmoituksella ilmoitetaan toimenpiteen ala peruslohkoille.
- Ilmoita vuonna 2024 sama ala valumavesien hallintaan kuin vuonna 2023 -> muuten alalle tulee takaisinperintä.
- Alan on oltava
  1. Turvemaata; näyte tulee olla **analysoitu viimeistään 30.9.**
  2. Hapanta sulfaattimaata; näyte tulee olla **analysoitu viimeistään 30.9.**
    - a) Näytteen perusteella
    - b) Geologian tutkimuskeskuksen kartan perusteella
      - [Kartta GTK:n sivuilla](https://gtkdata.gtk.fi) (gtkdata.gtk.fi)
      - Vipu-karttataso, jossa hapanta sulfaattimaata on kaikki todennäköinen hapan sulfaattimaa ja kairauksella todetut peruslohkot.
  3. Edellisellä kaudella valumavesien toimenpiteessä ollutta alaa.
- Ojastokartta on oltava **viimeistään 30.9.**
- Toimenpiteen järjestelmän on oltava valmis **viimeistään 30.4.** sinä sitoumusvuonna, jona hakee korvausta.

# Puutarhakasvien vaihtoehtoiset kasvinsuojelumenetelmät

- Kasvulohkolle voi valita yhden seuraavista torjuntamenetelmistä:
  1. mekaanisesti levitettävien mikrobiologisten kasvinsuojeluaineiden käyttö kasvitautien tai tuholaisten torjunnassa
  2. kasvukauden aikainen orgaaninen tai biohajoava kate yksivuotisilla kasveilla
  3. hyönteisverkot
  4. pölyttäjähönteisten levittämien mikrobiologisten kasvinsuojeluaineiden käyttö kasvitautien torjunnassa
  5. makroeliövalmisteiden käyttö kasvintuhoojien torjunnassa
  6. kasvukauden aikainen orgaaninen tai biohajoava kate tai leikattava nurmikate monivuotisilla kasveilla (voi valita luomulohkolle)
- Toimenpiteen toteutus-pinta-ala saa vaihdella vuosittain viljelytilanteen mukaan.
- Vaihtoehtoisen kasvinsuojelun ennakkosuunnitelma on laadittava lohko- ja kasvikohtaisesti kasvukauden alussa **viimeistään 31.5.**
- Mikrobiologisiin valmisteisiin tai makroeliöiden käyttöön perustuvia puutarhakasvien vaihtoehtoisia kasvinsuojelumenetelmiä käytettäessä on hankittava jokaisena sitoumusvuonna menetelmän mukaiset valmisteet tai torjuntaeliöt.

# Lintupellot 1/2

- Toimenpide voidaan valita lohkoille, jotka on tunnistettu paikkatietoaineiston perusteella luonnonvaraisten kurkien, hanhien tai joutsenten merkittäviksi muutonaikaisiksi levähdys- ja ruokailupaikoiksi.
  - Vipu näyttää tunnistetut alat (peruslohkot).
  - Alat ovat mukana aineistossa, jos niistä on haettu vuosien 2017-2022 aikana vähintään kaksi kertaa vahinkokorvausta ELY-keskuksen kautta. Aloihin on tulossa mahdollisia lisäyksiä.
- Viljelijän on viljeltävä lintujen suosimia tuotantokasveja tavanomaisen viljelykäytännön mukaan tavoitteena normaalisatoa tuottava kasvusto.
- Lohkon tai sen osan kasvuston käyttö lintuparviin levähdykseen ja lintujen laajamittaisen ravinnonhankintaan levähdykseen tulee dokumentoida.
  - **MUUTOS:** Aiemmin on tullut olla selvää määrällistä vauriota, nyt alan on oltava lintujen levähdykseen ja ruokailuun mahdollistettu, ja linnut käyvät siellä; käyttö dokumentoidaan.

# Lintupellot 2/2

- Peltotukien haussa ilmoitetaan lohkot, joilla kurjet, hanhet tai joutsenet saavat levähtää ja ruokailla häiriöttömästi.
  - Vipuun muodostetaan viljelijän hallinnassa lähekkäin olevista aloista erillisalueet, jos ala on vähintään 10 hehtaaria.
  - Voi olla useita lähekkäin olevia aloja.
- Syysilmoituksella ilmoitetaan peruslohkoille ala, jossa linnut ovat aiheuttaneet vauriota; alat, joita linnut ovat käyttäneet levähtämiseen ja ruokailuun.



# Korvauksen maksamisen mahdollisia rajoitteita

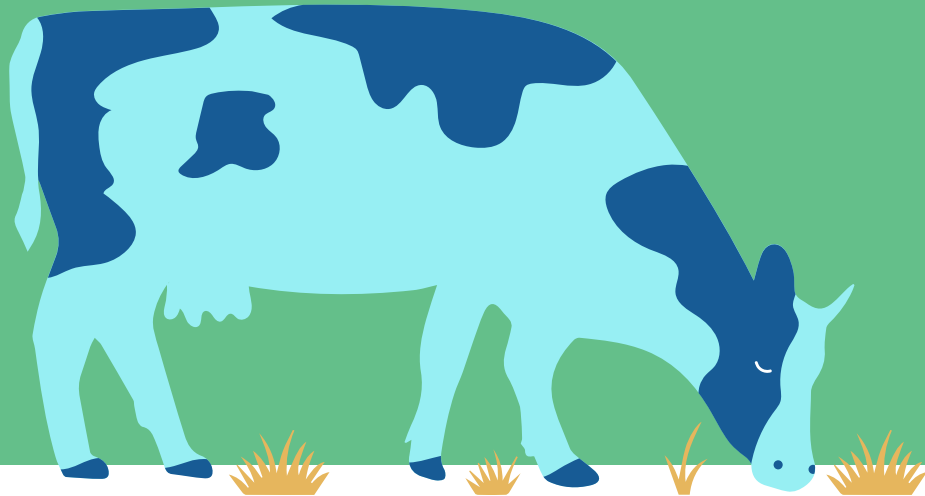
Voiko toimenpide olla samanaikaisesti samalla lohkolle ja maksetaanko lohkolle tukea molemmista toimenpiteistä?

		Tilakohtainen toimenpide, peltokasvit																
Ympäristökorvaus	Tilakohtainen toimenpide, puutarhakasvit	3	Tilakohtainen toimenpide, puutarhakasvit															
	Maanparannus- ja saneerauskasvit	1	1	Maanparannus- ja saneerauskasvit														
	Kerääjäkasvien viljely	1	1	3	Kerääjäkasvien viljely													
	Kiertotalouden edistäminen	1	1	1	1	Kiertotalouden edistäminen												
	Suojavyöhykkeet	3	3	3	3	3	Suojavyöhykkeet											
	Turvelpeltojen nurmet	1	3	3	3	1	3	Turvelpeltojen nurmet										
	Valumavesien hallinta, säätösalaajitus	1	1	1	1	1	1	1	Valumavesien hallinta, säätösalaajitus									
	Valumavesien hallinta, altakastelu	1	1	1	1	1	1	1	3	Valumavesien hallinta, altakastelu								
	Puutarhakasvien vaihtoehtoiset kasvinsuojelumenetelmät	3	1	3	1	1	3	3	1	1	Puutarhakasvien vaihtoehtoiset kasvinsuojelumenetelmät							
	Lintupellot	1	1	3	1	1	3	1	1	1	3	Lintupellot						
Luomukorvaus	Kasvinviljely	1	1	1	1	1	4 <sup>A</sup>	1	1	1	3 <sup>B</sup>	1	Kasvinviljely					
	Avomaavihannekset	1	1	3	1	1	3	3	1	1	3 <sup>B</sup>	1	3	Avomaavihannekset				
	Kotieläintuotanto	1	1	1	1	1	1	1	1	1	3 <sup>B</sup>	1	1	1	Kotieläintuotanto			
Ekojärjestelmätuki	Talviaikainen kasvipeitteisyys	1	1	1	1	1	3	3	1	1	1	1	1	1	Talviaikainen kasvipeitteisyys			
	Viherlannoitusnurmet	2 <sup>C</sup>	3	3	3	3	3	3	1	1	3	3	3	3	1	Viherlannoitusnurmet		
	Monimuotoisuuskasvit	2 <sup>C</sup>	3	3	3	1 <sup>E</sup>	3	3	1	1	3	3	2 <sup>D</sup>	3	1	1	3	Monimuotoisuuskasvit
	Luonnonhoitonurmet	2 <sup>C</sup>	3	3	3	3	3	3	1	1	3	3	2 <sup>D</sup>	3	1	1	3	3

1	voi ilmoittaa samalle lohkolle, molemmat maksetaan
2	lohkolle maksetaan vain ekojärjestelmätuki
3	ei voi ilmoittaa samalle lohkolle
4	lohkolle maksetaan vain ympäristökorvaus

- A. Voit ilmoittaa ympäristökorvauksen *suojavyöhyke*-toimenpiteen luonnonmukaisen tuotannon sitoumuslohkolle, mutta silloin lohkoista ei makseta luonnonmukaisen tuotannon korvausta.
- B. Voit saada luonnonmukaisen tuotannon sitoumuslohkolle tukea myös ympäristökorvauksen *puutarhakasvien vaihtoehtoiset kasvinsuojelumenetelmät* -toimenpiteestä, jos valitset kasvukauden aikainen orgaaninen tai biohajoava kate tai leikattava nurmikate monivuotisilla kasveilla.
- C. Jos ilmoitat sitoumuslohkolle ekojärjestelmätuen *viherlannoitusnurmi*-, *monimuotoisuuskasvi*- tai *luonnonhoitonurmi*-toimenpiteen, maksetaan hakuvuonna vain ekojärjestelmätuen toimenpiteestä.
- D. Jos ilmoitat sitoumuslohkolle ekojärjestelmätuen *monimuotoisuuskasvit*- tai *luonnonhoitonurmet*-toimenpiteen, maksetaan hakuvuonna vain ekojärjestelmätuen toimenpiteestä.
- E. Voit ilmoittaa alalle ympäristökorvauksen *kiertotalouden edistäminen* -toimenpiteen vain sinä vuonna, kun perustat monimuotoisuuskasvien kasvuston.

# Ympäristösopimukset



# Uudet sopimukset

- Uusia maatalousluonnon ja maiseman hoitosopimuksia, kosteikkojen hoitosopimuksia ja alkuperäiskasvien ylläpitosopimuksia voidaan tehdä vuonna 2024.
- Maatalousluonnon ja maiseman hoitosopimukset ja kosteikkojen hoitosopimukset haetaan Vipu-palvelussa peltotukihaun yhteydessä.
- Alkuperäiskasvien ylläpitosopimukset haetaan lomakkeella 214.

# Uudet moma- ja kosteikkojen hoitosopimukset

Uutta sopimusta voi hakea tila,

- a) jolla ei ole voimassa olevaa vastaavaa sopimusta vuodelta 2023.
- b) joka on perunut vuonna 2023 hakemansa sopimuksen, mutta alat olisi hyväksyttävissä sopimukseen.
- c) jonka vuonna 2023 hakemaan sopimukseen ilmoitetut lohkot on hylätty maastokatselmoinnissa, mutta lohkot on nyt peruskunnostettu sopimuksen vaatimusten mukaisiksi.
- d) joka peruskunnostaa sopimuslohkot 2024 vuoden aikana sopimuksen toimenpiteillä.

**Hoida vuokrasopimus ajoissa kuntoon, jos sopimukseen haettava ala on vuokrattu.**

**Laidunkäyttösopimus ei käy alan hallinnan osoittamiseen.**

# Lisäalat voimassa oleviin sopimuksiin

- Jos tilalla on voimassa oleva sopimus, voi sopimuksen lisäalaksi hakea:
  - a) lohkoja, joita ei hyväksytty sopimukseen maastokatselmoinnissa vuonna 2023, ja jotka on nyt kunnostettu sopimukseen kelpaaviksi.
  - b) hallinnassa olevia lohkoja, joita ei haettu sopimukseen vuonna 2023.
  - c) hallintaan tulleita uusia sopimuksen vaatimukset täyttäviä lohkoja.
- Lisäala on haettavissa peltotukien haun yhteydessä.
  - Hakemisessa ei ole hehtaarirajoitetta.
  - Lisäalaa ei voi hakea kasvattamalla olemassa olevaa peruslohkoa.
  - Hakemukseen on liitettävä hoitosuunnitelma ym. pakolliset liitteet.
  - Lisäalana haetut lohkot ovat voimassa alkuperäisen sopimuskauden loppuun asti.

**Hoida vuokrasopimus ajoissa kuntoon, jos sopimukseen haettava ala on vuokrattu. Laidunkäyttösopimus ei käy alan hallinnan osoittamiseen.**

# Hoitosopimukset – korvaustasot

<b>Maatalousluonnon monimuotoisuuden ja maiseman hoitosopimus</b>	<b>Korvaus €/ha</b>
Valtakunnallisesti tai maakunnallisesti arvokkaaksi luokiteltu perinnebiotooppi	610
Muut sopimusalueet	460
Kunnostusraivaustoimenpide	450
Aitaustoimenpide	1500
Petoaitaustoimenpide	2400
<b>Kosteikkojen hoitosopimus</b>	<b>Korvaus €/ha</b>
Kosteikko	500

# Nostoja tarkennetuista ehdoista

- Kosteikkojen hoitosuunnitelmaan vaaditaan jatkossa rakennepiirustus; koskee uusia sopimushakemuksia.
- Hoitosuunnitelman mukainen laidunnus tai niitto ja niittojätteen korjuu on tehtävä sopimusvuonna viimeistään 15.9. (moma- ja kosteikkojen hoitosopimukset).
- Aitaamistoimenpide: Vesistön puoleisia lohkon reunoja ei tarvitse aidata. Aidan on oltava kiinteä aita, joka koostuu tolpista ja vähintään kahdesta langasta tai verkosta ja sen on oltava koko sopimuskauden kestävä.
- Petoaitatoimenpide: Petoaita on rakennettava siten, että petojen pääsy aidattavalle alueelle estyy. Petoaidan on oltava riistakeskuksen ohjeiden mukainen.
- Peruskunnostusraivauksen saa toteuttaa seuraavana kalenterivuonna 30.4. asti.
- Sopimukseen kuuluvan lohkon, (joka ei ole rehevöitymiselle altis), laiduntaminen on mahdollista 2024 alkaen muun sellaisen niukkaravinteisen nurmilohkon kanssa, joka ei kuulu tilan viljelykiertoon sopimuskauden aikana.

# Yksivuotiset kunnostustoimenpiteet (moma)

- Sopimuslohkoille voi hakea lohkokohtaisia kunnostustoimenpiteitä:
  - Kunnostusraivaus
  - Aitaaminen
  - Petoaitaus
- Toimenpiteestä maksetaan lohkolle vain yhtenä vuotena sopimuskauden aikana.
- Toimenpide tulee olla kirjattuna hoitosuunnitelmassa tai sen liitteessä.
- Ei voi olla päällekkäisrahoitusta.



# Kunnostusraivaustoimenpide

- Tarkoitetaan alueen perusteellisempaa raivausta siten, että laidunnus on mahdollista toteuttaa.
  - Ei pidä sekoittaa vuosittaiseen ylläpitoraivaukseen.
  - Ei voida maksaa edellisen kauden raivauksen laiminlyönnistä.
- Jos toimenpide ei koske koko peruslohkoa, raivattava ala piirretään omana kasvulohkona peltotukihaussa.
- **MUUTOS:** Toimenpide on oltava valmiina 30.4. hakua seuraavana kalenterivuonna, peruminen viimeistään 15.5.
  - Todennetaan maastokäynnillä tai Vipu-mobiililla.

# Aitaustoimenpide

- Aita on rakennettava koko lohkon ympäri.
  - Alue on aidattava kokonaan ympäri, lukuun ottamatta vesistön puoleista rajaa.
  - Jos lohko aidataan kokonaan ympäri -> 1500 euroa/ha
- Peltotukihaussa on ilmoitettava rakennettavan aidan metrimäärä.
  - Korvausta ei voida maksaa ainoastaan väliaidoille tai vain osalle aidasta.
- Aidan tulee kestää koko sopimuskauden ajan.
- Toimenpide on oltava valmiina 31.12. hakuvuonna, peruminen viimeistään 15.1.
  - Todennetaan maastokäynnillä tai Vipu-mobiililla.

# Petoaitaustoimenpide

- Petoaidan on oltava riistakeskuksen ohjeiden mukainen.
  - Alue on aidattava kokonaan ympäri, myös vesistön raja.
  - Korvaus sisältää kaiken materiaalin ja työn, mitä aitaaminen vaatii sekä mahdollisen portin.
  - Susi-Life-hanke tekee ja kustantaa sähköistyksen lammasverkkoon.
- Voidaan hakea tarvittaessa kesken sopimuskauden.
  - Vapaamuotoinen hakemus sähköpostilla ELY-keskukseen
  - Liite hoitosuunnitelmaan
- Toimenpide on oltava valmiina 31.12. hakuvuonna, peruminen viimeistään 15.1.
  - Todennetaan maastokäynnillä tai Vipu-mobiililla

# Kunnostusraivaustoimenpiteen ilmoittaminen Vipupalvelussa

**Kasvulohkot**

**A 1,73 ha**

Kasvi

Ympäristösopimusala, puustoinen tai muu ala

Luomun vaihe

1. vuoden siirtymävaiheessa

Ympäristökorvauksen toimenpiteet

Aitaus-toimenpide

Aidan pituus

252 m

Lisätiedot

-

**Lisää uusi kasvulohko**

Piirrä kunnostusraivaustoimenpiteestä oma kasvulohko, lisää kasvitiedot ja tallenna.

**A Ympäristösopimusala 1,45 ha**

**! 0,28 ha**

**Lisää kasvitiedot**

Lisää kasvulohkoille kasvitiedot.

✓ **Kaikilla lohkoilla on kasvitiedot**

**A B**

← **Kasvulohko B 0,28 ha** →

**Kasvi \***

Ympäristösopimusala, puustoinen tai muu ala

**Luomun vaihe \***

Ei ole luomutuotannossa

**Ympäristösopimusalan toimenpiteet**

Kunnostusraivaus -toimenpide

Aitaamis -toimenpide

Petoaita -toimenpide

**Lisätiedot**

# Aitaus- ja petoaitaustoimenpiteen ilmoittaminen Vipupalvelussa 1/2


[Palaa hakemuksen/ilmoituksen valintaan](#) **Hae/ilmoita - Peltotukien haku**

[Täyttöohjeet](#) [Tulosta yhteenveto](#)

**Lohkotiedot** Hakijan tiedot Haettavat tuet Lohkotietojen yhteenveto Maatil

**Peruslohkolista**

52	Poik	0,36
53	Kc	0,49



**A 1,73 ha**

Kasvi \*  
Ympäristösopimusala, puustoinen tai muu ala

Luomun vaihe \*  
1. vuoden siirtymävaiheessa

**Ympäristökorvauksen toimenpiteet**

Aitaus-toimenpide  
 Kunnostusraivaus-toimenpide  
 Petoaitaus-toimenpide

**Ilmoita ko. kasvulohkolle tarvittavan aidan pituus metreinä.**

Aidan pituus \*  
 m

Pakollinen kenttä: \*

**Peruuta** **Tallenna**

# Aitaus- ja petoaitaustoimenpiteen ilmoittaminen Vipupalvelussa 2/2


**Huom.** Aitaus- ja petoaitaustoimenpiteen ilmoittamisen yhteydessä ilmoitetaan aidan metrimäärä. Sen voi ilmoittaa kahdella tavalla:

1. Kokonaismetrimäärä jollekin niistä lohkoista, jotka aidataan
2. Erikseen jokaiselle aidattavalle lohkolle tehtävä metrimäärä aidasta

Metrit voi mitata Vipun *Mittaa etäisyys* -karttatyökalun avulla (oikean alareunan työkalut).



# Sopimuslohkojen kasvit 1/2

- **Ympäristösopimusala, pysyvä nurmi** 
  - Maankäyttölaji on luonnonlaidun ja -niitty.
  - Lohkolla on puita alle 50 puuta/ha.
    - Puuksi lasketaan kaikki yli neljä metriä korkeat puut ja puumaiset pensaats sekä kaikenkokoiset katajat.
    - Puut eivät voi olla puuryhminä.
  - Alueen tulee olla nurmivaltainen (ei yksinomaan saraa tai ruovikkoa).
  - VIPU\_vesistöt- ja merialueet-karttatasot tulee ottaa huomioon.
    - Ala ei voi olla vetinen tai veden alla.
  - Jos lohko on korvauskelpoinen, lohkon alalle maksetaan myös perustulotuki, uudelleenjakotulotuki, ja nuorten viljelijöiden tulotuki (EU) sekä luonnonhaittakorvaus.



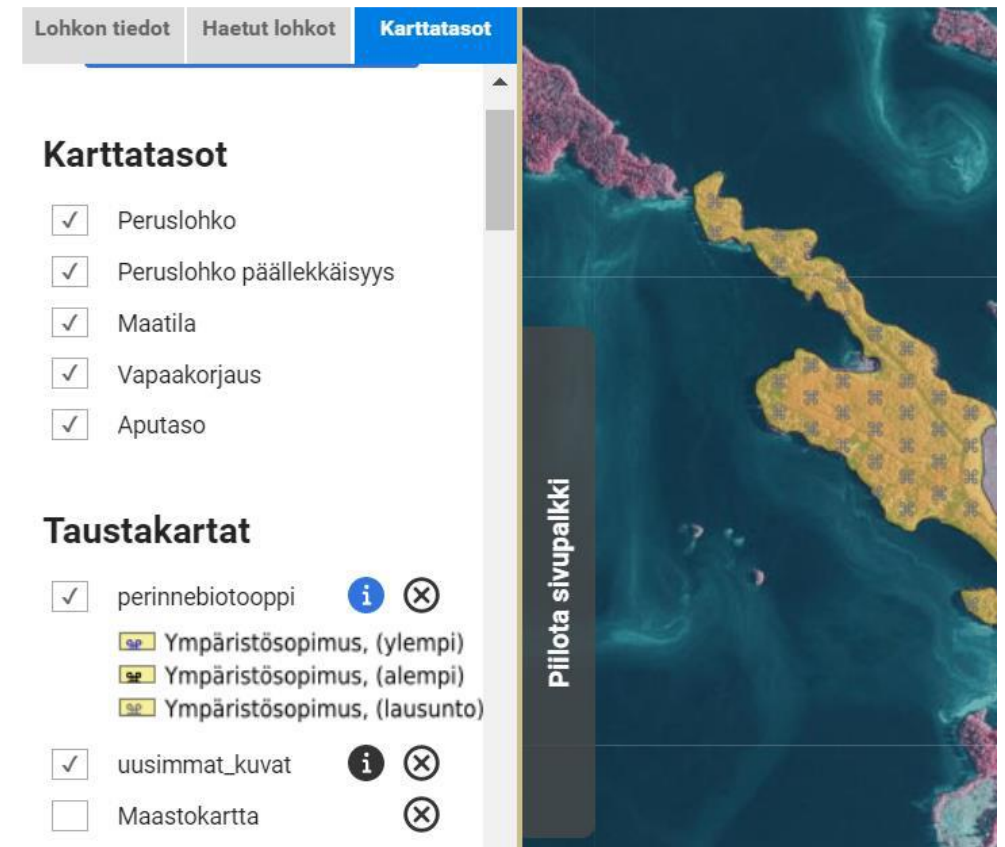
# Sopimuslohkojen kasvit 2/2

- **Ympäristösopimusala, puustoinen tai muu ala**
  - Maankäyttölaji on metsämaa tai muu alue.
  - Alueet, jotka eivät sovellu pysyväksi nurmeksi (mm. puustoiset perinnebiotoopit)
- **Ympäristösopimusala, kosteikko**
  - Maankäyttölaji on muu alue.
  - Lohko on haettu kosteikon hoitosopimukseen.



# Perinnebiotooppi-karttataso

- **Sinisellä** merkillä näkyy valtakunnallisesti ja maakunnallisesti arvokkaaksi inventoidut lohkot.
- **Mustalla** merkillä näkyvät alueet, jotka on inventoitu, mutta eivät täytä valtakunnallisesti tai maakunnallisesti arvokkaan perinnebiotoopin kriteereitä, vaan ovat tavallisia perinnebiotooppeja
- **Harmaalla** merkillä näkyviin lohkoihin tarvitaan ELY-keskuksen Y-vastualueen lausunto.
- Tasojen selitykset eivät näy Vipu-kartalla.



The screenshot shows a web application interface for the Perinnebiotooppi-karttataso. At the top, there are three tabs: 'Lohkon tiedot', 'Haetut lohkot', and 'Karttatasot', with 'Karttatasot' being the active tab. Below the tabs, there are two main sections: 'Karttatasot' and 'Taustakartat'. The 'Karttatasot' section contains a list of five items, each with a checked checkbox: 'Peruslohko', 'Peruslohko päällekkäisyys', 'Maatila', 'Vapaakorjaus', and 'Aputaso'. The 'Taustakartat' section contains a list of five items, each with a checked checkbox: 'perinnebiotooppi', 'Ympäristösopimus, (ylempi)', 'Ympäristösopimus, (alempi)', 'Ympäristösopimus, (lausunto)', 'uusimmat\_kuvat', and 'Maastokartta'. To the right of the map, there is a vertical label 'Piiilota sivupalkki'. The map itself shows a geographical area with various colored overlays representing different data layers.

# Muutos sopimuslohkon arvoluokkaan

- Jos sopimuslohko on inventoitu ylempään arvoluokkaan, voi lohkolle hakea arvoluokan muutosta.
- Arvoluokan korotusta haetaan vapaamuotoisesti ELY-keskuksesta.
  - Peltotukihaun päättymiseen mennessä (18.6.)
  - Vapaamuotoinen hakemus sähköpostitse [kirjaamo.hame@ely-keskus.fi](mailto:kirjaamo.hame@ely-keskus.fi)
  - Kirjaa hakemukseen lohkot, joille haet arvoluokan korotusta ja peruste.
  - Liitä hakemuksen liitteeksi inventoinnin tehneen tahon lausunto, jos tieto lohkojen arvokkuudesta ei näy Vipu-palvelun karttatasolla.
- Korvaus lohkosta maksetaan ylemmän arvoluokan mukaisesti hakuvuodesta alkaen.
- Lausuntopyyntö arvoluokitusta koskien
  - Lausuntoa haetaan ELY-keskuksen Y-vastuualueelta sähköpostitse [kirjaamo.hame@ely-keskus.fi](mailto:kirjaamo.hame@ely-keskus.fi)
  - Koskee vanhentuneita inventointeja tai inventoimattomia alueita
  - Lausunto tulee liittää peltotukihaun liitteeksi.

# Muutosvaihe Vipu-palvelussa, viimeistään 2.10.

Muutosvaiheen aikana voit

- Muuttaa kasvin, perua tuen (kasviksi ”Tuen peruminen”)
- Hakea tai perua yksivuotisia toimenpiteitä
  - Lisää tai poista toimenpiteen rasti lohkotiedoista
  - HUOM. Ilmoita muutoksesta lisäksi vapaamuotoisella sähköpostilla ELY-keskukseen.
- Muuttaa kasvulohkon rajoja (kunnostusraivaus)
- Perua lohkon sopimuksesta
  - HUOM. Ilmoita muutoksesta vapaamuotoisella sähköpostilla ELY-keskukseen.

Katselmoinnista tai peltovalvonnasta ilmoittamisen jälkeen muutokset eivät ole enää mahdollisia.

# Maastokatselmoinnit 2024

Maastokatselmoinnit tehdään kaikille sopimukseen haetuille lohkoille.

- Uudet sopimukset ja lisäalat
  - Lohkojen tukikelpoisuus ja pinta-alat sekä otetaan paikkaan sidottuja valokuvia
  - Laidunpaineen riittävyys
  - Hoitotoimenpiteiden riittävyys sopimuksen tavoitteiden saavuttamiseksi
- Viimeistään sopimuksen toisen kasvukauden aikana

Kaikki haetut 1-vuotiset toimenpiteet katselmoidaan hakuvuonna.

- Todennetaan maastokäynnillä tai Vipu-mobiililla

Lohkojen pinta-alojen tarkastus ja lohkomuutokset

- Vuoden 2023 liikaa maksetut korvaukset peritään takaisin.
  - Ympäristösopimuksen korvaus
  - Perustulotuki, uudelleenjakotulotuki ja nuorten viljelijöiden tulotuki (EU) sekä luonnonhaittakorvaus, jos ala on korvauskelpoista

# Ei-tuotannolliset investoinnit 2024

Haku Hyrrä-palvelun kautta viimeistään 30.6.2024

Tällä rahoituskaudella on haettavissa:

- vesiensuojelullisen kosteikon perustaminen
- monimuotoisuuskosteikon perustaminen
- turvepeltojen muuttaminen kosteikoksi tai suon kaltaiseksi alueeksi
- kaksitasouoman perustaminen
- Hakemuksen liitteeksi tarvitaan hyvä kosteikkosuunnitelma
  - Rakennepiirustus, toimenpiteen toteutussuunnitelma, kustannuslaskelma ja rahoitussuunnitelma
  - [Ruokaviraston ohje suunnitelman sisällöstä Ruokaviraston sivuilla](https://ruokavirasto.fi) (ruokavirasto.fi)

# Yhteystiedot

Hakemukset ja asiakirjat ensisijaisesti sähköisesti osoitteeseen [kirjaamo.hame@ely-keskus.fi](mailto:kirjaamo.hame@ely-keskus.fi)

## Ympäristökorvaus ja ympäristösopimukset (paitsi alkuperäisrodut ja -kasvit)

Sari Björk p. 0295 025 175

## Alkuperäisrotu- ja alkuperäiskasvisopimukset

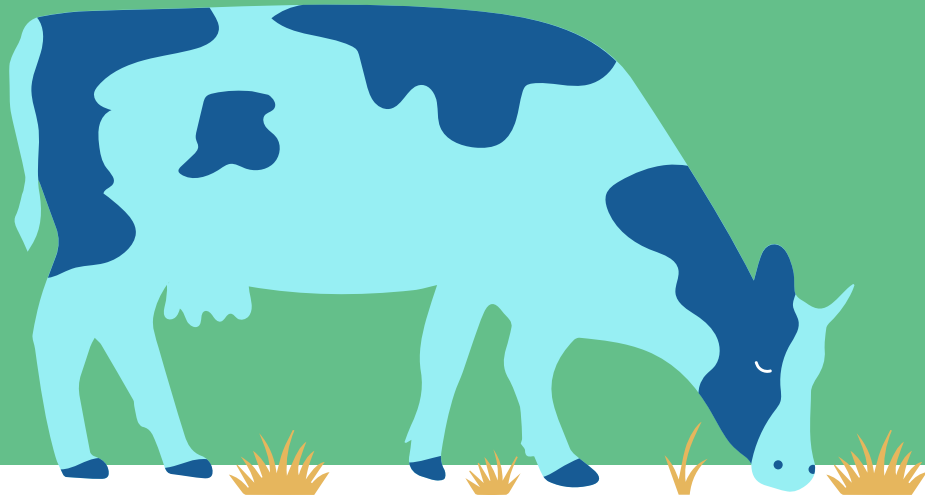
Mauno Isola p. 0295 025 049

## Ei-tuotannolliset investoinnit

Kaisa Valaja p. 0295 025 103

Sähköposti: [etunimi.sukunimi@ely-keskus.fi](mailto:etunimi.sukunimi@ely-keskus.fi)

**Kiitos!**



Elinkeino-, liikenne- ja  
ympäristökeskus



**Euroopan unionin  
osarahoittama**