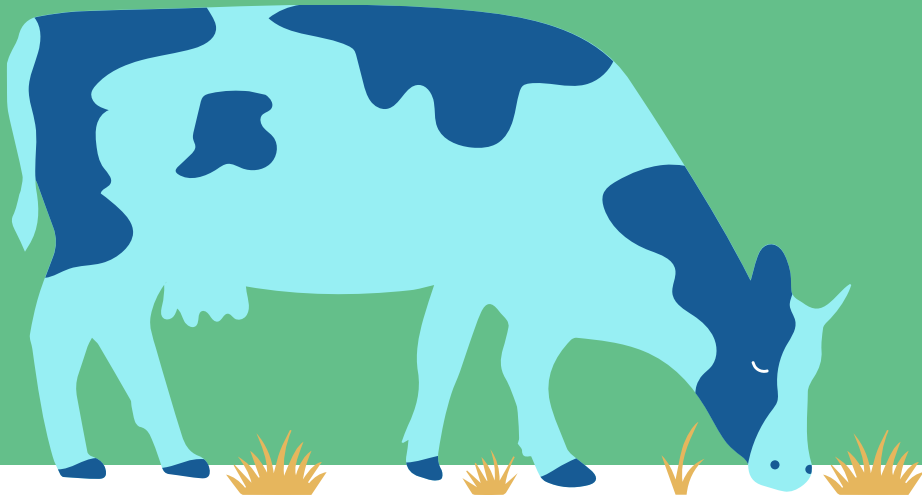


Viljelijätukien yleiset vaatimukset: Ehdollisuus

Mikko Vesto, Pirkanmaan ELY-keskus



Ehdollisuuden tarkoitus

- Ehdollisuus tarkoittaa perusvaatimuksia, joiden noudattaminen on viljelijätukien ehtona
- Ehdollisuus on EU:n kokonaan rahoittamien suorien tukien ja osarahoittamien maaseudun kehittämisen viljelijäkorvausten täysimääräisen saamisen ehtona

Tuet, joiden ehtona on ehdollisuuden vaatimusten noudattaminen

- Perustulotuki
- Uudelleenjakotulotuki
- Ekojärjestelmätuki
- Nuorten viljelijöiden tulotuki
- Erikoiskasvipalkkio
- Tärkkelysperunapalkkio
- Emo- ja lypsylehmäpalkkio
- Sonnipalkkio
- Teurashiehopalkkio
- Ulkosaariston nautapalkkio
- Uuhipalkkio
- Kuttupalkkio
- Teuraskaritsa- ja teuraskilipalkkio
- Ympäristökorvaus (ympäristösitoumus ja ympäristösopimukset)
- Luonnonmukaisen tuotannon korvaus
- Luonnonhaittakorvaus
- Eläinten hyvinvointikorvaus
- Pohjoiset hehtaarituet (pohjoinen hehtaarituki, yleinen hehtaarituki ja nuorten viljelijöiden tuki)

Muusta käytöstä maatalousmaaksi otettu maa

- Vuoden 2023 alusta alkaen maatalousmaaksi otetulla alalla on oltava pysyvästi nurmikasvusto.
 - aloja ei saa kyntää.
 - nurmikasvusto voidaan uusia vain suorakylvönä tai kevennetyllä muokkauksella niin, että uusi kasvusto kylvetään välittömästi aiemman kasvuston muokkauksen jälkeen.
- Pysyvä nurmivaatimus ei koske
 - tilusjärjestelypäätösten mukaisia uusia aloja
 - lohkon muotoa parantavia muutoksia, jotka ovat kooltaan alle 0.5 ha ja enintään 5% ko. peruslohkon alasta

Vähimmäismaanpeite paljaan maan välttämiseksi

- 33 % peltojen ja pysyvien kasvien yhteenlasketusta alasta on oltava kasvipeitteistä 31.10.-15.3.
- Vaatimus ei koske eikä sitä voi täyttää pysyvän nurmen alalla
- Alat ilmoitettava syysilmoituksella
 - Aito kasvipeite
 - Sänki
 - Kevennetty muokkaus
 - Kasvijäte
 - Kasvipeitteetön
- jos peruslohko on osittain kasvipeitteinen, on rajat piirrettävä syysilmoituksella

Vähimmäismaanpeitteeksi hyväksytään

1. viljojen, tattarin, kvinoan, öljykasvien, kuitukasvien, palkokasvien ja siemenmausteiden sekä näiden seoskasvustojen korjaamattomat kasvustot ja sänki (myös ruiskutettuna)
 - myös kevytmuokattuna, jos muokkaus tehdään kultivaattorilla, lautasäkeellä, joustopiikkiäkeellä, lapiorullaäkeellä tai rullailmastimella yhteen kertaan ajaen
2. syyskylvöiset viljat, syyskylvöiset öljykasvit sekä muut syyskylvöiset kasvit
3. nurmikasvit ja ruokohelpi (myös ruiskutettuna) (pysyvät nurmet ei käy)
4. luonnonhoitonurmet ja viherlannoitusnurmet
5. kumina ja mansikka
6. pysyvät puutarhakasvit, joiden riviväleissä on kasvusto
7. kerääjäkasvit ja välikasvit
8. maanparannus- ja saneerauskasvit
9. monimuotoisuuskasvit
10. viherkesannot (huom. sänkikesantoa ei hyväksytä)
11. muokkaamattomat alat, joilla on korjaamaton kasvusto tai sadonkorjuusta jäänyttä kasvijätettä seuraavista kasveista:
 - kaalikasvit, salaattit ja salaattisikurit, kurkkukasvit, hernekasvit, sokerimaissi, sokerijuurikas, juurekset porkkanaa lukuun ottamatta, piparjuuri, maa-artisokka.
12. suojavyöhykkeet ja turvepeltojen nurmet

Viljelykiertovaatimus

Vuosittainen viljelykiertovaatimus

- Yksivuotisen viljelykasvin tulee vaihtua vuosittain vähintään 33 %:in alalla
- Hakuvuonna tarkastellaan niitä kasvulohkoja, joilla on edellisenä vuonna viljelty yksivuotisia kasveja.
- UUTTA: ei koske puhdaskauran sopimusviljelyä.
 - viljelysopimus oltava tukihakemuksen liitteenä.

Usean vuoden viljelykiertovaatimus

- Samaa yksivuotista viljelykasvia voi viljellä samalla alalla enintään kolme vuotta peräkkäin.
- Tarkastelu alkanut vuodesta 2022 => toteuduttava ensimmäisen kerran v.2025

Peltojen hallinnan vaihtuminen tilalta toiselle ei vaikuta vaatimukseen

- viljelykiertovaatimusten pitää toteutua, vaikka pelto siirtyy haltijalta toiselle.
- lohkon edellisten vuosien kasvit voi katsoa Vipu-palvelusta

Viljelykiertovaatimus ei koske seuraavien kasvien aloja:

- peruna
- sokerijuurikas
- keräkaalit
- sipulit
- puna- ja keltajuurikas
- porkkana
- kesannot
- heinä- ja nurmirehukasvit
- monivuotiset kasvit

Viljelykiertovaatimus ei koske tiloja:

- joilla yli 75 prosenttia peltoalasta on heinäkasvien tai muiden nurmirehukasvien tuotannossa, kesantona tai palkokasvien viljelyssä tai näiden käyttötapojen yhdistelmänä
- joilla yli 75 prosenttia maatalousmaasta on pysyvää nurmea tai heinäkasvien tai muiden nurmirehukasvien tuotannossa tai näiden käyttötapojen yhdistelmänä
- joiden peltoala on enintään 10 hehtaaria
- jotka ovat luomutuotannossa (luomuvalvontaan kuuluvat tilat. Jos vain osa tilan pinta-alasta luomussa, vapautuu vain siltä osin kuin on luomussa).

Viljelykiertovaatimusta voi täyttää välikasvilla

- Välikasvi on satokasvin lisäksi samana vuonna kylvetty toissijainen kasvi
- Välikasvi on kylvettävä viimeistään 31.8. ja säilytettävä 31.10. asti
 - UUTTA: saa kylvää samalla kertaa varsinaisen satokasvin kanssa
- Välikasvin pitää muodostaa kasvusto
- Välikasvi ilmoitetaan tukihaussa kasvulohkotiedoissa

Vuosi	Viljelykasvi
2022	Kaura
2023	Kaura
2024	Kaura+välikasvi
2025	Kaura

Esimerkki: Usean vuoden viljelykiertovaatimuksen täyttäminen välikasvilla

Välikasvissa huomioitavaa

- Jos ilmoittaa kasvulohkolle välikasvin, ei samalle lohkolle voi valita ympäristösitoumuksen kerääjäkasvia
- Välikasvi hyväksytään sekä ehdollisuuden vähimmäismaanpeitteeseen, että ekojärjestelmätuen talviaikaiseen kasvipeitteisyyteen, mikäli se säilytetään ehtojen mukainen aika (ehdollisuudessa 31.10.-15.3. ja ekojärjestelmätuessa 31.10.-15.4.)
- Riista- tai maisemapelto on usein ollut vuodesta toiseen samalla lohkolla
 - ovat yksivuotisia, mutta ei voi ilmoittaa välikasvia => ilmoitettu kasvi täytyy vaihtua.

Suojakaistat

- Jos peruslohko sijaitsee **vesistön** varrella, on vesistön puoleiselle lohkon reunalle jätettävä kasvipeitteinen, muokkaamaton ja vähintään 3 metriä leveä suojakaista.
- Suojakaistan kasvillisuus voi koostua luonnonkasveista tai kylvetyistä nurmikasveista. Kaistalla ei saa olla puuvartisia kasveja.
- Jos kasvillisuus tuhoutuu, on kylvettävä uusi nurmikasvusto.
 - UUTTA: Suojakaistan voi perustaa suojaviljan kanssa.
 - Muista kuitenkin suojakaistan lannoittamiskielto.

Kasvinsuojeluaineiden käyttö suojakaistalla

- Pääsääntöisesti suojakaistalla ei saa käyttää kasvinsuojeluaineita
 - poikkeustilanteessa rikkakasvien pesäketorjunta mahdollista => käyttöön on haettava aina ennakoon lupa ELY-keskuksesta (valvonta.pirkanmaa@ely-keskus.fi)
 - Lomake 443
 - helposti leviäviä rikkakasveja, hukkakauraa, persianjättiputkea, armenianjättiputkea, keltamajavankaalia, alaskanlupiinia, hamppuvillakkoa, tarhatatarta, japanintatarta, sahalinintatarta, komealupiinia, kurtturuusua, lännenpalsamia tai marunatuoksukkia.

Pysyvän nurmen säilyttäminen

- Lohko muuttuu pysyväksi nurmeksi kuudentena vuonna, jos sille on ilmoitettu kuusi vuotta peräkkäin nurmivuosia kerryttäviä kasveja
- Nurmivuodet nollaantuvat, jos lohkolle ilmoittaa muun kuin nurmivuosia kerryttävän tai ylläpitävän kasvin
- Pysyvän nurmen osuus maatalousmaasta ei saa vähentyä yli viittä prosenttia Suomen vahvistetusta viiteosuudesta (v. 2018)
 - jos vähenee liikaa => ennallistamisvelvoite
 - Tarkastellaan koko maan tasolla
- Koskee myös luonnonmukaista tuotantoa harjoittavia viljelijöitä.

Lannoitus

- lannoitusrajat fosforille ja typelle
- kirjanpitovaatimus; kasvulohkokohtaisesti aika, levitysmäärät, fosforin ja typen määrät, satotaso, fosforintasaus.

Fosfori

- Fosforilannoituksen säännöt lähes samat kuin 2024
- Satotasokorjaus viljoilla ja öljykasveilla (ei viljavuusluokassa 7, arvel. korkea).
 - satotaso viljat 5000 kg\ha tai öljykasvit 2250 kg\ha => fosforia +3 kg\ha
 - satotaso viljat 6000 kg\ha tai öljykasvit 2750 kg\ha => fosforia +6 kg\ha
- Fosforintasauksessa tasauskausi enintään 5v.
- Lantapoikkeuksen viimeinen vuosi, ei voi käyttää enää 2024 syyslannoitusten osalta.

Fosforilannoituksen enimmäismäärät (kg\ha) viljavuusluokan perusteella



- fosfori on huomioitava, jos sitä levitetään vähintään yksi kilogramma hehtaarille vuodessa
- fosforin pidättämiseen tarkoitettut aineet kipsi ja rakennekalkki => näiden sisältämää fosforia ei oteta huomioon
- jos sato jää korjaamatta, levitetty fosfori otetaan huomioon kokonaisuudessaan seuraavan vuoden lannoituksessa.

Viljavuusluokka	1	2	3	4	5	6	7
Viljat, öljykasvit, palkokasvit	34	26	16	10	5		
Viljat, öljykasvit, palkokasvit <i>lantapoikkeus</i>	34	26	16	15	15		
Yksi- ja monivuotiset rehunurmet, rehumaiSSI	46	38	30	20	11		
Yksi- ja monivuotiset rehunurmet, rehumaiSSI <i>lantapoikkeus</i>	46	38	30	30	20		
Laidun	24	16	8	5	5		
Peruna	55	55	55	55	35	20	5
Sokerijuurikas	63	63	50	43	25	15	5
Muut kasvit, peltoviljely	30	20	15	10	5		
Taimitarhakasvit	60	60	40	30	20	10	
Mansikka, vadelma, herukat	35	35	30	20	10	5	
Muut marjat	63	63	60	43	25	15	5
Hedelmät	40	40	35	30	20	10	
Kaalit ja sipulit	60	60	50	40	30	15	5
Juurekset	60	60	50	40	25	15	5
Palkokasvit, tuorekorjuu	50	50	35	20	10	5	
Muut vihannekset	60	60	50	40	30	15	5
Yrtit ja siemenmausteet, muut puutarhakasvit	30	30	15	10	5		

Typpi

- typen lannoitusrajat nitraattiasetuksesta
- ei satotasokorjausta (viljat\öljykasvit)
- nurmilla sadonkorjuukertojen määrä ei vaikuta sallittuun typen määrään.
- jos levitetään yli 150 kg\ha => levitys vähintään kahdessa erässä vähintään kahden viikon välein.

Kasvi	Kivennäismaat	Eloperäiset maat
Ohra, kaura ja seosviljat	160	120
Kevätvehnä	170	130
Syysruis		
- syksyllä	30	30
- keväällä	150	120
Kevätruis	160	120
Syysvehnä, ruisvehnä ja spelttivehnä		
- syksyllä	30	30
- keväällä	170	140
Muut viljat, niiden seokset ja muut peltokasvit	160	120

Kasvi	Kivennäismaat	Eloperäiset maat
Nurmet	250	210
Laitumet	210	170
Syysrypsi ja syysrapsi*	200	160
Kevätrypsi ja kevätropsi	170	130
Pellavat, maissi, öljyhamppu ja auringonkukka	150	110
Palkokasvit	60	40
Sokerijuurikas	170	130
Varhaisperuna	100	80
Tärkkelysperuna	130	90
Muu peruna	120	80
Kaalikasvit ja purjo	250	210
Muut sipulikasvit	160	120
Juurekset	200	170
Mauste- ja yrttikasvit	120	80
Muut vihannes- ja puutarhakasvit	210	170
Marja- ja hedelmäkasvit	140	100
Taimitarhatuotanto	200	160

Karjanlannan käyttö ja varastointi

- Nitraattiasetuksen vaatimukset pysyneet ennallaan
- Lannan varastointi lantalassa, kuivalannan patterointi poikkeustilanteissa
- Lannan ravinteiden osalta käytettävä lantalajeittain samaa perustetta, joko lanta-analyysin arvoa tai taulukkoarvoa
- Lannasta kertyvä kokonaistyyppi kalenterivuoden aikana enintään 170 kg/ha.
- 1.9. alkaen lannassa levitettävän liukoisen typen määrä enintään 35 kg/ha.

Karjanlannan käyttö

- Lannan levitysaika 1.4.- 31.10. (30.11.), ei kuitenkaan lumipeitteiseen, routaantuneeseen tai veden kyllästämään maahan.
- Pellon pintaan levitetty lanta mullattava vuorokauden sisällä levityksestä. Levitys kasvustoon letkulevittimellä tai hajalevityksenä ei edellytä multaamista
- Jos levitysalan kaltevuus on yli 15 %, lietelannan, virtsan ja nestemäisten orgaanisten lannoitevalmisteiden levittäminen on sallittua ainoastaan sijoittamalla.
 - Ehtoa on noudatettava silloin, jos kalteva ala on vähintään 0,25 ha. Voit tarkistaa lohkojesi kaltevuudet VIPU-palvelusta.
 - muut kuin nestemäiset lannat on muokattava näillä kaltevilla aloilla maahan kahdentoista tunnin sisällä levityksestä.

Tuottamattomat alat

- Vaatimus koskee Uudenmaan, Varsinais-Suomen ja Ahvenanmaan maakunnissa sijaitsevia tiloja
- Maatilan peltoalasta vähintään 4 % on oltava vuosittain tuottamattoman alan kesantoa 1.1.-31.8.
- Vaatimus koskee myös luonnonmukaista tuotantoa harjoittavia viljelijöitä

Hukkakauran ja jättiputken torjunta

- maatalousmaalla on huolehdittava hukkakauran torjunnasta joko kemiallisesti, mekaanisesti, kitkemällä tai muilla toimenpiteillä
- Kaukasianjättiputki, persianjättiputki ja armenianjättiputki on torjuttava maatalousmaalla viimeistään kukintavaiheessa

Kesannot 1/2

- kesantojen on oltava pääsääntöisesti viher- tai sänkikesantoa.
- avokesanto on sallittu, jos
 - pellon viljelykuntoa parannetaan torjumalla vaikeasti hävitettäviä rikkakasveja
 - tehdään lyhytaikaisia kunnostustoimenpiteitä (esim. salaojitus)
 - avokesantoa vain siinä laajuudessa kuin kesannoinnin syy edellyttää
- UUTTA: Viherkesannolla oltava yli 50 % kasvulohkon alasta heinä- ja nurmirehukasveja.
 - Ilmoita riistakasveilla kylvetyt kasvustot ekojärjestelmätuen riistapeltona tai yksivuotisena kylvettynä seoskasvustona.
- sänkikesannon oltava *edellisen kasvukauden* viljan, tattarin, kvinoan, öljykasvien, kuitukasvien, palkokasvien tai siemenmaustekasvien sängen peittämää ja muokkaamatonta

Kesannot 2/2

- säilytä kesanto 30.6.-31.8
- kesantoja ei saa lannoittaa
- kasvinsuojeluaineiden käyttö:
 - avokesannolla voit käyttää kasvinsuojeluaineita, jos avokesannon perusteena on rikkakasvien torjunta
 - sänki- ja viherkesannoilla 1.8. alkaen, jos kylvetään syyskasvi
- muokkaus, lannoitus ja kylvö syyskasville sallittua 1.8. alkaen

Kasvinsuojeluaineet

- tilalla on käytetty vain Suomessa hyväksytyjä kasvinsuojeluaineita
- käytössä on noudatettu kasvinsuojeluaineen myyntipäällyksmerkintöjä
 - Käyttökohde, käyttöajankohta, käyttömäärät ja käyttökerrat, varoajat, pohjavesialuerajoitukset, vesistörajoitukset, toistuvan käytön rajoitukset.
- kasvinsuojeluaineita on säilytettävä asianmukaisessa säilytystilassa erillään elintarvikkeista ja rehuista.
- kasvinsuojeluaineiden levitysvälineet testattava 3 vuoden välein (v. -21 =>)
- kasvinsuojelututkinto (5v.)

Sängen polttokielto

- Viljojen, tattarin, kvinoan, öljykasvien, kuitukasvien, palkokasvien ja siemenmausteiden sänkeä ei saa polttaa
- Sängen polttokielto ei koske nurmea.

Pysyvät nurmet Natura 2000 -alueilla

- Natura-alueella sijaitseva pysyvä nurmi tulee säilyttää.
- voi uudistaa, mutta ei saa kyntää => ilmoita kirjallisesti kunnan maaseutuelinkeinoviranomaiselle ennen uudistamisen aloittamista.

Maatalousmaa suojelualueilla

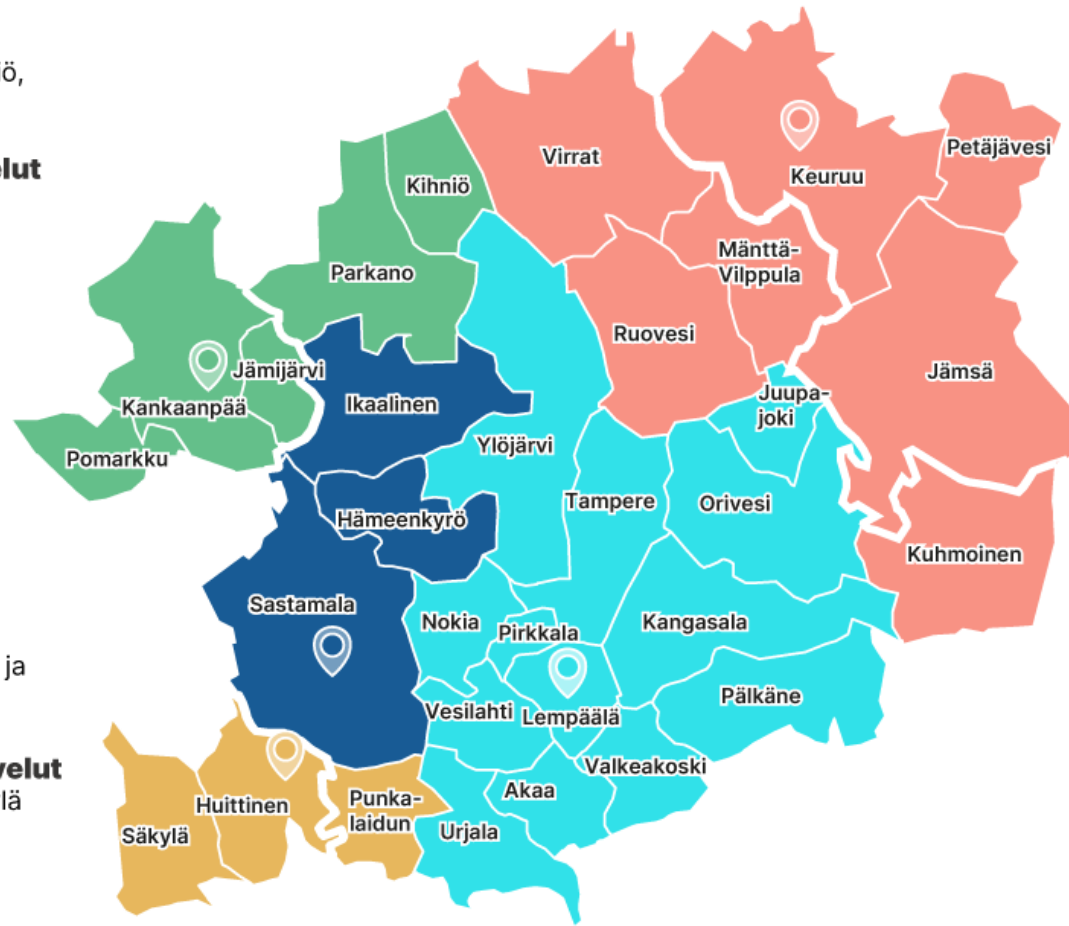
- noudata suojeluohjelmiin liittyviä toimenpiderajoituksia, luonnonsuojelualueita, suojeltuja luontotyypppejä ja erityisesti suojeltavien lajien esiintymispaikkoja koskevia päätöksiä ja määräyksiä sekä kansallispuistojen, luonnonpuistojen sekä Natura 2000 –alueita koskevia säännöksiä.

Puiden leikkauskielto

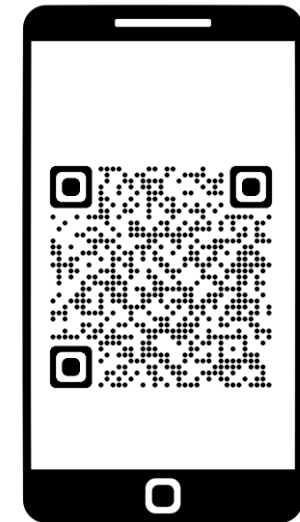
- Leikkauskielto koskee maatalousmaalla olevia puita lintujen pesintäaikana 1.5.–31.7.
- Puu on vähintään neljä metriä korkea yksi- tai monirunkoinen, monivuotinen puuvartinen kasvi tai latvuksellinen puumainen pensas, jonka runko ja haarat kasvavat pystyyn tai yläviistoon ja jonka puumaiset varret kasvavat paksuutta ja pituutta. Puuksi katsotaan myös alle neljä metriä korkea kataja.
- Kaato- ja leikkauskielto ei koske pysyvien kasvien alaa eikä alaa, joka kuuluu maatalousluonnon monimuotoisuuden ja maiseman hoitoa koskevaan ympäristösopimukseen.

Kysy lisää kuntien maaseutupalveluista ja Pirkanmaan ELY-keskuksesta

- Kankaanpään maaseutupalvelut**
Jämijärvi, Kankaanpää, Kihniö, Parkano, Pomarkku
- Keuruun maaseutupalvelut**
Jämsä, Keuruu, Kuhmoinen, Multia, Mänttä-Vilppula, Petäjävesi, Ruovesi, Virrat
- Sastamalan maaseutupalvelut**
Sastamala, Ikaalinen, Hämeenkyrö
- Lempäälän maaseutupalvelut**
Akaa, Juupajoki, Kangasala, Lempäälä, Nokia, Orivesi, Pirkkala, Pälkäne, Tampere, Urjala, Valkeakoski, Vesilahti ja Ylöjärvi
- Huittisten maaseutupalvelut**
Huittinen, Punkalaidun, Säskylä



Katso yhteystiedot:
maaseutu.fi/pirkanmaa



Lue QR-koodi puhelimesi kameralla, niin pääset suoraan yhteystietoihin.

Kuntaraja © Karttakeskus Oy, Lupa L4659



Kiitos!