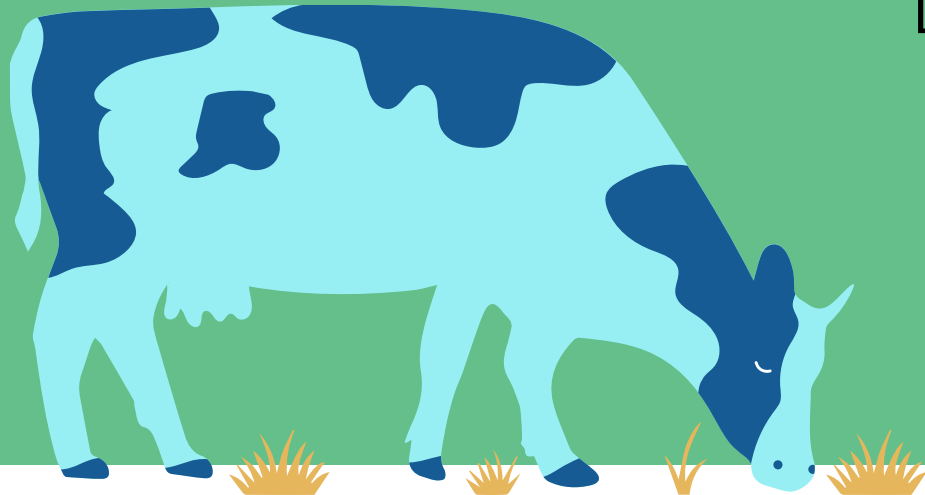




Viljelijätukien yleiset vaatimukset

Sanni Mönkkönen ja Anne Teränen

Lempäälän maaseutuhallinnon yhteistoiminta-alue



Esityksen sisältö

- Aktiiviljelijä
- Maatalousmaa
- Maataloustoiminta
- Korvauskelpoisuus
- Peruslohkomuutokset
- Syysilmoitus
- Maksuaikataulu

Aktiiviljelijä

Aktiiviviljelijän ehto

Ei muutoksia
viime vuoteen

Suorat tuet 2023
alle 5000 €

Ilmoita
tuenhakijan
Y-tunnus

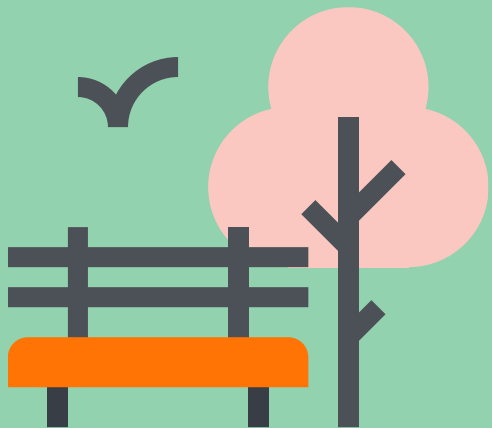
Ehdon pitää
täyttyä
peltotukihaun
loppuun
mennessä (18.6).

Suorat tuet: Tukivuoden 2023 perus- ja uudelleenjakotulotuen, nuorten viljelijöiden tulotuen, tärkkelysperuna- ja erikoiskasvipalkkion, ekojärjestelmätuen ja EU:n eläinpalkkioiden (sonnipalkkio, teurashiehopalkkio, emo- ja lypsylehmäpalkkio, ulkosaariston nautapalkkio, uuhipalkkio, kuttupalkkio sekä teuraskaritsa- ja teuraskilipalkkio) määrät.

Aktiiviviljelijä Vipun peltotukien haussa

- Y-tunnus
 - Jos tuenhakija on sama kuin edellisessä eläinpalkkiohaussa tai peltotukien haussa, Y-tunnus esitäytetään.
- Päätoimiala
 - Haetaan rekisteristä Y-tunnuksen perusteella.
- ALV
 - Kyllä/Ei -tieto esitäytetään samoin kuin Y-tunnus.

Maatalousmaa



Maatalousmaan hallinta

- Peruslohkojen, joille haetaan tukea, pitää olla tuenhakijan hallinnassa (omistus tai vuokraus).
- EU-rahoitteisten tukien ehtona on, että lohkot ovat hallinnassa viimeisenä tukihakupäivänä (18.6.2024).
- Jos pellot sijaitsevat C-alueella ja haetaan C-alueen tukia (yleinen ha-tuki, pohjoinen ha-tuki, nuorten viljelijöiden tuki), peltojen tulee olla hallinnassa koko kasvukauden ajan.

Tarkastuksessa havaitusta hallinnan puutteesta voi aiheutua merkittävät seuraamukset, joten asian kanssa syytä olla tarkkana (alalle ei makseta tukea ja lisäksi 1,5–2 x pinta-alaseuraamus)

- Varmista vuokrasopimusten ajantasaisuus.
- Varmista, että olet poistanut hallinnasta poistuneet lohkot hakemukseltasi

Maatalousmaan viljelykelpoisuus

- Älä ilmoita alaa, jollet hoida sitä.
- Lohkon on oltava viljelykelpoinen tukihaun päättymisestä alkaen kasvukauden loppuun saakka (aina vähintään **15.9.**).
 - Normaalit maataloustoiminnan edellyttämät peruskunnostustoimet on tehty.
 - Pellon viljelykunnosta on huolehdittava aktiivisesti
 - Maapohja on peltoa, kuivatus on kunnossa.
 - Kasvusto koostuu pääasiassa maatalousmaan kasveista, ei esimerkiksi joutomaalle tyypillisistä pajusta, horsmasta tai mesiangervosta
 - Luonnonlaitumen tulee täyttää pysyvän nurmen vaatimukset nurmikasvillisuudesta, eikä puiden ja pensaiden enimmäismäärä ja –tiheys ylity.
 - Hakkuuaukeasta voi tulla maatalousmaata vain, jos ala täyttää pysyvän nurmen vaatimukset: vähintään 5 vuotta nurmi- ja heinäkasvustoa.

Mitä kuuluu perus- ja kasvulohkon pinta-alaan

- Keskimäärin enintään neljä metriä leveät
 - Suojakaistat vesistön varrella (pakollisia)
 - Valtaojien varrella ei ole enää 1 metrin piennarvaatimusta.
 - Monimuotoisuuskaistat peruslohkon muilla reunoilla (vapaaehtoisia)
- Tarkoituksenmukaiset viljelytekniset päisteet
 - Päisteillä ei ole enää 3 metrin maksimileveysrajoitetta
- Viljelyn kannalta välttämättömät hoito- ja ajokäytävät monivuotisilla puutarhakasveilla
 - Oltava kuitenkin maatalousmaata

Kasvulohkon alaan kuuluvat tilapäisesti viljelemättömät alat

- Kasvulohkolle ilmoitetun kasvin alaan kuuluvaksi voidaan lukea
 - lohkolta korjatut säilörehupaalit, rehuauma ja lantapatteri (jos ei perustettu alusta), kun niitä ei ole varastoitu paikallaan useampaa vuotta.
 - sääolojen vuoksi orastumaton kasvusto.
 - lohkon piiri- tai sarkaojien kaivuumaat (1 vuosi).
- Kesantoina voi ilmoittaa
 - kylvämättä jäänyt ala (tilanteesta riippuen avo- tai sänkikesanto)
 - peruskunnostettava ala (salaojitus yms., jos ei tehdä sadonkorjuun jälkeen)
- Huom. myös kesannolla on hoitovaatimus.

Maatalouskäytöstä poisto ja palauttaminen 1/2

Poista peruslohkosta alat, jotka eivät ole maatalouskäytössä/viljelykelpoisia

- pitkään hoitamatta olleet alat
- ensisijaisesti varastoalueena käytettävä ala, joka ei ole mukana viljelykierrossa: tilan kaikki rehupaalit tai koneita
- viljelyyn liittymätön varastointi: rakennustarvikkeet tai hakkuutyömaan puutavara kasvukaudella
- rakennustyömaa: tuotantorakennukset, tie- tai ratatyömaa
- jaloittelutarhat, piha-alue, tie

Maatalouskäytöstä poisto ja palauttaminen 2/2

Poista ala rajakorjauksella tai piirtämällä saareke.

- Voit palauttaa alan seuraavana vuonna vastaavasti rajakorjauksella.

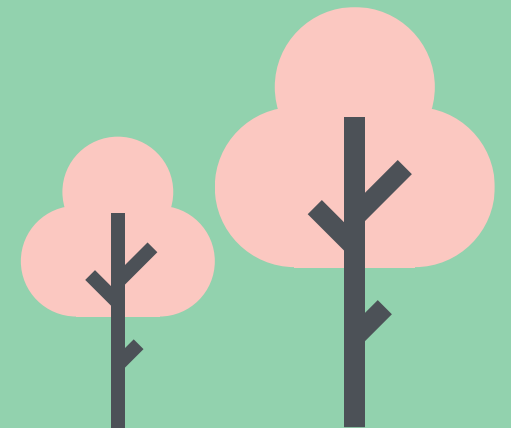
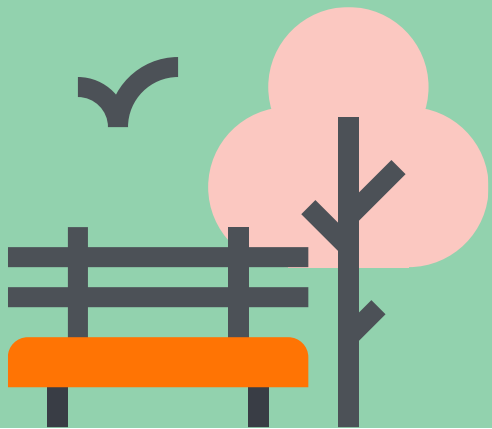
Poista kokonainen peruslohko maatalouskäytöstä.

- Vipu → Peruslohkomuutokset

Voit palauttaa alan seuraavana vuonna perustamalla uuden peruslohkon aiemman paikalle.

Tuenhakijaa saatetaan pyytää palauttamaan kuva Vipu-mobiililla tai muut vastaavat todisteet hakemukselle palautettavasta alasta.

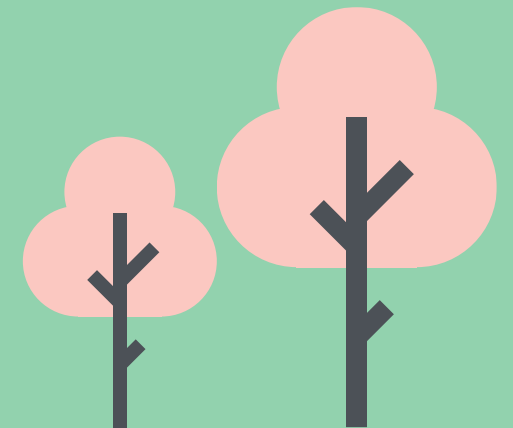
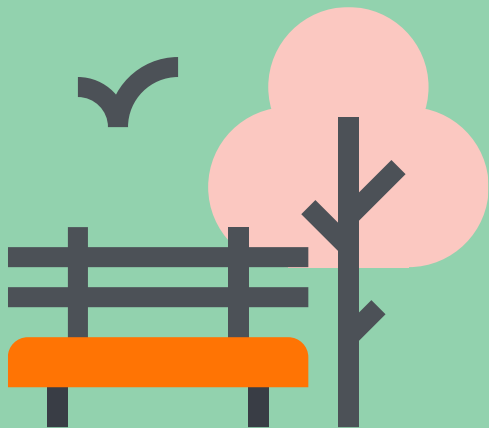
Maataloustoiminta



Maataloustoiminta

- Vaatimus vaihtelee sen mukaan, mikä kasvi lohkolle ilmoitettu.
 - Kasvusto perustettava **30.6.** mennessä.
 - Pyri tuottamaan korjuu- ja markkinakelpoinen sato.
 - Tee tavanomaiset viljelytoimet, lannoita ja huolehdi kasvinsuojelusta.
- Heinä- ja muiden nurmirehukasvustojen sato on korjattava, laidunnettava, niitettävä tai kasvusto uusittava viimeistään **15.9.**
 - Rehunurmet, ruokohelpi, luonnonlaitumet ja muut nurmet
 - Kesantojen niitto!

Korvauskelpoisuus



Korvauskelpoisuus 1/5

- Korvauskelpoisuuden perusteella myönnetään ympäristökorvaus, luonnonhaittakorvaus ja luomukorvaus
- Korvauskelpoisuus on lohkoilla, joilla oli korvauskelpoisuus ympäristökorvaukseen tai luonnonhaittakorvaukseen vuonna 2023

Vuonna 2024 korvauskelpoisuuden voi saada

- Lohkon muotoa parantavat korjaukset
- vaihto
- 2023 poistuneen alan palauttaminen
- Tilusjärjestelyn kautta tullut ala

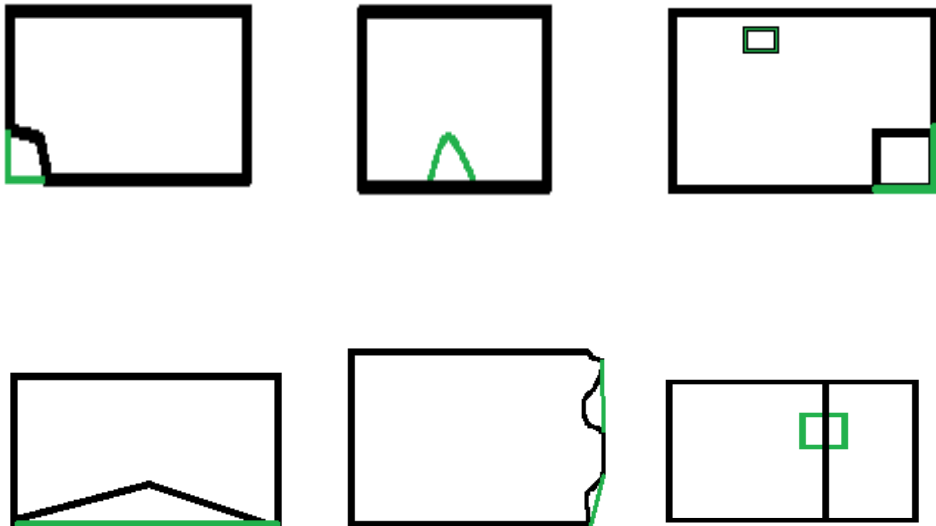
Korvauskelpoisuus 2/5

Pienten alojen lisäykset korvauskelpoiseen peltolohkoon

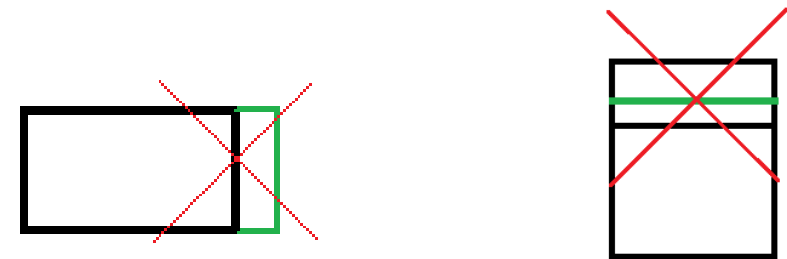
- Muutoksen oltava lohkon muotoa parantava
- Lisäys voi olla enintään 5% korvauskelpoisen lohkon pinta-alasta, enintään 0,5ha
- Noudata pinta-ala rajoitetta. Perusta ylittävistä alasta oma lohko.
- **Jos ilmoitat yli rajoitteen, hallinto perustaa koko lisätystä alasta oman lohkon**
- Jos ala ei ole ollut viljelykelpoista 31.12.2022, yli menevää osaa koskee myös nurmivaatimus
- Alaa, jota jo koskee nurmivaatimus ei saa lisätä peruslohkoon

Korvauskelpoisuus 3/5

- Sallitut lisäykset



- Kielletyt lisäykset (ei paranna lohkon muotoa)



Korvauskelpoisuus 4/5

Korvauskelpoisuuden vaihto – lohkoilla sama omistaja

- Lohkoilla oltava sama maankäyttölaji
- Vaihdeettava ala yhteensä vähintään 0,2 hehtaaria, korvauskelpoinen ala saa pienentyä
- Lohkoa, jolle vaihdetaan, ei saa koskea nurmivaatimus
- Saa siirtää vain lohkolta, jolla ollut hyväksytyjä kasvulohkoja edellisenä vuonna (ei todettu tai ilmoitettu viljelemättömäksi)
- Ei saa vaihtaa takaisin lohkolle, jolta se on vaihdettu pois
 - ennen ei-tuotannollista investointia
 - ennen kosteikoksi ennallistamista
 - ennen tuettua metsitystä

Lomake 471

Korvauskelpoisuuden vaihto – lohkoilla eri omistaja

Samat vaatimukset kuin edellä, lisäksi

- vaihto sallittu vain saman ELY-keskuksen alueella
- maanomistajan ei tarvitse olla viljelijä
- lohkojen ei tarvitse olla samalla tukihakemuksella
- maanomistaja tekee hakemuksen

Korvauskelpoisuus 5/5

- Vuonna 2023 poistuneen korvauskelpoisuuden voi palauttaa.
 - Jos olet poistanut maatalouskäytöstä kokonaisen peruslohkon, hae korvauskelpoisuutta perustamalla paikalle uusi peruslohko, jolloin kunta lisää korvauskelpoisuuden lohkolle.
 - (Hae korvauskelpoisuuden palauttamista vapaamuotoisella kirjallisella hakemuksella 18.6. mennessä, maankäyttölajin luonnonlaidun ja -niitty palautus)
- Pellon oltava viljelykelpoista ja tarvittavat kunnostustoimet tehtynä **18.6.** mennessä.
- Luonnonlaitumen oltava ehdot täyttävää **18.6.** mennessä.

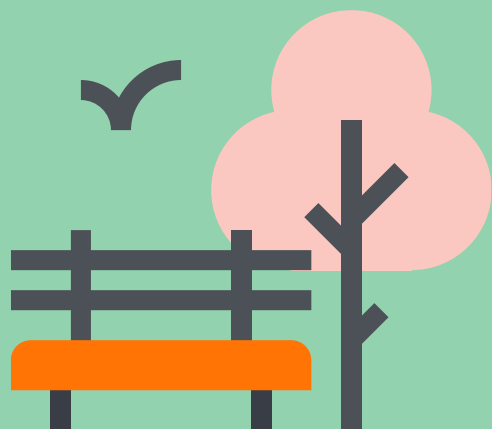
Peruslohkomuutoksista

Peruslohkomuutokset

- Jako, yhdistäminen, uuden perustaminen
- Tehdään ennen tukihakua.
- Tee koko muutosketju mahdollisimman pitkälle kerralla (ohjelman rajoitteet)
- Huomioi muutokset viljelysuunnitteluohjelmaan
- Rajakorjaukset lähtee vasta kun lähettää peltotukihakemuksen

**Suositus 15.5
mennessä**

Syysilmoituksesta



Syysilmoitus

Syysilmoituksen muutosmahdollisuus

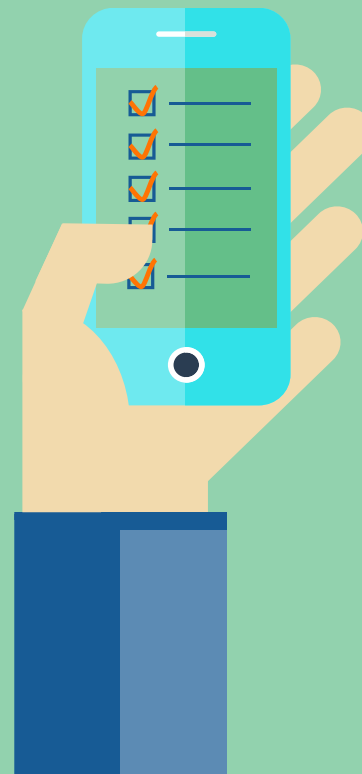
Muutosaika vuoden 2023 syysilmoitukselle päättyy Vipu-palvelussa 23.5.2024.

- Vain rajatut muutokset (Talviaikainen kasvipeitteisyys)
- Tallentuu automaattisesti, ei tarvitse lähettää uudelleen.
- Tehdyn muutoksen/muutoksien jälkeen vipuneuvoja on oranssinpunainen. Paina siitä, niin laskelmat päivittyy silmien alla!

Satelliitin kuvapyyntöjä on lähtenyt ja lähtee. Vastatkaa selvityspyyntöihin vasta, kun lumet ovat sulaneet ja kasvipeite voidaan todeta.

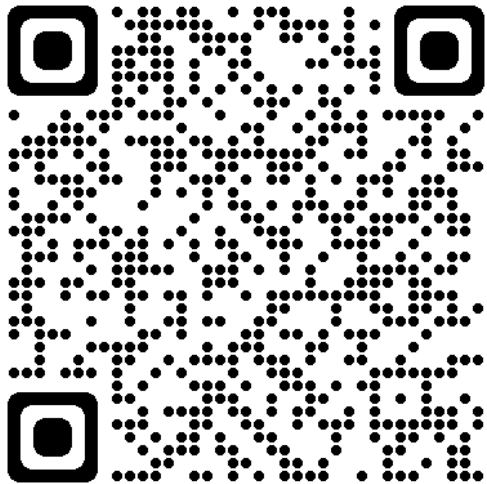
- Syysilmoitus 2024 avautuu syksyllä.

Tavoitteellinen maksuaikataulu



Maksuaikataulu

Tavoitteellinen maksuaikataulu



[Maksuaikataulu](#)
[Ruokaviraston verkkosivulla](#)

Maksuaikataulun mukaiset maksukuukaudet:

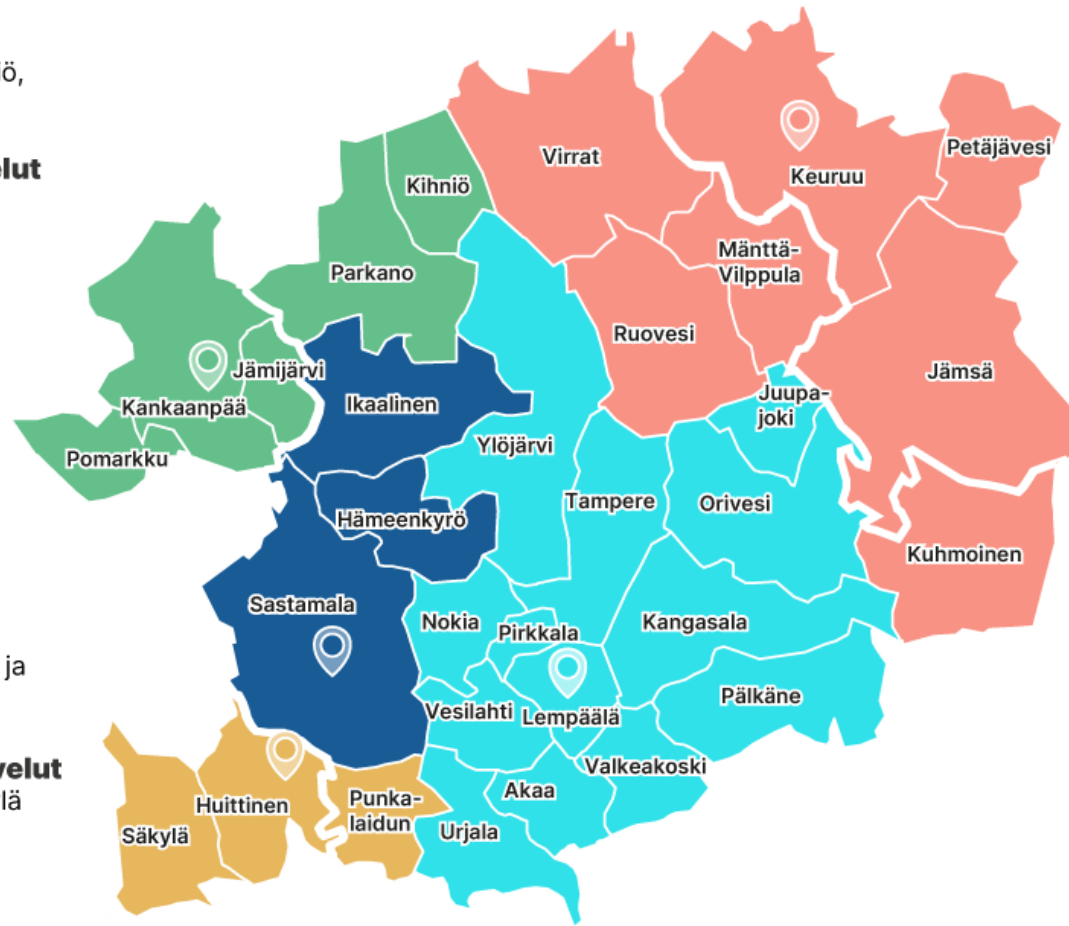
Helmikuu
Huhtikuu
Toukokuu
Kesäkuu

Lokakuu
Marraskuu
Joulukuu

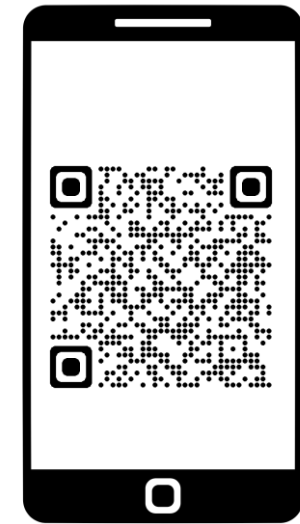
Tarkemmat tukikohtaiset tiedot ja päivämäärät, jolloin tukia aletaan maksamaan, päivittyvät Ruokaviraston sivuille.

Kysy lisää kuntien maaseutupalveluista ja Pirkanmaan ELY-keskuksesta

- Kankaanpään maaseutupalvelut**
Jämijärvi, Kankaanpää, Kihniö, Parkano, Pomarkku
- Keuruun maaseutupalvelut**
Jämsä, Keuruu, Kuhmoinen, Multia, Mänttä-Vilppula, Petäjävesi, Ruovesi, Virrat
- Sastamalan maaseutupalvelut**
Sastamala, Ikaalinen, Hämeenkyrö
- Lempäälän maaseutupalvelut**
Akaa, Juupajoki, Kangasala, Lempäälä, Nokia, Orivesi, Pirkkala, Pälkäne, Tampere, Urjala, Valkeakoski, Vesilahti ja Ylöjärvi
- Huittisten maaseutupalvelut**
Huittinen, Punkalaidun, Säskylä



Katso yhteystiedot:
maaseutu.fi/pirkanmaa



Lue QR-koodi puhelimesi kameralla, niin pääset suoraan yhteystietoihin.

Kuntaraja © Karttakeskus Oy, Lupa L4659



Kiitos!