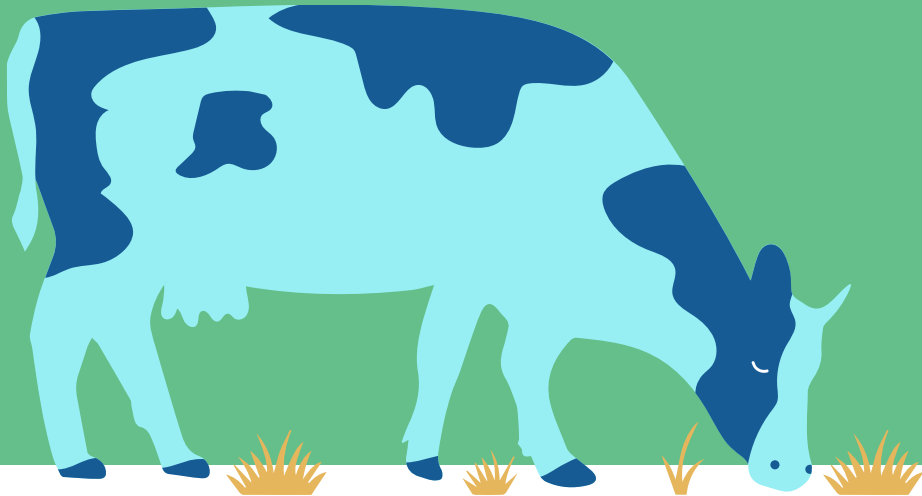


Ympäristösitoumus

Heli Varpula
Huittisten yhteistoiminta-alue



Esityksen sisältö

- Yleistä sitoumuksesta 2024
- Tilakohtaiset toimenpiteet
- Lohkokohtaiset toimenpiteet
- Yhteenveto

Satelliittiseuranta laajenee vuonna 2024 ja aiempaa useampi ehto valvotaan suoraan satelliitilla.

Yleistä sitoumuksesta 2024

Ympäristösitoumuksen yleisiä ehtoja

- Viiden vuoden sitoumus
- Voidaan tehdä uusia sitoumuksia, myös siirtäminen ja jakaminen mahdollista
- Aktiiviviljelijä, ehdollisuuden vaatimukset, maataloustoiminta
- Korvauskelpoinen ala = sitoumusala
- Vähimmäisala 5 ha tai puutarhakasveilla 1 ha korvauskelpoista alaa

1.5.2023- 30.4.2028

1.5 – 30.4

Yleistä toimenpiteistä

Tilakohtaiset (2 kpl)

Lohkokohtaiset (0 – 8 kpl)

Yleiset pakolliset vaatimukset:

- Lohkomuistiinpanot
- Viljavuustutkimus
- Ilmasto- ja ympäristösuunnitelma

* Tähdellä merkityt monivuotisia toimenpiteitä

Ilmasto- ja ympäristökoulutus

* Monivuotiset monimuotoisuuskaistat

Maaperän seuranta

Orgaaniset ravinteet

Pölyttäjien ravintokasvit

Täsmäviljelymenetelmät

Kasvintuhoojien ja kasvitautien seuranta- ja tunnistusovellukset

Maanparannus- ja saneerauskasvit

Kerääjäkasvit

Kiertotalouden edistäminen

* Suojavyöhykkeet

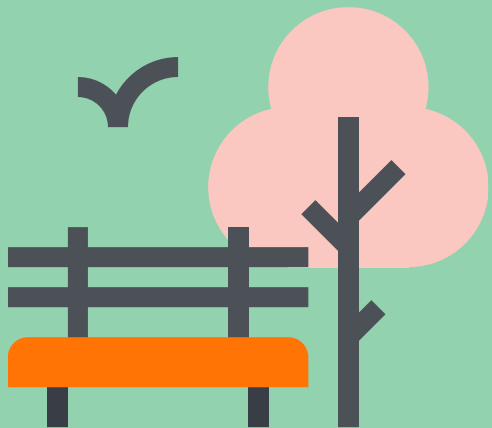
Puutarhakasvien vaihtoehtoiset kasvinsuojelumenetelmät

* Turvepeltojen nurmet

* Valumavesien hallinta

Lintupellot

Tilakohtaiset toimenpiteet



Tilakohtaisen toimenpiteen yleiset vaatimukset (pakolliset)

Viljavuustutkimus

- 1 näyte/ 5 ha yli 0,5 ha lohkolla, näytteenottoväli 5 vuotta
- Tutkimuksen oltava voimassa **ennen lohkon lannoittamista kaikilla peruslohkoilla, joiden kasvia voi lannoittaa** (huom. Muutos!)

Lohkokohtaiset muistiinpanot

- Kaikista korvauskelpoisista lohkoista merkittävä perustiedot ja tiedot vuosittaisista viljelytoimenpiteistä

Ilmasto- ja ympäristösuunnitelma

- Voi tehdä vasta 1.5.2024 lähtien.
- Pitää tehdä 30.4.2026 mennessä.
- Pohjamalli tuotetaan Ruokavirastossa.
- Tehdään vain kerran.

Tilakohtainen toimenpide, ilmasto- ja ympäristökoulutus

Verkkokoulutus, jonka tilan osallinen voi suorittaa
Kirjautuminen Vipu-palvelun kautta

Pitää sisällään viisi (5) eri koulutusosiota, joista voi suorittaa yhden sitoumusvuosittain.

Peltotukien haussa valitse ”ilmasto-ympäristökoulutus”

Vuonna 2023 valitun toimenpiteen ehto täytetään suorittamalla koulutus 30.4.2024 mennessä.

Vuoden 2024 koulutus aukeaa myöhemmin syksyllä

- Vain tilan osallinen voi tehdä, asiointioikeudet tarvitaan
- Vipun hae/ilmoita- osiossa
- 30.4.2024 mennessä
- Neuvoja/valtuutettu ei voi tehdä, jos ei ole tilan osallinen

Ilmasto ja ympäristökoulutus

Vipupalvelun hae/ilmoita osiossa

- Avautuu priima koulutusalueelta

Mistä voin tarkistaa, olenko suorittanut koulutuksen?

Voit tarkistaa Priima-oppimisympäristöstä, oletko suorittanut koulutuksen. Suoritetun koulutuksen yhteydessä näet 100 % suoritettu -merkinnän.

[Ympäristösitoumuksen verkkokoulutus - Ruokavirasto](#)

- Varaa aikaa tekemiseen
- Älä jätä koulutuksen suorittamista viimeiseen iltaan



1. Koulutuksen suorittaminen + ✓

2. Johdanto + ✓

3. Luonnon monimuotoisuus ✓

3.1 Mitä luonnon monimuotoisuudella tarkoitetaan? 1

4. Luonnon monimuotoisuutta edistävät tekijät ✓

5. Monimuotoisuus maataloilla ✓

6. Virtuaalikierrros maatilaympäristössä ✓

3. Maatalousluonnon monimuotoisuuden edistäminen

3.1 Mitä luonnon monimuotoisuudella tarkoitetaan?

Mitä luonnon monimuotoisuudella tarkoitetaan?

You have made 1 attempt. You got 0% correct on your last attempt.

Luonnon monimuotoisuus

Luonnon monimuotoisuudella tarkoitetaan ekosysteemien eli luonnon pääoman, lajien ja geenien kirjoa maailmassa tai tietyssä luontotyyppissä. Se on välttämätöntä ihmisen hyvinvoinnille, sillä se tuottaa palveluja, jotka pitävät yllä talouksia ja yhteiskuntia.

Luonnon monimuotoisuus on erittäin tärkeää **ekosysteemipalveluille eli luonnon tarjoamille palveluille**. Näitä ovat esimerkiksi:

- Pölytys
- Ilmaston säätely
- Tulvasuoja
- Maaperän hedelmällisyys
- Elintarvikkeiden, polttoaineiden, kuitujen ja lääkkeiden tuotanto



Kuva: ©maaseutuverkosto, Martina Motzbäuchel

13% valmis

Edellinen

Tilakohtainen toimenpide, monivuotiset monimuotoisuuskaistat

viljelijän on perustettava tai säilytettävä monimuotoisuuskaista kahdella vähintään 0,5 hehtaarin kokoisella peruslohkolla

- monimuotoisuuskaista on
- keskimäärin kolme metriä leveä nurmikasvusto
- perustettava kylvämällä monivuotisilla nurmi- tai niittykasvien siemenillä

yksivuotisen tuotantokasvin viljelyssä olevan peruslohkon kaikille reunoille

- pidettävä avoimena

monimuotoisuuskaistaa

- ei saa lannoittaa eikä sillä saa käyttää kasvinsuojeluaineita
- ei voi toteuttaa lohkolla, jota koskee suojakaistavaatimus tai johon on ilmoitettu ekojärjestelmän monimuotoisuuskasveja

- Poikkeaa muista toimenpiteistä, koska lähtökohtaisesti pitää ilmoittaa joka vuosi sen jälkeen kun on ilmoittanut ensimmäisen kerran.
- Vipu ohjaa valintaa (peruslohkolla voi olla vain yksivuotisia kasveja).
- Muutos: Ei tarvitse olla nurmiseos.

Tilakohtainen toimenpide, maaperän seuranta

Viljelijän on teetettävä sitoumusvuoden aikana kahdella vähintään 0,5 hehtaarin peruslohkolla joko:

1. Laaja maa-analyysi tai

2. Analyysi peltomaan laatutekijöistä maaperän skannauslaitteistolla

- näytteitä voi ottaa kerralla enemmän kuin kaksi (esimerkiksi 10 näytettä riittää viideksi vuodeksi)
- analyysi on teetettävä sitoumusvuonna 30.11. mennessä

Yksi näyte / lohko riittää

30.11 mennessä laboratorioon

Tilakohtainen toimenpide, orgaaniset ravinteet

Viljelijä voi valita toimenpiteen, jos vähintään yksi seuraavista ehdoista täyttyy:

1. Tilalla on käytössä lannan separaattori, jonka avulla voidaan erotella lannan jakeet (vähintään 25 m³).
2. Tilalla on käytössä lietteen laskeutusmenetelmä, jossa hyödynnetään painovoimaa kuiva-aineen erottamiseksi nestejakeesta (vähintään 25 m³).
3. Tila käsittelee maataloustoiminnassa syntyvää lantaa biokaasulaitoksessa (vähintään 25 m³).
4. Tila luovuttaa maataloustoiminnassa syntynyttä lantaa vähintään 25 m³ tiloille, jotka itse tuottavat lantaa enintään 25 m³ .
5. Tila toimittaa vähintään 25 m³ nurmikasvustoa biokaasulaitokseen.

- Lomake 469L
- Vastaanottajan allekirjoitus

Tilakohtainen toimenpide, pölyttäjien ravintokasvit

tilalla on oltava kasvukaudella vähintään kahdella eri peruslohkolla viljelyssä sadontuotantotarkoituksessa pölyttäjille ravintoa tarjoavia yksi- tai monivuotisia tuotantokasveja

lohkon alan on oltava vähintään 0,5 hehtaaria

- koko peruslohko, jos peruslohko enintään 1 ha
- esim. 20 ha peruslohko, josta 1 ha hernetä kelpaa
- voit käyttää alalla lannoitteita ja kasvinsuojeluaineita
- toimenpiteeseen hyväksytyjä tuotantokasveja ovat:

- öljykasvit, tattari, kumina, korianteri, sinappi, kurpitsat, avomaankurkku, parsat, pavut, härkäpapu, herne, öljyhamppu, morsinko, mansikka, vadelma, hedelmäpuut tai marjapensaat
- Muutos: jos peruslohko yli 1 ha, riittää vähintään 1 ha:n kasvulohko

Tilakohtainen toimenpide, täsmäviljelymenetelmät

Viljelijä voi valita toimenpiteen, jos viljelijällä tai urakoitsijalla on käytössään joku seuraavista menetelmistä:

1. Tuotantopanosten paikkakohtaisen sijoittamisen ja levittämisen mahdollistava automatiikka, joka perustuu paikkakohtaiseen kuvantamiseen.
2. Kasvinsuojeluruiskun tai lannoitteenlevittimen lohkoautomatiikka, jonka avulla voidaan estää kasvinsuojeluaineen tai lannoitteen päällekkäinen ruiskutus tai levitys kasvustoon.
3. Optiikkaa hyödyntävä hara rikkakasvien mekaanisessa torjunnassa.
4. Paikkatietoon perustuva leikkuupuimurin tai ajosilppurin satotasomittaus.
5. Käytössä traktori tai työkone, joka on varustettu vähintään sellaisella ajoautomatiikalla, joka valitsee ja säilyttää ajolinjan ilman kuljettajaa (urakoitsija ei käy tähän).

Muista! Urakoitsija ei käy automaattiohjaustoimenpiteeseen, (leasing tai yhteisomistus hyväksytään)

Tilakohtainen toimenpide, kasvintuhoojien ja kasvitautien seuranta- ja tunnistussovellukset

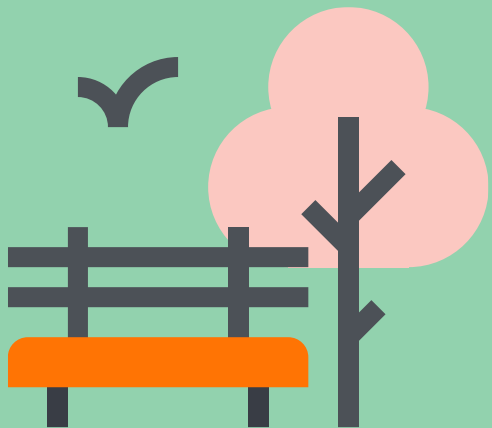
viljelijä voi valita toimenpiteen, jos hänellä on käytössään vuorovaikutteinen sovellus rikkakasvien, kasvitautien tai kasvintuhoojien tunnistamiseksi ja kasvukaudenaikaisen kasvitauti- ja tuhooja tilanteen seuraamiseksi

- sovellus voi olla laaja-alainen tai yksittäisten tuotantokasvien kasvinsuojelun päätöksentekoa tukeva sovellus
- viljelijän on voitava todistaa kuvankaappauksilla sovelluksesta tai muulla vastaavalla tavalla, että hän on käyttänyt sovellusta kasvukauden aikana

Hyväksytyt sovellukset (29.6.2023 tilanne):

- Luke KasKasRapsiApp
 - Minun Maatilani
 - WisuEnnuste
 - AgAssist
 - Cordulus Farm
 - Agriportal
 - Sirppi
-
- Tunnistetiedot tärkeitä kuvankaappauksissa!

Lohkokohtaiset toimenpiteet



Lohkokohtainen toimenpide, maanparannus- ja saneerauskasvi

viljelijän on kasvatettava maanparannuskasveja tai saneerauskasveja lohkoilla, jotka ovat olleet

edellisenä vuonna yksivuotisten tuotantokasvien viljelyssä → samalle alalle ei makseta toimenpiteestä peräkkäisinä vuosina

ei saa olla muita kuin em. kasveja tai niiden seoksia



- maanparannus- ja saneerauskasveja saa lannoittaa ja lohkolla saa käyttää kasvinsuojeluaineita, saa päättää kemiallisesti
- maanparannus- tai saneerauskasvi on kylvettävä keväällä ja sen saa muokata maahan kahden kuukauden kuluttua kylvöstä
- kasvusto voidaan niittää tai murskata kasvukauden aikana ja sen saa käyttää hyödyksi
- Vipu näyttää maksuun oikeuttavan alan
- toimenpiteestä voidaan maksaa enintään 20 % korvauskelpoisesta alasta

Maanparannuskasveja

- ovat öljy- ja muokkausretikka, mailaset, ruisvirna, rehuvirna,
- valkosinappi eli keltasinappi, mesikät, sikuri, hunajakukka, auringonkukka, kuminan ensimmäisen vuoden kasvusto

tai edellä mainittujen kasvien seokset

Saneerauskasveja

- ovat öljy- ja muokkausretikka, valkosinappi eli keltasinappi, samettikukka
- tai edellä mainittujen kasvien seokset (muokkausretikaksi katsotaan myös muokkausretiisi)

Lohkokohtainen toimenpide, kerääjäkasvit

viljelijän on viljeltävä kerääjäkasveja yksivuotisen tuotantokasvin aluskasvina tai sen sadonkorjuun jälkeen

Kylvö:

- viljelykasvin aluskasviksi kylvön yhteydessä tai viljan orasvaiheessa
- ennen tai jälkeen viljelykasvin korjuun
- viimeistään 15.8.
- viljaa voi kylvää kerääjäkasviksi vain lohkolle, jossa on samana vuonna viljelty varhaisperunaa tai varhaisvihanneksia
- viljelykasvin korjuun jälkeen kylvettävää kerääjäkasvia ei saa lannoittaa

Päätttäminen:

- kasvuston saa päättää kasvinsuojeluaineilla aikaisintaan 15.9.
- kasvuston saa muokata aikaisintaan 1.10.
- aiempi päätttäminen ja muokkaus on sallittua, jos lohkolle kylvetään syyskylvöinen satokasvi
- kerääjäkasvin kasvuajan on oltava vähintään kuusi viikkoa
- toimenpiteestä voidaan maksaa enintään 30 % korvauskelpoisesta alasta

kerääjäkasvi voi olla

- italianraiheinä tai muu nurmiheinä, apila tai muu nurmipalkokasvi (ei saa koostua yksinomaan typensitojakasveista)
- usean kasvilajin seos, joka voi sisältää vähäisessä määrin (10 %) myös muita kukkivia yksivuotisia kasveja
- yksivuotisilla puutarhakasveilla ja varhaisperunalla myös hunajakukka, öljyretikka tai muokkausretikka

Lohkokohtainen toimenpide, kiertotalouden edistäminen 1/2

Viljelijän on joko

**1. levitettävä peltolohkolle sijoittavilla tai multaavilla laitteilla
(vähintään 15 m³/ha tai jos P > 3 kg/m³ vähintään 5 m³/ha**

- lietelantaa
- virtsaa
- lietelannasta erotettua nestejätettä
- nestemäistä orgaanista lannoitetta

2. lisättävä peltolohkolle orgaanista materiaalia, jonka kuiva-ainepitoisuus on vähintään 20 %

(vähintään 10 m³/ha tai jos P > 3 kg/m³ vähintään 5 m³/ha)

- Lomake 469L tai vastaava luovuttajan allekirjoitus
- Lomake 469L yläosassa oikea X -valinta
- Liitteenä lanta-analyysi, kuivalannan kuiva-aine (%) tai P kg/m³ määrän todentamiseksi
- Huom! P kg/m³, ei kg/tonni

Lohkokohtainen toimenpide, kiertotalouden edistäminen 2/2

- sijoittamalla/multaamalla levitettävä lietelanta ja vastaavat aineet voivat olla peräisin omalta tilalta tai muualta
- orgaanisena aineena levitettävästä kuivalannasta ei myönnetä ympäristökorvausta, jos se on peräisin korvausta hakevan viljelijän hallinnassa olevalta maatilalta
- toimenpiteestä voidaan maksaa enintään 80 % korvauskelpoisesta alasta

- Syysilmoituksella ilmoitetaan piirtämällä vastaava levitysala toimenpidelohkona, jos ei ole koko peruslohkolle levitetty lantaa

Lohkokohtainen toimenpide, suojavaöhykkeet

korvauksen oikeuttavat alat tulevat Vipuun omana karttatasona

- uusia suojavaöhykkeeksi kelpaavia aloja

[Suojaöhykesitoumuksiin kelpaavat alat 2024](#)

jos peruslohkolla on pohjavesi- tai Natura-alueita, koko peruslohko voi olla suojavaöhykettä

- monivuotinen nurmikasvusto
- voi perustaa tänä vuonna tai voi olla aiemmin perustettu
- suojavaöhyke on säilytettävä lohkolla sitoumuskauden loppuun

- Uusia suojavaöhykelohkoja voi ilmoittaa 2024
- Vipun karttataso näyttää kelpaavat alueet
- Muutos: sato on korjattava vuosittain viimeistään 15.9.
- Muista ilmoittaa sama ala suojavaöhykkeeksi kuin vuonna 2023, muuten mahdollinen takaisinperintä

Lohkokohtainen toimenpide, turvepeltojen nurmet

muista ilmoittaa sama ala turvepeltojen nurmeksi kuin vuonna 2023, muuten takaisinperintä

- vielä vuonna 2024 voi ilmoittaa uutta alaa
- perustettava ja ylläpidettävä turvemaata olevalla peruslohkolla monivuotisen nurmikasvuston peittämää tuotantonurmea
- kasvusto on perustettava ensimmäisenä tai toisena sitoumusvuonna tai se voi olla perustettu jo aiemmin
- kasvusto on säilytettävä lohkolla perustamisvuodesta sitoumuskauden loppuun asti
- uusista aloista viljavuusanalyysi on toimitettava kuntaan 30.9. mennessä
- viljavuustutkimuksen mukaan turvemaata
- nurmen saa uusia sitoumuskauden aikana vain ilman muokkausta
- kasvustoa saa lannoittaa
- lohkolla ei saa käyttää kasvinsuojeluaineita

- **Muutos: sato on korjattava vuosittain viimeistään 15.9.**
- **Ilmoita sama ala kuin 2023**
- **Uusia aloja voi ilmoittaa 2024**

Lohkokohtainen toimenpide, valumavesien hallinta

Toimenpiteen voi valita, jos lohkolla on

- säätösalaojitus
- altakastelu tai kuivatusvesien kierrätysjärjestelmä

Uuden ilmoitettavan alan on oltava

1. Turvemaata (näyte pitää olla analysoitu 30.9. mennessä)
2. Hapanta sulfaattimaata
 - a) Näytteen perusteella (näyte pitää olla analysoitu 30.9. mennessä)
 - b) Geologian tutkimuskeskuksen kartan perusteella
 - Vipu-karttataso
3. Edellisellä kaudella 2015 - 2022 valumavesien toimenpiteessä ollut alaa
 - ojastokartta on oltava 30.9. mennessä
 - toimenpiteen järjestelmän on oltava valmis 30.4. mennessä sinä sitoumusvuonna jona hakee korvausta ensimmäisen kerran

Ilmoittaminen

- peltotukien haussa valitaan toimenpide ja ilmoitetaan peruslohkot (ei ole esitäyttöä vuodesta 2023)
- syysilmoituksella ilmoitetaan toimenpiteen ala peruslohkoille

Lohkokohtainen toimenpide, puutarhakasvien vaihtoehtoiset kasvinsuojelumenetelmät

1. mekaanisesti levitettävien mikrobiologisten kasvinsuojeluaineiden käyttö kasvitautien tai tuholaisten torjunnassa
2. kasvukauden aikainen orgaaninen tai biohajoava kate yksivuotisilla kasveilla
3. hyönteisverkot
4. pölyttäjähyönteisten levittämien mikrobiologisten kasvinsuojeluaineiden käyttö kasvitautien torjunnassa
5. makroeliövalmisteiden käyttö kasvintuhoojien torjunnassa
6. kasvukauden aikainen orgaaninen tai biohajoava kate tai leikattava nurmikate monivuotisilla kasveilla (voi valita myös luomulohkolle)

- toimenpiteen toteutuspin-ta-ala saa vaihdella vuosittain viljelytilanteen mukaan
- viljelijän on laadittava kasvukauden alussa, 31.5. mennessä, vaihtoehtoisen kasvinsuojelun ennakkosuunnitelma lohko- ja kasvikohtaisesti
- mikrobiologisiin valmisteisiin tai makroeliöiden käyttöön perustuvia puutarhakasvien vaihtoehtoisia kasvinsuojelumenetelmiä käytettäessä on hankittava jokaisena sitoumusvuonna menetelmän mukaiset valmisteet tai torjuntaeliö

Lintupellot

Voit ilmoittaa lintupelloiksi peruslohkoja, jotka on tunnistettu kurkien, hanhien tai joutsenten merkittäviksi muutonaikaisiksi levähdys- ja ruokailupaikoiksi.

Voit ilmoittaa lintupelloiksi *vuonna 2023** peruslohkot, joille on vuosina 2017–2022 maksettu vähintään kaksi kertaa ELY-keskuksen korvausta rauhoitettujen lajien aiheuttamasta satovahingosta.

- **Vipun karttataso**
- **Vähintään 10 hehtaarin erillinen ala**
- **Viljele alalla tuotantokasveja**
- **Enintään 50% tilan korvauskelpoisesta alasta**

Maksun rajoitukset

Ympäristökorvauksen tilakohtaisesta toimenpiteestä ei makseta korvausta seuraavista ilmoitetuista kasveista:

kasvimaa

kesanto

puuvartisten energiakasvien ala

suojavyöhyke

ekojärjestelmän viherlannoitusnurmi, luonnonhoitonurmi tai monimuotoisuuspelto.

- Maanparannus- ja saneerauskasvit toimenpiteeseen ilmoitetulle kasville ei makseta erikoiskasvipalkkiota
- Pienin maksettava ympäristökorvauksen summa on 100 euroa

Yhteenveto

Tilakohtaiset toimenpiteet

Puutarhakasvit ja kumina 113€/ha

Tilakohtaiset toimenpiteet	tukitaso 45 €/ha peltokasveilla	valvonta/seuranta
Yleiset vaatimukset sekä 2 kpl valittava seuraavista:		
ilmasto ja ympäristökoulutus		
monimuotoisuuskaistat		
maaperänseuranta		otanta (5%)
orgaaniset ravinteet		otanta (5%)
pölyttäjien ravintokasvit		otanta (5%)
täsmäviljelymenetelmät		otanta (5%)
kasvituhoojien ja kasvitautien seuranta ja tunnistusovellukset		otanta (5%)

Lohkokohtaiset toimenpiteet

<u>Lohkokohtaiset toimenpiteet</u>	tukitaso €/ha	maksuala	ilmoitettava syysilmoituksella	vipun karttataso
maaparannus ja saneeraus kasvit	190	20 %		Kyllä
kerääjäkasvit	97	30 %		
kiertotalouden edistäminen	37	80 %	kyllä	
suojavyyhykkeet	350			kyllä
turvepeltojen nurmet	100			
valumavesihallinta	77/214		kyllä	kyllä/ei
puutarhakasvien vaihtoehtoiset kasvinsuojelumenetelmät	500			
lintupellot	600	50 %	kyllä	kyllä

Kysy lisää kuntien maaseutupalveluista ja Pirkanmaan ELY-keskuksesta

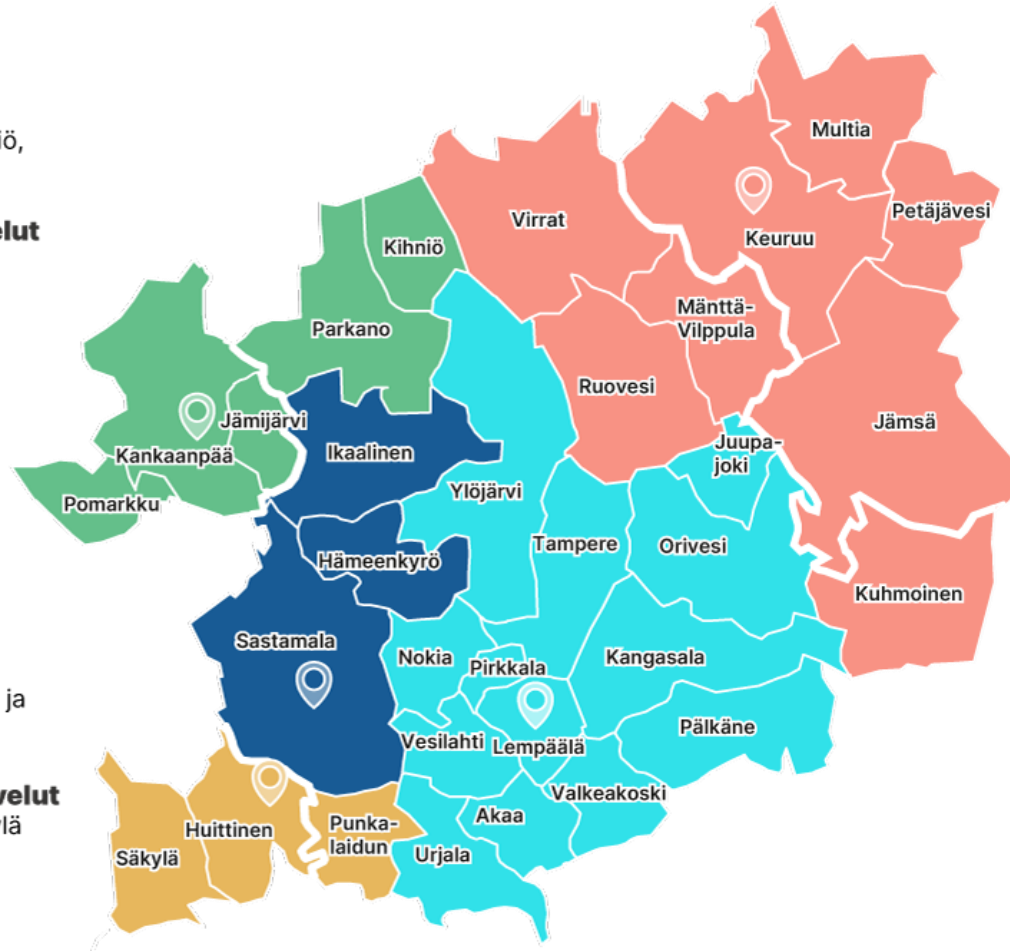
Kankaanpään maaseutupalvelut
Jämijärvi, Kankaanpää, Kihniö, Parkano, Pomarkku

Keuruun maaseutupalvelut
Jämsä, Keuruu, Kuhmoinen, Multia, Mänttä-Vilppula, Petäjävesi, Ruovesi, Virrat

Sastamalan maaseutupalvelut
Sastamala, Ikaalinen, Hämeenkyrö

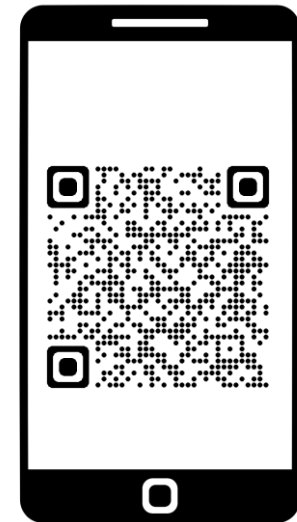
Lempäälän maaseutupalvelut
Akaa, Juupajoki, Kangasala, Lempäälä, Nokia, Orivesi, Pirkkala, Pälkäne, Tampere, Urjala, Valkeakoski, Vesilahti ja Ylöjärvi

Huittisten maaseutupalvelut
Huittinen, Punkalaidun, Säkyä



Kuntaraja © Karttakeskus Oy, Lupa L4659

Katso yhteystiedot:
maaseutu.fi/pirkanmaa



Lue QR-koodi puhelimesi kameralla, niin pääset suoraan yhteystietoihin.



Kiitos!