

# Stödskolning, nöt Djurbidrag och ersättning för djurens välbefinnande 2025

Nylands NTM- centralen, Landsbygdsenheten  
15.1.2025

# Nötbidrag 2025



Elinkeino-, liikenne- ja  
ympäristökeskus



Euroopan unionin  
rahoittama



Euroopan unionin  
osarahoittama

# Ansökningsanvisningar och-videon

- Ansökningsguide om djurstöd och djurstödens ansökningsvillkor finns publicerade på Livsmedelsverkets hemsida
  - [Djurstöd 2025](#)
- Viputjänstens användaranvisningar:
  - Från Livsmedelsverkets hemsidor:
    - [Anvisningar](#)
  - Anvisningsvideon publiceras på Youtube på Livsmedelsverkets kanal:
    - [Vipu-anvisningsvideor](#)



# Ansökan om nötbidrag 2025



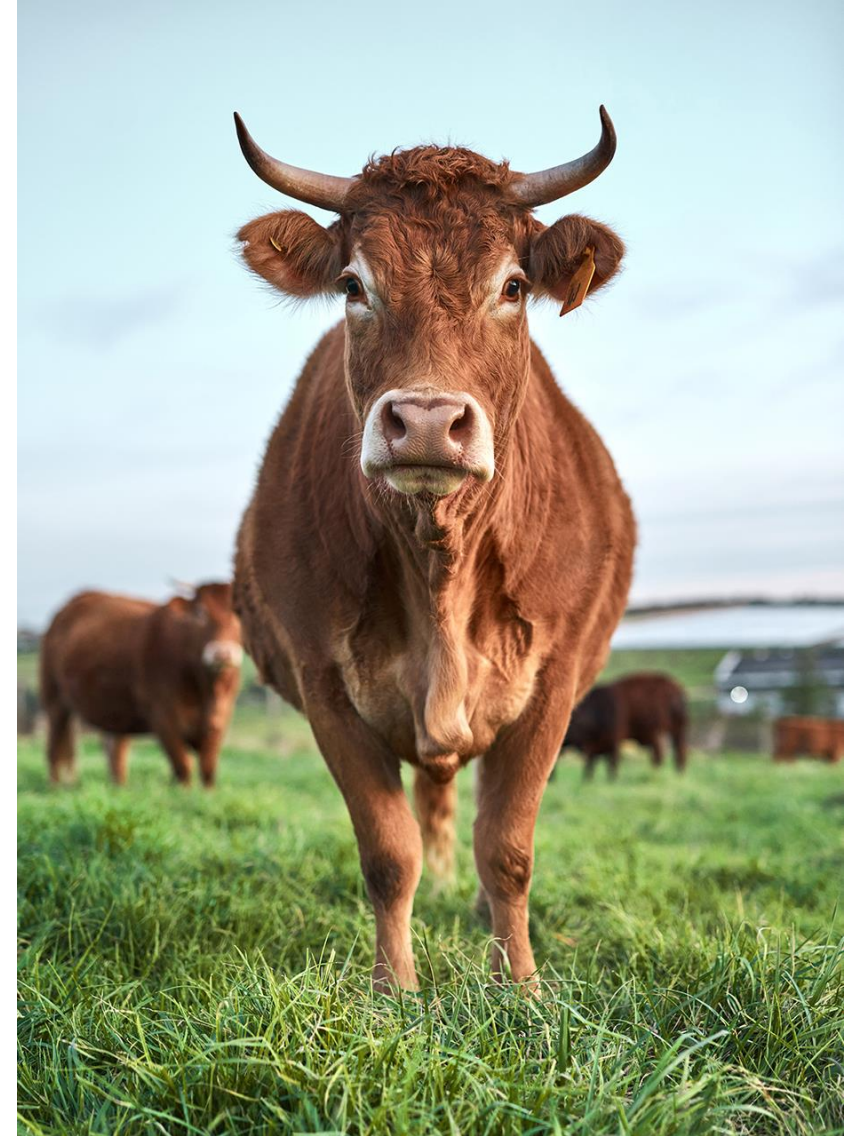
- Nötbidraget ansökas årligen
- Bidraget kan enbart ansökas elektroniskt via Vipu-tjänsten
- Ansökningstiden är **7.1- 23.1.2025, kl. 23:59**
- Stödsökanden skall även anmäla jordbruksmark som är i gårdens besittning, även om sökanden inte ansöker om åkerstöd
  - I huvudansökan för 2025, om stödsökanden ansöker om åkerstöd, eller
  - På blankett 102A om stödsökanden inte ansöker om åkerstöd. (Samma ansökningstid som huvudansökan)

# Allmänna villkor för utbetalning av djurstöd 2025

- För att få djurbidrag ska du iaktta de bidragsspecifika villkoren
- Utöver att du iakttar de bidragsspecifika villkoren ska du:
  - Produktionsrelaterade djurbidrag betalas ut till aktiva jordbrukare och bedriver jordbruksverksamhet årligen
  - En aktiv jordbrukare har föregående bidragsåret erhållits minst 500 € i direkta stöd från EU eller huvudsakliga branschen hänför sig till ett FO- nummer som aktiv jordbrukare, eller övrig dokumentation, skattedeklaration
  - Villkorlighetskraven, för att främja miljö- och klimatmålen
  - Iaktta kraven på identifiering och registrering av djur.
  - Djurbidrag beviljas enbart för det djur där identifierings- och registreringsbestämmelserna uppfylls: Nötkreatur skall finnas i registrerade anläggningar och djurinformationen skall vara aktuell i nötkreatursregistret på referensdagen för djurbidraget.

# Djurbidrag: Identifiering och registrering av nötkreatur

- Uppgifterna i djurregistret skall vara aktuella
- Registreringsanmälningarna (födelse, köp, utmönstring, flytt) skall utföras senast 7 dygn efter händelse
- Registrera rätt dag i nötregistret utmönstring/ ankomstdag/ dödsdatum
- **Kontrollera om det finns felaktiga transaktioner i nötregistret (t.ex. motstridiga datum) och gör omedelbart de nödvändiga korrigeringsarna!**
- En försent gjord registrering eller felregistreringar förorsakar att det bidragsberättigade djuret automatiskt avvisas från nötkreatursbidraget utifrån registreringsuppgifterna för hela bidragsåret
- Vid övervakning
  - För omärkta djur avslås stöden automatiskt för stödåret (inklusive djur vars öron som är kluvna eller förstörda)
  - Om över 20 % av besättningen identifierats med endast ett godkänt märke, avslås stöden för samtliga djur med ett märke



# Stödområdena för nötdjursbidrag

	AB finländska fastlandet	Fasta Åland	AB-områdets yttre skärgård	C-området
Bidrag för dikor och mjölkkor	X	X		
Bidrag för tjurar	X	X		X
Bidrag för nötkreatur i yttre skärgården			X	
Bidrag för slaktkvigor	X	X	X	

# Referensdatum 2025

- **Diko- mjölkbidrag, tjur bidrag samt nötkreatur i yttre skärgården** har referensdatum **31.1.2025**, och för **slaktkvigor** den **10.1.2025**
- Bidrag beviljas enbart för de djur som den bidragssökande har i sin besättning på referensdagen och vars uppgifter är rätt i registret från referensdagen fram till slutet av perioden för fastställande av stödet
- På referensdatumet skall djurets följande uppgifter vara antecknade i djurregistret
  - Kön
  - Anmälningar om ankomst och utmönstring
- Ett djur berättigar INTE till bidrag under stödåret om;
  - Djuret föddes efter referensdagen, eller
  - djuret föddes eller anländer till gården före referensdagen, men registreras i djurregistret gjordes efter referensdagen, eller
  - om djurens innehavare i djurregistret på referensdatumet inte ansökt om bidraget i fråga



# Potentiellit bidragsberättigade djur 2025

Bidrag	Referensdag	Ett djur är potentiellt bidragsberättigade, om det har fötts
Bidrag för dikor och mjölkkor	31.1.2025	•senast 29.2.2024 och inte har kalvat före referensdagen.
Bidrag för tjurar	31.1.2025	•senast 2.12.2024.
Bidrag för nötkreatur i yttre skärgården	31.1.2025	•senast 29.2.2024 och inte har kalvat före referensdagen (di- och mjölkkor). •senast 31.12.2024 (tjurar).
Bidrag för slaktkvigor	10.1.2025	•tidigast 10.1.2021 och senast 31.12.2024.

# Bidrag för dikor och mjölkkor: Stödvillkor

- Bidraget bestäms på basis av utfodringsdagarna för djuret enligt nötkreatursregistret 1.2-31.12.2025
- Uppgifterna i nötkreatursregistret för djuret skall vara korrekta på referensdagen, den 31.1.2025
- Bidrag för samma djur kan betalas till flera sökande baserat på bidragsberättigade dagar.
- En bidragsberättigade ko ska ha kalvat minst en gång under stödåret eller under de två föregående stöd åren
- Gården ska leverera mjölk eller produkter som förädlats av mjölk till försäljning eller säljer nötkreatur till livs eller till slakt och iakttar också annars ett gängse produktions sätt.
- Bidraget betalas i två rater
  - I 1:a raten betalas ut på basis av de bidragsberättigande dagar som samlats under perioden 1.2–15.9.2025.
  - I 2:a raten betalas ut på basis av de bidragsberättigande dagar som samlats under perioden 1.2–31.12.2025. Den utbetalda 1:a posten dras av från 2:a posten.

# Bidrag för tjurar: Stöd villkor

- Stödberättigad tjur, djurhållningsperioden börjar 1.1 under stödåret
  - Minst 11 månader gammal
  - Uppgifterna i nötkreatursregistret för djuret skall vara korrekta på referensdagen, den 31.1.2025
  - Djurhållningsperioden uppfylls. Tjuren har år 2025 vistats på gården i minst 60 dygn utan avbrott efter det att ålderskravet uppfyllts.
  - Bidrag för nötkreatur i ytter skärgården har inte betalats för djuret år 2023
- Gården ska sälja tjurar levande eller till slakt och även i övrigt iaktta gängse produktionssätt
- Bidraget betalas
  - till den första stödsökanden för vilket stöd villkoren uppfylls
  - en gång under djurets livstid
- Bidraget betalas i två rater
  - I 1:a raten betalas bidrag för djur vars djurhållningsperiod fullgjordes senast 15.9.2025.
  - I 2:a raten betalas bidrag för djur vars djurhållningsperiod fullgjordes senast 31.12.2025.

# Bidrag för nötkreatur i yttre skärgården: Stöd villkor

- Bidraget betalas för bidragsberättigade dikor, mjölkkor, tjurar och stutar vars uppgifter i nötregistret är korrekt på referensdagen den 31.1.2025
- Bidragsberättigade dagarna räknas under tiden 1.2-31.12.2025
- Dikor samt mjölkkor skall uppfylla kalvningsvillkoren. En bidragsberättigat djur skall kalva minst en gång under stödåret eller under de två föregående stöd åren
- Tjuren skall minst vara 12 månader gammal om bidrag har inte utbetalats för djuret 2024, eller senare.
- Sedvanligt produktionssätt skall iakttas på gården, dvs. leverera mjölk eller produkter som förädlas av mjölk för försäljning eller få inkomster från försäljning av nötkreatur till livs eller till slakt

# Bidrag för slaktkvigor: stöd villkor

## Stödberättigad slaktkviga

- Uppgifterna i nötkreatursregistret för djuret skall vara korrekta på referensdagen, den 10.1.2025
- Högst fyra år gammal slaktad kviga under stödåret
- Kvigan har inte kalvat
- Slaktvikt minst 170 kg
- Djurhållningsperioden uppfylls om slaktkvigan vistas på gården i minst 10 dygn före slakt utan avbrott.
- Slaktats i ett slakteri som har anmält sig till Livsmedelsverket
  - Du hittar anmälda slakterier på Livsmedelsverkets webbplats,
    - ❖ [Slakterier som anmält sig till bidragssystemet](#)
- Bidraget betalas ut i samband med den 2:a raten den 31.12.2025, till den sista stödsökanden vars stöd villkor uppfylls.

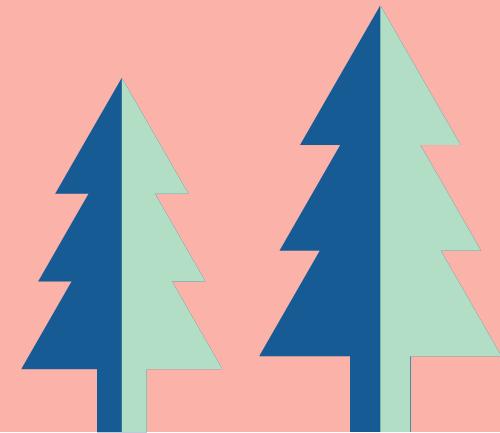
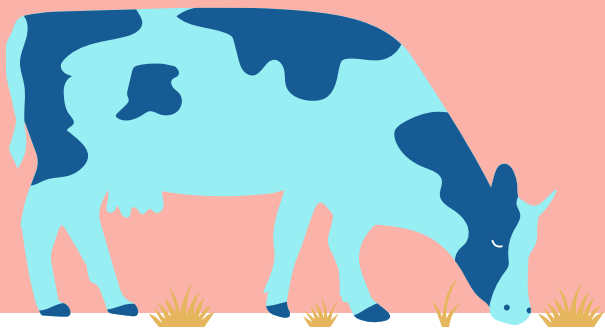
# Nötbidragets stödnivåer

	<b>AB finländska fastlandet €/djur</b>	<b>Fasta Åland €/djur</b>	<b>AB-områdets yttre skärgård €/djur</b>	<b>C-området €/djur</b>
Bidrag för dikor och mjölkkor	670	800		
Bidrag för tjurar	560	560		170
Bidrag för nötkreatur i yttre skärgården			1250	
Bidrag för slaktkvigor	250	250	250	

# Betalningar av nötdjursbidraget och utbetalningstidtabell

- Nötbidraget betalas utgående från uppgifterna i nötkreatursregistret, för alla djur som uppfyller stödvillkoren eller utifrån antalet bidragsberättigade dagar
- Bidraget justeras årligen utgående från djurantalet på gården
- EU finansierade direkta bidrag utbetalas inte om sammanlagda stödbeloppet understiger 500 € under stödåret
- Nötbidraget betalas i två rater
  - Första raten utgår från uppgifter i nötrejistret under perioden 1.2-15.9, betalas ut tidigast från och med 1.2.
  - Andra raten utgår från uppgifter i nötrejistret under perioden 1.2-31.12 minus den första bidragsposten, utbetalas ut före utgången av juni där på följande året.
  - Bidraget för slaktkvigor betalas i sin helhet i samband med en andra raten
  - Tjurbidraget betalas ut utgående från djurets uppfyllda djurhållningsperiod senast den 15.9 samt 31.12.

# Ersättning för djurens välbefinnande 2025





# Ansökan om stöd, Ersättning för djurens välbefinnande

- Ersättning för djurens välbefinnande ansökas årligen
- Ansökan om stöd görs elektroniskt via Vipu- tjänsten **7.1-.4.2.2025**
- I samband med ansökan om ersättning för djurens välbefinnande i Vipu- tjänsten skall följande bilagor bifogas till stödansökan (obligatoriska);
  - Välbefinnandeplan för nötkreatur, ifall fjolårets plan används som mall, **uppdatera** den!
  - Djurgruppsspecifik utfodringsplan
  - Foderanalys
- Stödsökanden skall anmäla all jordbruksmark som är i gårdens besittning via Vipu- tjänsten (åkermark, permanenta grödor och permanent gräsmarker)
  - I samband med huvudansökan för 2025 (åkerstödssökanden), eller
  - Basskiftesblankett 102A (ej åkerstödssökanden)

# Allmänna villkor, Ersättning för djurens välbefinnande

- Den stödsökanden skall uppfylla djurtätheten på **15 de** i medeltal under stödåret
- För valda åtgärder skall stöd villkoren uppfyllas för alla nötkreatur på gården under hela **stödåret 1.1.-31.12.2025**, även på andra djurhållningsplatser som tillhör gården
- Nötkreaturen skall vara i stödsökandes besittning och vara märkta och registrerade i djurregistret på gårdens djurhållningsplats/ lägenhetssignum
- Stödsökanden kan inte väja en åtgärd, om åtgärden inte kan genomföras i alla gårdens byggnader/ djurhållningsplatser där djur finns, som hör till åtgärden
  - Villkoren för den åtgärd som valts ska uppfyllas också i fråga om sådana djur som har placerats utanför gården, om djuren är registrerade på gården i får- och getregistret.

# Ersättningsbelopp för djurens välbefinnande

- Stödet betalas till nötkreatursgårdar baserat på antalet djur per djurgrupp, beräknat utgående från stödberättigade dagar i djurregistret.
- Ersättning beräknas på basis av de eurobelopp för respektive åtgärd och djurenhetskoefficienterna. Ersättningen betalas ut i två rater och ersättningsbeloppet för stödåret skall vara åtminstone 100 €, för att ersättning skall kunna betalas ut.

<b>Djurantalen omvandlas till djurenheter enligt koefficienterna i tabellen.</b>	
<b>Djurslag</b>	<b>Djurenheter (de)</b>
Nötkreatur som är äldre än 2 år	1,0
Nötkreatur som är minst 6 mån. och högst 2 år	0,6
Nötkreatur som är yngre än 6 mån.	0,4

# Identifiering och registrering av nötkreatur

- En förutsättning för ersättningen för djurens välbefinnande är att bestämmelserna om identifiering och registrering av djur följs:
  - Nötkreaturen ska finnas på registrerade djurhållningsplatsen,- djurhållningsplatserna.
  - Nötkreaturen skall vara identifierbara med två officiella öronmärken godkända av Livsmedelsverket varav den andra bör vara ett elektroniskt öronmärke (kalvar födda efter 1.1.2021)
  - Nötkreaturets uppgifterna ska vara uppdaterade i nötkreatursregistret.

# Gårdsspecifika åtgärder för nötkreatursgårdar

- En nötkreatursgård kan välja en eller flera av följande åtgärder:
  - Välbefinnandeplan för nötkreatur (obligatorisk för alla som ansöker om åtgärder för nötkreatur)
  - Förbättrande av förhållandena för kalvar
  - Förbättrande av förhållandena för nötkreatur av hankön
  - Betesgång för ungdjur
  - Betesgång för dikor och mjölkkor
  - Utomhusvistelse för nötkreatur
  - Kalvnings-, behandlings- och sjukboxar för nötkreatur



## Ersättningsnivåer för nötkreatur

Åtgärder för nötkreatur	Ersättning €/ de
Välbefinnandeplan för nötkreatur	18
Förbättrande av förhållandena för kalvar	344
Förbättrande av förhållandena för nötkreatur av hankön	135
Betesgång för ungdjur	67
Betesgång för mjölkkor	67
Utomhusvistelse för nötkreatur	33
Kalvnings-, behandlings- och sjukboxar för nötkreatur	23

# Välbefinnande plan för nötkreatur

- Välbefinnande planen är en årlig verksamhetsbeskrivning- och utvecklingsplan som omfattar gårdsspecifika åtgärder för nötkreaturens välbefinnande, hälsovård och säkerhet
- Dessförinnan skall gården ha en skriftlig utfodringsplan för alla djurgrupper på gården vars uträkningar baserar sig på en giltig foderanalys
- Mall botten finns på Livsmedelsverkets hemsida:
  - [Livsmedelsverket: Mall på välbefinnandeplan](#)

## Innehåll:

- Förhållandena på djurhållningsplatsen
- Beredskapsplan för störningssituationer
- Genomförandet av produktionen
- För varje djurkategori ha en giltig skriftlig utfodringsplan som baserar sig på kalkyler och analys och hur har man beaktat klimatmålen i utfodringen (t ex. andelen grovfoder, fodertillsatser, vegetabiliska oljor)
- Sjukdomsskydd
- Förbättrandet av välbefinnandet
- Eventuella observationer och utvecklingsbehov

# Förbättrande av förhållandena för kalvar

Villkoren för åtgärden skall tillämpas för alla nötkreatur under 6 månaders ålder

## Boxar/ utrymmen

- Gruppboxen skall en golvyta på minst 2,25 m<sup>2</sup>/kalv med välströat och mjuk liggplats med helt golv
- Ifall kalven är tillsammans med sin modern, 10 m<sup>2</sup>. I golvytan kan gödselgångar, liggbås och kalvgömmor ingå.
- Om det finns mer än en kalv/ moder är utrymmesbehovet 10 m<sup>2</sup> + 2,25 m<sup>2</sup>/kalv. För minst 6 mån. gamla nötkreatur i samma grupp är utrymmeskravet 10 m<sup>2</sup>/ kalv
- Om djuret är ute, t.ex. i hage/ på bete, måste det också finnas lämpliga ytor även inomhus i byggnaderna

## Råmjölk och dryckesutfodring

- På gården ska det alltid finnas för födda kalvar fryst råmjölk, råmjölkspulver eller kompletteringsfoder som innehåller råmjölk eller immunglobulin från nötkreatur.
- Råmjölkens kvalitet (antikroppar, Brix-värde) ska mätas före frysningen.
- Det ska föras journal över den frysta råmjölkens kvalitet (mätresultat, datum). Om du använder en köpt produkt, bevara köpbevis.
- Kalven ska få mjölken eller mjölkersättningen genom att suga på juvret eller på en napp under hela drickperioden.



# Förbättrande av förhållandena för hankön

Villkoren för åtgärden skall tillämpas för alla nötkreatur av hankön i åldern 6- 18 månader

- Varje nötkreatur ska ha ett utrymme på minst 3,5 kvadratmeter i varma stallar och minst 5,5 kvadratmeter i kalla stallar.
- Liggplatsen ska motsvara minst hälften av den djurspecifika minimiytan.
- Liggplatsen ska vara välströad och mjuk och den ska ha helt golv. I boxar med spaltgolv ska på liggplatsen användas en gummimatta, gummibeklädda stavar eller andra motsvarande konstruktioner som gör golvet mjukare.
- Nötkreatur av hankön får inte hållas uppbundna om inte någon tillfällig, grundad och godtagbar anledning förutsätter detta.
- Över åtta månader gamla nötkreatur av olika kön får inte hållas i samma box, med undantag av märkningstjurar, avelstjurar och oxar. I fråga om Highland cattle är ovannämnda åldersgräns tio månader.

# Betesgång för ungdjur

- Nötkreatur av honkön som är minst 6 månader och högst 2 år gamla berörs av åtgärden
- Nötkreaturen som hör till åtgärden skall släppas ut på bete i minst 90 dagar under året
- En gård som enbart föder upp nötkreatur utomhus året om, samt gårdar med ekologisk husdjursproduktion för nötkreatur, kan inte välja åtgärden.
- Det skall föras journal över betesgången, var det skall framgå när respektive djurgrupp vistats utomhus vid respektive tidpunkt



# Betesgång för dikor och mjölkkor

- Nötkreatur över 2 år gamla berörs av åtgärden
- Nötkreaturen som hör till åtgärden skall släppas ut på bete i minst 90 dagar under året
- En gård som enbart föder upp nötkreatur utomhus året om, samt gårdar med ekologisk husdjursproduktion för nötkreatur, kan inte välja åtgärden.
- Det skall föras journal över betesgången, var det skall framgå när respektive djurgrupp vistats utomhus vid respektive tidpunkt

# Utevistelse för nötkreatur

- Alla nötkreatur som är minst 6 månader gamla berörs av åtgärden
- Nötkreaturen som hör till åtgärden skall vistas utomhus i minst 120 dagar under året
- En gård som enbart föder upp nötkreatur utomhus året om, samt gårdar med ekologisk husdjursproduktion för nötkreatur, kan inte välja åtgärden.
- Det skall föras journal över betesgången, var det skall framgå när respektive djurgrupp vistats utomhus vid respektive tidpunkt
- Om du dessutom valt åtgärden för betesgång måste djuren uppfylla villkoren under 90 dagar (betesgång) + 120 dagar (utevistelse)

# Kalvnings-, behandlings-, och sjukboxar för nötkreatur 1/3

- Krav för nötkreatur som inte har kalvat:
  - För varje påbörjat 50-tal nötkreatur som inte har kalvat ska det finnas minst en fast eller monterbar fristående box eller motsvarande utrymme för ett nötkreatur som är sjukt, som ska vårdas eller som ska kalva.
  - I grupp- eller ensamboxar ska det för nötkreatur som är under tolv månader gamla finnas **minst sex kvadratmeter per djur** och för nötkreatur som är över tolv månader gamla minst **nio kvadratmeter per djur**.

# Kalvnings-, behandlings-, och sjukboxar för nötkreatur 2/3

Krav för mjölkkor och dikor som kalvat:

- Mjölkkor och dikor som kalvat ska för varje påbörjat 20-tal djur ha minst en fast eller monterbar fristående box eller ett motsvarande utrymme för ett djur som är sjukt, som ska vårdas eller som ska kalva.
- I grupp- eller ensamboxar ska det finnas minst **nio kvadratmeter per djur**.
- Maskinell mjölkning av mjölkkor ska vara möjlig.

# Kalvnings-, behandlings-, och sjukboxar för nötkreatur 3/3

## Krav på boxar

- I gruppboxar bör man bereda sig på att inrätta separata bås för djuren
- Liggplatsen ska ha helt golv samt vara välströad och mjuk
- För över sex månader gamla nötkreatur kan även boxar med spaltgolv användas, om där finns liggplats med gummimatta, gummibeklädda stavar eller andra motsvarande konstruktioner som gör golvet mjukare

# Ta kontakt

## Egentliga Finlands NTM-central

- Henna Ekman (svenska) 050 380 7131
- Sanna Lempiäinen 050 396 0559
- Hulda Achrén 050 351 2806

## Nylands NTM-central

- Henrika Taimiaho 050 380 7625
- Cecilia Avén (svenska) 050 396 7495
- Elina Tasanko 050 334 3153

E- post: [fornamn.efternamn@ely-keskus.fi](mailto:fornamn.efternamn@ely-keskus.fi)





**Tack**

