



©Sanna Lempiäinen

# Ersättning för djurens välbefinnande i fråga om svin 2025

Utbildning om husdjursstöd 22.1.2025

NTM-centralen i Egentliga Finland

Jordbruksenheten

Sanna Lempiäinen

Källa: Livsmedelsverket

# Ersättning för djurens välbefinnande 2025

- Ettårig förbindelse för tiden 1.1–31.12.2025
- Förbindelse och betalning ska sökas senast 4.2.2025 i Viputjänsten.
  - En välbefinnandeplan jämte bilagor ska bifogas ansökan
  - I ansökan uppges de djurantal som uppskattas för år 2025
    - Som **ansökt antal** slaktade slaktsvin i samband med åtgärden Förbättrande av förhållandena för slaktsvin uppges det **sammanlagda antalet djur** som förs till slakteriet under året (inte medeltalet).
  - De faktiska djurantalen anmäls i Viputjänsten senast 4.2.2026. Ersättningen betalas dock högst enligt det djurantal som uppgetts i samband med ansökan om förbindelse.
- Djurskyddsbestämmelserna utgör basnivån för varje åtgärd → att den grundläggande lagstiftningen följs är ett villkor för att stödet ska beviljas (de åtgärdsspecifika kraven finns i slutet av förbindelsevillkoren för ersättningen för djurens välbefinnande)
- Ekologisk husdjursproduktion begränsar inte möjligheten att välja åtgärder
- Ersättningen för djurens välbefinnande för år 2025 betalas i en rat.

# Allmänt om ersättningen för djurens välbefinnande 1/2

- Kravet att ha åtminstone 15 djurenheter ska uppfyllas i medeltal under förbindelseåret. Djur ska finnas under hela förbindelseåret, normala produktionsuppehåll som hör till produktionsinriktningen är tillåtna.
- På svingårdar används svinregistrets åldersgrupper som djurgrupper: grisar (0–3 mån), slaktsvin och unga avelssvin (över 3 – under 8 mån.), suggor och galtar (åtm. 8 mån)
- I samband med utbetalning av ersättningen beräknas antalet djurenheter per åtgärd bara för de djurgrupper som omfattas av åtgärden
- Djurenheter
  - suggor: (8 månader, med grisar eller sinsuggor) 0,5 de
  - övriga svin: (inkl. avvanda grisar 0-3 mån. av åldersgruppen 2/3) 0,3 de
- Ingen övre gräns på 500 € / de längre

# Allmänt om ersättningen för djurens välbefinnande 2/2

- Villkoren för de valda åtgärderna ska ha uppfyllts fr.o.m. 1.1.2025
- Stöd villkoren för de valda åtgärderna ska uppfyllas i fråga om sökandens alla svin, även de djur som placerats utanför gården (en annan djurhållningsplats)
  - Övervakningen gäller alla svin på djurhållningsplatsen, även de som ägs av en annan djurhållare
- De anteckningar, handlingar och dokument som gäller villkoren ska bevaras under förbindelseåret och de fyra följande åren (till 31.12.2029)
- Kontrollera att svingårdens djurbokföring stämmer
- Anmälningar av djurantal till svinregistret ska göras enligt Livsmedelsverkets anvisningar
- Ändringar ska meddelas kommunen skriftligen inom 15 arbetsdagar
  - T.ex. en minskning av djurantalet, ändringar i besittningen, force majeure/exceptionella förhållanden

# Åtgärder för svin 2025

- Välbefinnandeplan för svin
  - Obligatorisk för alla som ingått en förbindelse!
- Förbättrande av förhållandena för suggor och gyltor
  - Inom åtgärden begränsas tiden som djuren får hållas i insemineringshäck.
- Förbättrade grisningsförhållanden
- Fri grisning
- Förbättrande av förhållandena för avvanda grisar
- Förbättrande av förhållandena för slaktsvin
  - åtgärden grundar sig på slakteriets bedömning av knorrarna
  - ersättningen betalas utifrån slaktrapporterna (sammandrag varje halvår) av vilka det ska framgå huruvida villkoret uppfylls eller inte.
- Smärtlindring vid kastrering

# Välbefinnandeplan för svin 11 €/de

<https://www.ruokavirasto.fi/sv/stod/jordbruk/djurstod/ersattning-for-djurens-valbefinnande/valbefinnandeplaner/>

- Sökanden ska ha en välbefinnandeplan från och med början av förbindelseperioden (1.1.2025) och den fogas till ansökan
- Ersättning för välbefinnande betalas för alla djurgrupper av svin. Av djurgruppen Grisar 3 mån. och yngre beaktas 2/3 av antalet djur.
- Välbefinnandeplanen är en årlig plan för hantering och utveckling av verksamheten, som innehåller gårdsspecifika åtgärder för svinens välbefinnande, hälsovård och biosäkerhet.
- I välbefinnandeplanen ska med hänsyn till gårdens förhållanden och produktionsätt beskrivas:
  - förhållandena på djurhållningsplatsen/platserna
  - beredskapen för störningssituationer
    - genomförandet av produktionen
  - utfodringsplaner och foderanalyser för varje djurgrupp samt annat genomförande av utfodringen
  - sjukdomsskyddet
  - förbättrandet av välbefinnandet
  - eventuella observationer och utvecklingsbehov
- Gården ska för varje djurgrupp ha en giltig skriftlig **utfodringsplan** som baserar sig på kalkyler och på **analys** av den huvudsakliga foderkomponenten eller blandningen och där djurens tillväxt, produktionsnivå och produktionsstadium har beaktats
- Ersättningen för åtgärden baseras på den tid som går åt till att göra upp planen och kostnaderna för att planera utfodringen

## Förbättrande av förhållandena för suggor och gyltor 53 €/de

- Villkoret ska uppfyllas i fråga om alla suggor och gyltor som är minst 8 mån, ersättning betalas för djurgruppen suggor minst 8 mån.
- Suggorna och gyltorna **ska hållas i lösdriftsstall eller gruppboxar.**
- Gyltan eller suggan får hållas i en insemineringshäck i högst åtta dagar i samband med inseminering. Det ska föras journal över användningen av häcken.
- Det ska finnas minst 2,25 kvadratmeter öppen totalgolvyta utanför foderbordsgrindar per djur. Av ovannämnda utrymme ska minst 1,3 kvadratmeter per djur ha helt golv. **Liggplatsen ska vara försedd med strö** eller så ska **djuren ha ohindrad tillgång till hö eller halm.**
- Högst 600 millimeter långa bogseparatorer betraktas inte som häckar.

## Allmänt om åtgärderna: Förbättrade grisningsförhållanden Fri grisning

- Åtgärderna kan **inte väljas samtidigt**.
- För genomförandet av bägge åtgärderna finns två alternativ
  - **Alternativ 1:** Villkoren för åtgärden ska följas i fråga om gårdens alla suggor och gyltor. Ersättning för djurens välbefinnande betalas för djurgruppen Suggor (minst 8 månader).
  - **Alternativ 2:** Villkoren för åtgärden följs i fråga om bara en del av gårdens suggor och gyltor. Jordbrukaren ska i samband med att han eller hon ingår en förbindelse göra en uppskattning av antalet grisningsboxar i vilka suggorna och gyltorna kan grisa fritt och som används kontinuerligt från den 1 januari till den 31 december. Minst en sådan grisningsbox vara i användning under ovannämnda tidsperiod. En box för fri grisning motsvarar två djurenheter vid stödberäkningen.



# Förbättrade grisningsförhållanden

445€/de

- **Grisningshäck:**

- En gylta eller sugga kan flyttas till en grisningshäck två dygn före beräknad grisning.
- Suggan kan stanna i grisningshäcken i högst tre dygn efter grisningen.
- Efter grisningen får suggan hållas i grisningshäcken tillfälligt i högst sju dygn om djuret är aggressivt eller oroligt eller om det finns något annat godtagbart skäl till det.
- Grisningshäcken ska monteras ned eller öppnas genast efter användningen så att den inte begränsar soggans rörelsefrihet i boxen. Användningstiden för grisningshäcken och orsaken till att den används ska journalföras.

- **Grisningsbox:**

- Grisningsboxens yta ska vara minst sex kvadratmeter.
- Av denna yta ska grisarna ha minst en kvadratmeter sådant utrymme där boxkonstruktionerna skyddar grisarna från att hamna under suggan.
- Gyltan eller suggan ska ohindrat kunna vända sig i boxen.
- Grisarna ska ha en välströad liggplats i det område som är skyddat av boxkonstruktionerna.
- Material för bobygge ska finnas i boxen hela tiden fram till grisningen, t.ex. halm, hö, papper osv.

# Fri grisning

555€/de

## Fri rörlighet

- Gyltan och suggan ska få röra sig fritt före grisningen, under hela grisningstiden och därefter under hela digivningsperioden.
- Gyltan eller suggan får hindras från att röra sig fritt endast i undantagsfall och tillfälligt, om det är behövligt på grund av veterinärmedicinska eller andra behandlingar, smågrisarnas säkerhet eller arbetarskyddet.
- Ovannämnda orsaker till att rörligheten begränsas och de därmed sammanhängande åtgärderna ska antecknas.

## Box

- Boxen ska ha ett golv med fast underlag.
- Det ska ända fram till grisningen finnas tillräckligt med bearbetbart och löst material för bobygge.
- I boxen ska det även hela tiden finnas tillräckliga mängder lämpligt stimulansmaterial att böka i.
- Stimulansmaterial och strö ska finnas tillgängligt hela tiden.
- I boxen ska det finnas ett täckt bo för smågrisar, vars tak vid behov kan öppnas.
- Boxen ska vara sådan att suggan obehindrat kan vända sig om i den.
- Vänddiametern i boxen ska vara minst 170 centimeter.
- Grisningsboxens yta ska vara minst sju kvadratmeter. Av denna yta ska smågrisarna ha minst en kvadratmeter sådant utrymme där boxkonstruktionerna skyddar smågrisarna från att hamna under suggan.

Kravet på yta och vänddiameter tillämpas inte på jordbrukare som har investerat i grisningsboxar på 6 kvadratmeter före den 31 december 2021. Uppge antalet sådana boxar i tilläggsuppgifterna i stödansökan.

# Förbättrande av förhållandena för avvanda grisar

69€/de

- Åtgärden ska genomföras i fråga om gårdens alla avvanda grisar som är yngre än tre månader.
- Av djurgruppen Grisar 0–3 mån. beaktas 2/3 när stödet beräknas.
- Avvanda grisar ska ha
  1. en liggplats med tak och helt golv som kan värmas upp (=2-klimatsbox)
  2. ständig tillgång till hö, halm eller något annat material som kan luckras och ätas för stimulans.

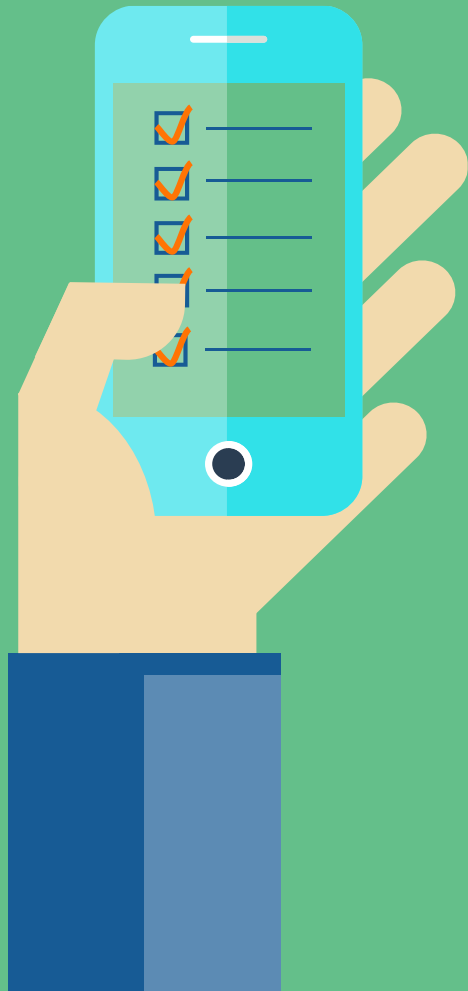
**Gör en skriftlig beskrivning av de material som använts.**

## Förbättrande av förhållandena för slaktsvin 59€/de

- Villkoren för åtgärden ska uppfyllas i fråga om alla från tre till åtta månader gamla slaktsvin på gården.
- Jordbrukaren ska hela tiden se till att förhållandena för slaktsvinen är goda så att djuren mår bra. Förhållandena på svingården och skötseln av svinen mäts med hjälp av välbefinnandemätaren, alltså hela knorrar.
- En **skriftlig beskrivning** ska uppgöras om de åtgärder som förbättrar slaktsvinens förhållanden.
- Antalet hela svansar per halvår som konstateras vid slakteriets köttkontroll ska **överskrida 95 procent**.
- Jordbrukaren uppger antalet slaktade slaktsvin och antalet bitsår på svansar efter stödåret i anmälan om djurantal. Anmälan görs för perioderna 1.1-30.6 och 1.7-31.12.
- Rapporterna ska bevaras under förbindelseåret och de fyra följande åren. Bokföring och förvaring av handlingar är ett villkor för att ersättning för åtgärden ska betalas.
- **Hur stödet bestäms och betalas ut:** Under perioden 1.1-30.6 har gården sålt sammanlagt 2000 slaktsvin till slakt, likaså under perioden 1.7-31.12, dvs. sammanlagt 4000 st. Under bägge halvårsperioderna har andelen hela svansar varit över 95%. I ersättning betalas 4000 st. x 0,3 de x 59€/de / 3,2 (genomsnittlig omsättningshastighet) = 22 125€

# Smärtlindring vid kastrering 47€/de

- Åtgärden ska genomföras i fråga om alla smågrisar av hankön på gården.
- För åtgärden betalas ersättning utifrån det genomsnittliga antalet suggor.
- Vid kastrering ska **bedövningsmedel** användas på alla grisar som kastreras.
- För fortsatt behandling av smärta till följd av kastrering ska **smärtstillande medel** ges dagen efter kastreringen.
- Det ska finnas en skriftlig beskrivning av hur det går till när smågrisar av hankön kastreras
  - fritt formulerad, kan göras t.ex. i välbefinnandeplanen
- Gården ska ha en vård- och medicineringsplan, som upprättats av en veterinär i samband med överlåtandet av läkemedlen.
- Vid övervakningen kontrolleras användningen av bedövningsmedel och smärtstillande medel vid kastrering utifrån journalföringen av medicineringen



# Identifiering och registrering av svin

# Märkning och registrering av svin 1/2

- Lagstadgad, gäller alla som håller svin
- Ett svin märks;
  - med ett märkningssignum som visar djurhållningsplatsen
  - innan det förflyttas från **födelse**anläggningen, dock senast när det är 9 månader
  - Om ett svin hör till en godkänd produktionskedja, ska det märkas innan det förflyttas till en plats utanför produktionskedjan, dock senast när det är nio månader
    - Ett svin under 9 mån. som går direkt från produktionskedjan till slakt kan märkas med endast slaktmärkning
    - Med produktionskedja avses en integrerad produktionskedja med en enhetlig hälsostatus som består av ett samarbetsnätverk som godkänts av Livsmedelsverket
  - Innan ett svin överlåts till slakttransport märks det alltid genom att avgångsdjurhållningsplatsens märkningssignum tatueras på det
- Svin ska märkas med tatuering, konventionellt öronmärke, elektroniskt öronmärke eller en transponder som injiceras (kräver dispens)
- Om endast öronmärken används vid märkningen så ska de vara godkända av Livmedelsverket

## Märkning och registrering av svin 2/2

- Aktören ska föra en uppdaterad, djurhållningsplatspecifik journal.
- Om aktören lämnar motsvarande uppgifter till registret inom tidsfristen för registeranmälan, behöver aktören inte föra en separat journal över händelser.
- Anmälan till svinregistret:
  - Djurantalsanmälan görs 3 gånger om året
  - Händelseanmälan inom 7 dagar från händelsen
- Verifikat:
  - Händelseuppgifterna i svinregistret ska stämma överens med verifikaten över köp, förflyttning och försäljning
- → även om en gård skulle ha gett ett slakteri/en djurförmedling fullmakt att anmäla köp, försäljningar och förflyttningar för gårdens del så är det alltid producenten som är ansvarig för att uppgifterna är korrekta.



# Allmänt om djurövervakning:

- Av de gårdar som ansökt om stöd övervakas årligen ca 5 % genom gårdsbesök. Gårdarna tas ut för övervakning genom ett slumpässigt urval och ett viktat urval
  - Också administrativ kontroll, bl.a. korsgranskningar
- Meddelande om djurövervakning får göras högst 48 h före övervakningen
  - Övervakningen måste påbörjas inom 48 h
- Övervakningen börjar med ett telefonsamtal
  - Då körs uppgifterna från registren och bildar ett "underlag" för övervakningen
  - Anmälningar som gjorts i registren efter att meddelandet har gått ut beaktas inte, om det inte finns tidsfrist kvar
- Omprövning kan begäras av stödbeslutet som innehåller övervakningsresultatet

# Ytterligare information: [www.livsmedelsverket.fi](http://www.livsmedelsverket.fi)

- Förbindelsevillkor för ersättning för djurens välbefinnande 2025
- Identifiering och registrering av svin [www.elaintietojarjestelma.ruokavirasto.fi/elainas/](http://www.elaintietojarjestelma.ruokavirasto.fi/elainas/)
- Djurens välbefinnande [sikarekisteri@ruokavirasto.fi](mailto:sikarekisteri@ruokavirasto.fi)
- Krav på journalföring av jordbruksproduktion Svinregistret: tfn 0295 205 303

Kontaktuppgifter till djurgranskarna, NTM-centralen i

## **Egentliga Finland:**

Henna Ekman, 050 380 7131

Sanna Lempiäinen, 050 396 0559

Hulda Achrén, 050 3512806

## **Nyland:**

Henrika Taimiaho, 050 380 7625

Cecilia Avén, 050 396 7495

Elina Tasanko, 050 334 3153

## **Satakunta:**

Mari Roslund, 050 396 7647

Simo Kamppi, 044 712 4082



# Tack!

- Foto: Sanna Lempiäinen.



Närings-, trafik- och  
miljöcentralen



Medfinansieras av  
Europeiska unionen