

Kehittämishankkeiden maksatuksesta

MUISTA LUKEA TUKIPÄÄTÖS HUOLELLISESTI!

Päivitetty 24.3.2025

Säädösperusta

- EU lainsäädäntö (EU) N:o 2021/2115 ja (EU) N:o 2021/2116
- Suomen yhteisen maatalouspolitiikan strategiasuunnitelma vuosille 2023-2027
- Laki maaseudun kehittämisen tukemisesta rahoituskaudella 2023-2027 (1325/2022)
- Valtioneuvoston asetus maaseudun hanketoiminnan tukemisesta rahoituskaudella 2023-2027 (617/2023)
- Ruokaviraston määräys maaseudun kehittämishanketuen maksun hakemisesta (19/2023)

Hankkeen aloittaminen

- Hankkeen saa aloittaa tukihakemuksen vireilletulon jälkeen omalla riskillä.
- Aloittamiseksi katsotaan:
 - Kehittämishanke:
 - Peruuttamattoman sopimuksen allekirjoittaminen
 - Hankinta- tai muun sopimuksen tekeminen
 - Hankkeeseen liittyvän kustannuksen maksaminen
 - Palvelusopimuksen solmiminen
 - Investointi:
 - Rakennustöiden alkaminen
 - Hankinnan toimitus
 - Hankinnan maksaminen
 - Muu sitoumus, joka tekee investoinnista peruuttamattoman

Hankkeen toteutus

- Hanke on toteutettava tukipäätöksen ja hyväksytyn hankesuunnitelman mukaisesti
- HANKETTA EI SAA ALOITTA A ENNEN TUKIHAKEMUKSEN VIREILLETULO A!
- Kustannus on tukikelpoinen, kun se on syntynyt tukihakemuksen vireilletulon jälkeen ja ennen tukipäätöksellä määrätyn toteutusajan päättymistä
 - Muutokset → yhteys rahoittajaan ennen kuin niistä syntyy kustannuksia
 - Jatkoaika → ennen toteutusajan päättymistä

Maksatuksen hakeminen

- Maksuhakemus tehdään Hyrrässä
- Maksetaan yhdessä tai useammassa erässä hanketyypistä riippuen
 - ELY-keskus suosittelee maksatusta haettavaksi 2 kertaa vuodessa
- Loppumaksuhakemuksen jättämiseksi 4 kuukauden määräaika, joka lasketaan toteutusajan päättymisestä
 - Maksuhakemus merkitään Hyrrässä loppumaksuksi → aktivoi linkit seurantatietoihin ja loppuraporttiin
 - Seurantatietojen toimittaminen viimeisen maksuerän maksamisen edellytys
- EI ENÄÄ NK. LOMARAHAMAKSUHAKEMUSTA!

Kirjanpito

- Kirjanpito tuettavasta toimenpiteestä, oma kustannuspaikka
 - Voidaan vaikeudetta tunnistaa ja erottaa muusta kirjanpidosta → tuensaajan etu hankkeen kustannusten seuraamiseksi
 - Kiinnitä huomiota kirjanpidon selitteisiin
 - Lisäksi pääkirjan ote pankki/maksutilistä
 - Tarvittaessa koontiluettelo
- Järjestettävä osaksi tuensaajan kirjanpitoa (Kirjanpitolaki 1336/1997)
- Kirjanpito sekä hankkeen aineisto säilytettävä vähintään 3 vuotta siitä, kun loppumaksu on maksettu
- Koskee myös hanketta, joka maksetaan tuotosperusteisesti

Ennakko

- Maksuhakemukselle perustelu ennakon tarpeelle
- Ennakkomaksu enintään 20% myönnetyn tuen määrästä
 - Enintään 100.000 euroa
 - Voidaan maksaa vain kerran
 - Jos hakijalla ei ole merkittäviä omia tuloja tai hankkeen väliaikaisrahoitukseen käytettävissä olevaa varallisuutta
 - Vaara hankkeen toteutumatta jäämisestä on vähäinen
 - Kuitataan ensimmäisestä maksusta lähtien 30%, voidaan tuensaajan ilmoituksesta käyttää suurempaa prosenttia
 - Kuitataan loppuun viimeistään loppumaksussa
- Ei ennakkoa: kehittämishanke pienhankkeena, valmisteluraha, investointi pienhankkeena ja kertakorvaus

Laskennalliset henkilöstökulut

- Käytetään kaikissa hankkeissa, joissa on palkkakustannuksia
- Palkkoihin hyväksytään työssäoloajan palkka ilman loma-ajan palkkaa, lomarahaa ja palkkojen sivukuluja.
- Hyrrä laskee automaattisesti 39 prosenttia työssäoloajan palkasta loma-ajan palkkaan, lomaraahan ja lakisääteisiin sivukuluihin.

Vastikkeeton työ (talkootyö) 1/2

- Yksityisenä rahoituksena voidaan hyväksyä vastikkeetta hankkeen hyväksi tehty työ, joka on hankkeen toteuttamiseksi tarpeellista
 - Työntekijän tulee olla vähintään 15-vuotias.
- Työn arvona pidetään
 - 20 euroa tunnilta työntekijää kohden
 - Konetyön arvo lisäksi 40 euroa käyttötunnilta (traktori, mönkijä tai moottorikelkka)
 - Henkilön vastikkeetta tehdyn työn arvoon sisältyy myös tavanomaisten pienkoneiden käyttö.

Vastikkeeton työ (talkootyö) 2/2

- Voidaan hyväksyä kustannukseksi yleishyödyllisissä investoinnissa ja kehittämishankkeissa sekä yhteisöllisissä tietoliikenneverkko- ja vesihuoltoinvestoinneissa
- Vastikkeetta hankkeen hyväksi tehtävän työn yhteydessä kohtuulliset tarjoilukustannukset ovat hyväksyttäviä kustannuksia.
- Kustannusperusteisesti maksettavissa hankkeissa on liitettävä selvitys vastikkeetta hankkeen hyväksi tehdystä työstä
 - Selvitys = talkootyölistat joista tulee käydä ilmi tehdyn työn ajankohta, määrä ja sisältö sekä työn tehneen henkilön nimi
- Vastikkeettoman työn tulee olla eriteltyinä siten, että tehdyn työn liittyminen tuettavaan hankkeeseen voidaan todentaa

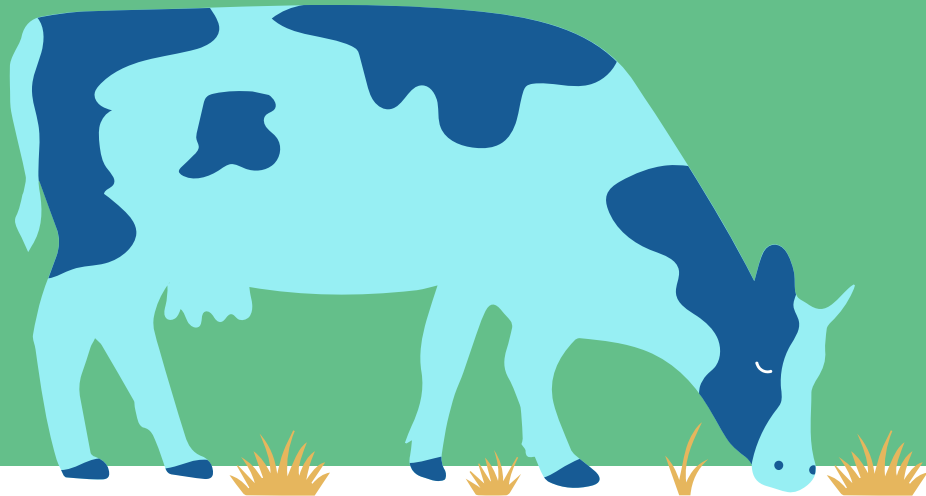
Rahoitus/Hankkeen tulot

- Tuki maksetaan tukiprosentin mukaisesti
- Leaderista rahoitettu hanke: Leader maksaa ensin kuntarahaosuuden, jonka jälkeen ELY-keskus maksaa tuen
- Tukipäätöksestä poikkeava julkinen tuki vähentää valtion osuutta
- Toteutusaikana myynnistä saadut tulot sekä käyttökorvaukset vähennetään hyväksyttävistä kustannuksista

Tuetun toimen tarkastuskäynti

- Suoritetaan viimeistään viimeisen maksuhakemuksen hallinnollisen tarkastuksen yhteydessä
- Tarkastushavainnot otetaan huomioon maksupäätöksessä.
- Ilmoitetaan tuen saajalle kohtuullisessa ajassa, mutta kuitenkin enintään 14 vuorokautta ennen tarkastuksen suorittamista.
- Tuensaaja tai hänen edustajansa voi osallistua tarkastukseen.
- Tuensaaja on velvollinen avustamaan tarkastuksessa.
- Tarkastuksesta täytetään tarkastuskertomus (lomake 3333) ja se tallennetaan maksupäätöksen liitteeksi Hyrrään.

Kustannusmallit ja tuen maksutavat



Kustannusmallit ja tuen maksutavat

Käytettävä kustannusmalli:

- Tosiasialliset kustannukset
- Laskennalliset kustannukset 19%
- Laskennalliset kustannukset 40%
- Vakioitu kertakorvaus (valmisteluraha)

Käytettävä tuen maksutapa:

- Tuotosperusteinen
- Kustannusperusteinen

Kustannusmallit ja tuen maksutavat

Hanketyyppi	Kustannusmalli	Tuen maksutapa
Valmisteluraha	Vakioitu kertakorvaus	Tuotosperusteinen
Koulutus- ja tiedonvälityshankkeet	Tosiasialliset kustannukset, Laskennalliset kustannukset 19 % Laskennalliset kustannukset 40 %	Tuotosperusteinen, kustannusperusteinen
Yhteistyöhankkeet	Tosiasialliset kustannukset, Laskennalliset kustannukset 19 % Laskennalliset kustannukset 40 %	Tuotosperusteinen, kustannusperusteinen
Yritys- ja viljelijäryhmähanke	Tosiasialliset kustannukset, Laskennalliset kustannukset 19 %	Kustannusperusteinen
Pienhanke, kehittäminen	Tosiasialliset kustannukset, Laskennalliset kustannukset 19 % Laskennalliset kustannukset 40 %	Tuotosperusteinen
Pienhanke, investointi	Tosiasialliset kustannukset	Tuotosperusteinen
Investoinnit	Tosiasialliset kustannukset	Tuotosperusteinen, Kustannusperusteinen
Laajakaistainvestoinnit	Tosiasialliset kustannukset	Kustannusperusteinen

Laskennalliset kustannukset

- Laskennalliset kustannukset 19%
 - Voidaan hyväksyä 19 prosenttia hankkeen hyväksyttävistä henkilöstökulujen ja ostopalvelujen yhteenlasketuista kustannuksista.
- Laskennalliset kustannukset 40%
 - Voidaan hyväksyä 40 prosenttia hankkeen hyväksyttävistä henkilöstökuluista.

Laskennalliset kustannukset 19%

Välittömät kustannukset	Välilliset kustannukset
<p>Henkilöstökustannukset (palkat + loma-ajan palkat, lomarahat ja palkkojen sivukukat)</p> <ul style="list-style-type: none"> Palkkakustannukset, jotka aiheutuvat hankkeen toteutuksesta ja jotka voidaan osoittaa kuuluvan hankkeelle tuntikirjanpidon avulla. Palkkakustannuksilla tarkoitetaan työstä maksettavaa korvausta, loma-ajan palkkaa, lomarahaa sekä edellä mainittuihin eriin kohdistuvia työnantajan pakollisia sivukulumaksuja. Työnantajan vapaaehtoisia sivukulumaksuja ei huomioida. Palkkiot, jotka aiheutuvat hankkeen toteutuksesta. Esim. luento-, koulutus- ja esiintymispalkkiot tai ohjausryhmän kokouksen perusteella maksettavat palkkiot. 	<p>Hankehenkilöstön matkakustannukset ja koulutukset</p> <ul style="list-style-type: none"> Hankehenkilöstön kotimaan- ja ulkomaanmatkojen kustannukset esimerkiksi kilometrikorvaukset, päivärahat, leasing-autot, matkaliput (juna, linja-auto, lentokone, taksikulut) sekä majoituskulut. Osallistumismaksut koulutuksiin ja seminaareihin
<p>Ostopalvelut</p> <ul style="list-style-type: none"> Hankkeen toteuttamista varten hankittavat ostopalvelut esimerkiksi markkinointi- ja viestintäpalvelut, kirjanpito- ja erilliset asiantuntijapalvelut, hanketilaisuuksien ulkopuolisten laskuttamat vuokra-, tarjoilu*- ja muut järjestelykustannukset, kotimaan- ja ulkomaan opintomatkat. <p><small>*Omien tilojen ulkopuolella järjestettävien tilaisuuksien tarjoilukustannukset, esim. koulustilaisuuksissa.</small></p>	<p>Toimitilakustannukset</p> <ul style="list-style-type: none"> Hankkeen toteuttajan päivittäisessä käytössä olevien toimitilojen vuokrakustannukset, vastikkeet sekä toimitiloihin liittyvät ylläpito/huoltokustannukset kuten sähkö, siivous, vartiointi, vakuutukset sekä korjaukset ja huoltotoimenpiteet.
<p>Muut välittömät kulut</p> <ul style="list-style-type: none"> Hankkeen sisällölliseen toteuttamiseen tarvittavat materiaalit, tarvikkeet ja pienhankinnat sekä mahdolliset muut kustannukset, jotka eivät kuulu välillisiin kustannuksiin. 	<p>IT-laite ja -ohjelmistokulut</p> <ul style="list-style-type: none"> Hankehenkilöstön käytössä olevat kone- ja laitehankinnat esimerkiksi tietokoneet, puhelimet, monitoimilaitteet. Hankkeen toteuttajan päivittäisessä käytössä olevat ohjelmistokulut esimerkiksi tietojärjestelmä- ja tietoturvalisenssit, ohjelmistojen lisenssit ja palvelintilan kustannukset. <p>Muut hankkeen toteuttajan toimintaan liittyvät yleiset kustannukset</p> <ul style="list-style-type: none"> Esimerkiksi posti- ja kopiokulut, kahvituskulut*, toimistotarvikkeet, työterveyshuolto ja työtoiminta, vastuuvakuutukset <p><small>*Itse järjestettävien kokouksien kahvitukset (esim. ohjausryhmän tarjoilut).</small></p>

Laskennalliset kustannukset 40%

Välittömät kustannukset	Laskennalliset kustannukset
<p>Henkilöstökustannukset (palkat + loma-ajan palkat, lomarahat ja palkkojen sivukulut)</p> <ul style="list-style-type: none">• Palkkakustannukset, jotka aiheutuvat hankkeen toteutuksesta ja jotka voidaan osoittaa kuuluvan hankkeelle tuntikirjanpidon avulla.• Palkkakustannuksilla tarkoitetaan työstä maksettavaa korvausta, loma-ajan palkkaa, lomarahaa sekä edellä mainittuihin eriin kohdistuvia työnantajan pakollisia sivukulumaksuja. Työnantajan vapaaehtoisia sivukulumaksuja ei huomioida.• Palkkiot, jotka aiheutuvat hankkeen toteutuksesta. Esim. luento-, koulutus- ja esiintymispalkkiot tai ohjausryhmän kokouksen perusteella maksettavat palkkiot.	<p>Kaikki muut hankkeen toteuttamisesta aiheutuvat kustannukset kuin henkilöstökustannukset</p>

Kustannusperusteinen maksaminen

- Selvitys tukipäätöksellä hyväksytyn suunnitelman toteuttamisesta maksatuksen aikaväliltä
- Välittömät kustannukset, joiden tulee olla tosiasiallisia, todennettavissa, lopullisia ja kohdentua tuettuun toimenpiteeseen
- Tukipäätöksessä yksilöidyt, hankkeen suunnitelman ja tukipäätöksen mukaisen toteuttamisen todentamiseksi edellytetyt asiakirjat
- Pääkirjan ote (riittävät selitteet)
 - Tarvittaessa muut asiakirjatodisteet, koontiluettelo/pääkirjan avain, maksutositteet tmv. lisäselvitys

Maksuhakemukseen liitteeksi

Palkkamenojen osalta

- Hakuilmoitus, mikäli hanketta varten palkatun henkilön työaika ylittää 1 htv
- Työsopimus ja/tai palkkalaskelma tai -kortti, josta ilmenee kk-palkka
- Työaikakirjanpito, josta käy ilmi tehdyn työn ajankohta, määrä, sisältö ja kokonaistyöaika

Muut liitteet

- Kuva/(-t) julisteesta ja tiedotusmateriaalista
- Kilpailutusasiakirjat (yli 3000€ ylittävät hankinnat, HILMA ym. kilpailuttamiseen liittyvät asiakirjat)
- Ostopalvelusopimukset
- Ohjausryhmän kokouspöytäkirjat
- Muut tukipäätöksellä edellytetyt asiakirjat hankkeen todentamiseksi

Maksun liitelomakkeet

[Lomakkeet löytyvät Ruokaviraston verkkosivuilta](#)

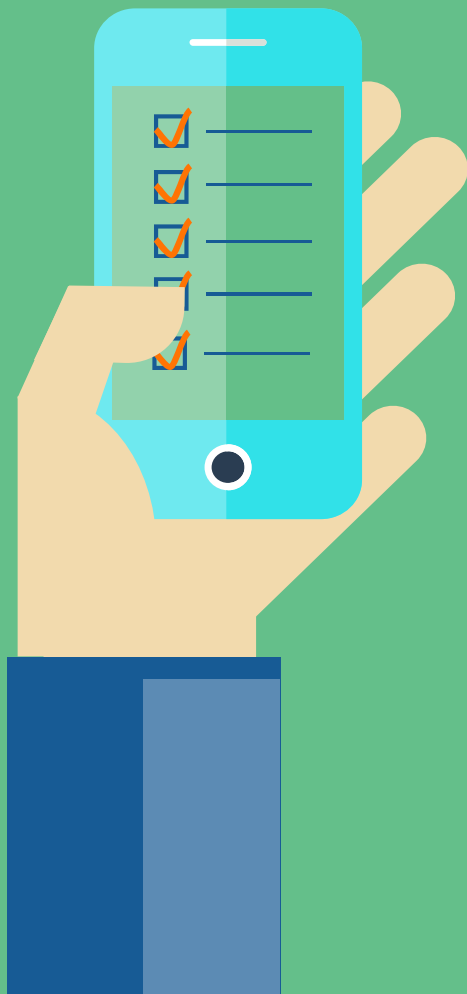
- Tuntikirjanpidon lomake 2301T
- Vastikkeeton työ 2302 VT
- Matkalasku 2303 ML
- Koontiluettelo 2304 TK
- Palkkalomake 2305P

Tuotosperusteisen tuen maksaminen

- Hanke on toteutettu tukipäätöksen mukaisesti.
- Tukipäätöksellä hyväksytyt osiot → maksetaan kun osio on toteutunut ja toteutus on dokumentoitu tukipäätöksen mukaisesti
- Osoitetaan asiakirjoilla ja muulla tuen myöntäneen viranomaisen edellyttämällä tavalla
- Esim. valokuvat, loppukatselmuspöytäkirja, sopimukset, raportit
- Tiedotusvelvollisuuden todentaminen kuvin/kuvakaappauksin

- Vakioitu kertakorvaus maksetaan yhdessä erässä!

- HYRRÄÄN EI LIITETÄ
 - OTETTA KIRJANPIDOSTA, LASKUJA TAI MAKSUTOSITTEITA



Tukikelvottomat kustannukset ja tuen vähennykset

Tukikelvottomat kustannukset 1/2 (Vna 617/2023 29§)

Tukea ei myönnetä:

- 1) sellaisten hankintojen kustannuksiin, jotka on tehty hakijalta, hakijayhteisössä päätösvaltaa käyttävältä henkilöltä tai hänen perheenjäseneltään taikka hänen tai hänen perheenjäsenensä määräysvallassa olevalta yritykseltä, jollei hankinnasta ole hankittu riittävästi tarjouksia muilta asianmukaisilta tahoilta; (lähipiirihankinnat)
- 2) korkoihin, provisioihin ja varainsiirtoveroon sekä muihin investoinnin tai muun toimenpiteen rahoituksesta aiheutuviin kustannuksiin;
- 3) leasingkustannuksiin, jos sopimuksen kohteena oleva kone tai laite sopimusehtojen mukaisesti siirtyy hakijan omistukseen;
- 4) osamaksulla hankittavan koneen tai laitteen maksueriin, jos hankitun omaisuuden omistusoikeus ei siirry hankkeen toteutusaikana;
- 5) tietoliikenneverkkoinvestoinnin yhteydessä tilaajaliittymän rakentamisesta johtuviin kustannuksiin, jotka aiheutuvat liittymän viimeisen 100 metrin rakentamisesta laskettuna yksityisen loppukäyttäjän asuinrakennuksen tai toimipaikan seinästä;
- 6) arvonalisäveroon, joka ei jää hakijan lopulliseksi kustannukseksi, jos hakija ei esitä selvitystä siitä, että kustannuksesta ei ole mahdollista saada arvonalisäveron vähennystä tai palautusta;
- 7) kustannuksiin, jotka eivät jää hakijan lopulliseksi menoksi palautuksen, hyvityksen tai muun vastaavan syyn johdosta;

Tukikelvottomat kustannukset 2/2 (Vna 617/2023 29§)

8) kustannuksiin, jotka aiheutuvat hakijan muusta kuin hankkeen toteuttamiseen liittyvästä säännöllisestä tavanomaisesta toiminnasta tai siihen liittyvästä suhdetoiminnasta;

9) palkkoihin ja palkkioihin siltä osin, kuin ne ylittävät vastaavasta tehtävästä yleisesti maksettavan palkan ja palkkion määrän;

10) muihin palkkaukseen kuuluviin kustannuksiin kuin lakisääteisistä tai työnantajaa velvoittavasta työehtosopimuksesta johtuviin kustannuksiin;

11) matkakustannuksiin siltä osin, kuin ne ylittävät määrän, joka korvattaisiin matkan suorittamisen aikana voimassa olevan valtion matkustussäännön mukaan;

12) sellaisen työntekijän palkkauksesta aiheutuviin kustannuksiin, joka ei ole tukea haettaessa ollut hakijan vakinaisen viran haltija tai toistaiseksi voimassa olevassa työsuhteessa oleva työntekijä, jos hankkeen työntekijän työpanos koko hankkeen alkuperäisessä tukipäätöksessä hyväksytyllä toteuttamisajalta ylittää yhden henkilötyövuoden eikä kyseinen virka tai toimi ole ollut julkisesti haettavana;

 Jos yksi henkilötyövuosi ylittyy toteutusajan jatkamisen yhteydessä ei edellytä julkista hakua (HankeVna muistio 23.3.2023)

13) virkamiehen matkakustannuksiin ja kokouspalkkioihin, jos tehtävä kuuluu virkamiehen viranhoitoon.

Vähennykset

- Tukikelvottomat kustannukset: Mikäli maksuun haetun tuen määrä on yli 10 prosenttia suurempi kuin tukikelpoisuuden tarkastelun jälkeen vahvistettu määrä, maksettavaa tukea vähennetään
- Tiedotusvelvollisuuden laiminlyönti: Mikäli tuensaaja on laiminlyönyt tuen ehtoihin sisältyneen tiedotusvelvoitteen noudattamisen, maksettavaan tukeen voidaan tehdä prosentuaalinen vähennys
 - 1-5% Koko tuettavaan toimenpiteeseen maksettavasta tuesta
- Puutteita hankintalain (L1397/2016) mukaisissa julkisen hankinnan menettelyissä:
 - Voidaan tehdä vähennys 5-20% kyseiseen hankintaan myönnetystä tuesta

Tukikelvottomat kustannukset

- Vähennys tukikelvottomien kustannusten johdosta: Jos maksuun haetun tuen määrä on yli 10 prosenttia suurempi kuin tukikelpoisuuden tarkastelun jälkeen vahvistettu määrä, maksettavaa tukea vähennetään
 - VÄHENNYS ON YHTÄ SUURI KUIN EM. EROTUS

Hankkeen viestintä

- Muista kertoa saamastasi EU-rahoituksesta!
- Viestintäohjeet löytyvät maaseutu.fi-sivustolta
- Tukipäätöksen ehdoissa on kerrottu viestintävelvollisuudet
- EU:n tunnus ja muut logot (ELY sekä Leader)
- Viestintämateriaali
 - Painetut materiaalit tai digitaaliset tuotteet
 - Esitteet hankkeesta
 - Verkkosivustot ja niiden mobiiliversiot
 - Sosiaalisen median tilit
 - PR-materiaali
 - Lehti-ilmoitukset ja mainokset



**Euroopan unionin
osarahoittama**



Tiedotusvelvollisuus

- TIEDOTUSJULISTE (maaseutu.fi)
 - Julkinen tuki 10 000-50 000 euroa
 - Leaderin kautta rahoitetut sekä osa ELY:n kautta rahoitetuista hankkeista
 - SUOSITUS: kaikissa hankkeissa
 - Paikoillaan hankkeen toteutusajan loppumaksun maksamiseen saakka
- TIEDOTUSKYLTTI (Saat kyltin ELY-keskukselta tai Leader-ryhmältä)
 - Julkista tukea 50 000-500 000 euroa ja aineellinen investointi (esimerkiksi kone, laite, linjasto), infrastruktuuri- tai rakennushanke
 - Kyltin tulee olla näkyvällä paikalla investoinnin toteuttamisen ajan loppumaksun maksamiseen saakka
- PYSYVÄ TIEDOTUSKYLTTI (Saat kyltin ELY-keskukselta tai Leader-ryhmältä)
 - Julkista tukea yli 500 000 euroa infrastruktuuri- tai rakennushankkeeseen
 - Investoinnin yhteydessä, rakennuskohteessa tai toimitiloissa
 - Paikoillaan toimen toteuttamisen aloituksesta lähtien vähintään niin kauan kuin tukipäätöksellä on kerrottu omaisuuden käyttöajaksi
- VERKKOSIVUT JA SOSIAALISEN MEDIAN KANAVAT
 - Hankkeesta lyhyt kuvaus, josta käy ilmi hankkeen tavoitteet ja EU:n rahoitusosuus

LIITÄ KUVA/KUVAKAAPPAUS MAKSUHAKEMUKSEN LIITTEEKSI

Puutteita tiedotusvelvollisuuden noudattamisessa, tukeen voidaan tehdä 1-5% vähennys

Kustannusten kohtuullisuus/Kilpailuttaminen

- Mikäli kustannusten kohtuullisuutta ei ole selvitetty tukihakemuksella, annettava selvitys kustannusten kohtuullisuudesta maksuhakemuksella
 - Vähintään 3000 euron suuruisissa hankinnoissa
 - tavanomainen hintataso, riittävä määrä tarjouksia tai muu selvitys

Hankintalaki

- EU-kynnysarvot/kansalliset kynnysarvot
 - <https://tem.fi/eu-ja-kansalliset-kynnysarvot>
- Tukea yli 50% hankinnan arvosta
- Ilmoitettava HILMAssa → liitä maksuhakemukseen kilpailutusasiakirjat

Puutteita hankintalain mukaisessa kilpailuttamisessa, hankintaan kohdistuvaan tukeen voidaan tehdä 5-20% vähennys

Investoinnit



Investoinnit

- Kuvia rakentamisen eri vaiheista sekä koneista ja laitteista (sarjanumerokyltit)
- Huolehdi, että loppukatselmus tulee suoritettua sekä pöytäkirja toimitettua maksuhakemuksen liitteeksi.
- Mikäli hankkeessa on hankittu rakennus, kiinteistö tai kiinteistöosakeyhtiön osakkeita, maksuhakemuksen liitteeksi tarvitaan hankintaa koskeva kauppakirja.
- Rakennuksen ja maan arvo tulee olla selvitettyinä erikseen.
- Tarvittaessa muut asiakirjatodisteet

Investoinnit

- Vakuutukset:
 - Rakentamisinvestointi tulee olla asianmukaisesti vakuutettuna vähintään siihen saakka, kunnes tuki on maksettu kokonaan
 - Tukikelpoisia hankkeen toteutusajalta
 - Ilkivaltavakuutus olisi hyvä olla
 - Vakuutuskirja maksuhakemuksen liitteeksi
- Laajakaistainvestoinneissa huomioitavaa
 - Selvitys maksuhakemukselle rakennetun verkon sekä tukikelpoisesta, että tukikelvottomasta pituudesta
 - Tukea ei makseta viimeisen 100 metrin tilaajaliittymän rakentamisesta (talokaapeli)
 - Listaus liittymismaksuista yksityinen ja julkinen eriteltynä
 - Vakuutettava vähintään kaapelit, teletilat ja laitteet
 - Teletoimintailmoitus



Tyytymätön maksupäätökseen?

Kirjallinen oikaisuvaatimus ELY-keskukseen 30 päivän kuluessa päätöksen tiedoksisaannista. Ajan laskeminen alkaa tiedoksisaantipäivää seuraavasta päivästä

Maksupäätöksen lopussa ohjeet oikaisuvaatimukseen





Elinkeino-, liikenne- ja
ympäristökeskus



Euroopan unionin
osarahoittama

Lapin ELY-keskus
hankemaksut.lappi@ely-keskus.fi
etunimi.sukunimi@ely-keskus.fi
Johanna Kaasinen
Anne Moilanen
Tiina Pallari
Jonna Räisänen