

Viljelijätukikoulutukset kevät 2026 Lounais-Suomi

Verkkokoulutukset:

Peltotuet 24.3.

Peltotuet (SV) 31.3.

Luomutuet 9.4.

Luomutuet (SV) 15.4.

Ympäristösopimukset 16.4.

Ympäristösopimukset (SV) 22.4.

Naantali 17.3.

Salo 19.3.

Jokioinen 19.3.

Loimaa 25.3.

Aura 25.3.

Pöytyä 26.3.

Rusko 26.3.

Salo 31.3.

Mynämäki 31.3.

Uusikaupunki 7.4.

Eura 8.4.

Somero 9.4.

Lieto 13.4.

Paimio 14.4.

Kemiönsaari (SV) 15.4.

Nauvo (SV) 16.4.

Huittinen 16.4.

Kankaanpää 17.4.

Pori 20.4.

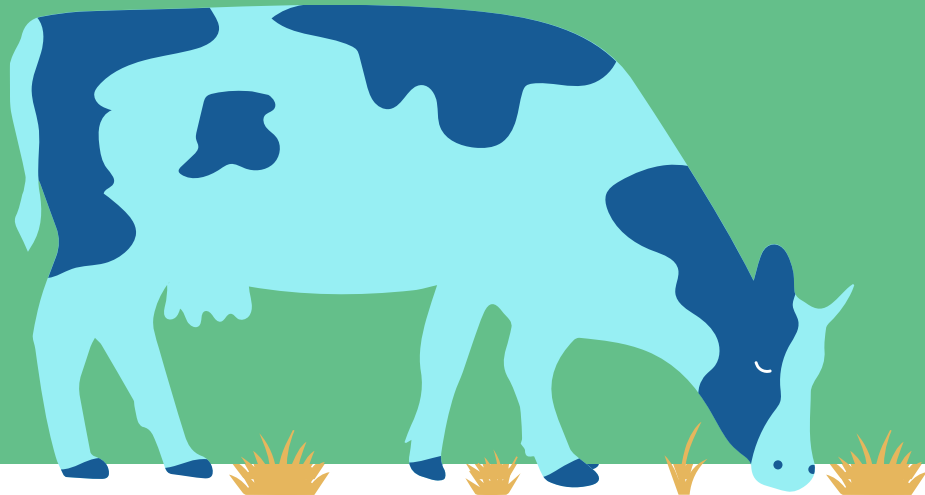
Karvia 22.4.





Viljelijätukikoulutus, Lounais-Suomi 2026

Lounais-Suomen elinvoimakeskus ja Lounais-Suomen kuntien maaseutupalvelut



maaseutu.fi



Tervetuloa koulutukseen!

- Tilaisuus tallennetaan.
- Tallenne, esitysaineisto ja kirjalliset vastaukset kysymyksiin julkaistaan osoitteissa:
 - maaseutu.fi/varsinais-suomi.
 - maaseutu.fi/satakunta
- Saat sähköpostiviestin, kun materiaalit on julkaistu.
- Osallistujien kamerat ja mikrofonit on suljettu.
- Kysymyksiä voi esittää chatissa.



Asiantuntijat apunasi

- Tilakohtaisia kysymyksiä voit esittää Lounais-Suomen elinvoimakeskukselle ja kuntien maaseutupalveluille.
- Yhteystiedot löytyvät kootusti:
 - maaseutu.fi/varsinais-suomi
 - maaseutu.fi/satakunta



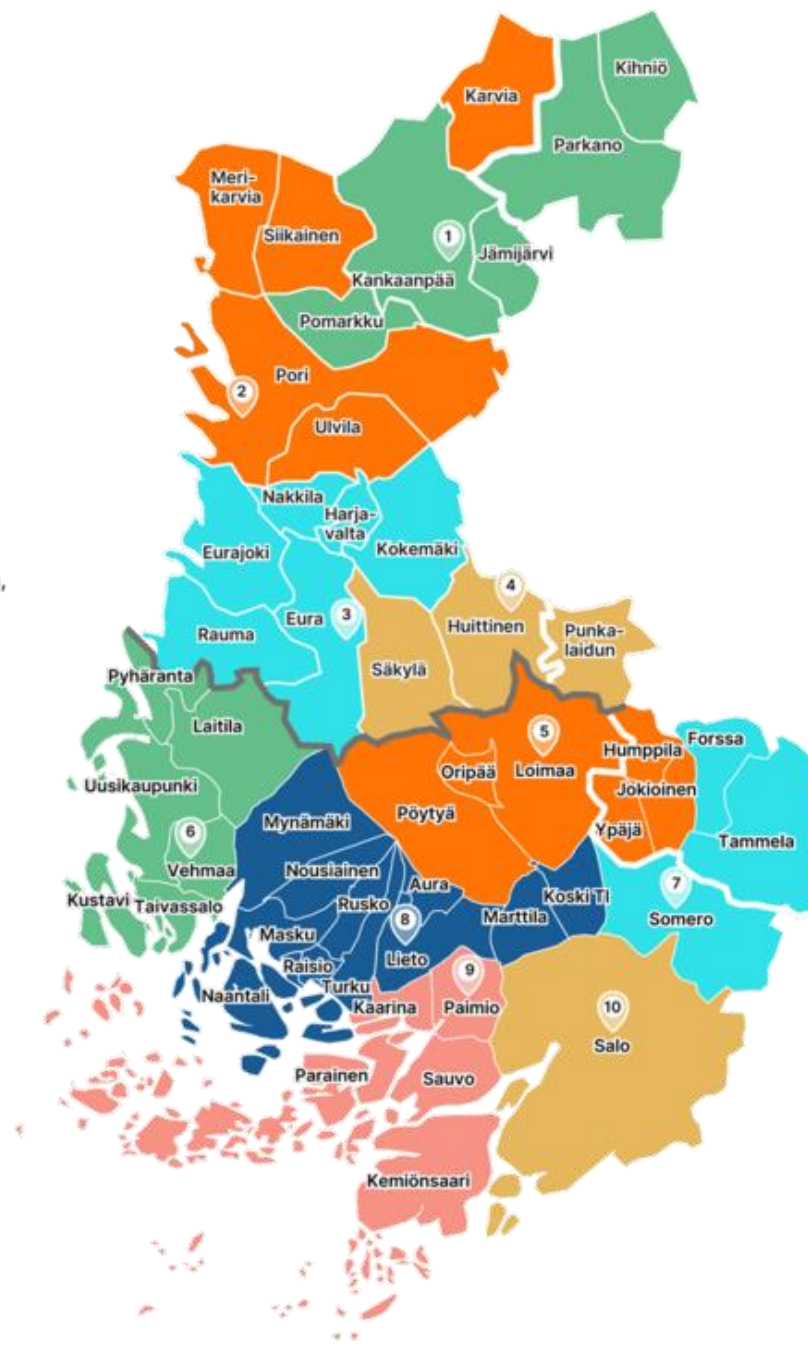
Elinvoimakeskus

SATAKUNTA

- 1 Kankaanpään maaseutupalvelut**
Kankaanpää, Jämijärvi, Kihniö, Parkano ja Pomarkku
- 2 Porin maaseutupalvelut**
Pori, Ulvila, Merikarvia, Siikainen ja Karvia
- 3 Rauman seudun maaseutupalvelut**
Eura, Eurajoki, Harjavalta, Kokemäki, Nakkila ja Rauma
- 4 Huittisten maaseutupalvelut**
Huittinen, Punkalaidun ja Säkyä

VARSINAIS-SUOMI

- 5 Loimaan maaseutupalvelut**
Hummppila, Jokioinen, Loimaa, Oripää, Pöytyä, Ypäjä
- 6 Vakka-Suomen maaseutupalvelut**
Kustavi, Laitila, Pyhäranta, Taivassalo, Uusikaupunki, Vehmaa
- 7 Someron maaseutupalvelut**
Somero, Forssa, Tammela
- 8 Liedon maaseutupalvelut**
Aura, Koski Tl, Lieto, Marttila, Masku, Mynämäki, Naantali, Nousiainen, Raisio, Rusko, Turku
- 9 Paimion maaseutupalvelut**
Paimio, Kaarina, Kemiönsaari, Parainen, Sauvo
- 10 Salon maaseutupalvelut**
Salo



Koulutuksen ohjelma

- Ehdollisuus – pakolliset vaatimukset kaikille viljelijöille
- Tärppejä tukimuodoista
 - Perus- ja uudelleenjakotuki, nuorten viljelijöiden tulotuki, tuotantosidonnaiset tuet ja kansalliset tuet
 - Ekojärjestelmätuki
 - Ympäristökorvaus, ympäristösitoumus ja luonnonhaittakorvaus
 - Vipu mobiili ja satelliittiseurannan selvityspyynnöt
- Tukivalvonnan havainnot
- Muut tukimuodot viljelijöille

Viljelijätukien haku päättyy tavallista aikaisemmin

- **7.4.2026** alkaen voit tehdä peruslohkomuutoksia ja ilmoittaa tietoja kasvulohkoille.
- **28.4.2026** alkaen voit hakea tukia ja hyödyntää Vipuneuvojan tarkisteita.
- **9.6.2026** on viimeinen peltotukien hakupäivä.
- **1.10.2026** on viimeinen mahdollinen päivä korjata peltotukien hakemusta



Ehdollisuus

Pakolliset vaatimukset kaikille viljelijöille

Tero Vuorenpää, Mari Roslund
Lounais-Suomen elinvoimakeskus



Esitys laadittu Ruokaviraston 10.3.2026 ja 12.3.2026 pitämän Peltotukien haku 2026 -koulutuksen pohjalta.

EHDOLLISUUS “kaikkien EU-tukien perusta”

- Ei makseta erillistä korvausta.
- Seuraamukset kohdistuvat lähes kaikkiin pinta-ala- ja eläinperusteisiin tukiin.
- Ehdollisuus koostuu hyvän maatalouden ja ympäristön vaatimuksista ja lakisääteisistä hoitovaatimuksista.
- Sisältää aiempaa enemmän ympäristö- ja ilmastotavoitteita edistäviä vaatimuksia.
- Ehdollisuuden valvonta tai seuraamukset eivät koske alle 10 hehtaarin tiloja.
- Tutustu [ehdollisuuden oppaaseen](#) Ruokaviraston sivuilla.

Pysyvä nurmi

Nurmivuosien laskenta muuttuu

- Nurmi muuttuu jatkossa pysyväksi nurmeksi 7 vuoden jälkeen nykyisen 5 vuoden sijasta.
 - Laskenta muuttuu vuodesta 2026 alkaen
- Jos ala on muuttunut pysyväksi nurmeksi vuonna 2025, se on pysyvää nurmea myös vuonna 2026.
- Ennallistamismenettely on otettava käyttöön, jos pysyvän nurmen määrä koko maan tasolla vähenee yli 10 % verrattuna vuoteen 2018 (aiemmin yli 5%).
- Nykyisin nurmivuosia kerryttävät kaikki muut nurmikasvit paitsi suojavyoähyke.
 - Vuodesta 2025 lähtien myös luonnonhoitonurmi ja viherlannoitusnurmi kerryttäneyt nurmivuosia.

Muutokset ehdollisuudessa vuonna 2026

Puhdaskauralle helpotus viljelykiertovaatimukseen

- Yksi- tai monivuotinen viljelykiertovaatimus ei koske tuotantosopimukseen perustuvan puhdaskauran tuotannon pinta-aloja.
→ Muista palauttaa tuotantosopimus kuntaan tukihaun yhteydessä.
- Puhdaskauraa saa jatkossa viljellä samalla alalla yli kolme vuotta peräkkäin.

Ehdollisuuden muutokset luomutiloille vuonna 2026

Luomutilat vapautuvat seuraavista vaatimuksista

- Sängenpolttokielto
- Suojakaistavaatimukset
- Vähimmäismaanpeite
- Viljelyn monipuolistaminen/viljelykierto
- Pysyvän nurmen ennallistaminen, jos tulisi ennallistamisvaatimus

Edellä mainittujen ehtojen katsotaan täyttyvän luonnonmukaisen viljelyn ehtojen kautta.

Viljelyn monipuolistaminen ja viljelykierto

Joka vuosi pitää täyttyä joko viljelyn monipuolistaminen TAI viljelykierrot (yksivuotinen ja monivuotinen)

- **Yksivuotinen viljelykierto**
 - Edellisen vuoden yksivuotisista kasveista 33 % tulee vaihtua toiseksi kasviksi
- **Viljelyn monipuolistaminen**
 - Jos tilasi peltoala on 10-30 ha, viljele alalla vähintään 2 eri kasvia. Pääkasvia saa olla enintään 75 %
 - Jos tilasi peltoala on yli 30 ha, viljele alalla vähintään 3 eri kasvia. Pääkasvin osuus voi olla enintään 75 % ja kahden pääkasvin yhteenlaskettu osuus enintään 95 %

Monivuotinen viljelykierto

- Monivuotista viljelykiertoa sovelletaan vuodesta 2026 alkaen
- Monivuotisessa viljelykierrossa samaa pääkasvia voi viljellä samalla alalla korkeintaan kolme vuotta
 - Välikasvilla ei voi täyttää vaatimusta

Huomioi, että viljelykiertovaatimuksen (yksivuotinen ja monivuotinen) tulee täyttyä myös lohkon hallinnan muuttuessa.

Viljelykierrot ja viljelyn monipuolistaminen eivät koske tilaasi, jos:

- yli 75 % tilasi peltoalasta on heinäkasvien tai muiden nurmirehukasvien tuotannossa, kesantona tai palkokasvien viljelyssä tai näiden käyttötapojen yhdistelmänä.
- yli 75 % tilasi maatalousmaasta on pysyvää nurmea tai heinäkasvien tai muiden nurmirehukasvien tuotannossa tai näiden käyttötapojen yhdistelmänä.
- tilasi peltoala on enintään 10 ha
- tilasi maatalousmaa on luonnonmukaisessa tuotannossa

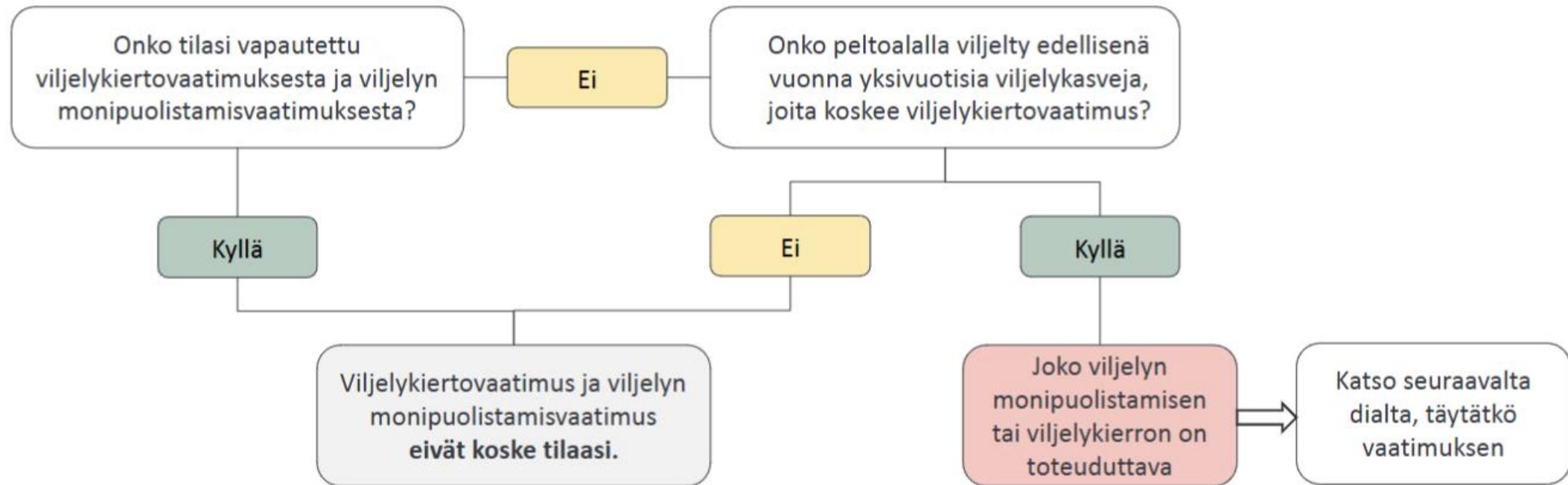
Viljelykierto/viljelyn monipuolistaminen enintään 30 hehtaarin tiloilla

- Jos tuenhakijan ilmoittama tukikelpoisen maatalousmaan pinta-ala on enintään 30 hehtaaria, tilaan ei kohdistu ehdollisuuden valvontaa tai seuraamuksia viljelykierron ja viljelyn monipuolistamisen vaatimuksen osalta.

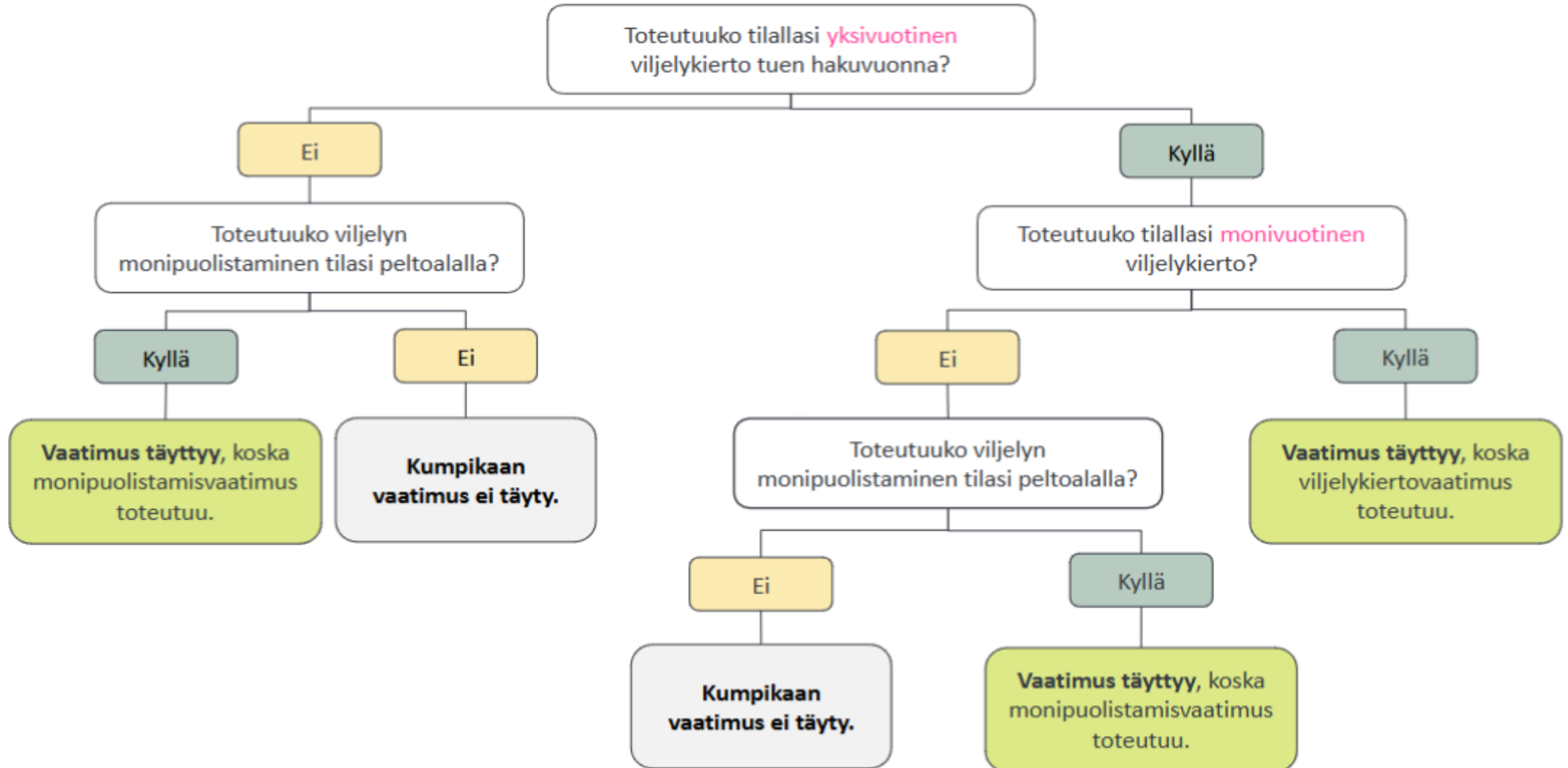
Poikkeus!

- Viljelykierron ja viljelyn monipuolistamisen vaatimus on ympäristösitoumuksen kerääjäkasvit-toimenpiteen vähimmäistason vaatimus. Jos haet kerääjäkasvien tukea, vähimmäistason vaatimuksen pitää täytyä myös enintään 30 hehtaarin tilalla.

Koskeeko viljelykierto tai viljelyn monipuolistaminen tilaasi?



Noudata tilallasi vuosittain joko viljelykierron vaatimusta tai viljelyn monipuolistamisvaatimusta





Tärppejä tukimuodoista



Perustulotuki ja uudelleenjakotulotuki tuotantosidonnaiset tuet:

- erikoiskasvipalkkio
- tärkkelysperunapalkkio,

nuorten viljelijöiden tulotuki

Vakka-Suomen maaseutupalvelut



Esitys laadittu Ruokaviraston 10.3.2026 ja 12.3.2026 pitämän Peltotukien haku 2026 -koulutuksen pohjalta.

Perustulotuki

- Tukitasoarvio vuodelle 2026: AB-alue 141 ja C-alue 120 € / ha
- Perustulotuen hakurasti on edellytys muiden suorien tukien myöntämiselle
- Pienin maksettava ala 5 aaria
- Kasvien juurten pitää olla maassa. Keskustele viljelytavan tukikelpoisuus tarvittaessa maaseutupalvelujen kanssa (erilaiset kasvihuoneiden pohjaratkaisut jne.)
- Viimeinen kylvöpäivä 30.6.

Uudelleenjakotulotuki

- Tukitasoarvio vuodelle 2026: 21,50 € / ha
- Maksetaan tilakohtaisesti enintään 50 hehtaarille
- 50 hehtaarin tila saa maksimituen noin 1000 €

Erikoiskasvipalkkio

- Ehdoissa ei muutoksia viime vuodesta
- Tuotantoon sidottu tuki 95 € / ha maksetaan tiettyjen kasvien viljelystä
 - Koko maassa: sokerijuurikas, tattari, linssi, peltoherne, kikherne, härkäpapu, makea lupiini, syysrapsi, syysrypsi, kevättrapsi, kevätrypsi, öljypellava, öljyhamppu ja ruistankio sekä edellä mainittujen valkuaiskasvien ja öljykasvien seoskasvustot
 - AB-alueella: tietyt ihmisravinnoksi käytettävät avomaanvihannekset
- Muista liittää sokerijuurikkaan viljelysopimus tukihakemukselle

Tärkkelysperunapalkkio

- Ehdoissa ei muutoksia viime vuodesta
- 730 €/ha
- Muista liittää viljelysopimus tukihaun liitteeksi

Nuorten viljelijöiden tulotuki

Vanhat hakijat:

- Jos sinulle on myönnetty tukea jo aiemmin ja olet silloin toimittanut tarvittavat liitteet, voit nyt hakea tuen ilman lisävelvoitteita.

Kaikki hakijat:

- Maksetaan enintään 150 hehtaarille, tukitasohaarukka 100-150 € / ha
- Hakurastin voi lisätä myös muutosaikana
- Tukea maksetaan viitenä peräkkäisenä vuonna
- Muutokset tilan osallisissa ja tuen hakijassa vaikuttavat, ota yhteyttä!

Uudet hakijat:

- Hakijan on oltava ensimmäisenä perustulotuen (tai perustuen) hakuvuonna korkeintaan 40-vuotias (1986 syntynyt)
- Tuki on haettava ensimmäisen kerran viimeistään viidentenä vuonna aloittamisesta

Määräysvalta - Nuorten viljelijöiden tulotuki

Määräysvalta yhtymässä

- Kaikkien yhtymän osakkaiden pitää täyttää tukiehdot (ikä ja ammattitaito)
- Jos kyseessä on vaiheittainen spv, jatkaja hakee tuen vasta, kun yhtymä on purettu tai hallinta siirtynyt kokonaan nuorille

Määräysvalta osakeyhtiössä

- Nuorilla on oltava osake- ja äänienemmistö
- Alle 50% osuudella mukana voi olla muitakin kuin ehdot täyttäviä osallisia
- Sama osakeyhtiö saa tukea vain 5 v vaikka osalliset vaihtuisivat
- Muista palauttaa kaikki vaaditut liitteet

Muut yhteisömuodot (ky, ay, osuuskunta)

- ks. Hakuopas tai ota yhteyttä maaseutupalveluihin

Ammattitaitovaatimus, luonnollinen henkilö

- Nuorten viljelijöiden tulotuki

Hakijalla oltava vähintään:

Toisen asteen tutkinto

esim. ylioppilas- tai amistutkinto suoritettuna viim. 31.8. hakuvuonna

TAI

30 opintopisteen laajuinen koulutus, josta vähintään 15 op on talousopintoja

Ammattitaitovaatimus, luonnollisten henkilöiden ryhmä - Nuorten viljelijöiden tulotuki

- Luonnollisten henkilöiden ryhmän muodostavat esimerkiksi aviopuolisot, yhtymä tai kuolinpesä.

Jokaisella ryhmän jäsenellä oltava vähintään:

Toisen asteen tutkinto, esim. ylioppilas- tai amistutkinto

TAI

30 opintopisteen laajuinen koulutus, josta vähintään 15 op on talousopintoja

TAI

3 vuoden työkokemus luonnonvara-alalta

Ammattitaitovaatimus, yhteisömuotoiset tilat

- Nuorten viljelijöiden tulotuki

Jokaisella määräsvaltaisella jäsenellä oltava vähintään:

Toisen asteen tutkinto, esim. ylioppilas- tai amistutkinto

TAI


30 opintopisteen laajuinen koulutus, josta vähintään 15 op on talousopintoja

TAI

Kolmen vuoden työkokemus luonnonvara-alalta

Yleistä nuorten viljelijöiden tulotuesta

- Tutustu hakuoppaan ohjeisiin
- Palauta vaaditut liitteet
 - Oy: osakasluettelo (=selvitys yhtiön omistajista, osakemääristä ja äänivallasta)
 - Vuokrasopimus: vuokrasopimus on tehtävä koko maatilasta (pellot ja tuotantorakennukset voi olla samalla tai eri sopimuksella, poikkeustapauksessa ota yht.)
- Ilmoita tarvittavat tukeen liittyvät henkilöt tukihakemuksella
 - Yhtymä, kp, puolisoiden yhteinen maatila → kaikki
 - Osakeyhtiöt: määräysvallassa olevat nuoret (joilla yhteensä yli 50 % äänistä ja osakkeista)



Kansalliset tuet

Koko Suomi: sokerijuurikkaan tuki
C-alue: yleinen ha-tuki ja pohjoinen ha-tuki

Sokerijuurikkaan kansallinen tuki (koko maa)

- Voit saada tukea, jos viljelet sokerintuotantoon käytettävää sokerijuurikasta
- Tukitaso 350 €/ha
- 50 % ennakkoa lokakuussa, loppumaksu joulukuussa

Yleinen hehtaarituki ja pohjoinen hehtaarituki (tukialue C)

- yleinen ha-tuki (maatalous-, pelto- ja puutarhakasvit) C2-alue: 10 €/ha
- maksetaan 50 % ennakkoa lokakuussa, loppumaksu joulukuussa
- ikä: yli 18-vuotias
- maatalousmaata 5 ha tai pohjoisessa ha-tuessa 1 ha puutarhakasvien viljelyssä
- maatalousmaa hallinnassa viimeistään 9.6.2026 ja vähintään 1.10.2026 asti
- ympäristöehdot (ehdollisuudesta) koskevat
 - sängenpolttoa, suojakaistoja, maisemapiirteitä, puiden leikkauskieltoa sekä hukkakauran ja jättiputken torjuntaa
- viljelytapa ja lisäksi avomaanvihannesten sadonkorjuu pohjoisessa hehtaaritueessa
- peruslohkoilla on korvauskelpoisuus
- maatalousmaa ja maataloustoiminta

Tukitasot 2026: Pohjoinen hehtaarituki (ei muutoksia)

C1–C2–C2p + C-saaristo	€ / hehtaari
Ruis	75
Sokerijuurikas	100
Tärkkelysperuna	100

C1–C4	€ / hehtaari
Avomaanvihannekset	350

C1–C2	€ / hehtaari
Valkuaiskasvusto (valkuaiskasveja yli 50 %) <ul style="list-style-type: none">• Seos (herne/härkäpapu/makea lupiini/linssi/vilja)• Seoskasvusto (herne/härkäpapu/makea lupiini/linssi/öljykasvit)• Seoskasvusto (valkuaiskasvit + öljykasvit)• Seoskasvusto (valkuaiskasvit)	45
Peltokasvit <ul style="list-style-type: none">• Tattari, kvinoa, ruokaherne, reuherne, härkäpapu, linssi, kikherne, ruistankio, rypsi, rapsi, hamppu, pellava• Seoskasvusto (öljykasvit)	75



Ekojärjestelmätuki

Janita Häggman
Salon maaseutupalvelut



Esitys laadittu Ruokaviraston 10.3.2026 ja 12.3.2026 pitämän Peltotukien haku 2026 -koulutuksen pohjalta.

Ekojärjestelmätuki

- 1 –vuotinen sitoumus, vuosittain valittavissa neljä eri toimenpidettä:
 - **Talviaikainen kasvipeite max. 40 €/ha**
 - **Luonnonhoitonurmet max. 55 €/ha**
 - **Viherlannoitusnurmet max. 100 €/ha**
 - **Monimuotoisuuskasvit max. 210 €/ha**
- Enimmäismäärä:
Max. 25 % suorien tukien tukikelpoisesta alasta
- C-tukialueella luonnonhoitonurmista maksetaan enintään 10 % suorien tukien tukikelpoisesta alasta

Huomioi maksurajoitukset:

- Kasvipeitteisyyskorvaus edellyttää, että perustulotuki maksetaan
- Luomu-alalle ei makseta luomu-korvausta, jos ilmoitat luonnonhoitonurmea tai monimuotoisuuskasveja
- Luomutilalla viherlannoitusnurmi ei saa ekojärjestelmän eikä luomun tukea

Talviaikainen kasvipeitteisyys

max. 40 €/ha

- Korvaus maksetaan muokkaamattomille, talven yli kasvipeitteisenä säilytetyille aloille
 - Sänget
 - Aito kasvipeite (mm. syyskylvöiset kasvit, nurmet, monivuotiset kasvustot)
- Kasvipeitteisyys on säilytettävä 31.10.- 31.3.
- Valitse toimenpide peltotukihaussa ja ilmoita alat syysilmoituksella

Luonnonhoitonurmi (max. 55 €/ha)

Kylvö

- Viimeistään 30.6. kylvetty nurmi
- **Yli 50 %** kasvustosta oltava heinä- ja nurmirehukasveja, vaikka monilajisuutta hyväksytään
- Kylvösiemenestä enintään 20 % typensitojakasvin siementä
- Siemenseos ja osuudet kirjattava lohkokirjanpitoon, perustamisaika myös Vipuun

Lannoitus

- Ei ole sallittu koko kalenterivuonna (ei myöskään perustamisvaiheessa)

Niitto

- Niitettävä joka toinen vuosi 15.9 mennessä
- Tarkasta niittovelvoite Vipu-kartalta
 - Vipun karttataso näyttää, onko v. 2025 niitto havaittu satelliitilla
 - Tai osoita v. 2025 niitto vipu-mobiilin kuvalla
- **Vaikeassa rikkakasvitilanteessa niitettävä vuosittain!**
- Saa laiduntaa, saa korjata sadon

Maksurajoitukset

Korvausta ei makseta :

- Vuodesta 2023 raivatuille aloille
- Natura-alueiden pysyvien nurmien aloille

Viherlannoitusnurmi (max. 100 €/ha)

Kylvö

- Siemenseoksessa vähintään 4 eri lajia (lohkokortteihin lajit & osuudet), perustamisaika Vipuun
- Vähintään 20 % typensitojakasveja
- Kylvetty vuonna 2024, 2025 tai 2026 (tai suojaviljaan v. 23 kylvetty)
 - Kylvä ensimmäisen vuoden kasvusto 30.6. mennessä
- Maksu enintään 3 vuotta peräkkäin samalle alalle

Lannoitus

- Ei lannoitusta koko kalenterivuoden aikana

Niitto

- Niitettävä joka toinen vuosi 15.9 mennessä
- Tarkasta niitovelvoite Vipu-kartalta
 - Vipun karttataso näyttää, onko v. 2025 niitto havaittu satelliitilla
 - Tai osoita v.2025 niitto vipu-mobiilin kuvalla

→ **Vaikeassa rikkakasvitilanteessa niitettävä vuosittain!**

→ Saa laiduntaa, saa korjata sadon

Maksurajoitukset

Korvausta ei makseta :

- Vuodesta 2023 raivatuille aloille
- Natura-alueiden pysyvien nurmien aloille
- Luomu-alalle (ei voi ilmoittaa luomulohkoille)

Luonnonhoito- ja viherlannoitusnurmi

Säilytys, päättäminen ja kasvinsuojeluaineiden käyttö

Kasvuston päättäminen

- sallittu 1.9. lukien
- Toisesta vuodesta lukien syyskasvien kylvö, syyskylvöjen lannoitus ja kasvinsuojeluaineiden käyttö sallittu 15.7. lukien (muutos v.2026)
- Huolehdi, että niittovaatimus täyttyy ennen kasvuston päättämistä

Kasvinsuojeluaineiden käyttö

- sallittu kasvuston päättämiseen 1.9. lukien
- toisesta vuodesta lukien syyskasvien kylvön yhteydessä 15.7. (muutos v. 2026)
- Vaikeiden rikkakasvien ja vieraslajien torjunta sallittu pesäkekäsittelynä (muutos v. 2026)
 - Vieraslajit: rikkakananhirssi, pantaheinä, hukkakaura, komealupiini
 - **Mahdollistaa ja velvoittaa rikkakasviongelmien puuttumisen**
- Jos kasvusto on päätetty edellisvuonna kasvinsuojeluaineilla, ei seuraavana vuonna voi ilmoittaa samalle alalle luonnonhoitonurmea tai viherlannoitusnurmea

Monimuotoisuuskasvit (max. 210 €/ha)

Valittavissa neljä eri monimuotoisuuskasvin kasvikoodia:

- **Pölyttäjähönteis- ja maisemakasvit**
 - **Riistakasvit**
 - **Niittykasvit**
 - **Peltolintukasvit**
-
- Vaatimuksena peittävä kasvusto
 - Huomioi tarkat siemenseosvaatimukset, kiinnitä huomiota kasvuston laatuun ja vältä riskit
 - Selvityspyyntöjä otannan sekä satelliitin tietojen perusteella

Monivuotoisuuskasvit (max. 210 €/ha)

Kasvikoodi	Perustaminen
<ul style="list-style-type: none">Pölyttäjähönteis- ja maisemakasvitRiistakasvit	<ul style="list-style-type: none">Kasvusto perustettava vuosittainKylvettävä viimeistään 30.6.2026 tai syksyllä 2025 kylvetty
<ul style="list-style-type: none">NiittykasvitPeltolintukasvit	<ul style="list-style-type: none">Kylvä vuosittain 30.6. mennessäKeväällä 2025 perustettu kasvusto kelpaa, jos kasvustossa vähintään kaksi monivuotista kasviaSama kasvusto hyväksytään enintään kaksi vuotta peräkkäin

Siemenseos ja kylvötapa

- Siemenseoksessa vähintään kahta ehtojen mukaista kasvia tai kasviryhmän siementä
- Ilmoita siemenseos ja perustamisvuosi kasvulohkolle Vipu-palvelussa
- Kylvö kaistoina tai saarekkeina sallittu
- Kylvettävä tasaisesti koko lohkolle → muodostuttava **peittävä** kasvusto hyväksytyillä kasveilla
- Suorakylvö nurmeen kielletty



Elinvoimakeskus



maaseutu.fi



Euroopan unionin osarahoittama

Monimuotoisuuskasvit (max. 210 €/ha)

Kasvinsuojelu

- Kasvinsuojeluaineiden käyttö kielletty koko kalenterivuoden ajan
- Poikkeus: **vaikeassa rikkakasvitilanteessa pesäketorjuntana** sallittu, esim. Rikkakananhirssi, hukkakaura, komealupiini

Säilytys ja niitto

- Säilytä 15.9 asti
- Niitto sallittu kukinnan jälkeen, mutta **aikaisintaan 1.8.**
- Laiduntaminen on sallittu vasta 15.9. jälkeen
- Satelliitti seuraa ehtojen toteutumista
 - Ehtojen mukainen kasvusto, niitto ja säilyttäminen
 - Selvityspyyntöjä lähetetään heinäkuun alusta alkaen
 - Jos kasvusto ei onnistu, vaihda kasviksi tuen peruminen tai 1-vuotinen seoskasvusto

Riistakasvi:

- Siemenseoksessa minimissään 2 hakuoppaassa lueteltua siementä ja lisäksi saa olla:
 - Heinäkasveja max. 20 % ja
 - Max. 15 % muita kasveja (= listan ulkopuolisia kasveja), mutta ei hamppua
 - Jos vilja + heinä/apila, kylvettävä lisäksi vähintään yksi listan muu kasvi

Pölyttäjähönteis- ja maisemakasvi:

- Siemenseoksessa minimissään 2 hakuoppaassa lueteltua siementä ja lisäksi saa olla:
 - kylvövuonna kukkivia muita kaksisirkkaisia kasveja max. 30 % siemenseoksen painosta, ei hamppua

Monimuotoisuuskasvien siemenseokset 2/2

Niittykasvi:

- Siemenseoksessa nurmirölli, lampaannata tai jäykkänata **ja**
- Vähintään 2 hakuoppaassa lueteltua niittykasvin siementä

Lisäksi saa olla:

- Muiden 1-vuotisten niittykasvien tai virnojen siementä, ei heinien siementä

Peltolintukasvi:

- Siemenseoksessa vähintään yhtä niittykasvin siementä **ja**
- Vähintään yhden peltolintukasvin siementä hakuoppaan luettelosta
- Viljojen siementä saa olla max. 50 kg /ha

Lisäksi saa olla:

- muiden 1-vuotisten niittykasvien tai virnojen siementä, ei heiniä

Monimuotoisuuskasvit – huomioitavaa 1/2

Riistakasvit:

- Ei saa perustaa vilkasliikenteisen tien läheisyyteen (etäisyys väh. 50 m)
- Kasvusto käytettävä riistan ruokintaan pellolla, sen läheisyydessä tai ruokintapaikalla
- Riistakasvin korjuu sallittu riistan ruokintaan pellolla, sen välittömässä läheisyydessä tai ruokintapaikalla määrääjoista riippumatta

Satelliittiseuranta:

Monimuotoisuuskasvilohkoista tehdään tukihaun päättymisen jälkeen otanta

- Otantaan valikoituneille lohkoille lähtee automaattisesti selvityspyyntö
- Loppuosaa lohkoista seurataan satelliitilla

Monimuotoisuuskasvit – huomioitavaa 2/2

Panosta monimuotoisuuskasvin siemenseokseen ja kylvötapaan

- Kylvä ehtojen mukainen seoskasvusto, tarkasta kasvit aina hakuoppaalta
- Tunnista vieraslajiriski siemenseoksissa
- Käytä riittävää siemenmäärää ja sellaista kylvötapaa, jolla saat aikaan peittävän kasvusto
 - hyväksytyjen kasvien tulee olla tunnistettavissa lohkolla
- Jos alalle ei muodostu peittävää kasvustoa tai kasvivaatimukset eivät täyty, tukea ei myönnetä
 - Kasvikoodiksi vaihdettava muutosaikana tuen peruminen tai 1-vuotinen kylvetty seoskasvusto
- Jos selvityspyynnön kuvavastauksessa ei näy ehtojen mukaista peittävää kasvustoa, kuva ja ala hylätään
- Muista kirjata siemenseos (sisältäen kasvilajit ja osuudet) lohkokirjanpitoon



Ympäristökorvaus, ympäristösitoumus ja Luonnonhaittakorvaus

Riikka Gustafsson
Someron maaseutupalvelut

Esitys laadittu Ruokaviraston 10.3.2026 ja 12.3.2026 pitämän
Peltotukien haku 2026 -koulutuksen pohjalta.



Ympäristösitoumus

- Valtaosa tiloista sitoutunut vuonna 2023
- V. 2026 voi antaa uuden viisivuotisen sitoumuksen tai sitoumuksen voi tarvittaessa myös jakaa/siirtää
- Kaikki korvauskelpoinen ala on automaattisesti ympäristökorvauksen sitoumusalaa
- Vähimmäisala 5 ha tai puutarhakasveilla 1 ha
- Muista hakea vuosittaista maksua voimassa olevalle sitoumukselle, muutoin takaisinperintä sitoumuskauden alkuun asti
- Muista hakea kaikkia toimenpiteitä jo tukihaussa, myös syysilmoituksella ilmoitettavia toimenpiteitä (muutosvaiheen aikana voi vielä lisätä/vaihtaa toimenpiteitä)
- Muista ilmoittaa peltotukien haussa seuraavat toimenpiteet samoilla aloille kuin v. 2025:
 - Suojavyöhyke, turvepeltojen nurmet, valumavesien hallinta
- <https://www.ruokavirasto.fi/tuet/maatalous/peltotuet/ymparistokorvaus/>

Ympäristökorvaus

- Peltokasvit 45 €/ha, puutarhakasvi ja kumina 113 €/ha
- Rakenne:
 - **Pakolliset tilakohtaiset toimenpiteet**
 - Ei makseta erillistä korvausta
 - **Tilakohtaiset valinnaiset toimenpiteet (valittava vuosittain kaksi)**
 - Ei makseta erillistä korvausta
 - **Lohkokohtaiset vapaaehtoiset toimenpiteet (ei ole pakko valita yhtään)**
 - Hehtaariohtainen korvaus
- Korvausta tilakohtaisesta toimenpiteestä ei makseta kasvimaasta, kesannosta, puuvartisten energiakasvien alasta, suojavyöhykkeestä, ekojärjestelmän viherlannoitusnurmesta, luonnonhoitonurmesta ja monimuotoisuuspellosta.

Ympäristökorvauksen pakolliset toimenpiteet 1/2

Voimassa olevat viljavuustutkimukset

- 5 vuoden välein, 1 näyte jokaista alkavaa 5 ha kohti (yli 0,50 ha lohkoista)
- Lohkoilta, joita ehtojen mukaan voidaan lannoittaa
- Hallintaan tulevista lohkoista tutkimus pitää olla sitoumusvuoden loppuun mennessä

Lohkokohtaiset muistiinpanot

- Muokkaukset, lannoitukset, kylvöt, sadonkorjuu, satomäärät ja ruiskutukset.
 - Muistiinpanojen ja ilmoitusten tulee vastata toisiaan
 - Kasvinsuojeluaineita käyttäessä muista kirjata käytön peruste.



Ympäristökorvauksen pakolliset toimenpiteet 2/2

Ilmasto- ja ympäristösuunnitelma

- Tulee olla laadittu toisen tai kolmannen sitoumusvuoden loppuun mennessä
- Pitää olla tehtynä 30.4.2026, kun sitoumus alkanut 2023
 - Jos teet suunnitelman 30.4.2026 jälkeen, vuoden 2025 ympäristökorvauksen tilakohtaisesta tuesta vähennetään 20 %
- Tehdään osoitteessa ilmastosuunnitelma.fi
- Suunnitelmassa kartoitetaan maatilan ympäristöhaasteita ja kehittämismahdollisuuksia
 - Vähintään yhdelle lohkolle täytyy suunnitella toimia
- Palautetaan kuntaan
 - Paperilla, sähköpostilla tai Peltotukien haun liitteenä Vipu-palvelussa
- [Tarkemmat ohjeet Ruokaviraston verkkosivuilla](#)

Ympäristökorvauksen tilakohtaiset toimenpiteet 1/4

Valittava vuosittaisin **kaksi toimenpidettä:**

- **Ilmasto- ja ympäristökoulutus**

- Tilan osallinen suorittaa verkkokoulutuksena 30.4 mennessä, Vipun kautta kirjautuminen
Huom! 2025 valinneiden tulee suorittaa 30.4.2026 mennessä

- **Monivuotiset monimuotoisuuskaistat**

- Monivuotinen nurmi- ja niittykasvusto vähintään kahdelle lohkolle, joissa kasvaa 1-vuotista kasvia. Kaistan tulee olla noin 3 m leveä

- **Maaperän seuranta**

- Laaja maa-analyysi/analyysi peltomaan laatutekijöistä skannauslaitteistolla 2 lohkoa/ vuosi (yli 0,5 ha) viimeistään 30.11.

Ympäristökorvauksen tilakohtaiset toimenpiteet 2/4

- **Orgaaniset ravinteet** (vähintään 25 m³)
 - Luovutat lantaa toiselle tilalle
 - Käytät lannan separaattoria
 - Käytät lietteen laskeutusmenetelmää
 - Toimitat lantaa tai nurmikasvustoa biokaasulaitokseen
- **Pölyttäjien ravintokasvit**
 - Viljelet pölyttäjien ravintokasveja sadontuottotarkoituksessa vähintään kahdella peruslohkolla, jotka yli 0,5 ha tai peruslohkolla kasvulohko vähintään 1 ha.

Ympäristökorvauksen tilakohtaiset toimenpiteet 3/4

• Täsmäviljelymenetelmät

- Yhdessä tai useammassa työvaiheessa käytössä
 - 1-4 kohdissa kelpaa urakoitsijan laite, urakoitsijan kuittaus tai kuitti on oltava viimeistään 30.11.
1. Paikkakohtaiseen kuvantamiseen perustuva automatiikka, joka mahdollistaa tuotantopanosten sijoittamisen ja levittämisen peltoon paikkakohtaisesti
 2. Kasvinsuojeluruiskun tai lannoitteenlevittimen lohkoautomatiikka
 3. Optiikkaa hyödyntävä hara rikkakasvien mekaanisessa torjunnassa.
 4. Paikkatietoon perustuva leikkuupuimurin tai ajosilppurin satotasomittaus.
 5. Traktori tai työkone, joka valitsee ja säilyttää ajolinjan ilman kuljettajaa. (oma tai esim.leasing)

Ympäristökorvauksen tilakohtaiset toimenpiteet 4/4

- **Kasvintuhoojien ja kasvitautien seuranta- ja tunnistussovellukset**
 - Koko kasvukauden ajan tehdään lohkoilta havaintoja rikkakasveista, kasvitaudeista tai kasvintuhoojista.
 - Sovelluksen on oltava vuorovaikutteinen eli
 - Sovelluksen käyttäjän on mahdollista antaa tietoja
 - Kaikki sovellukset kelpaavat, joissa vuorovaikutteisuus on mahdollista
 - Vuoden 2025 sitoumusehdoissa listattuja esimerkkejä:
 - LukeKasKas, RapsiApp, Minun Maatilani- WisuEnnuste, AgAssist, Cordulus Farm, Agriportal, Sirppi-mobiilisovellus (versio 2.4.), AgriSmart
 - Osoita sovelluksen käyttö esimerkiksi kuvakaappauksilla

Ympäristökorvauksen lohkokohtaiset toimenpiteet 1/11

Voi valita yhdelle tai useammalle lohkolle (**vapaaehtoinen**)

Maanparannus- ja saneerauskasvit 223 €/ ha (ennen 190 €/ha)

- Lohkolle, jolla on viljelty edellisenä vuonna yksivuotista tuotantokasvia.
- **Maanparannus ja saneerauskasvin voi ilmoittaa kaksi vuotta peräkkäin (muutos)**
- Monivuotisen kasvin voi ilmoittaa kaksi vuotta peräkkäin ilman uudelleenkylvöä
- Et voi viljellä maanparannuskasveja satokasvin aluskasvina.
- Kelpaavat kasvit: **Apila (uusi)**, Aitohunajakukka, auringonkukka, kumina (ensimmäisen vuoden kasvusto), mailaset, mesikät, rehuvirna, ruisvirna, samettikukka, sikuri, valkosinappi eli keltasinappi, öljy- ja muokkausretikka (myös muokkausretiisi), edellä mainittujen kasvien seokset.
 - satovuoden kumina ei kelpaa, vaikka se ilmoitettaisiin ensimmäisen kerran kuminana
- Muita kuin listassa mainittuja kasveja ei voi olla seoksessa

Ympäristökorvauksen lohkohtaiset toimenpiteet 2/11

- **Vuonna 2026 toimenpiteeseen voi ilmoittaa alaa, jossa ollut yksivuotinen tuotantokasvi tai alalle on maksettu vuonna 2025 tästä toimenpiteestä**
 - Apila ei ole mukana v.2025 perusteella
 - Karttataso kelpaavasta alasta Vipussa
- Kylvä maanparannus- ja saneerauskasvit keväällä. Saat niittää tai murskata kasvuston ja käyttää kasvuston hyödyksi. Saat muokata kasvuston maahan **kahden kuukauden** kuluttua kylvöstä.
- Saa lannoittaa, voi käyttää kasvinsuojeluaineita ja päättää kemiallisesti
- Voi perustaa seuraavan vuoden kasvuston
- Maanparannus ja saneerauskasvi saa lisäksi:
 - 45 €/ha peltokasvien tilakohtaisen korvauksen
 - Kumina 113 €/ha puutarhakasvien tilakohtaisen korvauksen
- Maksetaan max. 20% korvauskelpoisesta alasta

Ympäristökorvauksen lohkokohtaiset toimenpiteet 3/11

Kerääjäkasvit 97€/ ha

- Kylvetään yksivuotisen viljelykasvin alalle aluskasviksi tai sadonkorjuun jälkeen **viimeistään 15.8.**
 - Pääkasvin oltava yksivuotinen peltoviljelykasvi tai puutarhakasvi, ei nurmikasvi
 - Tasainen kasvusto
- Saat päättää kasvuston kasvinsuojeluaineilla aikaisintaan 15.9.
- **Voit muokata kasvuston aikaisintaan 1.10.**
- Aiempi päättäminen ja muokkaus on sallittua, jos kylvetään syyskylvöinen satokasvi.
 - Säilytettävä vähintään 6 viikkoa, saa perustaa seuraavan vuoden kasvuston
- Saa olla seoskasvusto, ei kuitenkaan kahta viljaa seoksena
- Ei saa koostua yksinomaan typensitojakasvista
- Hamppu ei käy
- Maksetaan **max. 35 %** korvauskelpoisesta alasta (oli ennen 30 %)

Ympäristökorvauksen lohkokohtaiset toimenpiteet 4/11

Kiertotalouden edistäminen 37€/ ha

- A. Levitä lohkolle lietelantaa, virtsaa, lietelannasta erotettua nestejätettä tai nestemäistä orgaanista lannoitetta **sijoittavilla tai multaavilla laitteilla.**
- Oman tilan liete kelpaa
 - Väh. 15 m³/ha (Korkean ravinne pitoisuuden aineet 5 m³/ha)
- B. Lisää peltolohkolle orgaanista materiaalia, jonka **kuiva-ainepitoisuus on vähintään 20 prosenttia.**
- Saat korvauksen orgaanisena aineena levitettävästä oman tilan kuivalannasta ainoastaan, jos aine on kierrätetty biokaasulaitoksen kautta
 - Jos vastaanotat kuivalantaa
 - Väh. 10 m³/ha (Korkean ravinne pitoisuuden aineet 5 m³/ha)
 - Maksetaan max. 80 % korvauskelpoisesta alasta
 - Toteutuneet alat ilmoitetaan syysilmoituksella, muista valita toimenpide jo peltotukien haussa!

Ympäristökorvauksen lohkokohtaiset toimenpiteet 5/11

Suojavyöhykkeet 430 €/ ha (ennen 350 €/ha)

- Sitouduttava sitoumuskauden loppuun saakka
- **Voit ilmoittaa uusia lohkoja toimenpiteeseen vielä 2026 ja 2027**
- Kelpaavat alat näkyvät Vipun karttatasolla "Suojavyöhyke"
- Kasvusto niitettävä ja korjattava vuosittain 15.9. mennessä
 - Myös perustamisvuonna
 - Kasvusto on aina korjattava, jos kasvusto niitetään
 - Mikäli kasvusto jää korjaamatta, se ei ole suojavyöhykettä ja tuki peritään takaisin sitoumuskauden alkuun saakka
- Saa laiduntaa ilman lisäruokintaa jos sadon saa siten kokonaan korjattua viimeistään 15.9.
- Muista ilmoittaa sama ala suojavyöhykkeeksi kuin vuonna 2025, muutoin takaisinperintä!

Ympäristökorvauksen lohkokohtaiset toimenpiteet 6/11

Turveltojen nurmet 200 €/ ha (ennen 100 €/ha)

- Turvemaata olevalla peruslohkolla monivuotinen nurmikasvusto koko sitoumuskauden ajan.
- Uutta alaa voi ilmoittaa jokainen toimenpiteen valinnut (sitoumusvuodella ei ole väliä)
- 2026 ilmoitettavista uusista nurmista viljavuustutkimus 30.9 mennessä. Toimita analyysi kuntaan!
 - Maalajin on oltava turvetta eli pelkästään Bct, Ct, Lct, Sct, Cst, Lst tai St
- Sato korjattava vuosittain 15.9. mennessä
- Saat uusia nurmen sitoumuskauden aikana vain ilman muokkausta
- Voi laiduntaa jos nurmipeite säilyy ja sen avulla sadon saa kokonaan korjattua
- **Vuosittainen kasvinsuojeluaineiden käyttö ei ole sallittua** (aiemmin oli kokonaan kielletty)
- Muista ilmoittaa sama ala kuin vuonna 2025, muutoin takaisinperintä!

Ympäristökorvauksen lohkokohtaiset toimenpiteet 7/11

Valumavesien hallinta **Säätösalaajitus 77€/ ha**
Altakastelu- tai kuivatusvesien kierrätysjärjestelmä 214€/ ha

- Muista ilmoittaa vuonna 2026 sama ala valumavesien hallintaan kuin vuonna 2025
- Uutta alaa voi ilmoittaa vuonna 2026
 - Järjestelmä valmiina 30.4.
- **Voi valita jos jokin seuraavista täyttyy:**
 1. Lohko sijaitsee happamalla sulfaattimaalla
 2. Lohkon maalaji on turve
 3. Peruslohkon alalla on ollut vuosien 2015 ja 2022 välisenä aikana ainakin yhtenä vuonna valumavesien hallinta -toimenpide.

Ympäristökorvauksen lohkokohtaiset toimenpiteet 8/11

- **Valumavesien hallinta-toimenpide ilmoitetaan vuodesta 2026 lähtien peltotukien haussa kasvulohkole**
- **Ei ilmoiteta enää syysilmoituksella toimenpidelohkoille**
- Ei esitäyttää
- Apuna ilmoittamisessa Vipun karttataso "Edellisen vuoden valumavesilohkot"
- Kasvulohkole ilmoitetaan käsittelymenetelmä ja toimenpiteen hakuperuste
- Toimenpiteen valinta Haettavat tuetvälilehdellä lohkokohtaisissa toimenpiteissä

Luomun vaihe *

Ei ole luomutuotannossa

Ympäristökorvauksen toimenpiteet

Kerääjäkasvit

Puutarhakaasvien vaihtoehtoinen kasvinsuojelu

Kasvinsuojelumenetelmä *

Hyönteisverkot

Valumavedet

Käsittelymenetelmä *

Säätösalaajitus

Toimenpiteen hakuperuste *

Turvemaa

Viljelykierron välikasvi

-- Valitse --

Lisätiedot

Ympäristökorvauksen lohkokohtaiset toimenpiteet 9/11

Puutarhakasvien vaihtoehtoiset kasvinsuojelumenetelmät 500€/ ha

- Yksi torjuntamenetelmä/ lohko
- A. Mekaanisesti levitettävien mikrobiologisten kasvinsuojeluaineiden käyttö kasvitautien tai tuholaisten torjunnassa
- B. Kasvukauden aikainen orgaaninen tai biohajoava kate yksivuotisilla kasveilla
- C. Hyönteisverkot
- D. Pölyttjähyönteisten levittämien mikrobiologisten kasvinsuojeluaineiden käyttö kasvitautien torjunnassa
- E. Makroeliötuotteiden käyttö kasvintuhoojien torjunnassa
- F. Kasvukauden aikainen orgaaninen tai biohajoava kate tai leikattava nurmikate monivuotisilla kasveilla. (Luomutila voi valita vain tämän)

Ympäristökorvauksen lohko-kohtaiset toimenpiteet 10/11

Puutarhakasvien vaihtoehtoiset kasvinsuojelumenetelmät 500 €/ha

- Mikrobiologisiin valmisteisiin tai makroeliöiden käyttöön perustuvia menetelmiä käytettäessä on hankittava jokaisena sitoumusvuotena menetelmän mukaiset valmisteet/torjuntaeliöt
- Katetta on hoidettava/lisättävä tarpeen mukaan
 - Kate tulee säilyttää monivuotisilla kasveilla koko kasvukauden, jos viljely jatkuu seuraavana vuonna.
 - Kate tulee säilyttää yksivuotisilla kasveilla ja monivuotisten kasvien viimeisenä viljelyvuonna sadonkorjuuseen saakka.
- Tuenhakijan on laadittava **vaihtoehtoisen kasvinsuojelun ennakkosuunnitelma 31.5 mennessä** ja lisättävä se peltotukihakemuksen liitteeksi
 - Pohja löytyy Ruokaviraston verkkosivuilta.

Ympäristökorvauksen lohkokohtaiset toimenpiteet 11/11

Lintupellot 600€/ ha

- Alat näkyvät Vipun karttatasolla "Lintupellot"
 - Pitänyt hakea vuosien 2017-2025 aikana väh. kaksi kertaa vahingonkorvausta ELY:stä
- Viljelijän tulee viljellä lintujen suosimia tuotantokasveja tavanomaisen viljelykäytännön mukaan tavoitteena normaalisatoa tuottava kasvusto.
- Lintujen on saatava levätä ja ruokailla häiriöttömästi. Lohkon viljelytoimenpiteet pitää ajoittaa ja toteuttaa lintuja häiritsemättä.
- Dokumentoi kurkien, hanhien tai joutsenten laajamittainen levähdys/ruokailu lohkolla.
- Ilmoita syysilmoituksella lintujen aiheuttamat vahinkoalat ja liitä valokuvat.
- Maksetaan max 50 % tilasi korvauskelpoisesta alasta
- Lintupelloksi ilmoitettavan erillisalan pitää olla vähintään 10 hehtaaria.

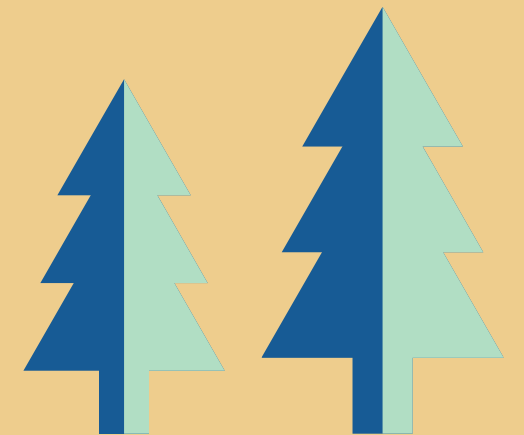
Luonnonhaittakorvaus

- Tuki:
 - AB-alue 217 €/ha
 - C-tukialue: 242 €/ha
- Korvauskelpoisille lohkoille tai vain LHK- kelpoisille lohkoille
- Vähimmäisala 5 ha korvauskelpoista alaa
- Maksurajoite 25 % kesantoa + luonnonhoitonurmea
- Degressio:
 - 150 ha asti maksu 100%
 - 150 ha ylimenevästä 300 ha asti maksu 90%
 - 300 ha ylimenevästä maksu 80%



Vipu-mobiili ja satelliittiseurannan selvityspyynnöt

Heli Nieminen
Loimaan maaseutupalvelut

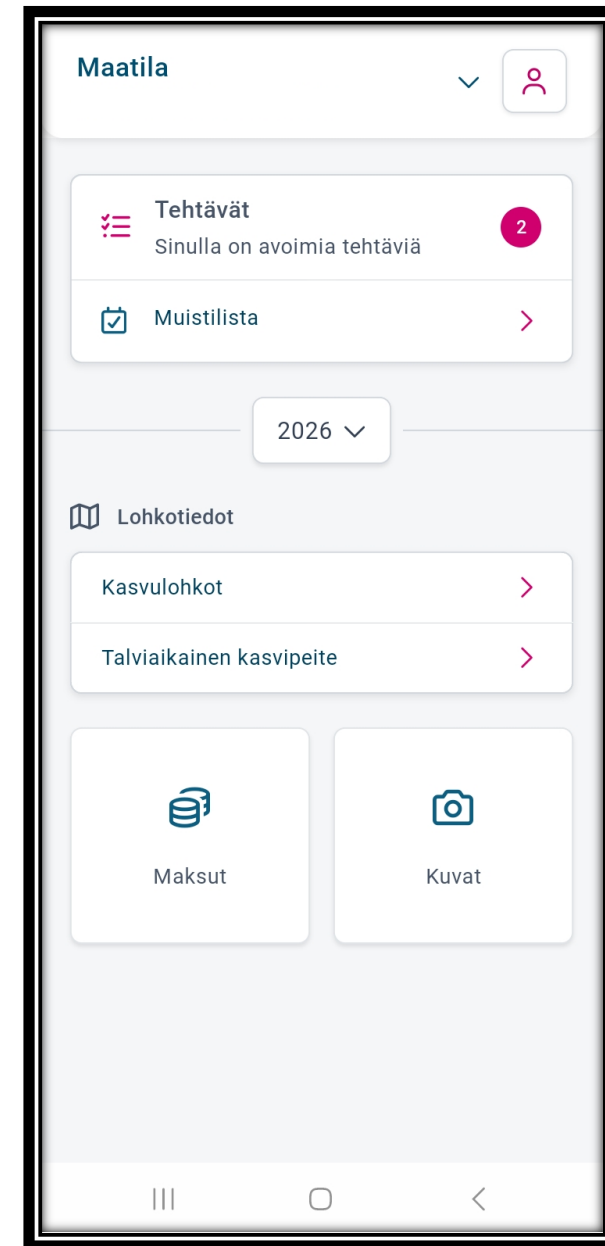


Tiedot perustuvat Ruokaviraston 10.3. ja 12.3.2026 pitämiin koulutuksiin



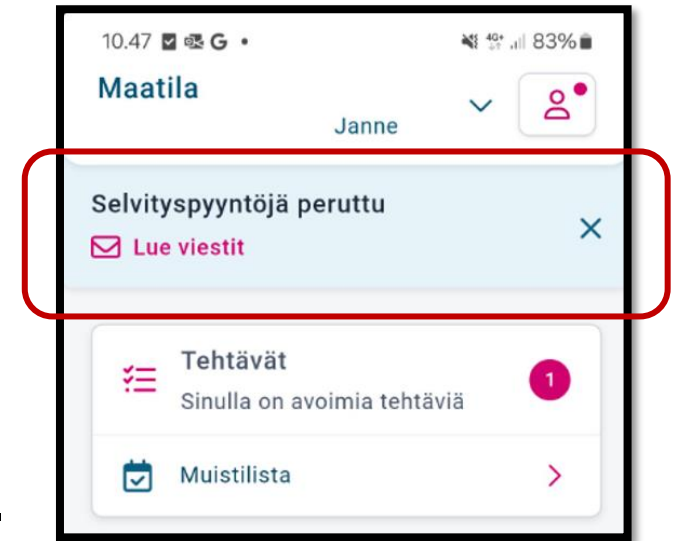
Vipu-mobiili jokaisen tukia hakevan viljelijän työkalu

- Vipu-mobiili on sovellus viljelijän ja hallinnon väliseen tiedonvaihtoon.
- Sovellus on ladattavissa puhelimen sovelluskaupasta.
- Varmista, että käytössäsi on uusin versio sovelluksesta.
- Voit tarvittaessa valtuuttaa esim. urakoitsijan Vipu-mobiiliin oikeudella, jolla valtuutettu:
 - voi selata tilan lohkotietoja.
 - voi vastata selvityspyyntöihin.
 - voi ottaa vapaakuvia.
 - ei näe tilan maksu- tai valvontatietoja.
- Muista hyödyntää Vipu-mobiilin muistilistaa!
 - Muistilistalta voit tarkastaa mitkä tärkeät päivämäärät ja ehdot koskevat lohkojasi.



Uutta Vipu-mobiilissa 2026

- Perutut selvityspyynnöt näytetään viestinä Vipu-mobiilissa.
- Saman päivän aikana peruuntuneet näytetään samassa viestissä.
- Lukemattomasta peruutusviestistä ilmoitetaan Vipu-mobiilin etusivulla ja käyttäjän profiilissa.
- Luetut viestit säilyvät luettavissa: valitse oman profiilin kuvake etusivun oikeasta ylänurkasta ja avautuvalta sivulta kohta: Viestit.
- Sovelluksen käyttäjälle huomautetaan, jos puhelimessa ei ole käytössä tarkka sijainti.
- Kuvaa otettaessa käyttäjälle näytetään kartta, josta voi tarkistaa sijainnin.
- Kuvaa otettaessa kartalla näytetään sininen piste, joka osoittaa kuvaajan sijainnin kartalla.
- Kuvan oton jälkeen kartalla näytetään mihin kuvan sijainti tallentui.



Ohjeita Vipu-mobiilin ongelmatilanteisiin

- Käynnistä mobiililaite uudelleen.
- Poista Vipu-mobiili laitteeltasi ja lataa uusin versio sovelluskaupasta.
- Tarkista, että
 - mobiililaitteen ohjelmiston uusin versio on asennettu.
 - selain on päivitetty uusimpaan versioonsa (Androidilla Chrome ja Applella Safari).
- Kokeile onnistuuko vastaaminen toisella laitteella.
- Lisää ohjeita ja videoita löytyy osoitteesta:
<https://www.ruokavirasto.fi/tuet/maatalous/vipu-mobiili/>
- Jos asia ei ratkea, ota yhteys oman kunnan maaseutuelinkeinoviranomaiseen.

Selvityspyyntö Vipu-mobiilissa

- Ensisijaiselle viljelijälle lähetetään tekstiviesti saapuneesta selvityspyynnöstä.
- Avoimet selvityspyynnot löytyvät Vipu-mobiilin etusivulta ”Tehtävät” otsikon alta.
- **Reagoi aina selvityspyyntöön!**
- Toimintavaihtoehtoja on 2:



1. Jos selvityspyynnöllä kysytty asia on mielestäsi kunnossa voit vastata selvityspyyntöön ottamalla kuvan pyydetystä lohkoista.

TAI



2. Voit muuttaa tukihakemuksella/syysilmoituksella antamaasi tietoa Vipu-palvelussa. Kun perut tuet itse, seuraamuksia ei tule.

- Selvityspyyntö voi tulla myös peruslohkomuutoksista.

Selvityspyyntöön vastaaminen

- **Avaa selvityspyyntö ja lue tarkasti mitä selvityspyynnöllä kysytään.**
 - esim. jos pyydetään selvitystä niittovaatimuksen toteuttamisesta, ota kuva vasta työn valmistuttua, ei keskeneräisenä.
- Sovellus kertoo, miltä lohkolta kuva pitää ottaa.
 - Kuvan ottaminen on sidottu paikkatietoon.
- Hyvä kuva:
 - on otettu valoisaan aikaan.
 - on kuvattu siten, että horisontti tulee mukaan.
 - Kuvasta pystyy näkemään, että kysytty toimenpide on toteutettu.
- Voit ottaa vapaakuvia ennakkoon mahdollisia selvityspyyntöjä varten.
 - Muista tarkistaa vapaakuvien sijaintitieto!

Ota kuva, josta kysytty asia selviää



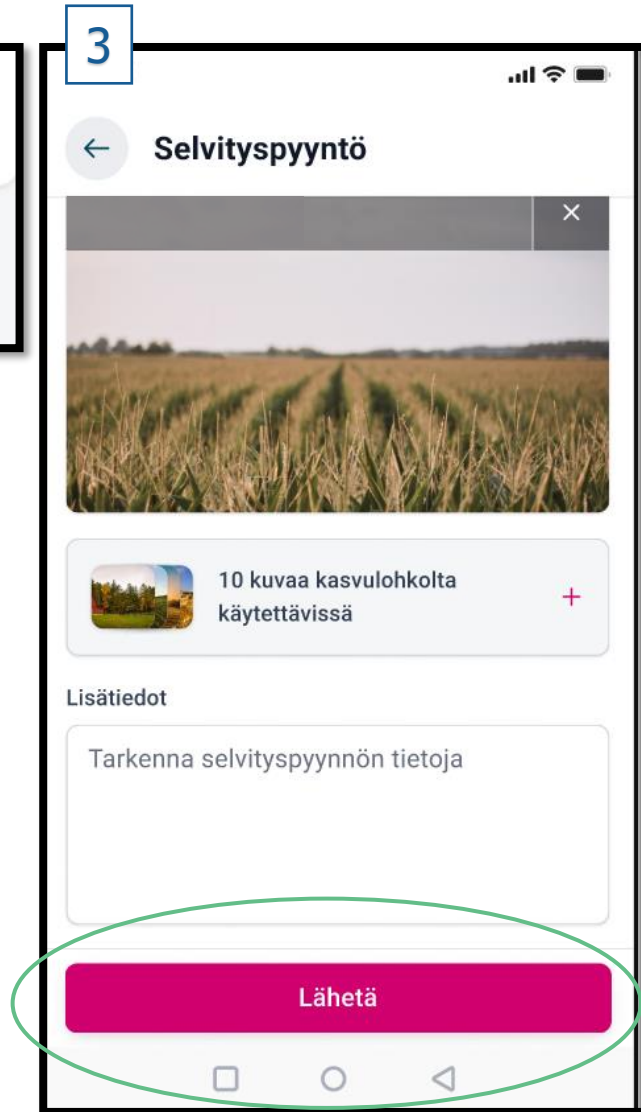
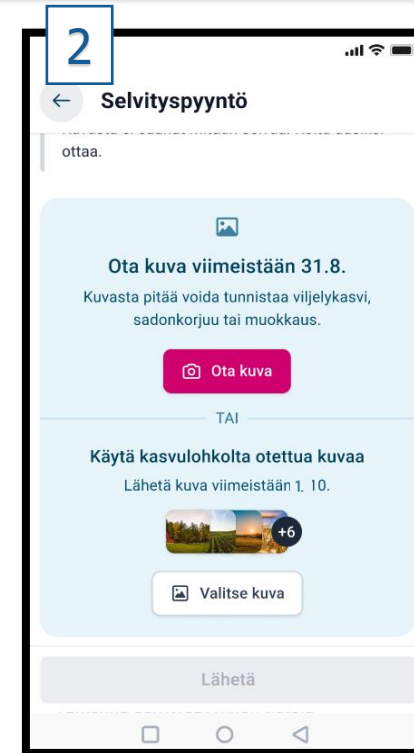
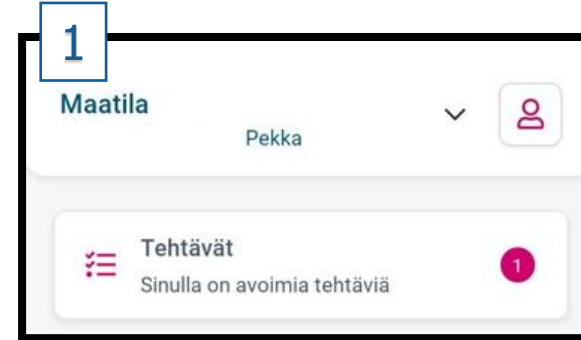
Ota kuva koko lohkosta, ei jalkojen juuresta



Jos ehdon noudattamista ei pysty lähetetystä kuvasta toteamaan, käsittelijä lähettää uuden selvityspyynnön → Selkeällä kuvalla säästää vaivaa, kun pellolle ei tarvitse mennä ottamaan uutta kuvaa.

Näin vastaat selvityspyyntöön Vipu-mobiilissa

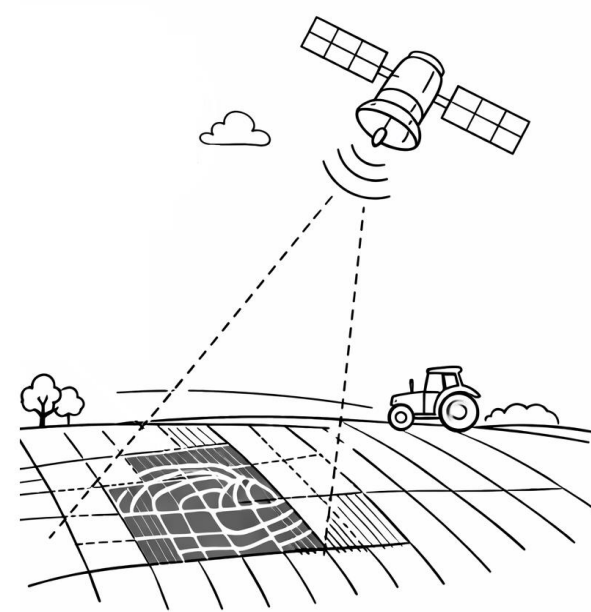
1. Vipu-mobiilin etusivulla on ilmoitus, jos tilalla on avoimia tehtäviä.
2. Ota kuva pellolla selvityspyynnön Ota kuva -toiminnolla.
Voit myös valita kasvulohkolta aiemmin otetun kuvan, jos lohkolta on otettu ehdot täyttävä vapaakuva, tai kuva, jolla on vastattu aiempaan selvityspyyntöön.
 - Varmista kuitenkin, että kuvat vastaavat siihen, mitä selvityspyynnöllä halutaan varmistaa.
3. Kirjoita asiaa selventävät lisätiedot ja lähetä vastaus.
Varmista lopuksi, että vastaus on lähetetty.



Kevään 2026 selvityspyynnöt kasvipeitteisyydestä

- Lohkolle voi tulla kaksi selvityspyyntöä: yksi ehdollisuudesta ja yksi ekojärjestelmätuesta.
 - Selvityspyynnöt lähetetään samalla kertaa maaliskuun lopulla.
 - Vastaa kumpaankin selvityspyyntöön.
 - Seuraa Vipu-mobiilin ohjeita.
- Ehdollisuuden selvityspyyntöön voi vastata vapaakuvalla, joka on otettu aikaisintaan 1.1.2026.
 - Poikkeus: jos lohkolle on kylvetty syyskasvi, hyväksytään 30.10.2025 jälkeen otettu vapaakuva.
- Ekojärjestelmätuen selvityspyyntöön voi vastata aikaisintaan 1.4.2026 otetulla kuvalla.
- Viimeinen vastauspäivä on 7.5.2026.
 - Huom. viimeinen päivä muuttaa syysilmoituksen kasvipeitteisyydestä on 28.4.2026.

Kesällä 2026 voit saada satelliittiseurannan selvityspyyntöjä



- Lohko on maatalousmaata.
- Kasvi on ilmoitetun mukainen.
- Lohko on niitetty tai laidunnettu ehtojen mukaisesti viimeistään 15.9.
- Suojavyöhykkeiden ja turvepeltojen nurmien sato on korjattu viimeistään 15.9.
- Kasvusto on säilytetty ehtojen mukaisesti
 - ekojärjestelmätuen toimenpiteeseen ilmoitetun kasvuston päättämistä tai niittoa ei ole tehty liian aikaisin.
- Satelliittiseuranta valvoo ympäri vuoden seurattavat asiat:
 - Turvepeltojen nurmet -toimenpiteen nurmet on säilytetty kyntämättä.
 - Natura-alueen pysyvät nurmet on säilytetty kyntämättä.
 - Sängenvälityksen kieltoa on noudatettu.

Selvityspyyntöjä lähetetään kesällä 2026 myös hakemustietojen perusteella

- Ruokohelpi
 - Selvityspyyntö tulee kaikille kasvulohkoille, joilla on kasvina ruokohelpi.
 - Kuvasta on erotuttava kesän 2026 ruokohelpikasvuston niitto tai korjuu.
 - Vastausaikaa on 15.6.2027 asti.
 - Lohkon tuet maksetaan vasta, kun selvityspyyntövastaus on hyväksytty.
- Monimuotoisuuskasvit
 - Osalle monimuotoisuuskasvien kasvulohkoista lähetetään selvityspyyntö otannan perusteella ja loppuja seurataan satelliitilla.
 - Lähetä vastauskuva vasta, kun ehtojen mukainen kasvusto on todettavissa.
- Puutarhakasvien vaihtoehtoinen kasvinsuojelu, katteen käyttö
 - Tukihaun päättymisen jälkeen tulee kuvauspyyntö kaikille lohkoille, joille toimenpide on ilmoitettu.
 - Kuvan voi ottaa heti, kun lohkolla on ehtojen mukainen, hoidettu kate.



Kesän 2026 selvityspyyntöjen aikataulu

- Ensimmäiset selvityspyynnot lähetetään heinäkuussa.
 - Viimeiset peltotukihakemuksen tietoihin liittyvät selvityspyynnot lähetetään 6.10.2026.
- Selvityspyynnössä kerrotaan hyväksytty kuvanottoaika.
 - esim. niittokuvat tulee ottaa viimeistään 15.9.2026.
- Vastausaika on 13.10.2026 asti.
 - Huom. peltotukihakemuksen tietoja voi muuttaa 1.10.2026 asti Vipu-palvelussa.
- **Älä jätä selvityspyyntöön vastaamista viime tinkaan!**
 - Selvityspyyntöön kannattaa vastata heti, kun olet saanut otettua pellolta Vipu-mobiililla kuvan, joka todentaa kysytyn asian olevan kunnossa.
 - Kannattaa kirjoittaa asiaa selventäviä lisätietoja selvityspyyntövastaukseen.
 - Jos selvityspyyntö tai siihen vastaaminen herättää kysymyksiä, ole yhteydessä kunnan maaseutuviranomaiseen.



Tukivalvonnan havaintoja peltovalvonnasta ja laadunarvioinnista



Maarit Solla ja Johannes Perttula
Lounais-Suomen elinvoimakeskus



Yleistä valvonnasta

Valvontamäärät

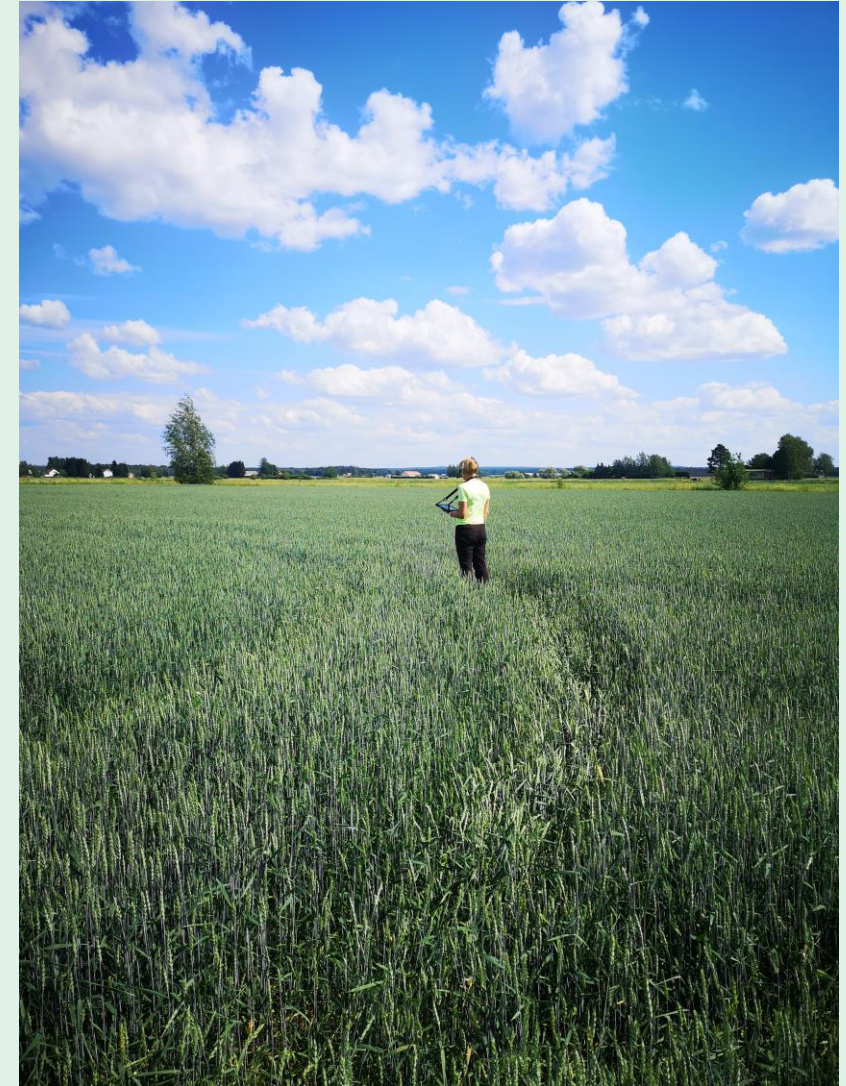
- Tukia hakeneista tiloista valvotaan peltovalvonnan kokotilavalvonnoissa noin 2,5 %

Eri valvonnat

- Kokotilavalvonta
- Lohkovalvonta
- Laadunarviointi

Aikataulut

- Kokotilavalvonnat heinäkuun alusta syksyyn
 - Talviaikainen asiakirjavalvonta
- Lohkovalvonnat keväällä ja loppusyksystä
- Laadunarvioinnit heinäkuu-syyskuu



Maatalousmaa 1/2

Maatalousmaan oltava viljelykelpoista ja hallinnassa

- Peruskunnostustoimet tehtynä (kalkitus, kuivatus)
- Ilmoita raivio vasta, kun se on tasattu pellon näköiseksi ja kasvuston saa kasvamaan.
 - Huomioi 31.12.2022 jälkeen raivattujen lohkojen pysyvän nurmikasvuston vaatimus
 - Pysyvän nurmikasvuston vaatimus ei koske kuitenkaan peruslohkon muotoa parantavia aloja: alle 0,50 ha ja enintään 5 % peruslohkon alasta
- Kasvulohkon on oltava tukikelpoinen tukihaun päättymisestä kasvukauden loppuun saakka (aina vähintään 31.8. asti)
- Peruslohkon tulee olla hakijan hallinnassa 9.6.-1.10.2026

Maatalousmaa 2/2

Pellon viljelykunnosta on huolehdittava aktiivisesti

- Maapohja on peltoa
- Kasvusto koostuu pääasiassa maatalousmaan kasveista
- Muuta tarvittaessa kasviksi viljelemätön!



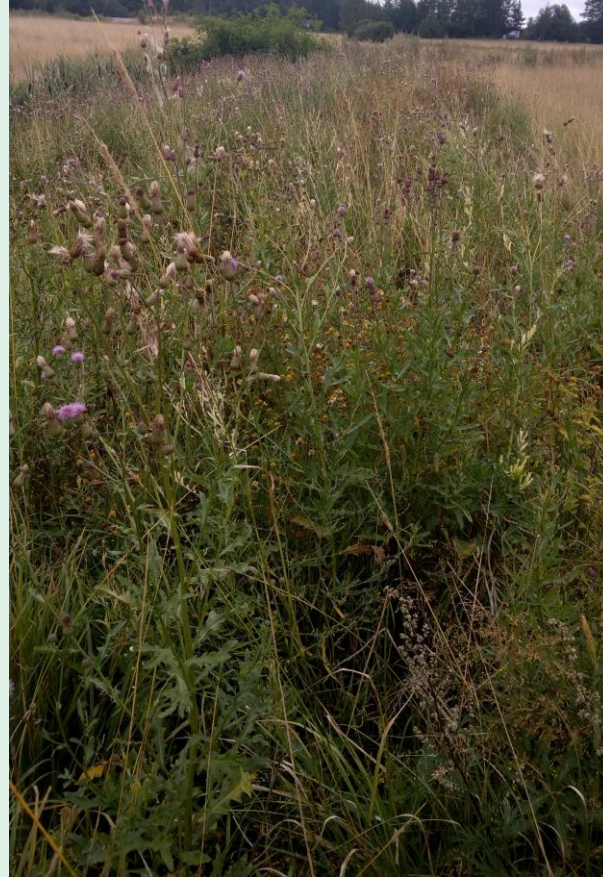
Esimerkkejä aloista, jotka eivät ole maatalousmaata 1/2



Esimerkkejä aloista, jotka eivät ole maatalousmaata 2/2



Piha-alue ei ole maatalousmaata.



Poista vanhat ojavallit (yli yhden kasvukauden) peruslohkon pinta-alasta / ilmoita viljelemättömäksi.



Ilmoita kasvukauden aikana maatalouskäytöstä poistuneet alat viljelemättömäksi kasvulohkoiksi.

Satonurmet

Maataloustoiminta

- Niitto, laidunnus tai sadonkorjuu vuosittain 15.9. mennessä
- Keväällä kylvetyltä nurmelta ei edellytetä niittoa, laidunnusta tai sadonkorjuuta; kylvö täyttää maataloustoiminnan vaatimuksen.
- Siemennurmilla korjuu voidaan tehdä myös 15.9. jälkeen (huom. jos satoa ei korjata, tuen peruminen on mahdollista vain muutosajan puitteissa viimeistään 1.10.2026).

Markkinakelpoinen sato

- Kasvuston perustaminen ja myöhemmin hoito on tehtävä siten, että markkinakelpoisen sadon tuottaminen on mahdollista.



Esimerkkejä nurmista, joilla ei ole täyttynyt vaatimus markkinakelpoisesta sadon tuottamisesta



Niitot

- Vanha kulottunut kasvusto;
valvonta 15.9. jälkeen



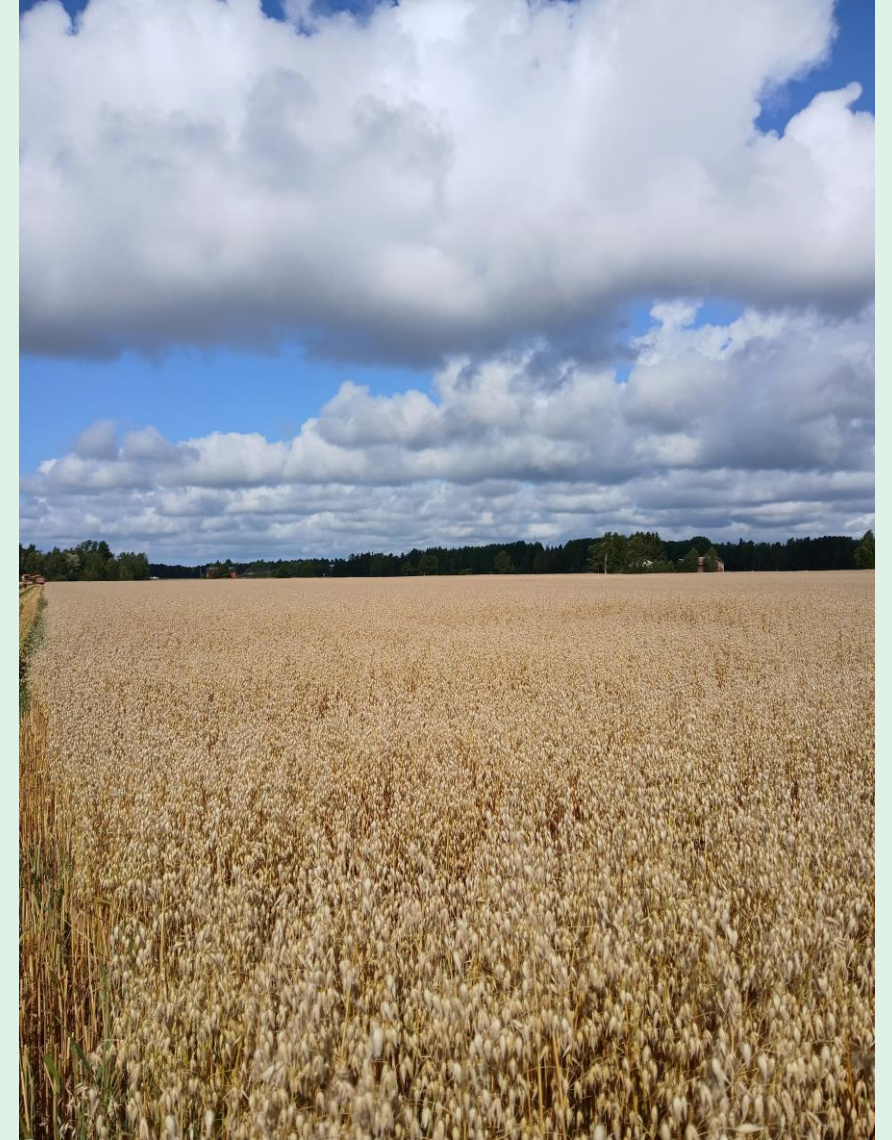
Viljat ja muut satokasvit

Maataloustoiminta

- Perusta kasvusto 30.6. mennessä
 - Poikkeukselliset sääolosuhteet: ota Vipu-mobiililla kuva ja merkinnät lohkokorttiin

Markkinakelpoinen sato

- Pyri tuottamaan korjuu- ja markkinakelpoinen sato.
- Tee tavanomaiset viljelytoimet, lannoita ja huolehdi kasvinsuojelusta.
- Noudata puutarhakasvien vähimmäistiheysvaatimuksia.
- Kirjaa lohkokortille myös mahdolliset syyt epäonnistumiselle.



Esimerkkejä viljakasvustoista, joilla ei ole täyttynyt vaatimus markkinakelpoisesta sadon tuottamisesta



Esimerkkejä puutarhakasvustoista, joilla ei ole täyttynyt vaatimus markkinakelpoisesta sadon tuottamisesta

- muuta kasvikoodiksi muutosvaiheen aikana "tukien peruminen"

Ilmoitettu kasvi karviainen



Ilmoitettu kasvi mansikka



Kesannot

Maataloustoiminta

- Avo-, sänki- tai viherkesanto
- Kesantoina voi ilmoittaa
 - kylvämättä jäänyt ala (avo- tai sänkikesanto)
huom! alle 0,05 ha:n kylvämättömän alan voi ilmoittaa mukaan satokasvien alaan
 - kunnostettava ala (salaojitus, rikkakasvien torjunta yms.)
 - kesannolla on hoitovaatimus.

Kasvusto

- Perustettava viherkesanto kylvettävä viim. 30.6.
- Viherkesanto niitettävä 15.9. mennessä
- Myös sänki- ja avokesanto on niitettävä viimeistään 15.9., jos lohkolla on kasvustoa.



Esimerkkejä valvonnassa hylätyistä viherkesannoista: heinäkasveja ja muita rehukasveja ei ole yli 50 % kasvustosta



Ehdollisuuden edellyttämät suojakaistat vesistön varrella

Kasvusto

- Monivuotisia nurmikasveja
- Ei pajukkoa, vadelmaa tai muita puuvartisia kasveja

Leveys

- Vähintään 3 metriä
- Yli 4 metriä leveä suojakaista omaksi kasvulohkoksi

Paikka

- katso ko. Vipu-karttataso

Suojakaista 3 m



Suojakaistaa ei ole;
muokattu ja kylvetty
pellon taitteeseen asti



Ekojärjestelmätuen kasvit

Siemenseokset: varmista oikeat kasviseokset

- Luonnonhoitonurmi / Viherlannoitusnurmi
- Monimuotoisuuskasvit
 - Pölyttäjähönteis- ja maisemakasvi
 - Riistakasvi
 - Niittykasvi
 - Peltolintukasvi

Kasvuston hoito

- Vaikeissa rikkakasvitilanteissa luonnonhoitonurmen ja viherlannoitusnurmen niitto vuosittain. Huomio! monimuotoisuuskasvien niitto aikaisintaan 1.8.
- Monimuotoisuuspeltojen osalta kasvinsuojeluaineiden käyttö on sallittua VAIN pesäketorjuntana vaikeissa rikkakasvitilanteissa



Kasvinsuojeluaineiden käyttö monimuotoisuuskasveilla

Riistapeltoala ruiskutettu ennen kylvöä: ei ole sallittua. Ruiskutus ei ole sallittua myöskään kasvustoa päätettäessä.

Pölyttäjä- ja maisemapellolla kuvassa oleva rikkakananhirssipesäke on mahdollista ruiskuttaa.



Esimerkkejä rikkakasvivaltaisista kasvustoista; ei ole muodostunut tukiehtojen edellyttämää peittäväää kasvustoa



Ympäristökorvauksen kerääjäkasvit

- Riittävä siemenmäärä
- Kattava kasvusto
- Kylvämättömien kerääjäkasvustojen peruminen 15.8. mennessä
- Kerääjäkasvuston päättäminen ennen määräaikoja (ruiskutus aikaisintaan 15.9., muokkaus 1.10.) sallittu vain syyskylvöisiä kasveja kylvettäessä



Ympäristökorvauksen suojavyöhyke

- Suojavyöhykekasvuston pelkkä niittäminen ei riitä. Kasvusto on myös korjattava pois.
- Keväällä perustettu suojavyöhykekasvusto on myös korjattava pois.
- Tukiehtopuutteet aiheuttavat suojavyöhykekorvauksen takaisinperinnän sitoumuskauden alkuun asti.



Ympäristökorvauksen puutarhakasvien vaihtoehtoinen kasvinsuojelu: kate-toimenpide

- Kasvukauden aikainen orgaaninen tai biohajoava kate yksivuotisilla kasveilla.
- Kasvukauden aikainen orgaaninen tai biohajoava kate tai leikattava nurmikate monivuotisilla kasveilla. Nurmikate on leikattava myös sadonkorjuun jälkeen.
- Muista laittaa lohkomuistiinpanoihin merkinnät tehdyistä toimenpiteistä.
- Ruokaviraston selvityspyyntö tulee kaikille tiloille, jotka ilmoittavat tukihakemuksessaan monivuotista katetta.



Talviaikainen asiakirjavalvonta

- Viljavuustutkimukset
- Lohkokohtaiset muistiinpanot kaikista lohkolla tehdyistä viljelytoimenpiteistä
- Lannoitukset
- Kasvinsuojeluaineet
 - Myyntipäällysteksti
 - Käyttöajankohta
 - Käyttömäärät
 - Käytön syy: erittele rikkakasvi, tauti, tuholainen, ennakoivan torjunnan syy



Huomioita lohkokirjanpidosta

- Ekojärjestelmätuki → kirjaa viljelymuistiinpanoihin vuosittain tieto **siemenseoksen kasvilajeista ja niiden osuuksista**. Tämä tieto pitää löytyä jo kesällä. Huomioi, että käytetyn siemenseoksen pelkkä kaupallinen nimi ei riitä esimerkiksi Hirvi-Diana.
- Kiinnitä huomiota siihen, että lohkokirjanpidossa ovat oikeat viljelytoimenpiteiden päivämäärät esim. niiton päivämäärä.
- Tee lohkomuistiinpanoja kasvulohkokohtaisesti.
- Merkitse käytetyn kasvinsuojeluaineen täydellinen nimi ja muista myös kirjata käytön syy (ympäristökorvaus).
- Merkitse lohkokortille kaikki tehdyt viljelytoimenpiteet; myös muokkaustoimenpiteet ja satotasomäärät kg/ha (arvio).
- Lohkokortille tulee merkitä myös lohkolle valitun lohkokohtaisen toimenpiteen edellyttämät asiat: esimerkiksi kerääjäkasvin kylvötiedot.

Laadunarviointi 2026 1/2

- Komissiolle on tehty esitys, että VHR-kuvausruudut eivät painottuisi niin paljon yhdelle alueelle.
- Kuvausruutujen (10 km * 10 km) on kuitenkin oltava alueilla, joilla on riittävän suuri lohkotiheys.
- Pinta-alamonitorointijärjestelmän laadunarviointia, joka kohdistuu satelliittiseurannan luotettavuuteen.
- Tarkastettavien ehtojen määrä vähenee vuonna 2026; koskee vain satelliitilla seurattavia tukiehtoja.
- Ei tarkasteta enää asiakirjoja (ei talviaikaista asiakirjavalvontaa) tai lohkon hallintaa.



Lähde: Ruokaviraston peltotukien hakukoulutus 12.3.2026

Laadunarviointi 2026 2/2

- Laadunarviointia tehdään vuonna 2026 osittain satelliittiaineiston perusteella.
- Jos tulosta ei voida varmistaa satelliittiaineistosta, varmistetaan ehto maastossa.
- Maastokäynnistä ei ilmoiteta etukäteen.
- Kun maastokäynti aloitetaan lohkolla, viljelijän oma muutosmahdollisuus lukkiutuu ko. lohkon osalta.
- Jos kasvi ei ole ilmoitetun mukainen tai lohkon pinta-alassa on tuoreen satelliittikuvan perusteella tukikelvotonta alaa, lähetetään viljelijälle korjauskehotus kuten aiemminkin.

Lähde: Ruokaviraston peltotukien hakukoulutus 12.3.2026

Vuoden 2025 laadunarviointi

- Laadunarvioinnissa kasvukaudella tarkastettiin: onko lohkolla tukikelvotonta alaa, kasvulohkojen rajat, kasvulohkolle ilmoitettu kasvi ja kaikki kasvin tukiehdot ehdollisuutta lukuun ottamatta.
- Satelliittiseurannalla valvottavat tukiehdot: kaikkien "nurmityyppien" niitto- / laidunnusvaatimus 15.9. mennessä; jos avo- tai sänkikesannolla on kasvustoa, niittovaatimus 15.9. mennessä; ekojärjestelmätuen monimuotoisuuskasvien niitto aikaisintaan 1.8. alkaen ja säilyttäminen 15.9. asti; ekojärjestelmätuen luonnonhoitonurmen / viherlannoitusnurmen säilyttäminen; monivuotisten puutarhakasvien kate on ehtojen mukainen.
- Tukihakemuksen korjausmahdollisuus oli ilmoitetun kasvin, pinta-alojen ja satelliittiseurannalla valvottavien tukiehtojen osalta. Laadunarvioinnin korjausmahdollisuus vain valvonnan korjauskehotusten kautta!
- Talviaikainen asiakirjavalvonta vielä kesken; tehdään huhtikuun loppuun asti.

Valtakunnalliset virhetasot vuoden 2025 laadunarvioinnissa

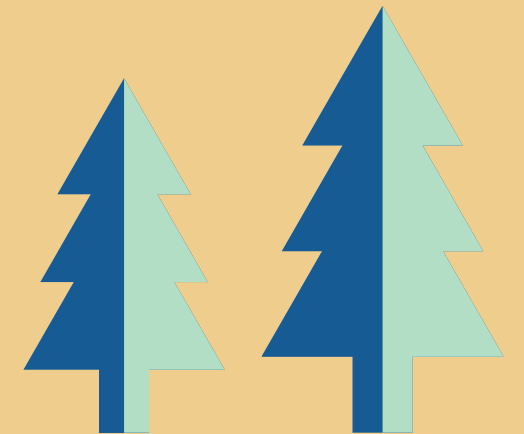
- Kokonaisuutena virhetasot laskivat viime vuodesta
- Liian paljon virhettä (yli 2 %) oli seuraavissa toimenpiteissä:
 - monimuotoisuuskasvit (9,26 %)
 - luonnonhoitonurmet (3,77 %)
 - kerääjäkasvit (3,66 %)
 - ympäristösopimukset (2,06 %)
- Korjaavia toimenpiteitä joudutaan tekemään:
 - Monimuotoisuuskasveille selvityspyyntöotos aikaisempaa suuremmalle joukolle ja otos tehdään riskiperusteisesti.
 - Elinvoimakeskukset ovat saaneet maastossa tarkastettavaksi 2025 ilmakehualueelta noin 1500 lohkoa, joissa epäselvyyttä maatalouskäytön osalta.
 - Metsälaidunta oleviin ympäristösopimuksiin kohdennettu valvontaotos.

Pidä tukihakemuksesi ajan tasalla !

Lähde: Ruokaviraston peltotukien hakukoulutus 12.3.2026



Muut tukimuodot viljelijöille



Vinkkejä muista tukimuodoista 1/2

- Perinnemaisemien hoitosopimusten korvaukset sekä luomukorvaukset nousivat vuoden 2026 alussa.
 - [kyselytunti ympäristösopimuksista 16.4. klo 10.](#)
 - [luomutukikoulutus 9.4. klo 10.](#)
- Jokainen suomalainen maatila voi saada neuvontaa 10 000 euron edestä vuosina 2023–2027. [Lue lisää neuvontakorvauksesta.](#)
- Onko maatilallasi investointitarpeita? [Lisätietoa maatalouden investointituesta.](#)



Vinkkejä muista tukimuodoista 2/2

- Haluatko laajentaa yritystoimintaa maatalouden ulkopuolelle tai kehittää alkutuotantoa pienimuotoisilla kokeiluilla? [Tutustu maaseudun yritystukiin \(käynnistäminen, kehittäminen ja investoinnit ja maatalouden kokeilutuki\)](#).
- Viljelijöille ilmainen kipsinlevitys jatkuu saaristomeren valuma-alueella. Haku syksyn 2026 ja vuoden 2027 kipsinlevityksiin aukeaa 15.4.2026. [Lue lisää.](#)
- Elinvoimakeskuksen ilmastoyksikön laatimissa muistilistoissa esitellään keinoja, joilla maa- ja metsätaloudessa voidaan sopeutua muuttuvaan ilmastoon. [Lue lisää.](#)



Kiitos!