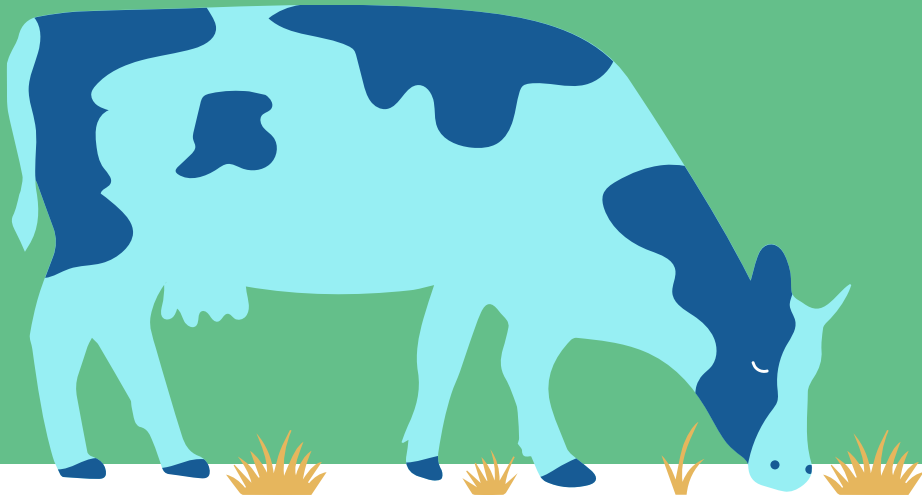




Luomuvälvonta 2026

Annemari Sillanpää, Sisä-Suomen elinvoimakeskus
26.3.2026



Elinvoimakeskus



Euroopan unionin
osarahoittama

Lainsäädäntö ja ohjeet

- Luomutuotannon vähimmäisvaatimukset: Euroopan parlamentin ja neuvoston asetus (EU) 2018/848 ja komission täytäntöönpanoasetukset
- Laki luonnonmukaisesta tuotannosta 1330/2021
- MMM asetus luonnonmukaisesta tuotannosta 7/2022

- [Luomutuotannon ehdot](#) – säädösten soveltaminen käytäntöön
- [Ajankohtaista luomutiloille](#): Viljelijäkirje 2026

Valvontaan ilmoittautuminen 1/2

- Uuden toimijan tulee ilmoittautua luomuvalvontaan 30.4.2026 mennessä, jos hakee luomusitoumusta alkavaksi 1.5.2026
- Ilmoittautuessa tulee toimittaa oman alueen elinvoimakeskukseen
 - Luomuvalvontalomake 1
 - Tuotantosuuntakohtainen liitelomake (lomake 1a-1e)
 - Luomusuunnitelma
 - Viljelykiertosuunnitelma
 - Muut tuotantosuuntakohtaiset liitteet

Valvontaan ilmoittautuminen 2/2

- Ilmoittautuminen
 - Touko-palvelun kautta <https://touko.ruokavirasto.fi>
 - Peltokasvituotanto, eläintuotanto ml. mehiläistuotanto
 - Eläintuotanto vain, kun liitetään kasvi + eläin yhdellä kertaa
 - Ohjeet [Ruokaviraston nettisivuilla](#)
 - Tai paperilomakkeilla, [lomakepohjat](#)
- Ehtoja noudatettava valvontaan liittymispäivästä lähtien
- Alkutarkastus → valvontaan hyväksyminen → luomusertifikaatti

Tarkastukset 1/2

- Alkutarkastus
 - Toimijan liittyessä valvontajärjestelmään sekä uusia tuotantosuuntia liitettäessä
- Vuosittaiset tuotantotarkastukset
 - Tehdään kerran kalenterivuodessa
- Vuosivarmennus
 - Vähäriskisen toimija varmennusmenettely
- Ylimääräiset tarkastukset
 - Vuosittain 10 prosentille toimijoista
- Uusintatarkastukset
 - Tarvittaessa tarkastuksilla havaittujen puutteiden korjaamisen todentamiseen

Tarkastukset 2/2

- Näytteenotto
 - Kasvustosta tai varastoista Ruokaviraston ohjeistuksen mukaisesti
- Tarkastuksia tehdään ympäri vuoden
- Ennalta ilmoittamattomia tarkastuksia vähintään 10 % kaikista valvontatoimista vuoden aikana
- Tarkastuksia suorittavat Ruokaviraston valtuuttamat tarkastajat tai elinvoimakeskuksen virkamiehet
 - Valtuutetut tarkastajat tekevät tarkastuksia elinvoimakeskuksen toimeksiannosta
 - Luova-järjestelmä tai paperilomakkeet

Hinnasto

- Toimijan valvontakohteen rekisteröinti 126,00
- Toiminnan aloittaminen ja toiminnan muutokset 34,00/17,00
- Perusmaksu 231,00
- Luomutarkastuksen tuntihinta 163,00
- Tavanomaisen lisäysaineiston käyttö (1-5 erää) 68,00/34,00
 - Yli 5 erää 136,00/68,00
- Siirtymävaiheen lyhennys, tunnilta 135,00
- Eläintuotannon luvat 135,00
- [Hinnasto kokonaisuudessaan](#)

Valvontaviranomaisten tunnusnumerot 1.1.2026 alkaen

- Uudenmaan elinvoimakeskus : FI-EKO-101
- Lounais-Suomen elinvoimakeskus : FI-EKO-102
- **Sisä-Suomen elinvoimakeskus : FI-EKO-105**
- **Kaakkois-Suomen elinvoimakeskus : FI-EKO-106**
- Itä-Suomen elinvoimakeskus : FI-EKO-108
- Keski-Suomen elinvoimakeskus : FI-EKO-110
- Etelä-Pohjanmaan elinvoimakeskus : FI-EKO-111
- Pohjanmaan elinvoimakeskus: FI-EKO-112
- Pohjois-Suomen elinvoimakeskus : FI-EKO-113
- Lapin elinvoimakeskus : FI-EKO-115
- Ruokavirasto: FI-EKO-201

Vinkit tarkastukseen valmistautumiseen 1/2

- Tarvittavat asiakirjat kannattaa pitää ajan tasalla ja tarkastettavissa
- Lohkokirjanpito
 - Tapahtumat merkittynä, myös esim. yhteistyötilan sadonkorjuut
- Luomusuunnitelma – toimijan allekirjoittama ja jatkuvasti ajantasainen
 - Ruokaviraston mallipohja löytyy [täältä](#)
- Varastokirjanpito ajan tasalla
 - Taseen laskeminen vähintään kerran vuodessa
- Myynti- ja ostoasiakirjat
 - Vastaanottotarkastuksen kirjaus
 - Myyntiasiakirjoista (esim. viljapassi) kopio omaan luomukirjanpitoon

Vinkit tarkastukseen valmistautumiseen 2/2

- Säilytä mahdolliset poikkeuslupapäätökset
 - Alihankintasopimukset – onko tarvetta päivittää?
 - Eläintuotanto
 - Eläintenhoitosuunnitelma, rehukirjanpito, lääkityskirjanpito, poikkeuslupapäätökset, rakennuspiirustukset ym.
- Kun tarkastettavat asiakirjat saatavilla - tarkastus sujuvampi ja toimijalle edullisempi!

Asiakirjojen toimitus sähköisesti

- Luomuvalvonnan ilmoitukset lähetetään jatkossa pääasiassa vain sähköpostitse suoraan järjestelmästä
 - Mukana linkki palautekyselyyn
- Luomusertifikaattia ei lähetetä jatkossa enää sähköpostilla tai postilla. Sertifikaatti tulee itse noutaa Traces-järjestelmästä:
 - <https://webgate.ec.europa.eu/tracesnt/directory/publication/organic-operator/index>
- Luova-tarkastuksen yhteenveto lähetetään toimijan sähköpostiin tarkastuksen yhteydessä
- Jos tarkastus on tehty paperilomakkeelle, elinvoimakeskus lähettää toimijalle lomakkeesta kopion sähköpostilla
- Muutoksella Ruokavirasto pyrkii tasapuolistamaan luomuvalvontaa koko Suomessa.

Kasvintuotanto – lisäysaineistot 1/2

- Luonnonmukaisessa viljelyssä käytetään aina ensisijaisesti luonnonmukaisesti tuotettua lisäysaineistoa eli siemeniä, taimia ja kasvullista lisäysaineistoa kuten pistokkaita
 - [Lisäysaineistorekisteri](#) – saatavilla oleva luomulisäysaineisto, päivitetään vuoden mittaan
- Kansallinen luettelo 2026
 - lajit ja lajikkeet, joita katsotaan olevan Suomen markkinoilla luomuna tarpeeksi saatavilla
 - Kansalliseen luetteloon merkitylle lisäysaineistolle ei elinvoimakeskus voi myöntää eräkohtaista poikkeuslupaa (lukuun ottamatta oman uuden lisäysaineiston tuotantoa, kenttäkokeita, lajikkeiden suojelua ym.)

Kasvintuotanto – lisäysaineistot 2/2

- Yleinen lupa 2026
 - Ruokavirasto voi antaa kaikille luomuviljelijöille yleisen luvan käyttää tavanomaisesti tuotettua lisäysaineistoa
 - Voimassa 1.2.2026-31.1.2027
 - Yleisestä luvasta ei poisteta lajeja, lupaan voidaan lisätä lajeja
 - Vanhan tavanomaisen siemenvaraston käyttömahdollisuus tulevilla kasvukaudella edellyttää, että laji on yleisessä luvassa, joka on voimassa 1.2.2026 lähtien
- Luomun tuotantopanokset [Ruokaviraston nettisivuilla](#)
- Ilmoita kalenterivuoden 2025 aikana yleisellä luvalla käyttämästäsi lisäysaineistosta **30.4.2026 mennessä.**
 - [ohjeet ja lomake](#)

Kansallinen luettelo 2026 - kylvösiemen

- Herne, **myös ruokaherne ja vihermassaherne (ei koske tarhahernettä)**
- **Ohra (monitahoiset lajikkeet, ei koske kaksitahoisia eikä syysohralajikkeita)**
- **Kevätrypsi**
- Syysrypsi
- Nurminata
- Puna-apila
- Rehu- ja ruisvirna
- Ruokonata
- Syysruis (ei koske hybridilajikkeita)
- Syysvehnä
- Timotei
- Viljatatar eli tattari



Kansallinen luettelo 2026

- Taimet ja kasvullinen lisäysaineisto
 - Mustaherukka: taimet ja pistokkaat
 - Viherherukka: taimet ja pistokkaat
 - Puutarhamansikka: taimet ja pistokkaat
 - Vadelma: taimet ja pistokkaat
 - Omena: taimet (ei koske pistokkaita)
 - Ruusukvitteni: taimet ja **pistokkaat**

- **Sienirihmastot**
 - **Lakkakääpä**
 - **Pakurikääpä**

Poikkeuslupa, lisäysaineisto 1/2

- Elinvoimakeskus voi myöntää eräkohtaisen poikkeusluvan tavanomaiselle lisäysaineistolle
 - **Ei saatavana luonnonmukaisena tai siirtymävaiheen** tuotteena
 - Viljeltävästä lajista ei ole rekisteröity yhtään lajiketta luomulisäysaineistorekisteriin
 - **Toimitusvaikeus**
 - Yksikään myyjä ei pysty toimittamaan lisäysaineistoa ennen kylvöä tai istutusta, vaikka viljelijä on tilannut lisäysaineiston hyvissä ajoin
 - **Soveltumaton lajike**
 - Lajiketta, jota luomuviljelijä haluaa käyttää ei ole rekisterissä. Perusteltava, miksi rekisterissä olevat lajikkeet eivät sovellu tilan käyttöön.
 - **Tutkimuskäyttö tai lajikkeen suojele**
 - **Uuden lisäysaineiston** tuotanto omaa käyttöä varten
 - Perusteltava laskelmalla saatavan sadon käytöstä lisäysaineistoksi

Poikkeuslupa, lisäysaineisto 2/2

- Kevätkylvöisten lajien kohdalla viimeinen palautuspäivä on 1.5.
- Haku lomakkeella tai <https://touko.ruokavirasto.fi>
- Lupa on oltava myönnettynä ennen kylvöä



Viljelykierto 1/4

- Viljelykiertosuunnitelma
 - Tulee olla kirjallinen ja ajantasainen
 - Suunnitelman voi tehdä kasvilajeittain tai kasvilajiryhmittäin, esim. viljakasvit, palkokasvit, nurmi
 - Viljelykierron pituuden voi määritellä itse
 - Tulee ilmetä viljelykierron pituus, jonka jälkeen kierto alkaa alusta

Viljelykierto 2/4

- Vähimmäisvaatimukset:
 - palkokasveja 30 % pääkasveina tai aluskasveina kullakin lohkolla
 - viljelykierrossa vähintään yksi maan viljavuutta ylläpitävä kasvusto pääkasvina ja
 - vähintään 50 % viljelylohkolla toteutettavan viljelykierron vuosista maan viljavuutta ylläpitäviä kasveja pää-, väli- tai kerääjäkasveina
- Lisäksi tulee noudattaa seuraavia kasvinsuojeluun liittyviä kasvinvuorotusvaatimuksia:
 - Viljakasveja voi olla enintään kolmena vuotena peräkkäin kullakin lohkolla
 - Palkoviljoja, öljykasveja, perunaa sekä muita saman kasvisuvun yksivuotisia erikoiskasveja enintään kahtena vuotena peräkkäin kullakin lohkolla

Viljelykierto 3/4

- Palkokasvit ovat hernekasvien heimoon kuuluvia kasvilajeja. Palkokasveja voi viljellä kasvattamalla esimerkiksi
 - palkokasvien puhdaskasvustoja
 - suurisiemenisten palkokasvilajien ja esimerkiksi korsiviljojen sekakasvustoja, joissa palkokasvien siementen osuus seoksessa on vähintään 50 prosenttia tai vähintään 50 kg/ha
 - nurmiseoksia, joissa pienisiemenisten palkokasvilajien siementen osuus on vähintään 3 kg/ha tai perustelluista syistä riittävä asianmukaisen kasvuston perustamiseksi ja tarvittaessa täydennyskylvämällä
 - Perusteltava ja kuvattava kirjallisesti luomusuunnitelmassa
 - Pienisiemenisiä palkokasveja esim. apilat, keltamaite, sinimailanen, valkomesikkä

Viljelykierto 4/4

- Maan viljavuutta ylläpitävinä kasvustoina (viljavuuskasvusto) huomioidaan
 - viljelykiertoon kuuluvat yksi- tai monivuotiset nurmet
 - yksivuotinen viherlannoituskasvusto pääkasvina
 - aluskasvit, jotka voivat ovat nurmipalkokasveja tai muita nurmikasveja tai väli- tai kerääjäkasveja
 - ympäristökorvauksen lohkokohtaisen toimenpiteen mukaiset saneeraus- ja maanparannuskasvit
 - ekojärjestelmätuen monimuotoisuuskasvien toimenpiteen mukaiset seoskasvustot (eli pölyttäjähönteis-, maisema-, riista-, niitty- ja peltolintukasvit)
 - runsaasti satotähteitä tuottavien kasvien (esimerkiksi keräkaali tai pakasteherne) viljely avomaanvihannesviljelykiertoissa
 - yksivuotiset kasvilajit, joiden sadonkorjuu tapahtuu kasvukautta seuraavana vuonna (esimerkiksi kuituhamppu)

Luomueläintuotanto – laidunnus ja ulkoilu 1/3

- Luonnonmukaisesti hoidetuilla eläimillä on oltava aina sääolosuhteiden ja vuodenaikojen ja maanpinnan tilan salliessa jatkuva pääsy ulkojaloittelualueelle, mieluiten laitumelle
- Yleiset poikkeukset:
 - Nautojen, lampaiden ja vuohien talvikauden ulkoilutuksesta voidaan luopua, mikäli niiden olosuhteet täyttävät kaikki seuraavat ehdot:
 - eläimet pääsevät laidunkaudella päivittäin laitumelle
 - ulkona pitoaikaa pidennetään normaalia laidunkautta pidemmäksi eli käytössä on pidennetty laidunkausi
 - eläimiä ei kytketä

Luomueläintuotanto – laidunnus ja ulkoilu 2/3

- Normaali yhtäjaksoinen laidunkausi
 - Eteläisessä Suomessa vähintään 4 kk
 - Keskisessä Suomessa noin kaksi viikkoa lyhyempi kuin eteläisessä Suomessa
 - Pohjoisessa Suomessa noin kuukauden lyhyempi kuin eteläisessä Suomessa
- Elinvoimakeskukset
 - **Eteläinen Suomi:** Varsinais-Suomi, Uusimaa, Satakunta, Häme, Kaakkois-Suomi, Pirkanmaa, Etelä-Savo
 - **Keskinen Suomi:** Pohjois-Savo, Pohjois-Karjala, Pohjanmaa, Etelä-Pohjanmaa, Keski-Suomi
 - **Pohjoinen Suomi:** Lappi, Kainuu, Pohjois-Pohjanmaa

Luomueläintuotanto – laidunnus ja ulkoilu 3/3

- Ulkoiluttamisesta voidaan tilapäisesti luopua:
 - Sääolosuhteet
 - Erittäin kova tuuli (talvella), kova sade, kova pakkanen, hellepäivät (ulkoilu viileämpään vuorokauden aikaan)
 - Maaperän kunto
 - Laidunalueiden rikkoutuminen
 - Liukkaus, loukkaantumisvaara
- Yli vuodenikäisten sonnien osalta laiduntamisvaatimuksesta voidaan poiketa niin, että niiden tulee päästä päivittäin vähintään ulkotarhaan tai -jaloittelualueelle
 - Tässä tapauksessa edellytetään talviaikaan päivittäistä ulkoilua

Luomueläintuotanto – tavanomainen olki

- Luonnonmukaisesti kasvatettujen eläinten kuivitukseen tulee ensisijaisesti käyttää luonnonmukaisesti tuotettua luonnonmateriaalia.
- Tavanomaisen oljen käyttö kuivikkeena luomueläimille on sallittua, kun kasvinsuojeluaineella käsiteltyjen **kasvien olkien käyttöön rehuna ei liity rajoituksia**.
- Jos aiot käyttää tavanomaista alkuperää olevaa olkea luomueläinten kuivikkeena, selvitä, onko kasvustoa käsitelty kemiallisilla kasvinsuojeluaineilla.
 - Jos on, tarkista mahdolliset käyttörajoitukset kyseisen valmisteiden myyntipäällyksestä.
 - Jos myyntipäällyksen ohje rajoittaa valmisteella käsitellyn kasvuston oljen käyttöä eläinten rehuksi, olkia ei tule käyttää kuivikkeena luomueläimille.

Luomueläintuotanto – muut nostot

- Jos muutoksia eläinsuojiin tai uusia eläinsuojia – ilmoitus luomuvalvonnalle
- Ilmoita kaikki eläinten käytössä oleva laidunala myös tukihakemuksella (metsälaitumet ym.)
 - Luomueläin voi laiduntaa vain luomuvalvotulla alueella
 - Alat, joista ei haeta tukea kasvikoodilla Muu luomuvalvonnan ala



Yhteystiedot 1/2

- Kaakkois-Suomi luomu.kaakkois-suomi@elinvoimakeskus.fi
 - Marjut Henttonen (luomuvalvonta) 0295 027 329
 - Jaana Saukko (luomuvalvonta) 0295 029 012
 - Nina Aapro (luomusitoumukset ja –valvonta) 0295 029 319
 - Emilia Kavuncu (luomusitoumukset) 0295 025 167
 - Marko Toikka (luomusitoumukset) 0295 029 092
- Keski-Suomi luomu.keski-suomi@elinvoimakeskus.fi
 - Kari Alatalo (luomusitoumukset ja –valvonta) 0295 024 148



Yhteystiedot 2/2

- Sisä-Suomi luomu.sisa-suomi@elinvoimakeskus.fi
 - Marika Arrajoki-Alanen (luomusitoumukset ja –valvonta) 0295 036 040
 - Annemari Sillanpää (luomusitoumukset ja –valvonta) 0295 025 047





Kiitos!



Elinvoimakeskus



Euroopan unionin
osarahoittama