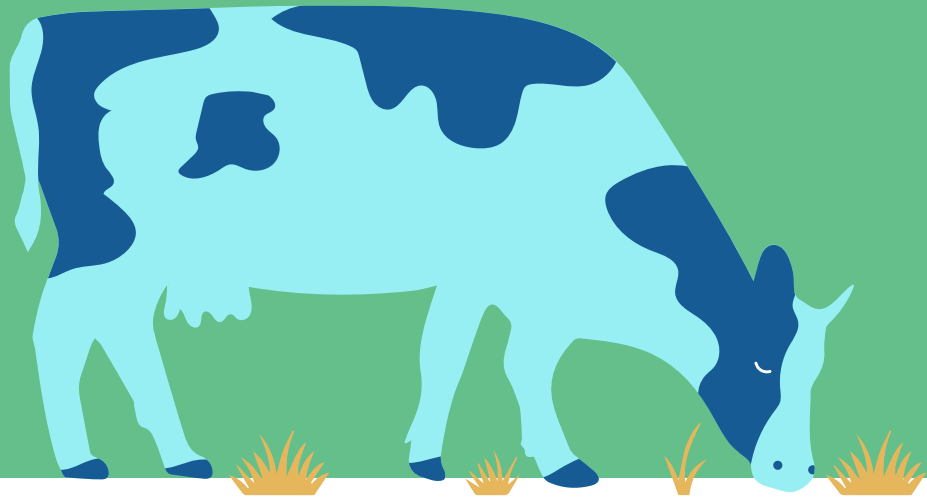


Stödutbildning, Sydvästra Finland 2026

Livskraftscentralen i Sydvästra
Finland Kommunernas landsbygdstjänster



Program

- Välkomstord och allmän information, **Olivia Granqvist Livskraftscentralen**
- Villkorlighet – obligatoriska krav för alla odlare, **Beda Öhman Livskraftscentralen**
- Tips om stöden
 - Grundläggande inkomststöd, omfördelningsinkomststöd, inkomststöd till unga jordbrukare, produktionskopplade stöd och nationella stöd, **Susanne Mäkelä Pemars landsbygdstjänster**
 - Stöd för miljösystem, **Susanne Mäkelä Pemars landsbygdstjänster**
 - Miljöersättning, miljöförbindelse och kompensationsersättning, **Kaisa Kauranen Pemars landsbygdstjänster**
- Vipumobilen och satellituppföljningens begäran om utredning, **Kaisa Kauranen Pemars landsbygdstjänster**
- Iakttagelser från stödövervakningen, **Beda Öhman Livskraftscentralen**
- Nyttiga tips till jordbrukare, **Olivia Granqvist Livskraftscentralen**

Välkommen till utbildningen

- Utbildningen bandas in.
- Inspelningen, utbildningsmaterialet och svar på frågorna publiceras på:
 - [Egentliga Finland](#)
 - [Satakunta](#)
 - Du får e-post när materialet är tillgängligt.
- Deltagarnas kameror och mikrofoner är avstängda.
- Frågor kan ställas i chatten under presentationerna.



Experter till din tjänst

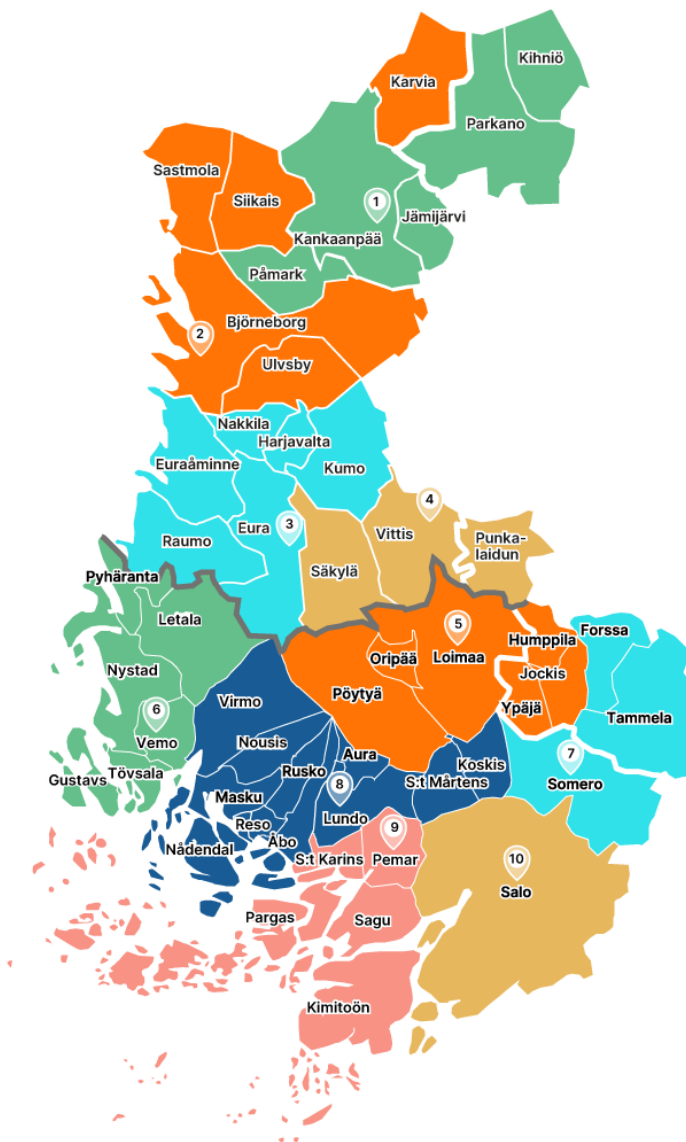
- Gårdsspecifika frågor kan ställas till Livskraftscentralen i Sydvästra Finland och kommunernas landsbygdstjänster.
- Kontaktuppgifterna finns samlade på adressen:
- landsbygd.fi/egentliga-finland
 - E-post: valvonta.lounais-suomi@elinvoimakeskus.fi
- Maaseutu.fi/Satakunta
- [Maaseutupalvelut - Paimio](https://Maaseutupalvelut-paimio.fi)
 - E-post: maaseutu@paimio.fi

SATAKUNTA

- 1 Kankaanpääs landsbygdstjänster**
Kankaanpää, Jämijärvi, Kihniö, Parkano ja Päämark
- 2 Björneborgs landsbygdstjänster**
Björneborg, Ulvsby, Sastmola, Siikais ja Karvia
- 3 Raumos landsbygdstjänster**
Eura, Euraåminne, Harjavalta, Kumo, Nakkila ja Raumo
- 4 Vittis landsbygdstjänster**
Vittis, Punkalaidun ja Säkyliä

EGENTLIGA FINLAND

- 5 Loimaas landsbygdstjänster**
Humppila, Jockis, Loimaa, Oripää, Pöytyä, Ypäjä
- 6 Vemos landsbygdstjänster**
Gustavs, Letala, Pyhärinta, Tövsala, Nystad, Vemo
- 7 Someros landsbygdstjänster**
Somero, Forssa, Tammela
- 8 Lundos landsbygdstjänster**
Aura, Koskis, Lundo, S:t Märten, Masku, Virmo, Nådendal, Nousis, Reso, Rusko, Åbo
- 9 Pemarks landsbygdstjänster**
Pemar, S:t Karins, Kimitoön, Pargas, Sagu
- 10 Salos landsbygdstjänster**
Salo



Ansökan om åkerstöd avslutas tidigare än vanligt

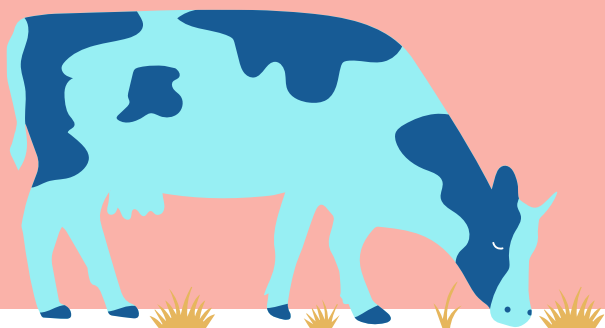
- Från och med **7.4.2026** kan man göra basskiftesändringar och anmäla uppgifter för jordbruksskiften
- Från och med **28.4.2026** kan man ansöka om åkerstöd (flikarna: stöd som söks, vipurådgivaren och skickande av ansökan öppnas)
- **Ansökningstiden för åkerstöd går ut 9.6.2026**
- **1.10.2026** är sista möjliga dagen att ändra ansökan om åkerstöd eller återkalla ansökan

Villkorlighet

Obligatoriska krav för alla jordbrukare

Repetition och nytt inför 2026

Beda Öhman, Tero Vuorenperä & Mari Roslund
Livskraftscentralen i Sydvästra Finland



Villkorlighet – en förutsättning för alla EU-stöd

- Ingen separat ersättning betalas
- Påföljder riktas mot nästan alla areal- och djurbaserade stöd
- Villkorligheten består av krav på god jordbrukshävd och goda miljöförhållanden samt lagstadgade verksamhetskrav
- I villkorligheten ingår dessutom fler krav än tidigare som främjar miljö- och klimatmålen
- Övervakning och påföljder av villkorlighet gäller inte gårdar med under 10 hektar mark
- [Guide om villkorlighet 2026 - Livsmedelsverket](#)

Permanent gräsmark

Beräkning av vallåren förändras

- I fortsättningen ändras vall till permanent gräsmark efter sju år i stället förnuvarande fem år
→ Beräkningen ändras från och med 2026
- Om arealen ändrats till permanent gräsmark år 2025 är den permanent gräsmark även 2026
- Förfarande för återställande måste genomföras om mängden permanent gräsmark i hela landet minskar med över 10 % jämfört med 2018 (tidigare över 5 %)
- Numera ackumulerar alla gräsväxter vallår förutom skyddszon
→ Från och med 2025 har naturvårdsvallar och gröngödslingsvallar genererat vallår

Ändringar i villkorlighetskraven för år 2026

Lättnad för ren havre i kravet på växtföljd

- Det ett- eller fleråriga kravet på växtföljd gäller inte arealer för produktion av ren havre som grundar sig på produktionsavtal.
 - Kom ihåg att lämna in avtalet i samband med stödansökan.
- Ren havre får i fortsättningen odlas på samma areal i fler än tre år i följd

Ändringar i villkorligheten för ekologiska gårdar 2026

- Ekologiska gårdar befrias från följande krav:
 - Förbud mot bränning av stubb
 - Krav på skyddsremsor
 - Minimikrav för marktäckning
 - Diversifiering av odling/växtföljd
 - Återställande av permanent gräsmark, om krav på återställande ställs
- Ovan nämnda villkor anses uppfyllas genom villkoren för ekologisk produktion

Diversifiering av odlingen och växtföljd

Varje år måste antingen diversifiering av odling ELLER växtföljd (ettårig och flerårig) uppfyllas

- **Årlig växtföljd**

- ettårig växt bör ändras varje år på minst 33% av åkermarken som är i stödansökandes besittning

- **Diversifiering av odling**

- Om åkerarealen på din gård är 10–30 hektar, odla minst två olika odlingsväxter på arealen. Den odlade huvudgrödans andel får då utgöra högst 75 procent av åkerarealen i fråga.
- Om din åkermark är över 30 hektar ska du odla minst tre olika odlingsväxter på arealen. Huvudgrödan får då inte uppta mer än 75 procent av åkermarken och de två huvudgrödorna får sammantaget inte uppta mer än 95 procent av åkermarken.

Flerårig växtföljd

- Flerårig växtföljd tillämpas från och med 2026.
- I flerårig växtföljd kan samma huvudgröda odlas på samma areal i högst tre år
- Mellangröda kan inte uppfylla kravet

OBS! Kravet på växtföljd (ettårig och flerårig) måste uppfyllas även om åkerns besittning överförs till en annan

Kravet på växtföljd (eller diversifiering) gäller inte gårdar:

- mer än 75 procent av din gårds åkerareal används för produktion av gräsväxter eller andra vallfoderväxter, är i träda eller används för odling av baljväxter eller som en kombination av dessa användningssätt
- mer än 75 procent av din gårds jordbruksmark består av permanent gräsmark eller används för produktion av gräsväxter eller andra vallfoderväxter, eller som en kombination av dessa användningssätt
- din gårds åkerareal är högst 10 hektar
- jordbruksmarken på din gård är i ekologisk produktion (om endast en del av din gårds areal är i ekologisk produktion gäller kravet på diversifiering och växtföljd inte den del av din gård som är i ekologisk produktion).

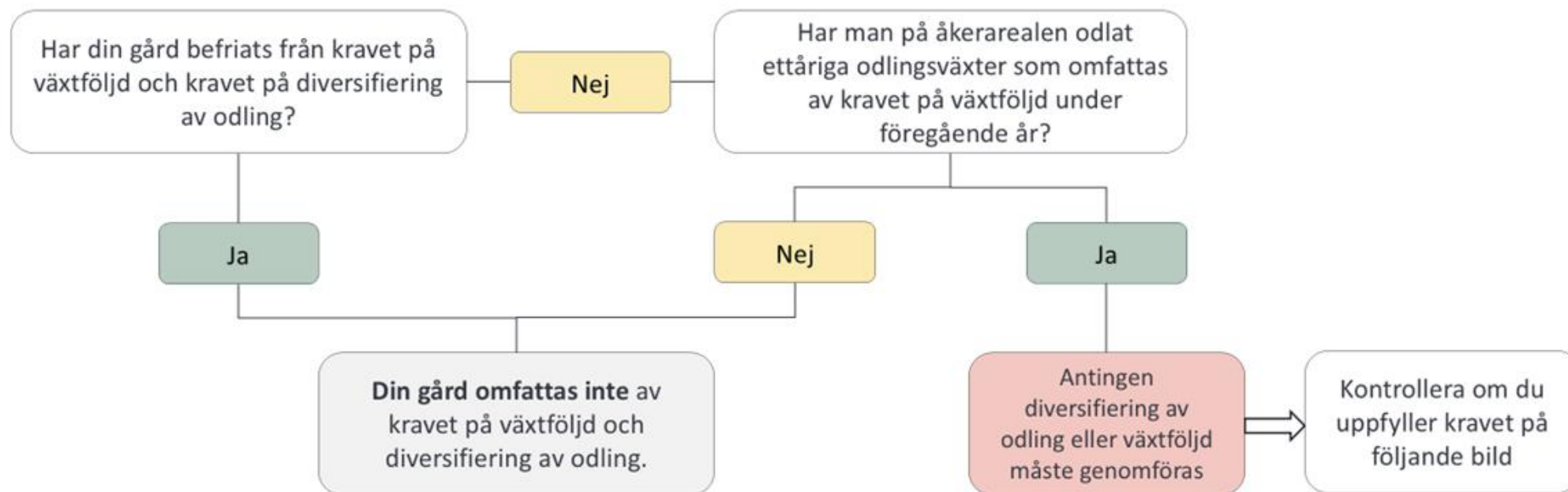
Växtföljd/ diversifiering av odling på gårdar med max 30 hektar

- Om den jordbruksmark areal stödsökande uppgett är högst 30 hektar är gård befriad från övervakning av och påföljder för kraven på växtföljd och diversifiering av odlingen.

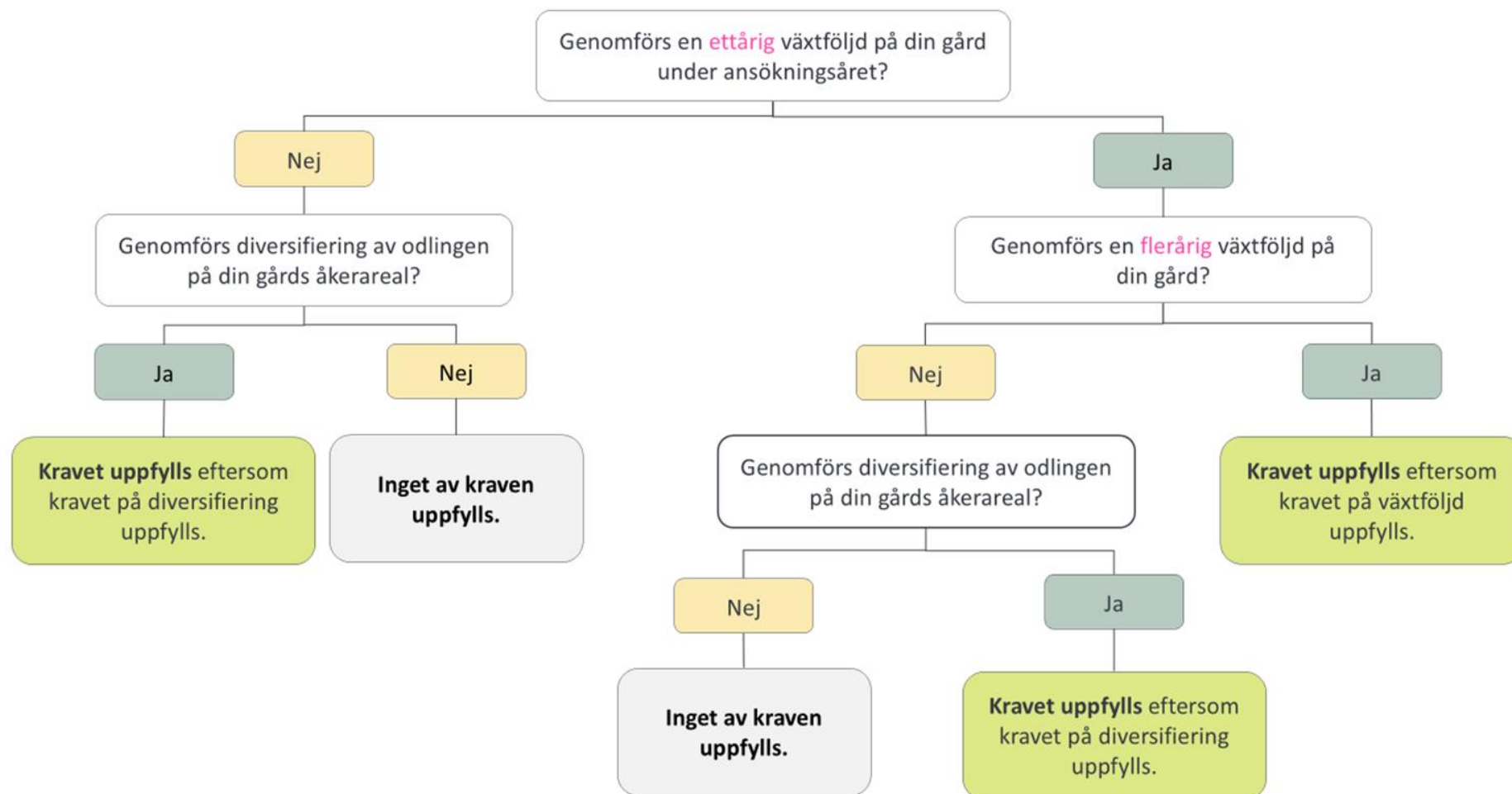
Undantag!

- Kravet på växtföljd och diversifiering av odling är ett krav på miniminivå för åtgärden fånggrödor i miljöförbindelsen, så om gården ansöker om stöd för fånggrödor ska kravet på miniminivå också uppfyllas på gårdar på högst 30 hektar.

Gäller växtföljden eller diversifiering av odling din gård?



Genomförs växtföljd eller diversifiering av odling på din gård?





**Grundläggande inkomststöd
Omfördelningsinkomststöd
Produktionskopplade stöd:**

- bidrag för specialväxter och stärkelsepotatis

**Inkomststöd för unga jordbrukare
Nationellt stöd för sockerbeter**



**Susanne Mäkelä
Pemars landsbygdstjänster**

**Översättning av Sari Raimorantas (Vakka-Suomen maaseutupalveut)
presentation 24.3.2026**

Presentationen baserar sig på material från Livsmedelsverkets Utbildning om åkerstödansökan 2026 som hölls 10.3.2026 och 12.3.2026.

Grundläggande inkomststöd

- Uppskattad stödnivå år 2026: AB-område 141 €/ha ja C-område 120 €/ha.
- Ett kryss för grundläggande inkomststöd är en förutsättning för att övriga direktstöd ska beviljas.
- Minsta areal stöden betalas för är 5 ar.
- Växternas rötter ska ha kontakt med marken. Diskutera vid behov med landsbygdstjänsten om odlingssättet är stöddugligt (olika växthusformer m.m.)
- Sista såningsdagen är 30.6.

Omfördelningsinkomststöd

- Uppskattad stödnivå år 2026: 21,50 €/ha.
- Betalas för högst 50 ha per gård.
- En gård på 50 ha får maxstödet som är ca 1 000 €.

Bidrag för specialväxter

- Inga förändringar i stöd villkoren.
- Produktionskopplat stöd 95 €/ha betalas för odling av vissa växter:
 - Hela landet: sockerbeta, bovete, lins, åkerärt, kikärt, bondböna, sötlupin, höstraps, höstrybs, vårraps, vårrybs, oljelin, oljehampa och oljedådra samt blandningar av tidigare nämnda proteingrödor och oljeväxter.
 - AB-området: frilandsgrönsaker som används som människoföda.
- Kom ihåg att bifoga odlingskontrakt för sockerbetar till ansökan om åkerstöd.

Bidrag för stärkelsepotatis

- Inga ändringar i stöd villkoren.
- Uppskattad stödnivå 730 €/ha.
- Kom ihåg att bifoga odlingskontrakt till ansökan om åkerstöd.

Inkomststöd för unga jordbrukare 1/6

Tidigare stödsökande:

- Om du har beviljats stödet tidigare och då lämnade in obligatoriska bilagor, kan du nu söka stödet utan ytterligare krav.

Alla stödsökande:

- Betalas för högst 150 ha, stödnivå 100-150 €/ha.
- Stödkryss kan läggas till under ändringstiden.
- Stödet betalas fem år i följd.
- Ta kontakt om det sker ändringar i gårdens delaktiga och stödsökande, eftersom det påverkar stödet!

Nya stödsökande:

- Stödsökande ska vara högst 40 år (född 1986 eller senare) under det första ansökningsåret för grundläggande inkomststöd (eller grundstöd).
- Stödet ska sökas första gången senast det femte året efter etablering.

Inkomststöd för unga jordbrukare 2/6

Bestämmanderätt i sammanslutningar

- Alla som är delaktiga i sammanslutningen ska uppfylla stödvillkoren (ålder och yrkesskicklighet).
- Om det är fråga om en stegvis generationsväxling ska övertagaren söka stödet först när sammanslutningen upplöses eller besittningen övergår i sin helhet till den unga jordbrukaren.

Inkomststöd för unga jordbrukare 3/6

Bestämmanderätt i aktiebolag

- De unga jordbrukarna ska ha majoriteten av aktierna och aktiernas röstetal.
- Av de delaktiga kan under 50% vara sådana personer som inte uppfyller stöd villkoren.
- Samma aktiebolag kan få stöd högst 5 år även om de delaktiga ändras.
- Kom ihåg att lämna in alla dokument som krävs.

Övriga bolagsformer (kommanditbolag, öppet bolag, andelslag)

- Se Ansökningsguiden eller ta kontakt med landsbygdstjänsterna.

Inkomststöd för unga jordbrukare 4/6

- **Krav på yrkesskicklighet, fysisk person**

Stödsökande ska ha minst:

En examen på andra stadiet t.ex. student- eller yrkesexamen senast 31.8 under ansökningsåret

ELLER

En utbildning som omfattar minst 30 studiepoäng varav ekonomiska studier minst 15 studiepoäng.

Inkomststöd för unga jordbrukare 5/6

- **Krav på yrkesskicklighet, en grupp med fysiska personer:** jordbrukssammanslutning, ett äkta par som äger en gård, ett dödsbo

Varje person med anknytning till stödet har något av följande:

En examen på andra stadiet, t.ex. student- eller yrkesexamen

ELLER

En utbildning som omfattar minst 30 studiepoäng, varav ekonomiska studier minst 15 studiepoäng

ELLER

Minst 3 års arbetserfarenhet inom naturbruk.

Inkomststöd för unga jordbrukare 6/6

- **Krav på yrkesskicklighet, gårdar i bolagsform**

Varje person med anknytning till stödet har något av följande:

En examen på andra stadiet, t.ex. student- eller yrkesexamen

ELLER

En utbildning som omfattar minst 30 studiepoäng, varav ekonomiska studier minst 15 studiepoäng

ELLER

Minst 3 års arbetserfarenhet inom naturbruk.

Allmänt om inkomststöd för unga jordbrukare

- Bekanta dig med anvisningarna i Ansökningsguiden.
- Lämna in bilagor
 - Ab: aktieägarförteckning (= utredning över bolagets ägare, antal aktier och röstetal).
 - Arrendeavtal: arrendeavtal ska göras för hela gården (åkrar och produktionsbyggnader, kan vara i samma eller som skilda avtal, ta kontakt vid undantagsfall).
- Anmäl de personer som hör ihop med stödet i ansökan om åkerstöd:
 - Sammanslutningar, dödsbo, äkta makar -> alla.
 - Aktiebolag: de unga jordbrukare som har bestämmanderätt (som har över 50 % av aktierna och aktiernas röstetal).

Nationellt stöd för sockerbeta

- Du kan få stöd om du odlar sockerbetar för sockerproduktion.
- Stöd 350 €/ha.
- 50 % betalas i oktober, slutbetalning i december.



Stöd för miljösystem

Susanne Mäkelä

Pemars landsbygdstjänster

**Översättning av Janita Häggmans (Salon maaseutupalveut)
presentation 24.3.2026**

Stöd för miljösystem

- 1-årig förbindelse, fyra olika miljösystem kan väljas:

- **Växttäck**e vintertid max. **40 €**/ha
- **Naturvårdsvallar** max. **55 €**/ha
- **Gröngödslingsvallar** max. **100 €**/ha
- **Mångfaldsväxter** max. **210 €**/ha

Max. 25% av stödduglig areal som berättigar till direktstöd.

Ta i beaktande begränsningar för utbetalning av stöd:

- Stöd för växttäck vintertid betalas endast om du också får grundläggande inkomststöd.
- För ekoareal betalas inte ersättning för ekologisk produktion om du anmäler naturvårdsvall eller mångfaldsväxter.
- Ekogårdars gröngödslingsvall får varken stöd för miljösystem eller ersättning för ekologisk produktion.

Växttäckes vintertid (max. 40 €/ha)

- Stöd betalas för arealer som bevaras obearbetade och med växttäckes över vintern
 - Stubb
 - Äkta växttäckes (bl.a. höstsådda växter, vallar, fleråriga växter).
- Växttäckes ska bevaras 31.10-31.3.
- Välj åtgärden i ansökan om åkerstöd och anmäl arealerna i höstanmälan.

Naturvårdsvall (max. 55 €/ha)

Sådd

- Senast 30.6
- Över 50 % av växtligheten ska bestå av gräs- och vallfoderväxter, även om ett växtbestånd med flera arter godkänns.
- Av fröblandningens vikt får högst 20 % utgöra frön av kvävefixerande växter.
- Fröblandningens växtarter och deras andelar föras in i odlingsanteckningarna.

Gödsling

- Får inte gödslas under hela kalenderåret (inte heller vid sådd).

Slätter

- Ska slås varannat år senast 15.9.
- Kontrollera slätterkravet i Vipu-kartan.
 - I Vipu-kartan syns om satellituppföljningen registrerat slätter år 2025
 - eller bevisa kravet på slätter uppfyllts år 2025 med bild tagen med Vipumobilen.
- **Slätter varje år vid svåra ogrässituationer!**
- Får betas och skördas.

Begränsning av betalning

Ersättning betalas inte för:

- Areal som tagits till jordbruksmark efter 2022
- Permanent gräsmark på Natura-områden.

Gröngödslingsvall (max. 100 €/ha)

Sådd

- Minst 4 olika växtarter i fröblandningen (till skiftesanteckningarna växtarter och andelar), anläggningstid till Viputjänsten.
- Minst 20% kvävefixerande växter.
- Sådd år 2024, 2025 eller 2026 (eller i skyddssäd år 2023), första året sådd senast 30.6.
- Betalas för samma areal högst 3 år i rad.

Gödsling

- Får inte gödslas under hela kalenderåret (inte heller vid sådd).

Slätter

- Ska slås varannat år senast 15.9.
- Kontrollera slätterkravet i Vipu-kartan.
 - I Vipu-kartan syns om satellituppföljningen registrerat slätter år 2025
 - eller bevisa kravet på slätter uppfyllts år 2025 med bild tagen med Vipumobilen.
- **Slätter varje år vid svåra ogrässituationer!**
- Får betas och skördas.

Begränsning

Ersättning betalas inte för:

- Areal som tagits till jordbruksmark efter 2022
- Permanent gräsmark på Natura-områden.
- Eko-arealer (kan inte anmälas på ekoskiten).

Naturvårds- och gröngödslingsvall bevarande, avslutande och användning av växtskyddsmedel

Avslutande av växtbestånd

- Tillåtet från och med 1.9.
- Från och med det andra året med naturvårdsvall är sådd av höstsådda grödor och användning av gödsel och växtskyddsmedel i samband med sådden tillåten fr.o.m. 15.7 (ändring år 2026).

Användning av växtskyddsmedel

- Tillåtet i samband med att växtbeståndet bryts från och med 1.9.
- Från och med det andra året i samband med sådd av höstsådda grödor 15.7 (ändring 2026).
- Härdbekämpning tillåten vid svåra ogrässituationer och främmande arter (ändring 2026).
 - Främmande arter: hönshirs, kavelhirs, flyghavre, blomsterlupin.
 - **Möjliggör och förpliktigar att ta tag i ogräsproblem.**
- Om växtbeståndet har avslutats med växtskyddsmedel kan inte samma areal anmälas som naturvårdsvall eller gröngödslingsvall följande år.

Mångfaldsväxter (max. 210 €/ha)

- Det finns fyra olika växtkoder för mångfaldsväxter:
 - **Insektspollinerade växter och landskapsväxter**
 - **Viltväxter**
 - **Ängsväxter**
 - **Växter avsedda för fältfåglar**
- Krav på täckande växtlighet.
- Beakta de exakta utsädeskraven, fäst uppmärksamhet vid växtbeståndets kvalitet och undvik risker.
- Utredningsbegärande på basen av urval och satellituppföljning.

Mångfaldsväxter (max. 210 €/ha)

Växtkod	Anläggning
<ul style="list-style-type: none">Insektspollinerande växter och landskapsväxterViltväxter	<ul style="list-style-type: none">Ska sås varje årSådd senast 30.6.2026 eller hösten 2025
<ul style="list-style-type: none">ÄngsväxerVäxter för fältfåglar	<ul style="list-style-type: none">Sådd årligen senast 30.6Växtbestånd som anlagts våren 2025 duger om det finns minst två fleråriga växter i växtbeståndetSamma växtbestånd godkänns högst två år i följd

Utsädesblandning och såningsmetod

- Utsädesblandningen ska bestå av minst två växter eller växtgrupper.
- Anmäl utsädesblandningen och år för grundande i jordbruksskiftesuppgifterna i Viputjänsten.
- Kan sås i remsor eller som öar.
- Så utsädet för mångfaldsväxter jämnt på hela jordbruksskiftet -> målet är att åstadkomma ett **täckande** växtbestånd med godkända växter.
- Direktsådd i vall är inte tillåtet.

Mångfaldsväxter (max. 210 €/ha)

Växtskydd

- Inte tillåtet att använda växtskyddsmedel under hela kalenderåret.
- Undantag: Vid svåra ogrässituationer är härdbekämpning tillåten t.ex. hönshirs, flyghavre, blomsterlupin.

Bevarande och slåtter

- Bevara växtligheten fram till den 15.9.
- Slåtter tillåten efter växtlighetens huvudsakliga blomning, dock tidigast 1.8.
- Bete är tillåtet efter den 15.9.

Utsädesblandningar för mångfaldsväxter 1/2

Viltväxter

- I utsädesblandningen ska det finnas minst 2 växter som finns i ansökningsguidens lista över godkända växter och därtill får det finnas:
 - Gräsväxter högst 20 %, och
 - Högst 15 % andra växter (= växter som inte finns på listan), men inte hampa.
 - Om spannmål + gräs/klöver används ska det dessutom sås minst en annan växt från listan.

Insektspollinerande växter och landskapsväxter

- I utsädesblandningen ska det finnas minst 2 växter som finns i ansökningsguidens lista över godkända växter och därtill får det finnas:
 - Andra tvåhjärtbladiga växter som blommar under såningsåret, högst 30 % av fröblandningens vikt, inte hampa.

Utsädesblandningar för mångfaldsväxter 2/2

Ängsväxter:

- I utsädesblandningen ska det ingå rödven, fårsvingel eller hårdsvingel **och** frön av minst två ängsväxter som finns i listan över godkända växter i ansökningsguiden. Dessutom får det finnas:
 - Frön av andra ettåriga ängsväxter eller vickerarter, men inte utsäde av gräs.

Växter för fältfåglar:

- I utsädesblandningen ska det ingå frö från minst en ängsväxt **och**
- frön från minst en fältfågelväxt från ansökningsguidens lista.
- Spannmål får ingå med högst 50 kg/ha.
Därtill får det finnas:
 - Frön av andra ettåriga ängsväxter eller vickerarter, men inte gräs.

Mångfaldsväxter - ta i beaktande 1/2

Viltväxter:

- Får inte anläggas i närheten av en hårt trafikerad väg (minst 50 m avstånd).
- Växtbeståndet ska användas som foder för vilt på åkern, i dess närhet eller på en utfodringsplats.
- Skörd av viltväxter är tillåten för utfodring av vilt på åkern, i dess omedelbara närhet eller på en utfodringsplats, oberoende av tidsfrister.

Mångfaldsväxter - ta i beaktande 2/2

Satsa på utsädesblandningen för mångfaldsväxter och såningsmetoden

- Så en blandning som uppfyller villkoren; kontrollera alltid växterna i ansökningsguiden.
- Beakta risken för invasiva arter i utsädesblandningarna.
- Använd tillräcklig mängd utsäde och en såningsmetod som ger ett täckande växtbestånd.
 - Godkända växter ska kunna identifieras på skiftet.
- Om ett täckande växtbestånd inte bildas eller växtkraven inte uppfylls beviljas inget stöd.
 - Växten måste ändras under ändringsperioden → återtagande av stöd eller blandade grödor.
- Svar på utredningsbegäran - om det på bilden inte syns ett täckande växtbestånd enligt villkoren avslås både bilden och arealen.
- Kom ihåg att anteckna utsädesblandningen (växtarter och andelar) i skiftesbokföringen.

Förhandsfråga

Fråga: Jag är intresserad av vilken typ av stöd man kan få för betesmark, främst hästar?

Svar: Vilka stöd som betalas för ett skifte beror på många faktorer bl.a. skiftets egenskaper och stödområde. Kontakta landsbygdstjänsterna i ditt eget område för att få svar. Stödnivån per växt finns på Livsmedelsverkets sidor: [Anmälan om växter och stödnivåer 2025](#). Uppgifterna har inte ännu uppdaterats för år 2026.



Miljöersättning, miljöförbindelse och Kompensationsersättning

Kaisa Kauranen

Pemars landsbygdstjänster

Översatt från Riikka Gustafssons (Someron maaseutupalvelut) presentation 24.3.2026

Presentationen baserar sig på material från Livsmedelsverkets Utbildning om åkerstödansökan 2026 som hölls 10.3.2026 och 12.3.2026.

Miljöersättning 1/2

- Största delen av gårdarna har gjort förbindelsen år 2023
- År 2026 kan man ge en ny 5-årig förbindelse eller den nuvarande förbindelsen kan delas/överföras
- All ersättningsberättigade areal hör automatiskt till miljöförbindelsen
- Minimiareal åkerväxter 5 ha eller trädgårdsväxter 1 ha
- Kom ihåg att ansöka ersättningen årligen för en giltig förbindelse, annars blir det återkrav tills början av förbindelseperioden
- Kom ihåg att ansöka om alla åtgärder redan i stödansökan, även de åtgärder som anmäls i höstanmälan (under ändringsfasen kan man fortfarande lägga till eller byta åtgärder)
- Kom ihåg att anmäla följande åtgärder i ansökan för samma arealer som 2025:
 - skyddszon, vallar på torvåkrar, hantering av avrinningsvatten
- [Förbindelsevillkor för miljöersättning 2025 - Livsmedelsverket](#)

Miljöersättning 2/2

- Åkergrödor 45 €/ha, trädgårdsväxter och kummin 113 €/ha
 - **Allmänna krav på gårdsspecifika åtgärder**
 - betalas ingen skild ersättning
 - **Gårdsspecifika valfria åtgärder (måste väljas årligen två stycken)**
 - betalas ingen skild ersättning
 - **Skiftesspecifika åtgärder (frivilliga)**
 - Betalning per hektar
- Ersättning för en gårdsspecifik åtgärd betalas inte för trädgårdsland, träda, areal med vedartade energigrödor, skyddszon, gröngödslingsvall inom stöd för miljösystem, naturvårdsvallar eller mångfaldsåker.

Allmänna krav för den gårdsspecifika åtgärden 1/2

- **Markkarteringar i kraft**

- 5 års mellanrum, 1 prov för varje påbörjade 5 ha (basskiftet över 0,50ha)
- Det ska finnas en giltig markkarteringen för alla basskiften där det odlas en växt som kan gödslas
- Om du får nya basskiften i din besittning ska markkarteringen vara gjord före utgången av förbindelseåret

- **Skiftesspecifika anteckningar**

- bearbetningar, gödslingar, sådd, uppgifterna om skörden och växtskyddsåtgärdena
 - Anteckningarna och anmälningarna måste överensstämja med varandra
 - Anteckna orsaken till användningen av växtskyddsmedel

Allmänna krav för den gårdsspecifika åtgärden 2/2

Klimat- och miljöplan

- Måste vara gjort före utgång av det andra eller tredje förbindelseåret
- Måste vara gjort senast 30.4.2026 om förbindelsen har börjat 2023
 - Om planen görs efter 30.4.2026, minskas miljöersättning från år 2025 med 20%
- Gör planen på adressen ilmastosuunnitelma.fi.
- I planen kartläggs gårdens miljöutmaningar och utvecklingsmöjligheter
 - Åtgärder måste planeras för minst ett skifte.
- Returneras till kommunen
 - På papper, via e-post eller i samband med Åkerstödansökan i Vipu-tjänsten
 - Till vår gemensamma e-post: maaseutu@paimio.fi

Miljöersättningsens gårdsspecifika åtgärder 1/4

Välj årligen två åtgärder:

- **miljö- och klimatutbildning**

- en person som är delaktig i gården ska utföra utbildningen under förbindelseåret senast 30.4 Via Vipu-tjänsten
- **Obs! För år 2025 uppfylls villkoret för åtgärden genom att utbildningen genomförs senast 30.4.2026**

- **fleråriga mångfaldsremсор**

- bevara eller grunda ett i genomsnitt tre meter brett flerårigt vall- och ängsbestånd på alla kanter av minst två basskiften. På basskiften ska det odlas ettåriga produktionsväxter

- **markövervakning**

- Du ska låta göra antingen A) en omfattande jordanalys eller B) en analys av kvalitetsfaktorerna för åkerjorden med markskanningsutrustning på minst två basskiften på över 0,5 hektar senast **30.11.**

Miljöersättningsens gårdsspecifika åtgärder 2/4

- **Organiska näringsämnen** (minst 25 m³)
 - Du överlåter gödsel till en annan gård
 - Du separerar minst 25 kubikmeter gödselfraktioner med en separator.
 - Du använder sedimenteringsmetoden för stallgödsel
 - Du leverar gödsel eller vallväxtlighet till en biogasanläggning
- **Pollinerarnas näringsväxter**
 - Du odlar pollinerarnas näringsväxter för skördeproduktion på minst två basskiften som är över 0,5 ha eller på ett basskifte där växtskiftet är minst 1 ha

Miljöersättningsens gårdsspecifika åtgärder 3/4

• Precisionsodlingsmetoder

- använd precisionsodlingsmetoder i ett eller flera arbetsskeden.
- I punkterna 1–4 godkänns entreprenörens utrustning, entreprenörens underskrift eller ett kvitto, som du ska ha senast den 30.11
 1. Automatik som baserar sig på platsspecifik avbildning och som gör platsanpassad placering och spridning av produktionsinsatser möjlig.
 2. En växtskyddsspruta eller gödselspridare med skiftesspecifik automatik
 3. En harv som utnyttjar optik vid mekanisk bekämpning av ogräs
 4. Mätning av skördenivån för skördetröskor och självgående exakthackar baserad på geografisk information
 5. En traktor eller arbetsmaskin som minst är utrustad med körautomatik som väljer och behåller körlinjen utan förare. (egen eller t.ex.leasing)

Miljöersättningsens gårdsspecifika åtgärder 4/4

- **Applikationer för uppföljning och identifiering av växtskadegörare och växtsjukdomar**
 - Under hela växtperioden görs observationer på skiftena om ogräs, växtsjukdomar eller skadedjur.
 - Applikationen måste vara interaktiv det vill säga
 - Användare av applikationen har möjlighet att lämna uppgifter
 - Alla applikationer där interaktion är möjlig gödkänns
 - Exempel som listas i förbindelsevillkoren för år 2025:
 - LukeKasKas, RapsiApp, Minun Maatilani- WisuEnnuste, AgAssist, Cordulus Farm, Agriportal, Sirppi-mobiilisovellus (versio 2.4.), AgriSmart
 - Användningen av applikationen ska dokumenteras till exempel med skärmdumpar

Miljöersättningens skiftesspecifika åtgärder 1/11

- **Jordförbättrings- och saneringsväxter 223 €/ ha** (tidigare 190 €/ha)
 - På skiften där det året innan har odlats ettåriga produktionsväxter.
 - **Kan anmälas två år i rad (nytt)**
 - Flerårig växt kan anmälas två år i rad utan att så på nytt
 - Växter: **Klöver (nytt)**, honungsfacelia, solros, kummin (första årets växtbestånd), lucern, sötväppling, fodervicker, luddvicker, sammetsblomma, cikoria, vitsenap=gulsenap, olje- och bearbetningsrättika (också bearbetningsrättika), blandningar av ovan nämnda växter.
- Det andra årets växtbestånd av kummin duger **inte**, även om det anmäls första året som kummin.
- Utsädesblandning med vallväxter i duger **inte**.

Miljöersättningens skiftesspecifika åtgärder 2/11

- **År 2026 kan man anmäla areal till åtgärden där det år 2025 har funnits en ettårig produktionsgröda eller där ersättning för denna åtgärd har betalats år 2025**
 - Klöver ingår inte på basis av år 2025
 - Vipu visar den areal som berättigar till ersättning
- Så jordförbättrings- och saneringsväxter på våren. Du får slå eller krossa växtligheten och utnyttja den. Du får bearbeta ner växtligheten i marken två månader efter sådden.
- Kan gödslas, kan använda växtskyddsmedel och får avslutas kemiskt
- Du kan anlägga följande års växtlighet med saneringsgröda
- Ersättning betalas för max. 20% av ersättningsberättigade areal

Miljöersättningens skiftesspecifika åtgärder 3/11

• Fånggrödor 97€/ ha

- Så fånggrödan senast 15.8. Du kan så fånggrödan som bottengröda i samband med sådden eller när spannmålen har gått i brodd
 - Huvudväxten ska vara en ettårig åkerväxt eller trädgårdsväxt, inte vallväxt
 - en jämn växtlighet
- Du får avsluta växtligheten med växtskyddsmedel tidigast 15.9.
- Du kan bearbeta växtligheten tidigast 1.10.
- Det är tillåtet att avsluta och bearbeta skiftet tidigare om en höstsådd skördeväxt sås på skiftet.
 - Fånggrödans växtperiod ska vara minst sex veckor, du kan anlägga följande års växtlighet med fånggröda
- kan vara ett blandat växtbestånd, dock inte två spannmål som blandning
- Kan inte vara enbart kvävefixerande växter, hampa djuger inte
- betalas **max. 35 %** från ersättningsberättigade areal (ändring 30 %)

Miljöersättningens skiftesspecifika åtgärder 4/11

- **Främjande av cirkulär ekonomi 37€/ ha**

A. Sprid flytgödsel, urin, vätskefraktion från flytgödsel eller flytande organisk gödsel med placeringsanordningar eller myllningsutrustning på åkerskifte.

- Flytgödsel från egen gård godkänns
- Minst. 15 m³/ha (Korkean ravinne pitoisuuden aineet 5 m³/ha)

B. Tillsätt organiskt material med en torrsubstanshalt på minst 20 procent på åkerskiftet. .

- Du kan dock få ersättning för torrgödsel från den egna gården som sprids som organiskt ämne, om ämnet har återvunnits via en biogasanläggning.
- Om du tar emot torrgödsel
- Minst. 10 m³/ha (ämnen som innehåller en hög näringshalt 5 m³/ha)
- Betalas högst 80 % för ersättningsberättigande areal
- Spridningsarealerna anmäls i höstanmälan, välj åtgärden redan i åkerstödansökan!

Miljöersättningens skiftesspecifika åtgärder 5/11

- **Skyddszon 430 €/ ha** (tidigare 350 €/ha)
- Bevara och sköt skyddszonen enligt villkoren under hela förbindelseperioden.
- **Kan anmälas nya arealer som skyddszoner år 2026 år 2027**
- Kartnivån i Viputjänsten
- Arealen ska slå och skördas årligen senast 15.9. mennessä
 - även under anläggningsåret
 - Skörden måste alltid föras bort om man slår växtligheten
 - Om skörden blir obärgad, arealen är inte skyddszon och ersättningen återkrävs till början av förbindelseperioden
- Enbart betesgång räcker för att uppfylla bärgningskravet, om skörden genom detta kan bärgas i sin helhet senast 15.9
- Glöm inte att anmäla samma areal som skyddszon som år 2025, annars återkrav!

Miljöersättnings skiftesspecifika åtgärder 6/11

- **Vall på torvåkrar 200 €/ ha** (tidigare 100 €/ha)
- På ett basskifte med torvjord ska det finnas en flerårig vall under hela förbindelseperioden.
- Alla som har valt åtgärden kan anmäla ny areal (förbindelseåret spelar ingen roll).
- För nya vallar som anmäls 2026 ska en markartering lämnas in senast 30.9. Skicka analysen till kommunen!
 - Jordarten måste vara torv, dvs. enbart BCt, Ct, LCt, SCt, CSt, LSt eller St.
- Måste skördas årligen senast 15.9.
- Du får anlägga ny vall under förbindelseperioden endast utan jordbearbetning.
- Betesgång är tillåten om valltacket bevaras och skörden kan tas tillvara i sin helhet.
- Årlig användning av växtskyddsmedel är inte tillåten (tidigare var den helt förbjuden)
- Kom ihåg att anmäla samma areal som år 2025, annars blir det återkrav!

Miljöersättnings skiftesspecifika åtgärder 7/11

- **Hantering av avrinningsvatten**

- Anmäl samma areal som år 2025
- Nya arealer kan anmälas år 2026
 - Dräneringssystemet ska vara byggt innan början av förbindelseåret (dvs senast 30.4)
- Du kan välja åtgärden om något av följande tre villkor uppfylls:
 1. Skiftet ligger på område för sura sulfatjordar
 2. Skiftets jordart är torv
 3. på basskiftets areal har det under åtminstone ett år mellan 2015 och 2022 funnits en åtgärd för hantering av avrinningsvatten.

Miljöersättnings skiftesspecifika åtgärder 8/11

- **Åtgärden Hantering av avrinningsvatten inom miljöersättningen anmäls från och med 2026 för jordbruksskiftet i samband med ansökan om åkerstöd**
 - Anmäls inte längre för åtgärdsskiftet i höstanmälan
 - Ingen förhandsifyllning
 - För jordbruksskiftet anmäls Behandlingsmetod (Reglerbar dränering, Underbevattning, Återanvändning av dräneringsvatten) och Ansökningsgrund för åtgärden (Areal som omfattades av åtgärden under perioden 2015–2022, Torvmark, sur sulfatjord)
- Val av åtgärd i skiftesspecifika åtgärder under fliken Stöd som söks

A 2,00 ha

Växt *

Frilandsgurka

Utåtpå växtligheten finns en växttunnel eller ett insektnät

Odlingsväxten används till annat än människoföda

Skede i ekologisk produktion *

Är inte i ekologisk produktion

Åtgärder inom miljöersättningen

Fånggrödor

Alternativt växtskydd för trädgårdsväxter

Växtskyddsmetod *

Insektnät

Hantering av avrinningsvatten

Behandlingsmetod *

Reglerbar dränering

Ansökningsgrund för åtgärden *

Torvmark

Växtföljens mellangröda

-- Välj --

Tilläggsuppgifter

0 / 1000

Permanent gräsmark

0,00 ha

Areal som berättigar till skyddszonstågärden

0,00 ha

Obligatoriskt fält: *

Återgå Spara

Miljöersättnings skiftesspecifika åtgärder 9/11

- **Alternativa växtskyddsmetoder för trädgårdsväxter 500€/ ha**

- En metod / skifte

A) Användning av mikrobiologiska växtskyddsmedel som sprids mekaniskt vid bekämpning av växtsjukdomar eller skadedjur

- Skaffa mikrobiologiska preparat för varje förbindelseår

B) Organisk eller biologiskt nedbrytbar marktäckning under växtperioden för ettåriga växter

C) Insektnät

D) Användning av mikrobiologiska växtskyddsmedel som sprids av pollinerande insekter i bekämpningen av växtsjukdomar

Miljöersättningens skiftesspecifika åtgärder 10/11

E) Användning av makroorganismpreparat vid bekämpning av växtskadegörare

F) Organisk eller biologiskt nedbrytbar marktäckning eller gräs som ska klippas under växtperioden för fleråriga växter.

- Täckmaterialet ska skötas/fyllas på vid behov även efter skörden
 - Täckmaterialet ska behållas under hela växtperioden på fleråriga växter om odlingen fortsätter följande år.
 - Täckmaterialet ska behållas på ettåriga växter och på fleråriga växter under deras sista odlingsår fram till skörden.
 - Håll växtligheten kort genom att klippa den tillräckligt ofta.
- **Gör senast 31.5 upp en plan** för alternativt växtskydd skiftes- och växtspecifikt och lämna in den till kommunens landsbygdsnäringsmyndighet.
- [Förhandsplan - Alternativt växtskydd för trädgårdsväxter](#)

Miljöersättningens skiftesspecifika åtgärder 11/11

- **Fågelåkrar 600€/ ha**
- Arealerna syns i Vipu-tjänsten
 - Arealerna är med i materialet om man minst två gånger under perioden **2017–2025** (ändring) har ansökt om skadeersättning via NTM-centralen (ändring).
- Jordbrukaren ska enligt normal odlingssed odla produktionsväxter som gynnar fåglarna med målet att få ett växtbestånd som ger normal skörd.
- Fåglarna måste få vila och äta ostört. Odlingsåtgärderna på skiftet ska planeras och genomföras utan att störa fåglarna
- Dokumentera omfattande rastning eller födosök av tranor, gäss eller svanar på skiftet. Ta bilder med Vipu-mobilen.
- I höstanmälan anges arealen för det basskifte där fåglar har orsakat skada. Bifoga fotografier du tagit med Vipumobilen.
- betalas för högst 50 procent av den ersättningsberättigade arealen
- En separat areal som uppges som fågelåker ska vara minst 10 hektar

Kompensationsersättning

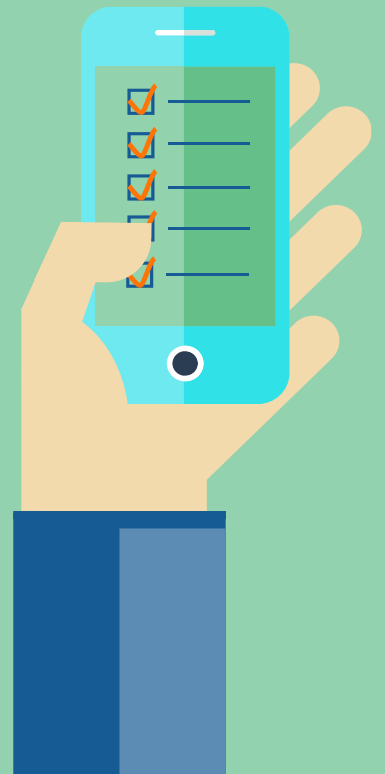
- Inga förändringar i stöd villkoren
- AB-område 217 €/ha
- För ersättningsberättigade skiften eller endast LFA
- minst 5 ha ersättningsberättigad areal
- Ersättning betalas högst 25 % trädesmark + naturvårdsvallar

Vipumobilen och satellituppföljningens begäran om utredning

Pemars landsbygdstjänster

Översatt från Heli Nieminens (Loimaan maaseutupalvelut)
presentation 24.3.2026

Presentationen baserar sig på material från Livsmedelsverkets Utbildning om åkerstödansökan 2026 som hölls 10.3.2026 och 12.3.2026.



Vipumobilen är ett viktigt verktyg för jordbrukaren

- Med Vipumobilen utbyter jordbrukaren och förvaltningen information
 - du kan ladda ner Vipumobilens senaste versionen från appbutiken
 - Kontrollera att den senaste versionen av Vipumobilen är installerad.
- Vid behov kan du ge fullmakt att använda appen tex till entreprenör:
 - Kan se skiftes uppgifterna
 - Kan svara till begäran om utredning
 - Kan ta fria bilder
 - Ser inte gårdens betalnings- eller övervakningsuppgifter
- Utnyttja minneslistan i Vipumobilen!
 - I Vipumobilens minneslista kan du kontrollera vilka viktiga datum och villkor gäller för dina skiften.

Nytt i Vipumobilen

- Begäran om utredning som återtagits i Vipumobilen visas som ett meddelande.
 - De som återtagits samma dag visas i ett och samma meddelande.
 - Ett oläst meddelande om återtagande visas på framsidan i Vipumobilen och i användarens profil.
 - Redan lästa meddelande sparas och kan läsas via profilen under meddelande.
- Användaren av applikationen får en anmärkning om telefonen inte har i bruk noggrann position.
- När en bild tas visas en karta för användaren, varifrån positionen kan kontrolleras.
 - När bilden tas visas en blå punkt på kartan som markerar användarens position på kartan.
 - Efter att bilden tagits visas på kartan var bildens position registrerades.

Begäran om utredning i Vipu-mobilen

- Du får alltid ett textmeddelande när en ny begäran om utredning av satellituppföljningen skickas till dig. Textmeddelandet skickas till odlare i första hand. Se till att mobilnumret är uppdaterat i Viputjänsten.
 - De öppna begäran om utredning syns i Vipumobilens framsida under "Uppdrag" .
 - **Reagera alltid på begäran om utredning !**
 - Det finns 2 alternativ:
 - Om den fråga som ställs i utredningsbegäran enligt din uppfattning är i ordning, kan du svara på utredningsbegäran genom att ta ett foto av det begärda skiftet.
- ELLER
- Du kan korrigera stödansökan / höstanmälan i Vipu-tjänsten.
När du själv återtar stödena, det blir inte påföljder i stödena.
- Begäran om utredning kan också komma gällande basskiftesändringar.

Att svara på begäran om utredning

- **Öppna begäran om utredning och läs noggrant vad som frågas efter.**
 - Tex.om begäran om utredning gäller utförandet av slättekrav, ta bilden efter du har utfört åtgärden.
- Appen visar från vilket skifte bilden måste tas.
 - Att ta bilden är bunden till plats
- En bra bild är
 - tagen när det är ljust.
 - med horisont i bilden
 - att man kan se från bilden att tex slåttern är utfört.
- Du kan ta fria bilder i förhand
 - Glöm inte att kolla fribildernas platsinformation!

Ta en bild där det som efterfrågas framgår



Bild av hela skiftet inte bara där du står.



Om det inte går att konstatera att villkoret följs utifrån den skickade bilden, skickar handläggaren en ny begäran om utredning. Att ta en tydlig bild besparar dig besväret att åka ut och ta en ny bild på åkern. →

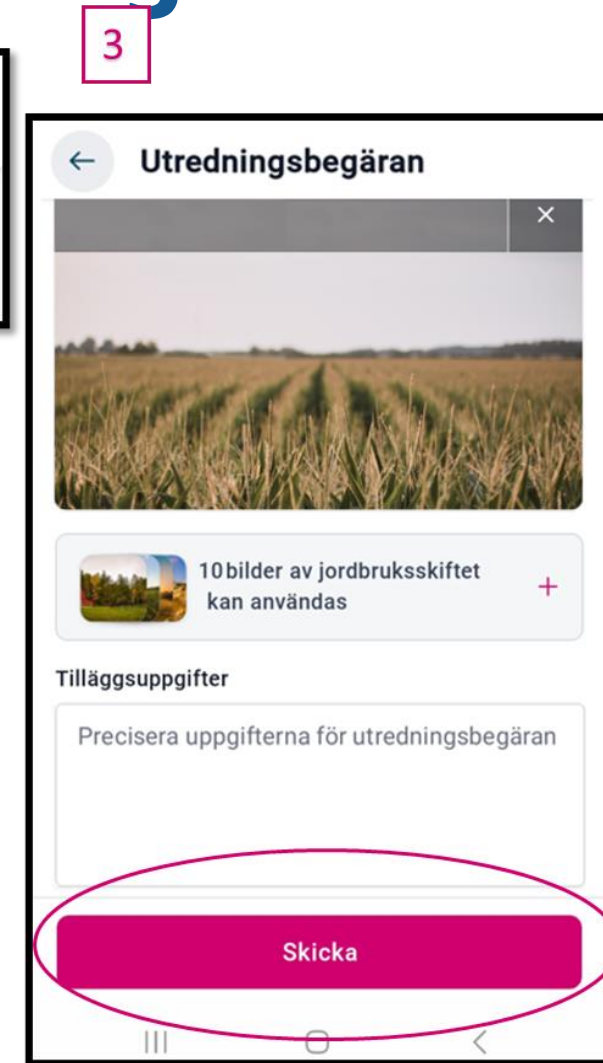
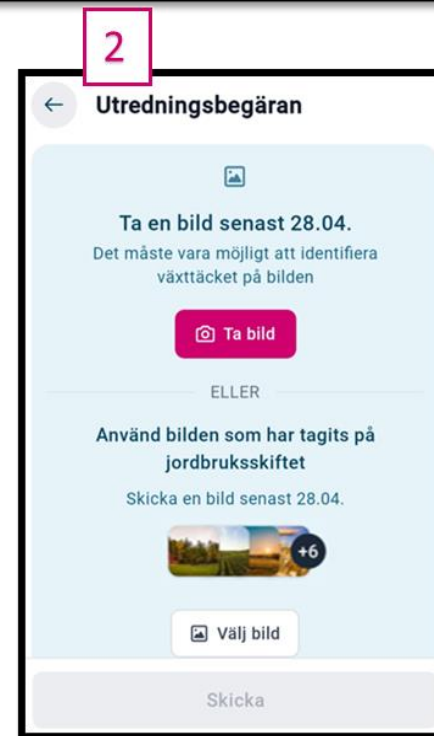
Att svara på en begäran om utredning

1. På Vipumobilens startsida visas en avisering om gården har nya uppdrag.

2. Ta ett foto med Vipumobilen med funktionen Ta bild. Om det redan finns en bild som tagits på jordbruksskiftet som uppfyller kraven, eller en bild från en tidigare utredningsbegäran, visas den som valbar för den aktuella utredningsbegäran.

• Säkerställ ändå att bilderna motsvarar det som utredningsbegäran vill verifiera.

3. Säkerställ till slut att svaret på utredningsbegäran har skickats.

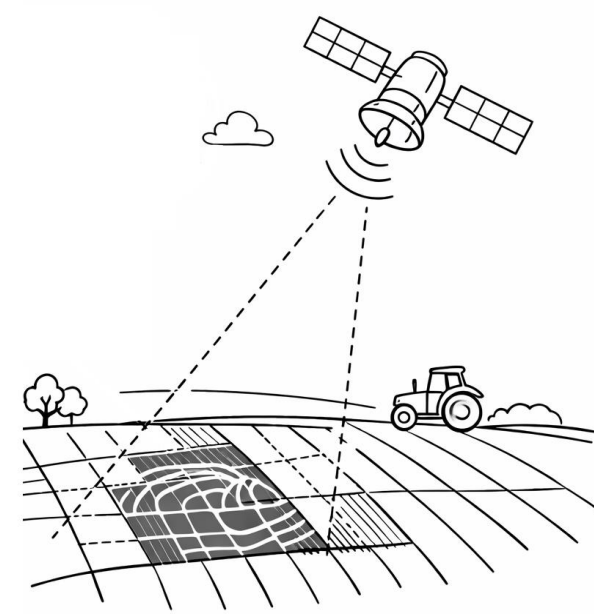


Begäran om utredning gällande växttäckte våren 2026

- Skiftet kan få två begäranden om utredning: en angående villkorligheten och en angående stöd för miljösystem.
 - Begäranden om utredning skickas på samma gång i slutet av mars.
 - Svara på båda begäranden om utredning.
 - Följ Vipumobilens anvisningar.
- På begäran om utredning som gäller villkorligheten kan man svara med en fribild som är tagen tidigast 1.1.2026.
 - Undantag: Om man sått en höstgröda på skiftet, godkänns en fribild som är tagen efter 30.10.2025.
- På begäran om utredning som gäller stöd för miljösystem kan man svara med en bild som är tagen tidigast 1.4.2026.
- Sista dagen att svara på begäran om utredning är 7.5.2026.
 - Obs. Sista dagen man kan ändra växttäckesuppgifterna i höstanmälan är 28.4.2026.

Vad följs upp med satellit år 2026

- Skiftet är jordbruksmark
- Växten motsvarar den anmälda.
- Skiftet har slagits eller betats i enlighet med villkoren senast 15.9.
- Vall har skördats i skyddszoner och på torvåkrar senast 15.9.
- Växtbeståndet har bevarats i enlighet med villkoren
 - Växtbeståndet som har anmälts i åtgärden i stöd för miljösystem har inte avslutats eller slått för tidigt.
- Uppföljning året runt
 - Vallar i åtgärden torvåkrar med vall har bevarats utan plöjning
 - Permanent gräsmark i Natura-området har bevarats utan plöjning
 - Förbudet mot bränning av stubb har iakttagits.



Begäran om utredning utifrån uppgifterna i ansökan

- Rörflen
 - Efter att stödansökan har avslutats görs en begäran om utredning för **alla skiften** för vilka rörflen har anmälts
 - Slätter eller skörd av rörflenbestånd sommaren 2026 ska urskiljas på bilden
 - Svarstiden går ut 15.7.2027
 - Ersättningen betalas först när svaret till begäran om utredning har godkänts
- Mångfaldsväxter
 - Efter att stödansökan har avslutats görs **ett urval** av de skiften till vilka en begäran om utredning skickas
 - Resten av skiftena följs upp via satellit på samma sätt som i fjol
 - Svaret kan skickas när växtligheten enligt villkoren kan konstateras
- Alternativt växtskydd för trädgårdsväxter, användning av marktäckning
 - Efter att stödansökan har avslutats görs en begäran om fotografi för **alla skiften** för vilka åtgärden i fråga har anmälts
 - Bilden kan tas genast när skiftet har en täckning enligt villkoren

Tidtabell för begäranden om utredning sommaren 2026

- De första begäran om utredning skickas i juli.
 - De sista begäran om utredning utifrån uppgifterna i ansökan skickas 6.10.2026.
- I begäran om utredning står tiden när bilden ska vara tagen.
 - tex. Bilderna på slåttern måste tas senast 15.9.2026.
- Svarstid är fram till 13.10.2026.
 - Obs. Uppgifterna i åkerstödansökan kan ändras fram till 1.10.2026 i Viputjänsten.
- **Svara på begäran om utredning i god tid!**
- Det lönar sig att svara på begäran om utredning genast när det är möjligt att ta en bild av skiftet med Vipumobilen som visar att det som efterfrågas är i skick.
 - Det är bra att i svaret skriva tilläggsuppgifter för att förtydliga saken.
 - Om utredningsbegäran eller hur man svarar på den väcker frågor, kontakta kommunens landsbygdsmyndighet.

Iakttagelser från stödövervakning och kvalitetsbedömning



Jordbruksmark 1/2

Jordbruksmark ska vara odlingsbart och i stödsökandes besittning

- De normala iståndsättningsåtgärderna har utförts (kalkning, dränering)
- Anmäl röjningen först när den är jämnad till ett fältliknande utseende och växtligheten kan börja växa
 - Alla arealer som tagits från annan användning till jordbruksmark efter 31.12.2022 ska permanent bevaras med vallväxtlighet.
 - Bevarande av permanent gräsmark berör inte små arealer som förbättrar skiftets form: Arealen ska då gränsa till ett befintligt basskifte och vara mindre än 0,5 hektar och högst 5% av basskiftets areal
- Jordbruksskifte måste vara stödberättigande från och med stödansökningens slut till slutet av växtsäsongen (minst till 31.8)
- Basskiftet ska vara i stödsökandes besittning 9.6–1.10.2026, det vill säga från det att ansökan om åkerstöd avslutas till den sista ändringsdagen för ansökan.

Jordbruksmark 2/2

Åkerns odlingskick måste skötas aktivt:

- Marken är åker, upptorkningen fungerar.
- Växtligheten består huvudsakligen av växter för jordbruksmark
- Vid behov ändra växtkoden till icke-odlad.



Exempel på områden som inte är jordbruksmark 1/2



Exempel på områden som inte är jordbruksmark 2/2



Gårdsplan är inte jordbruksmark



Ta bort gamla högar (över ett år gamla) vid dikeskanter från basskiftets areal/ anmäl arealen som icke odlat



Anmäl områden som tagits ur jordbruksanvändning under växtperioden som icke odlat

Vall som skördas

Jordbruksverksamhet

- Ska slå och bergas eller betas senast den 15.9
- Om ett växtbestånd har anlagts på skiftet under övervakningsåret, är slåtter eller bete inte nödvändigt det året; Kravet på jordbruksverksamhet uppfylls när växtligheten har anlagts.
- På vall för certifierad utsädesproduktion kan skörden tas även efter 15.9 (obs. om skörden inte tas, kan stödet annulleras endast inom ändringsperioden)

Marknadsduglig skörd

- Etablering och senare skötsel av växtligheten måste göras så att det är möjligt att producera en marknadsduglig skörd



Exempel på vallar var kravet på marknadsduglig skörd inte har uppfyllts



Slåtter

- Gammalt växtbestånd, skiftet har inte slagits
- Övervakningen gjord efter 15.9
- Påföljd pga att ingen slåtter utförts på skiftet



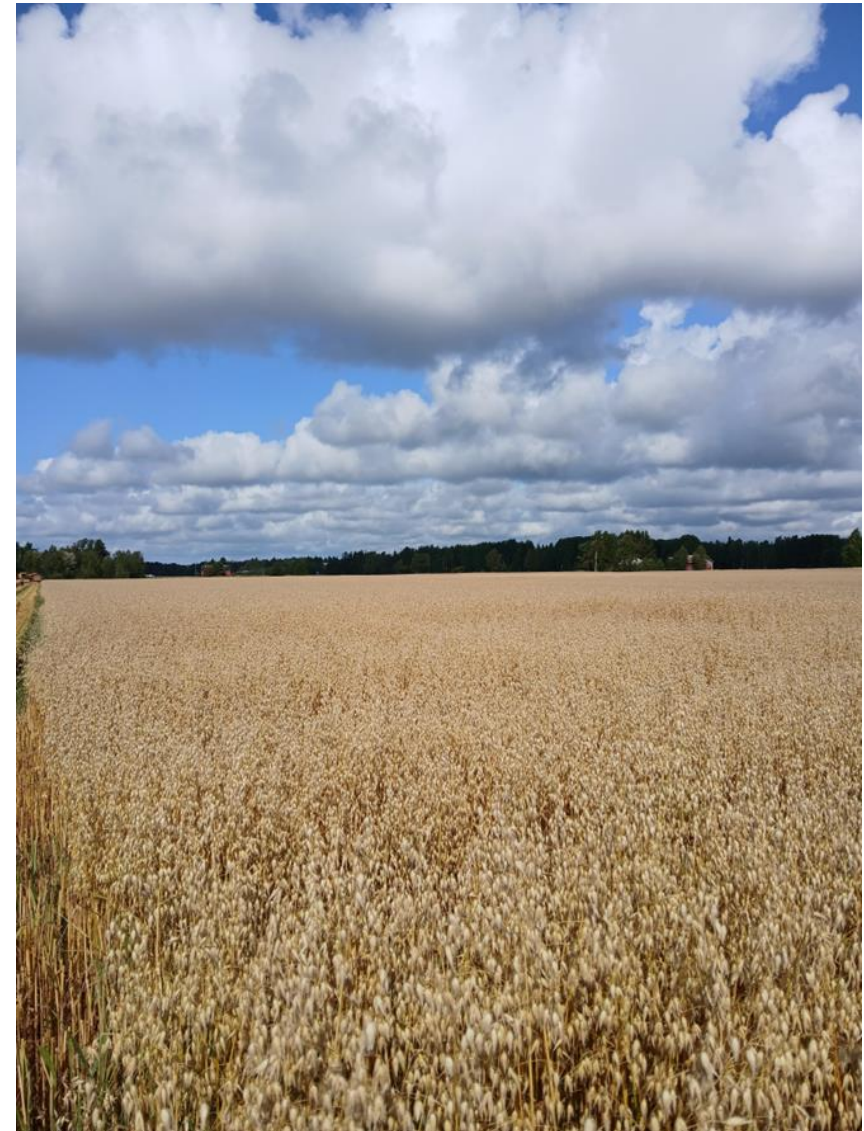
Spannmål och andra skördeväxter

Jordbruksverksamhet

- Växtbestånd ska anläggas senast 30.6.
 - Om exceptionella väderförhållanden hindrar att växtbeståndet anläggs inom utsatt tid; ta bild med Vipu-mobilen och lägg till anmärkning i skiftesanteckningarna

Marknadsduglig skörd

- Sikta på att producera en marknadsduglig skörd
- Gör sedvanliga odlingsåtgärder, gödsla och ta hand om växtskyddet
- Följ kravet på växttethet för trädgårdsväxter
- Skriv upp orsaker för misslyckade växtbestånd i skiftesanteckningarna



Exempel på spannmålsskiften var kravet på marknadsduglig skörd inte uppfylls



Exempel på trädgårdsskiften var kravet på marknadsduglig skörd inte uppfylls

- Anmäl skiftet som växten Återkallande av stöd under ändringsskedet.
(Anmäl Återkallande av stöd endast om du inte vidtar jordbruksåtgärder på jordbruksskiftet)

Anmäld växt: krusbär



Anmäld växt: jordgubbs-skifte



Trädor 1/2

Jordbruksverksamhet

- Svart-, stubb- och grönträda
- Som träda kan följande anmälas:
 - Arealer som blivit osådda (beroende på situationen svart- eller stubbträda) OBS! Små osådda områden (högst 5 ar) kan höras till arealen för anmälda odlingsväxt
 - Arealer som kräver grundläggande istandsättningsåtgärder (täckdikning osv. om den inte görs efter skörden)
 - OBS! Även träda har skötselkrav



Trädor 2/2

- Växtbestånd
 - Anläggande av grönträda ska göras senast 30.6.
 - Grönträda ska vara betad eller slagen senast 15.9.
 - Svart- och stubbträda ska ha slagits senast 15.9 ifall det förekommer växtbestånd på skiftet.



Exempel på grönträdor som avslagits i övervakningen

- Orsak för avslag: Skiftet består inte av över 50% gräsväxter eller andra vallfoderväxter.



Villkorlighetens krav av skyddsremsa vid vattendrag

Växtlighet

- Ska bestå av fleråriga vallväxter
- Vedartade växter godkänns inte (tex. hallonbuskar, vide)

Bredd

- Skyddsremsans bredd ska vara minst 3 meter
 - Över 4 meter bred skyddsremsa ska anmälas som eget växtskifte (växtkod skyddsremsa)

Plats

- I Viputjänsten kan du kontrollera vilka skiften som finns längs vattendrag



3 meter bred skyddsremsa



Ingen skyddsremsa har grundats, bearbetats ända till dikeskanten

Stöd för miljösystem

Se till att ha rätt fröblandning för:

- Naturvårdsvall/gröngödslingsvall
- Mångfallsväxter
 - pollinerande insekter och landskapsväxter
 - viltväxter
 - ängsväxter
 - fältfågelväxter



Skötsel av växtbestånd

- Vid svåra ogrässituationer ska naturvårdsvall och gröngödslingsvall slås senast den 15.9, för att förhindra att ogräset sprids. OBS! Mångfaldsväxter för slås tidigast 1.8.
- Vid svåra ogrässituationer får du använda växtskyddsmedel som härdbekämpning
 - Gäller år 2026 också för naturvårdsvall och gröngödslingsvall.

Användning av växtskyddsmedel på mångfaldsväxter

Viltåker har besprutats före sådd; Inte tillåtet.



Hönshirskoloni på pollinerande insekt- och landskapsväxtskifte får bekämpas med hjälp av härdbekämpning



Exempel på skiften var växtligheten domineras av ogräs; täckande växtbestånd har inte åstadkommits



Miljöersättning; Fånggrödor

- Tillräcklig utsädesmängd för att åstadkomma ett jämnt växtbestånd
- Ifall man inte sår fånggröda bör man annullera åtgärden senast 15.8.
- Du får avsluta växtligheten med växtskyddsmedel tidigast 15.9.
- Du kan bearbeta växtligheten tidigast 1.10.
- Det är tillåtet att avsluta och bearbeta skiftet tidigare om en höstsådd skördeväxt sås på skiftet.



Miljöersättning; Skyddszon

- Slå och bärga växtligheten i skyddsزونen årligen senast 15.9.
- Bärga skörden från skyddsزونen redan under anläggningsåret
- Försummelse av kraven på miniminivå eller i stöd villkoren orsakar återkrav av ersättningen som betalats från början av förbindelseperioden



Dokumentkontroll vintertid

- Markkarteringar
- Fylla i alla åtgärder man har gjort på skiftena i skiftesspecifika anteckningarna
 - Datum och metoder för bearbetning, sådd, gödsling mm..
- Gödselmedel
 - Slag
 - Mängd
- Växtskyddsmedel
 - Användningsmängd
 - Användningstidpunkt
 - Orsak till användning; observerade ogräs, sjukdom, skadedjur

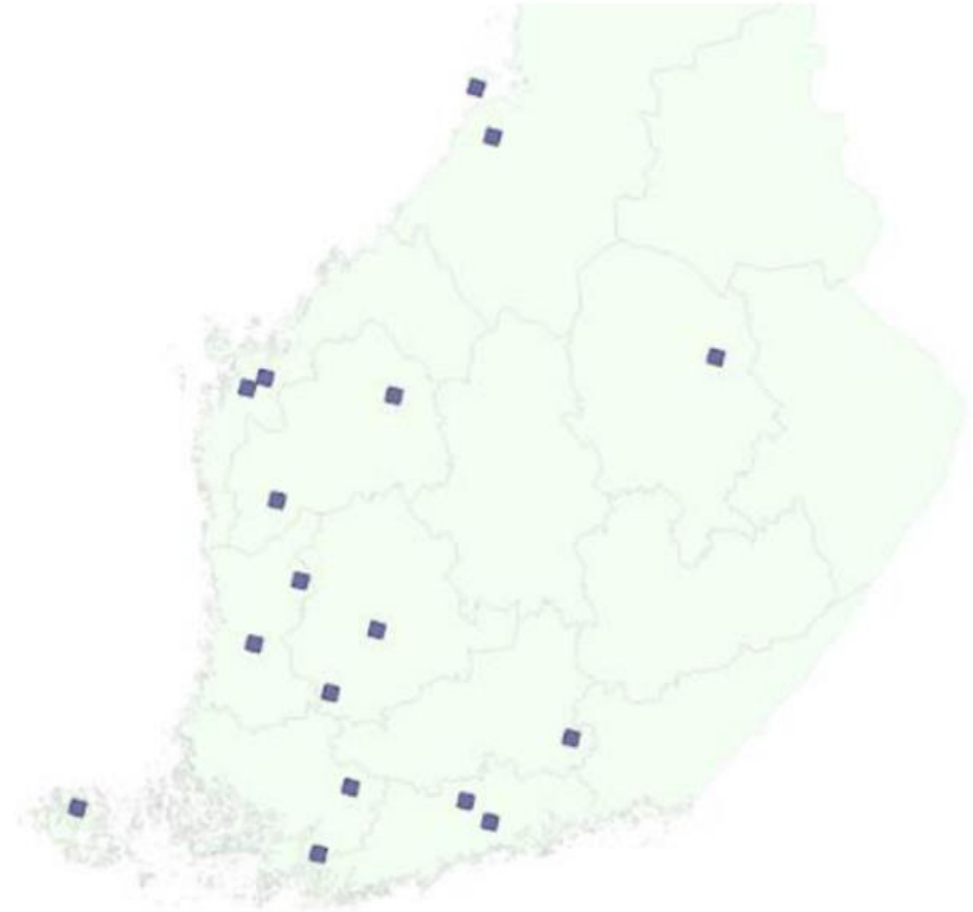


Att beakta i skiftesspecifika anteckningarna

- Stöd för miljösystem:
 - Anteckna årligen uppgifter om fröblandningens växtarter och deras andelar i skiftesspecifika teckningarna (räker inte bara med blandningens namn, tex Älg Diana)
 - Informationen bör finnas tillgänglig redan på sommaren i anteckningarna
- Kontrollera att rätta bearbetningsdatum finns i skiftesspecifika anteckningarna
- Gör anteckningarna skiftesvis
- Anteckna växtskyddsmedlets fullständiga namn och orsak till användning (krav i miljöersättningen)
- Anteckna alla gjorda odlingsåtgärder; även bearbetningsmetoder och skördemängd kg/ha (uppskattning)
- Anteckna frivilliga skiftesspecifika åtgärder som tex sådd av fånggröda

Kvalitetsbedömning 2026 1/2

- Ett förslag om att VHR-fotograferingsrutorna inte bör vara så koncentrerade till ett område har lämnats till kommissionen
- Fotograferingsrutorna ska dock finnas i områden med tillräckligt stor skiftestäthet
- Kvalitetsbedömning av arealövervakningssystemet - Fokuserar endas på tillförlitligheten hos satellituppföljningen
- Antalet villkor som ska granskas minskar år 2026
- Gäller endast villkor som följs upp med satellit
- Dokument eller besittning av skiftet kontrolleras inte längre



Kvalitetsbedömning 2026 2/2

- Kvalitetsbedömningen görs år 2026 delvis utifrån satellitbilder
- Om resultatet inte kan verifieras med hjälp av satellitbilder, verifieras att villkoret uppfylls med ett terrängbesök
- Om växten inte överensstämmer med det som anmälts eller om det på basis av en färsk satellitbild finns icke stödberättigande areal i skiftets areal, skickas en korrigeringsuppmaning till jordbrukaren på samma sätt som tidigare

Kvalitetsbedömning år 2025 1/2

- Under kvalitetsbedömningen år 2025 kontrollerades följande saker
 - Fanns det områden på skiftet som inte var stödberättigad
 - Skiftens gränser
 - Anmäld gröda och grödans alla stödåtgärder förutom villkorlighet
- Stödåtgärder som övervakas med hjälp av satellituppföljning
 - Slätter utfört senast 15.9 på skiften med krav på årlig slätter
 - Om det finns växtlighet på svart- eller stubbträda har den slagits senast 15.9
 - Miljösystemets mångfaldsväxter har slagits tidigast 1.8 och bevarande av växtligheten tills 15.9
 - Miljösystemets naturvårds- och gröngödslingsvallar har bevarats
 - Täckningen med fleråriga trädgårdsväxter uppfyller villkoren

Kvalitetsbedömning år 2025 2/2

- Möjligheten att korrigera stödansökan gällde den anmälda grödan, arealen och de stödvillkoren som övervakades med satellit. Möjlighet att korrigera kvalitetsbedömningen ändast via övervakningens korrigeringsuppmaning.
- Dokumentkontrollerna vintertid pågår ända till slutet av april.

Felnivåer i kvalitetsbedömningen 2025

- Som helhet sjönk felnivåerna jämfört med året innan
- Det förekom för många fel inom följande åtgärder
 - Mångfaldsväxter (9,26 %)
 - Naturvårdsvallar (3,77 %)
 - Fånggrödor (3,66 %)
 - Miljöavtal (2,06 %)
- Korrigerande åtgärder måste vidtas
 - En begäran om utredning av mångfaldsväxter utifrån uppgifterna i ansökan för en större grupp och urvalet görs riskbaserat
 - Livskraftscentralerna har fått cirka 1 500 skiften att inspektera i terrängen från flygfotograferingsområdet 2025, som enligt flygbilderna inte tydligt används för jordbruksändamål
 - Urval för övervakning av miljöavtal om skogsbeten

Nyttiga tips för jordbrukare

Tips på andra stödformer 1/2

- Ersättningarna för skötselavtal av jordbruksnatur och landskap samt ersättningarna för ekologisk produktion höjdes i början av år 2026
 - [Livskraftscentralerna ordnar frågestunder om miljöavtal - Maaseutu.fi](#)
 - Frågestund på svenska 22.4.2026 kl.17:30-19
 - [Ekostödutbildning - Maaseutu.fi](#)
 - Stödutbildning 15.4.2026 kl.18-20
- Varje finländsk gårdsbruksenhet kan få rådgivning för 10 000 euro 2023–2027.
 - Läs mera på sidan: [Jordbruksrådgivning - Livsmedelsverket](#)
- Intresserad av investeringsstöd?
 - [Investeringsstöd för jordbruk - Livsmedelsverket](#)



Tips på andra stödformer 2/2

- Vill du utvidga din företagsverksamhet utanför jordbruket eller utveckla primärproduktionen med småskaliga försök? [Bekanta dig med företagsstöd för gårdsbruksenheter](#)
- Gratis gipsspridning fortsätter - Ansökan för gipsspridning hösten 2026 och år 2027 öppnas den 15.4.2026. [Läs mera.](#)
- I de kom ihåg-listor som utarbetats av Livskraftscentralens klimatenhet presenteras metoder för hur jord- och skogsbruket kan anpassa sig till ett förändrat klimat. [Läs mera.](#)





Tack!