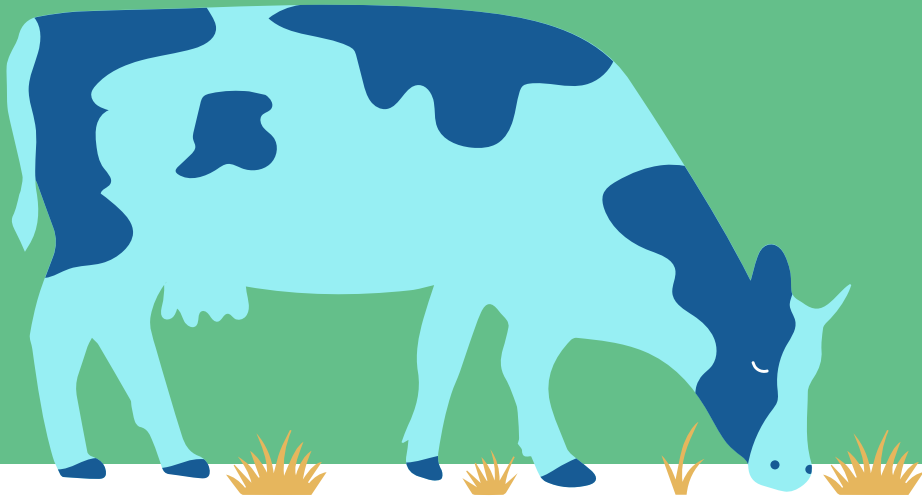




EHDOLLISUUS

Mikko Vesto
Sisä-Suomen elinvoimakeskus



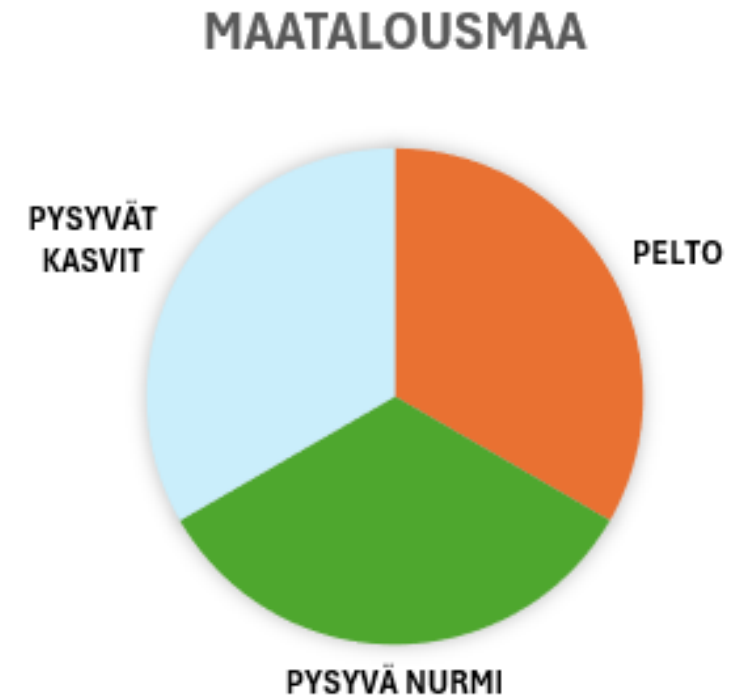
Pysyvät nurmet

- nurmivuosien laskenta muuttuu vuodesta 2026 alkaen.
- nurmi muuttuu jatkossa pysyväksi nurmeksi 7 vuoden jälkeen nykyisen 5 vuoden sijasta.
- laskenta-ajan pidennys ei koske vuoteen 2026 mennessä pysyväksi nurmeksi muuttuneita aloja.
- ennallistamismenettely on otettava käyttöön, jos pysyvän nurmen määrä koko maan tasolla vähenee yli 10% verrattuna vuoteen 2018 (aiemmin raja oli 5%).
- edelleen lohkon nurmivuodet poistuvat, jos lohkolle ilmoittaa muun kuin nurmivuosia kerryttävän tai ylläpitävän kasvin.



Viljelykierto \ viljelyn monipuolistaminen

- tilan on täytettävä joko viljelykierron tai viljelyn monipuolistamisen vaatimukset.
- vaatimuksista vapautuu vain, jos;
 - tilan *peltoala* on enintään 10 hehtaaria.
 - tilan *maatalousmaa* on luonnonmukaisessa tuotannossa.
 - yli 75 % tilan *peltoalasta* on heinäkasvien tai muiden nurmirehukasvien tuotannossa, kesantona tai palkokasvien viljelyssä tai näiden käyttötapojen yhdistelmänä.
 - yli 75 % tilan *maatalousmaasta* on pysyvää nurmea tai heinäkasvien tai muiden nurmirehukasvien tuotannossa tai näiden käyttötapojen yhdistelmänä.
- **UUTTA:** Tilan *maatalousmaan* ala on enintään 30 ha, eikä tila hae kerääjäkasvitukea.



Viljelykiertovaatimus

Vuosittainen viljelykiertovaatimus

- yksivuotisen viljelykasvin tulee vaihtua vuosittain vähintään 33 %:in alalla
- 33% lasketaan niistä tukihakemuksella ilmoitettavista aloista, joilla on edellisenä vuonna viljelty yksivuotisia kasveja.

Usean vuoden viljelykiertovaatimus

- samaa yksivuotista viljelykasvia voi viljellä samalla alalla enintään kolme vuotta peräkkäin.
- tarkastelu alkanut vuodesta 2023 => toteuduttava ensimmäisen kerran v.2026

- viljelykiertovaatimukset eivät koske tuotantosopimukseen perustuvan puhdaskauran tuotannon pinta-aloja.
- viljelykiertovaatimus ei koske monivuotisia viljelykasveja, heinä- ja nurmirehukasveja, kesantoja, perunaa, porkkanaa, sokerijuurikasta, keräkaaleja, sipuleita, puna- ja keltajuurikasta.



Viljelykiertovaatimuksessa huomioitavaa

Peltojen hallinnan vaihtuminen tilalta toiselle ei vaikuta vaatimukseen

- viljelykiertovaatimusten pitää toteutua, vaikka pelto siirtyy haltijalta toiselle.
- lohkon edellisten vuosien kasvit voi katsoa Vipu-palvelusta.

Välikasvin käyttö

- mahdollista vain yksivuotisessa viljelykierrossa.
- ilmoitettava peltotukien haussa kasvulohkotiedoissa.
- kylvettävä viimeistään 31.8. ja säilytettävä 31.10 asti.
- viljelykierron tarkastelussa edellisen vuoden viljelykasviksi katsotaan pääkasvin sijaan välikasvi.



Viljelyn monipuolistaminen

- Viljelyn monipuolistamisessa tilalla on viljeltävä useampaa eri viljelykasvia tilan peltoalan perusteella seuraavasti;
 - jos tilan peltoala on 10–30 hehtaaria.
 - viljele peltoalalla vähintään kahta eri viljelykasvia.
 - pääkasvin osuus saa olla enintään 75 prosenttia tilan peltoalasta.
 - jos tilan peltoala on yli 30 hehtaaria.
 - viljele peltoalalla vähintään kolmea eri viljelykasvia.
 - pääkasvin osuus saa olla enintään 75 prosenttia tilan peltoalasta.
 - kahden pääkasvin yhteenlaskettu osuus saa olla enintään 95 prosenttia tilan peltoalasta.
- jos monipuolistamisen ehto täyttyy, niin viljelykiertovaatimukset eivät koske tilaa.



Kasvien jaottelusta monipuolistamisessa

- *Nurmet ovat samaa kasvia :*

- laidunnurmi
- luonnonhoitonurmi
- rehunurmi
- siemennurmet
- suojakaista
- viherlannoitusnurmi

- Suojavyöhyke on oma kasvi

- *Kesannot ovat samaa kasvia*

- avokesanto
- sänkikesanto
- viherkesanto

- *Samaa kasvia*

- *kevätrypsi*
- *nauris*
- *kiinankaali*

- *Kevätrapsi ja lanttu*

- *Härkäpapu ja virna*

- *Viljojen seokset*

- *Valkuaiskasvien ja viljan seokset*

- *Valkuaiskasvien ja öljykasvien seokset*

Yksityiskohtainen jaottelu on nähtävillä vuoden 2026 ehdollisuuden oppaassa.



Talviaikainen vähimmäismaanpeite (ei koske luomutiloja)

- Säilytä vähintään 33 prosenttia tukihakuvuonna hallinnassasi olevan *pellon ja pysyvien kasvien alasta* kasvipeitteisenä 31.10. - 31.12. (Huom! Pysyviä nurmia ei huomioida)
1. viljojen, tattarin, kvinoan, öljykasvien, kuitukasvien, palkokasvien ja siemenmausteiden sekä näiden seoskasvustojen korjaamattomat kasvustot ja sänki (myös ruiskutettuna)
 - myös kevytmuokattuna, jos muokkaus tehdään kultivaattorilla, lautasäkeellä, joustopiikkiäkeellä, lapiorullaäkeellä tai rullailmastimella yhteen kertaan ajaen
 2. syyskylvöiset kasvit
 3. nurmikasvit ja ruokohelpi (myös ruiskutettuna)
 4. luonnonhoitonurmet ja viherlannoitusnurmet
 5. kumina ja mansikka
 6. pysyvät puutarhakasvit, joiden riviväleissä on kasvusto
 7. kerääjäkasvit ja välikasvit
 8. maanparannus- ja saneerauskasvit
 9. monimuotoisuuskasvit
 10. viherkesannot (huom. sänkikesantoa ei hyväksytä)
 11. muokkaamattomat alat, joilla on korjaamaton kasvusto tai sadonkorjuusta jäänyttä kasvijätettä seuraavista kasveista:
 - kaalikasvit, salaattit ja salaattisikurit, kurkkukasvit, hernekasvit, sokerimaissi, sokerijuurikas, juurekset (porkkana vain korjaamattomana), piparjuuri, maa-artisokka.
 12. suojavyöhykkeet ja turvepeltojen nurmet



Suojakaistavaatimus (ei koske luomutiloja)

- vesistön varrella on lohkon reunalle jätettävä kasvipeitteinen, muokkaamaton ja vähintään 3 metriä leveä suojakaista.
 - suojakaistan kasvillisuus voi koostua luonnonkasveista tai kylvetyistä nurmikasveista.
 - kaistalla ei saa olla puuvartisia kasveja.
 - pääsääntöisesti suojakaistalla ei saa käyttää kasvinsuojeluaineita.
 - poikkeustilanteessa rikkakasvien pesäketorjunta mahdollista => haettava aina ennakoon lupa Elinvoimakeskuksesta.
- valvonta.sisa-suomi@elinvoimakeskus.fi
- lomake 443.



Kesannot

- kesantojen on oltava pääsääntöisesti viher- tai sänkikesantoa.
 - viherkesannolla kasvettava pääosin (yli 50 %) heinä- ja nurmirehukasveja.
 - ilmoita riistakasveilla kylvetyt kasvustot riistapeltona tai yksivuotisena seoskasvustona.
 - sänkikesannon oltava *edellisen kasvukauden* viljan, tattarin, kvinoan, öljykasvien, kuitukasvien, palkokasvien tai siemenmaustekasvien sängen peittämää ja muokkaamatonta.
- ruiskutus, muokkaus, lannoitus ja kylvö syyskasville 1.8. alkaen, muuten vasta 1.9.
- avokesanto on sallittu, jos tehdään pellon viljelykuntoa parantavia toimenpiteitä
 - avokesannolla voi käyttää kasvinsuojeluaineita jo ennen 1.8., jos avokesannon perusteena on rikkakasvien torjunta.
- muista kesannoilla myös maataloustoiminnan niittovaatimus viimeistään 15.9.



Havainnot ja ehdollisuuden valvonnasta

- viljavuustutkimuksen tuloksen oltava käytettävissä lannoitushetkellä.
 - jos tutkimusta ei lannoitushetkellä ole, levitä fosforia enintään fosforiluokan 6 (korkea) mukaisesti.
- lannasta on oltava lanta-analyysi, jos lantaa syntyy\käytetään yli 25m³ vuodessa.
- noudata kasvinsuojeluaineen myyntipäällyksimerkintöjä.
 - käyttökohde, käyttöajankohta, *käyttömäärät ja käyttökerrat, varoajat, pohjavesialuerajoitukset, vesistörajoitukset, toistuvan käytön rajoitukset.*
- muista kirjata aina kasvinsuojeluaineen käytön syy.
- viherkesannolla on kasvettava pääosin (yli 50 %) heinä- ja nurmirehukasveja.
- muista vesistön varrella vaadittava suojakaista.



Sosiaalinen ehdollisuus

- ehdollisuuden vaatimuksena vuodesta 2025 alkaen.
- koskee maatalousyrittäjiä, jotka toimivat työnantajina.
- työlainsäädännön ehtojen valvontaa.
- valvojina lupa- ja valvontaviraston työsuojelutarkastajat.

- työehdoista kirjalliset sopimukset; työaika ja palkka, koeajasta sopiminen.
- työntekijän turvallisuudesta huolehtiminen: riskien arviointi, opastus.
- ehjät ja suojatut koneet, turvalaitteet paikallaan.

- toimintaohje tai kehoitus ei johda tukiseuraamukseen, jos puutteet laitetaan kuntoon määräaikaan mennessä.

- vuodelta 2025 valvonnoista aiheutui valtakunnan tasolla kaksi huomautusta.



Ehdollisuuden seuraamuksista

- seuraamus prosenttiseuraamuksena kaikkiin tilalle myönnettäviin tukiin, joiden vaatimuksena ehdollisuuden ehtojen noudattaminen on.
- saman laiminlyönnin toistuessa seuraamusprosentti nousee.
- puute todetaan ensimmäisen kerran.
 - vähäinen 0%
 - tahaton 1% tai **3%**
 - tahaton vakava **5%** tai 10%
 - tahallinen 15% - 100%
- ensimmäisen kerran toistuva 7% tai **10%**.
- toisen kerran toistuva on tahallinen 15% - 100%.

