



Välkommen till ekostödutbildning 2026

Tomas Räfså

Arrangörer:

Livskraftscentralen i Österbotten

Livskraftscentralen i Södra-Österbotten

Livskraftscentralen i Norra Finland

Livskraftscentralen i Sydvästra Finland

Livskraftscentralen i Nyland

Praktisk information för deltagare

- Mikrofoner och kameror är avstängda under hela webinariet
- Ställ frågor i chatten när som helst
- Vi besvarar frågor under evenemanget eller i en sammanställning som publiceras tillsammans med materialet
- Webinariet spelas in
- Inspelning och material publiceras på landsbygd.fi
- Det är förbjudet att använda eller ansluta AI-baserade tillägg (plugins) till mötet

Material och inspelningar hittar ni bl.a. här:

[Material \(Österbotten\) - Maaseutu.fi](#)

[Presentationsmaterial för evenemang - Maaseutu.fi](#)

[För jordbrukare - Maaseutu.fi](#)

Kvällens program

18:00 Välkomna

18.10 Aktuellt från ekokontrollen

- Ekokontrollens avgifter 2026
- Årsverifieringar
- Växtproduktion
- Djurproduktion

19.15 Ekoförbindelser

19.45 Diskussion

Ca. 20:00 Avslutning

**Detta informationstillfälle godkänns inte
som ekoförbindelsens tilläggsskolning**

Elinvoimakeskus Livskraftscentralen Economic Development Centre



Livskraftscentralen



**Elinvoimakeskus
Livskraftscentralen**



Vi främjar regionernas livskraft på ett sektorsövergripande sätt och genom samarbete

Tio nya livskraftscentraler inledde sin verksamhet 1.1.2026.

Livskraftscentralerna sköter uppgifter som gäller bland annat **näringsar, landsbygd, trafik, miljö och naturresurser.**

Livskraftscentralerna känner till regionernas behov och verkar lokalt.

Reformen av statens regionförvaltning

I reformen av statens regionförvaltning inrättades **10 livskraftscentraler** utifrån de tidigare 15 NTM-centralerna.

Livskraftscentralerna främjar regionernas livskraft på ett sektorsövergripande sätt och genom samarbete.

Livskraftscentralerna har **ett verksamhetsställe i alla landskap** och nästan 2 000 personer arbetar i dem.

Största delen av NTM-centralernas uppgifter flyttas till livskraftscentralerna.

Tillstånds- och tillsynsuppgifterna för miljön överförs till **Tillstånds- och tillsynsverket**. Uppgifterna inom **den offentliga persontrafiken** överförs till **Transport- och kommunikationsverket Traficom**.

Reformen av statens regionförvaltning grundar sig på statsminister Petteri Orpos regeringsprogram. Reformens mål är att skapa en **sektorsövergripande statlig regionförvaltning** som gör tjänsterna smidigare för medborgarna och företagen.



Livskraftscentralerna på kartan

Livskraftscentralen i Nyland

Nyland

● Helsingfors

Livskraftscentralen i Sydvästra Finland

Egentliga Finland, Satakunta och Åland ●

Åbo ● Björneborg

Livskraftscentralen i Sydöstra Finland

Södra Karelen, Kymmenedalen och Päijänne-Tavastland

● Kouvola ● Lahtis ● Villmanstrand

Livskraftscentralen i Inre Finland

Birkaland och Egentliga Tavastland

● Tammerfors ● Tavastehus

Livskraftscentralen i Mellersta Finland

Mellersta Finland

● Jyväskylä

Livskraftscentralen i Östra Finland

Södra Savolax, Norra Karelen och Norra Savolax

● Kuopio ● Joensuu ● S:t Michel

Livskraftscentralen i Södra Österbotten

Södra Österbotten

● Seinäjoki

Livskraftscentralen i Österbotten

Österbotten och Mellersta Österbotten

● Vasa ● Karleby

Livskraftscentralen i Norra Finland

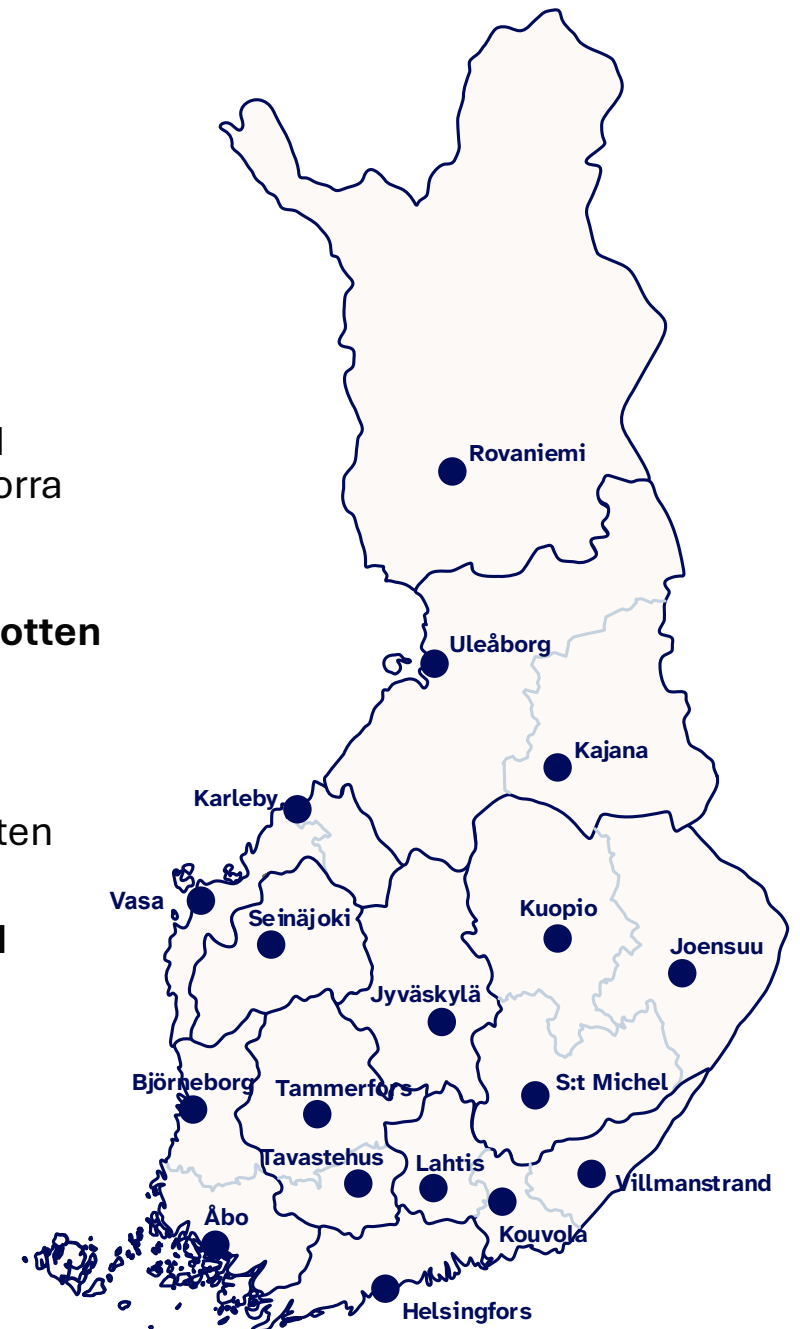
Norra Österbotten och Kajanaland

● Uleåborg ● Kajana

Livskraftscentralen i Lappland

Lappland

● Rovaniemi



Livskraftscentralernas uppgifter

Landsbygden

Jord- och trädgårdsbruk, landsbygdsutveckling, fiskeri- och renhushållning, livsmedel, säkerhet och kvalitet hos jordbrukets produktionsinsatser, ekologisk produktion, djurens hälsa och välbefinnande, växthälsa, tillsyn



Invandring

Arbets- och utbildningsbaserad invandring, främjande av invandrarens integration och goda befolkningsrelationer



Trafik

Trafiksystemets funktion, trafiksäkerhet, väg- och trafikförhållanden samt landsvägshållning



Naturresurser och miljö

Främjande av en god miljöstatus för den biologiska mångfalden samt vård av kulturmiljön, främjande av en god vattenstatus, främjande av områdesanvändning och klimatarbete, miljöfostran, användning av naturresurser, vattenhushållning, dammsäkerhet



Närings- och sysselsättning

Främjande av sysselsättningen, arbetskraftens kompetens, hållbar tillväxt i företagsverksamheten, forsknings-, utvecklings- och innovationsverksamhet, internationalisering och konkurrenskraft samt energiproduktion



Finansiering, utveckling och uppföljning

Företags- och projektfinansiering, förvaltning av EU:s regional- och strukturpolitiska program samt stöd från jordbruks- och landsbygdsfonden, regionutveckling





Aktuellt från ekokontrollen

Tomas Räfså



Livskraftscentralen



Medfinansieras av
Europeiska unionen

OBS! Förändringar i kodnummren

Kodnummer för de nya livskraftscentralernas tillsynsmyndigheter för ekologisk produktion är:

- Livskraftscentralen i Nyland FI-EKO-101
- Livskraftscentralen i Sydvästra Finland: FI-EKO-102
- Livskraftscentralen i Inre Finland: FI-EKO-105
- Livskraftscentralen i Sydöstra Finland: FI-EKO-106
- Livskraftscentralen i Östra Finland: FI-EKO-108
- Livskraftscentralen i Mellersta Finland: FI-EKO-110
- Livskraftscentralen i Södra Österbotten: FI-EKO-111
- Livskraftscentralen i Österbotten: FI-EKO-112
- Livskraftscentralen i Norra Finland: FI-EKO-113
- Livskraftscentralen i Lappland FI-EKO-115

Följande kodnummer för NTM-centralernas tillsynsmyndigheter upphörde: FI-EKO-103 (Satakunta), FI-EKO-104 (Tavastland), FI-EKO-107 (Södra Savolax), FI-EKO-109 (Norra Karelen) och FI-EKO-114 (Kajanaland).

Odlarbrev för ekologiska gårdar

Årlig information som berör ekokontrollen

<https://www.ruokavirasto.fi/sv/teman/ekoproduktion/ekologiska-gardar/odlarbrev/>

(skickas inte längre till ekogårdarna, finns på Livsmedelsverkets sidor)

Målsättning att ekokontrollen slopar pappersblanketter

- Detta sker inte över en natt, blanketterna slopas stegvis
- Rent konkret: Luova = protokollen och Touko = anmälningar, tillståndsansökningar och årsverifieringar
- Programmen uppdateras kontinuerligt (resurskrävande), finns saker att förbättra

Förändring 2026: årsgranskningarnas beslut börjar skickas automatiskt till er e-post = ekocertifikaten ska man själv söka upp i Traces (läs igenom besluten)

[Traces](#)

Anslutning till ekokontrollen (ny verksamhet)

Kom ihåg att lämna in ansökan till ekokontrollen senast 30.4.2026 för att ni ska vara berättigade till ekostöd 2026

- Nya ekogårdar
- Gårdar som påbörjar ekologisk djurproduktion
- Befintliga ekodjurgårdar men nytt djurslag

Kom ihåg meddela förändringar på gården till ekokontrollen

Ekokontrollblankett 10

https://www.ruokavirasto.fi/globalassets/tietoa-meista/asiointi/oppaat-ja-lomakkeet/luomun-lomakkeet/muut-ilmoitukset-luomuvalvojalle/muutosilmoitus_sv.docx

- Generationsväxling
- Bolagisering av jordbruket
- Byte av företagsnamn
- Avslutande av produktionsinriktning
- Avslutande av verksamheten / ekoproduktion

(ta gärna kontakt med ekokontrollens handläggare på livskraftscentralen)

Kontroller utan förhandsanmälan

- 10 % av alla kontroller ska utföras helt utan förhandsanmälan
- (kommissionens krav)
- Har man orsak till varför man inte kan delta så är det OK att boka ny tid för kontrollen
- (OBS! orsaken antecknas och meddelas till livskraftscentralen)

Ekokontrollens avgifter 2026 1/3

Vanligaste avgifterna

- Grundavgift 231€
- Timbaserad avgift (faktureras för varje påbörjad halvtimme) 163€/timme eller 81,5€/halvtimme

Undantagslov

- Användning av konventionellt förökningsmaterial, 1-5 sorter (Touko e-tjänsten) 34€
- Användning av konventionellt förökningsmaterial, 1-5 sorter ("pappersblankett") 68€
- Undantagslov för parallellodling eller förkortning av omläggningsskede samt ekodjurproduktionens undantagslov 135€/timme

Livsmedelsverkets prislista: <https://www.ruokavirasto.fi/sv/om-oss/tjanster/prislista/>

Ekokontrollens avgifter 2026 2/3

- Försök att hålla bokföringen och anteckningarna uppdaterade regelbundet
 - Det kan spara dig pengar från den timbaserade avgiften
- Förbered dig inför granskningen:
 - Plocka fram dokumenten i god tid
 - Info om vilka saker som kontrolleras kan fås från odlarbrevet eller av ekogranskaren
- Meddela i god tid åt granskaren ifall det redan överenskomna granskningstillfället inte passar eller se till att ordna en representant som är insatt i gårdens verksamhet

Ekokontrollens avgifter 2026 3/3

Avgifterna som faktureras ekoaktörerna täcker alla utgifter som krävs för att upprätthålla kontrollsystemet hos Livsmedelsverket, livskraftscentralerna och ekogranskarna

- Exempel: en 30ha gård som ansluter sig till ekokontrollsystemet:
 - Grundavgift 231€
 - Timbaserad avgift för kontrollbesök 163€
 - Registrering av aktören till ekokontrollsystemet 126€
 - **Sammanlagt 601,50€** om kontrollbesöket tog 1 timme 25 minuter

Årsverifieringar 1/3

Vad är årsverifiering?

- Årsverifiering ersätter kontrollbesök på plats för ekoaktörer med låg risk (definition på följande sida) och möjliggör upp till 24 månader mellan kontrollerna.
- Årsverifieringen har varit i bruk på varje livskraftscentrals område sedan 2025, före det piloterades systemet på en del av de tidigare NTM-centralernas områden.
- Årsverifieringen utförs som en elektronisk enkät var det frågas om uppgifter om produkter i lager och om det kommer att ske märkbara förändringar i verksamheten
- Ekoaktörer som deltar i årsverifieringen betalar endast för ekokontrollens grundavgift och ingen timbaserad avgift
- Att delta är frivilligt, man kan också välja att ha vanligt kontrollbesök årligen

Årsverifieringar 2/3

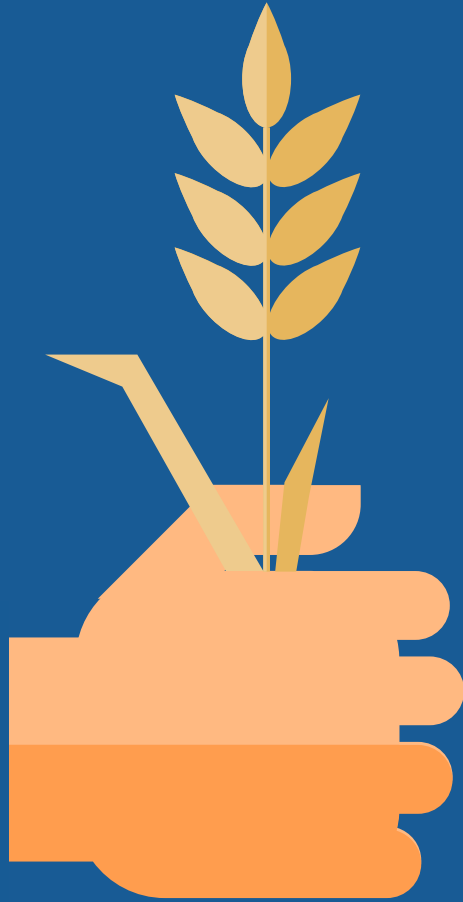
Förutsättningar för deltagande i årsverifiering

- Endast en produktionsinriktning av följande:
 - Åkerodling under 120ha
 - Uppsamlingsområde
- Ekoaktören bör ha tillhört ekokontrollsystemet i minst tre år och inte ha fått marknadsföringsförbud eller uppmaningar till att korrigera brister under de tre senaste åren
- Livskraftscentralerna väljer årligen de ekoaktörer som ges möjligheten att delta i årsverifieringen

Årsverifieringar 3/3

Vad händer efter årsverifieringen?

- Baserat på svaret på årsverifieringen utfärdar livskraftscentralen ett nytt ekocertifikat.
- Följande år sträcker sig kontrollen på plats alltid tillbaka till föregående besök, så till kontrollen bör man reservera dokumentation som omfattar minst tiden från det senaste fysiska besöket.
- Intervallet mellan kontroller som utförs på plats (vartannat år) får inte överstiga 24 månader.
- OBS! Deltagande i årsverifiering hindrar inte genomförandet av extra kontroller, vilka utförs utan förhandsanmälan hos 10 % av de ekologiska aktörerna.



Aktuellt om växtproduktion

Jan Flemming

Påminnelse gällande årets stödansökan

- Kom ihåg att anmäla skiftets status
 - Kom ihåg att anmäla bottengrödorna i de skiftesvisa uppgifterna i den samlade stödansökan
- **Skede i ekologisk produktion:** Anmäl om skiftet är i ekologisk produktion. Dessutom, anmäl alltid uppgift om användning av bottengröda för jordbruksskiften som är i ekologisk odling eller i övergångsskedet. Som standard är Ingen bottengröda vald. Du kan ändra valet vid behov.

Växtföljdsplanen

Ekoplanen ska innehålla en växtföljdsplan. Växtföljdplanen ska vara skriftlig och hållas uppdaterad. Planen ska innehålla:

- Växtföljd eller växtföljder per växtart eller växtgrupp (t.ex. spannmålsväxter, trindsäd, vall, baljväxtvalla, grüngödsling, osv.) och
- jordbruksskiften, där växtföljden ska tillämpas
- Hur länge växtföljden varar tills cirkulationsförloppet börjar från början
- jordbruksskifternas skede (t.ex. konventionell, omlägningsår 1, omlägningsår 2 eller ekologisk)

Krav på växtföljderna (åkergrödor)

- Baljväxter som huvudgröda eller bottengröda minst 30%
- Minst ett år bördighetsgröda som huvudgröda
- Minst 50% bördighetsgrödor
- Max tre år spannmål i följd (OBS! en av vanligaste bristerna)
- Trindsäd, oljeväxter, potatis och andra ettåriga specialgrödor max två år i följd

Mera information hittar ni i produktionsvillkoren:

<https://www.ruokavirasto.fi/sv/foretag/guider/ekologisk-vaxtproduktion/ekologisk-vaxtproduktion/#id-21-minimikraven-for-vaxtfoljd-vid-odling-av-a>

Övrigt om växtföljderna

- Trädgårdsland för husbehov omfattas inte av växtföljdskraven
- Kravet på baljväxter: vallblandningar med småfröiga baljväxter (t.ex. klöver) ska innehålla minst 3kg/ha (kravet på minst 15% i vallblandningar har slopats)

Med god motivering kan man också underskrida 3kg/ha t.ex. om det förekommer rödklöver naturligt i riklig mängd -->

- Odlaren ska motivera och skriftligen beskriva i ekoplanen, uppdelad skiftesvis, undantag från kravet på minst 3 kg/ha. Planen måste innehålla uppgifter om hur odlaren övervakar och säkerställer växtbeståndets lämplighet, till exempel genom att ta bilder före slåtter och spara exakt platsinformation (t.ex. med Vipumobilen) samt genom att spara bilderna för nästa kontroll.
- Kravet på baljväxter: Vid certifierad fröproduktion av gräsväxter tillåts en växtföljd på höst sju år, med minst en baljväxt som huvudgröda

Förökningsmaterial 1/4

Utgångsläget är att man måste använda ekologiskt utsäde!!

- Finns undantag gällande konventionellt utsäde
- Om det inte finns tillgång på ekologiskt utsäde av vissa sorter eller växtslag

1. Livsmedelsverkets allmänna tillstånd (gäller hela Finland)

2. Söka tillstånd från livskraftscentralen

Kontrollera **ALLTID** på Livsmedelsverkets hemsida situationen före utsäde reserveras om det gäller **konventionellt utsäde!!!**

Säkerställ även om användning OK då det gäller gammalt konventionellt utsäde i lager!!

Förökningsmaterial 2/4

- Lämna gärna in ansökan via Touko (billigare)
- [Ansökningsblanketten](#)
- Tillgängligt ekoförökningsmaterial och Livsmedelsverkets allmänna tillstånd
<https://www.ruokavirasto.fi/sv/teman/ekoproduktion/ekologiska-gardar/ekovaxter/produktionsinsatser/ekologiskt-producerat-fron-och-plantor/>

(Även sammandrag av tidigare allmänna tillstånd)

Ring gärna före ni lämnar in ansökan eftersom avslag också kostar!

Förökningsmaterial 3/4

- För småfrön kan inte beviljas tillstånd för egen uppförökning (omfattas inte av TOS)
- **OBS! Det går inte att odla upp eget utsäde på första årets omläggningsskiften**

Märkning av småfröblandningar

Se upp med utsädesblandningar där det ingår konventionella komponenter!!!

Garantibeviset på blandningar som innehåller <70% ekologiska komponenter har ingen specifikation över komponenternas status = **begär uppgifterna från säljaren!**

Förökningsmaterial 4/4

Allmänt tillstånd bra att känna till

- Årets lista publicerades 1.2.2026
- Gäller bara växtperioden 2026
- Kan bara komma till sorter på allmänt tillstånd (inte som tidigare då det kunde ändra dagligen)

Köper ni alltid på senhösten in utsäde för kommande odlingsäsong

- Tyvärr publiceras listan för växtperioden 2027 först 1.2.2027

Kom ihåg fylla i förfrågan om detta gäller din gård!

- En ekoodlare ska föra bok över förökningsmaterial som använts med stöd av ett allmänt tillstånd. Anmäl **senast den 30.4.2026** om det konventionella förökningsmaterialet som du har använt under kalenderåret 2025.

- Åker- och vallväxter:
 - <https://link.webpolsurveys.com/S/05C5C9D7A63FF8BB>
- Grundutsäde för certifierad utsädesproduktion:
 - <https://link.webpolsurveys.com/S/203F60DEF4806688>
- Trädgårdsväxter:
 - <https://link.webpolsurveys.com/S/DB9E262243D8E89E>

Förkortning av omläggningstiden

- Ansökan kostar 135€/h

[Ansökningsblanketten](#)

- Skiften som bevisligen inte behandlats med förbjudna insatsmedel de tre senaste åren kan beviljas ekostatus, kan även förkortas 1år = Oml 2
- Bifoga kopia på skiftesvisa anteckningarna eller intyg från tidigare odlaren (gäller "stödkontrollerad areal")
- Skiften som inte tidigare funnits i någon stödansökan **skall kontrolleras på plats**, t.ex. nyodlingar

Ta gärna kontakt med livskraftscentralen före ansökan

På kommande men först efter 31.12.2027:

4.2 Rengörings- och desinfektionsämnen som används inom växtproduktion

När man i byggnader, anordningar samt behandlings- och lagerlokaler för växtproduktion använder rengörings- och desinfektionsmedel som kan komma i kontakt med ekologiska produkter eller produkter i omläggningsskedet, måste ämnena och produkterna vara godkända för sitt ändamål inom ekologisk produktion. En förteckning över tillåtna medel och produkter är under beredning i EU-kommissionen och förteckningen ska tillämpas från och med 1.1.2026.

Aktörerna ska föra bok över användningen av produkterna, inklusive den eller de dagar då varje produkt användes, produktens namn, verksamma ämnen samt användningsplatsen. Fram till 31.12.2025 finns det inga begränsningar eller bokföringskrav som gäller användningen av medlen i enlighet med produktionsreglerna för ekologisk växtproduktion.



Djurproduktion

Tobias Bruce, Nylands livskraftscentral



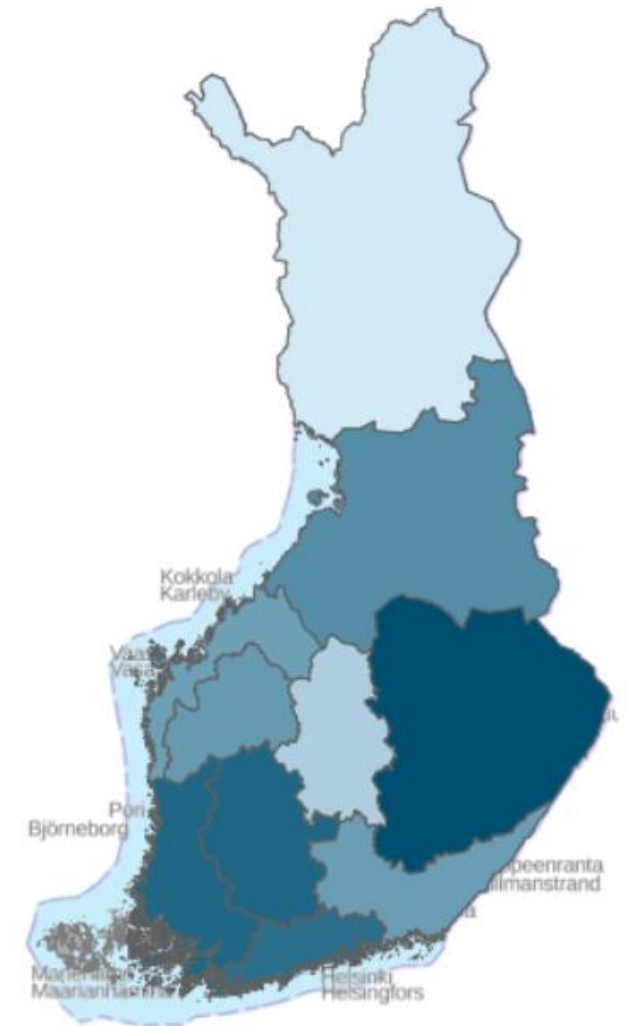
Livskraftscentralen



Medfinansieras av
Europeiska unionen

Ekologisk djurproduktion

- Sammanlagt 980 ekodjurproducenter (6.3.2026)
- Statistiken finns i [Livsmedelsverkets öppna data](#)



200 km

Nytt 1/2

- På Finlands initiativ har nya fodertillsatser tillåtits för näringsändamål 2025
 - **Järn (II)fumarat (3b105)** för att motverka otillräcklig järntillgänglighet efter födseln hos diande smågrisar som behöver stöd efter födseln under en begränsad tidsperiod
 - **Kalciumpropionat (1a282)** för att minska risken för kalvningsförflamning och subklinisk hypokalcemi hos mjölkkor som behöver stöd under en begränsad tidsperiod.

➤ Läs mer på [Livsmedelsverkets sidor](#)



Nytt 2/2



• Användning av konventionell halm

- Kom ihåg att kontrollera vilket **växtskyddsmedel som använts** om du ska använda halm från konventionell produktion
 - Användning av konventionell halm som strö är tillåten **men** inte om det använts växtskyddsmedel som begränsar användningen som **foder (kommer exempel på nästa sida)**
 - Uppgifterna finns i förpackningspåskrifterna och i [Kemidigi-tjänsten](#)

Detta kan dokumenteras/kontrolleras på många olika sätt

- Be att få en bild av förpackningspåskriften
- Faktura om där framgår vilka produkter som använts (måste finnas dokumenterat någonstans t.ex. i lagerbokföringen)

Exempel:

Tillväxtregulator **Stabilan 750 SL**

Begränsningar i användningen: Höstsäd skall besprutas före början av juni och vårsäd före början av juli (vanligen före 25.6.). Halm från timotej till fröproduktion får inte användas som djurfoder. Halmen från behandlad stråsäd får inte användas som djurfoder för mjölkboskap eller som växtunderlag för svampar. Utfodringen av halm till köttboskap bör avslutas en vecka före slakt.

→ På ekologiska djurgårdar får halmen inte användas som strö (i detta exempel)

Förberedelser inför ekokontroll på djurgårdar

- Se till att djurskötselplanen är uppdaterad
- Har det skett ändringar i djurantalet – produktionsutrymmenas begränsningar
- Uppdaterade djurförteckningar
- Köpta/sålda djur
- Kopior av överensstämmelseförsäkran, certifikat
- Köpta foder
- Försäkransdokument eller överensstämmelseförsäkran, certifikat
- Använt foder: foderförbrukning och beräkningar på förhand
- Andel omläggingsfoder, grovfoder/kraftfoder andel
- Betesdagbok
- Medicineringar och karenstider
- Kvittering, om inga medicineringar
- Tillstånd för djurproduktion
- Om ekogranskaren måste räkna ut foderförbrukningen, tar granskningen längre -> Timpris!

Kom ihåg att meddela ändringar



- Meddela ändringar i produktionsutrymmena till livskraftscentralen på ditt område
- Bifoga en planritning över ändringarna om det gäller byggnader
- Om djurantalet ökar, kontrollera att produktionsutrymmena räcker till för ökningen

Medicinering 1/3

- Inom ekologisk produktion är karenstiden **dubbelt så lång som normalt och minst 48 timmar.**
- Den moderna läkarvetenskapens läkemedel, till exempel hormoner, anestetika, lokalbedövningsmedel, sedativa, smärtstillande läkemedel, **parasitläkemedel** och antibiotika.
 - Efter användning av dessa medel ska karenstiden inom ekologisk produktion vara dubbelt så lång som den officiella karenstiden i produktresumén för läkemedlet.
- **Det är på ekoaktörens ansvar att se till att karenstiden förlängs till att motsvara kraven för ekologisk produktion**



Medicinering 2/3

- **Karenstiden på minst 48 timmar gäller inte:**
 - Vacciner
 - Vitamin-, mineral- och spårämnespreparat som klassas som veterinärmedicinska läkemedel
 - Homeopatiska preparat



Medicinering 3/3

Blåtunga (sinikielitauti, bluetongue disease)

- Meddelanden:
 - [Antikroppar har observerats på en nötkreatursgård i den effektiviserade uppföljningen av blåtunga](#)
 - [Det blir tillåtet att vaccinera djur mot blåtunga i hela Finland - Jord- och skogsbruksministeriet](#)
 - För den ekologiska produktionens del är det mer information på kommande från Livsmedelsverket
- Vaccin = minskar inte behandlingsgångarna
 - Om vaccinetns karenstid är 0 dygn = ingen karenstid (karenstiden på 48 timmar gäller inte vacciner)

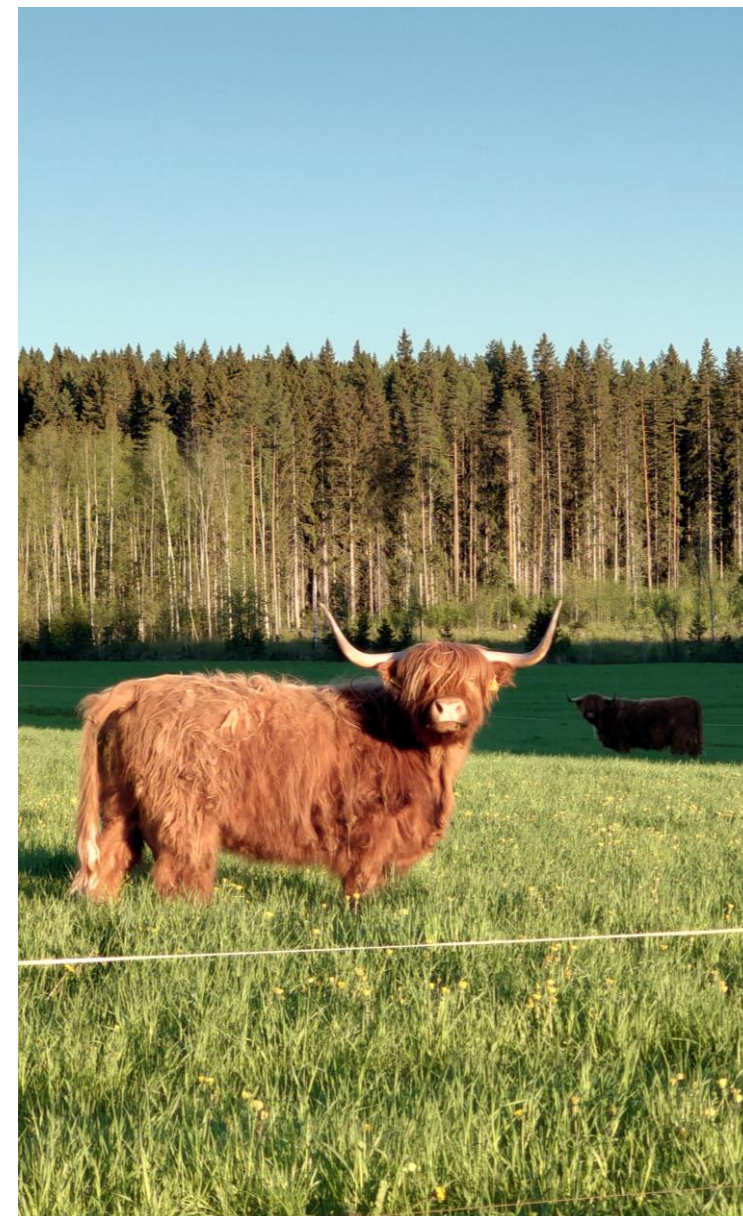
Kom ihåg att anteckna vaccinerna i journalföringen av medicineringar

Undantagslov inom ekologisk djurproduktion

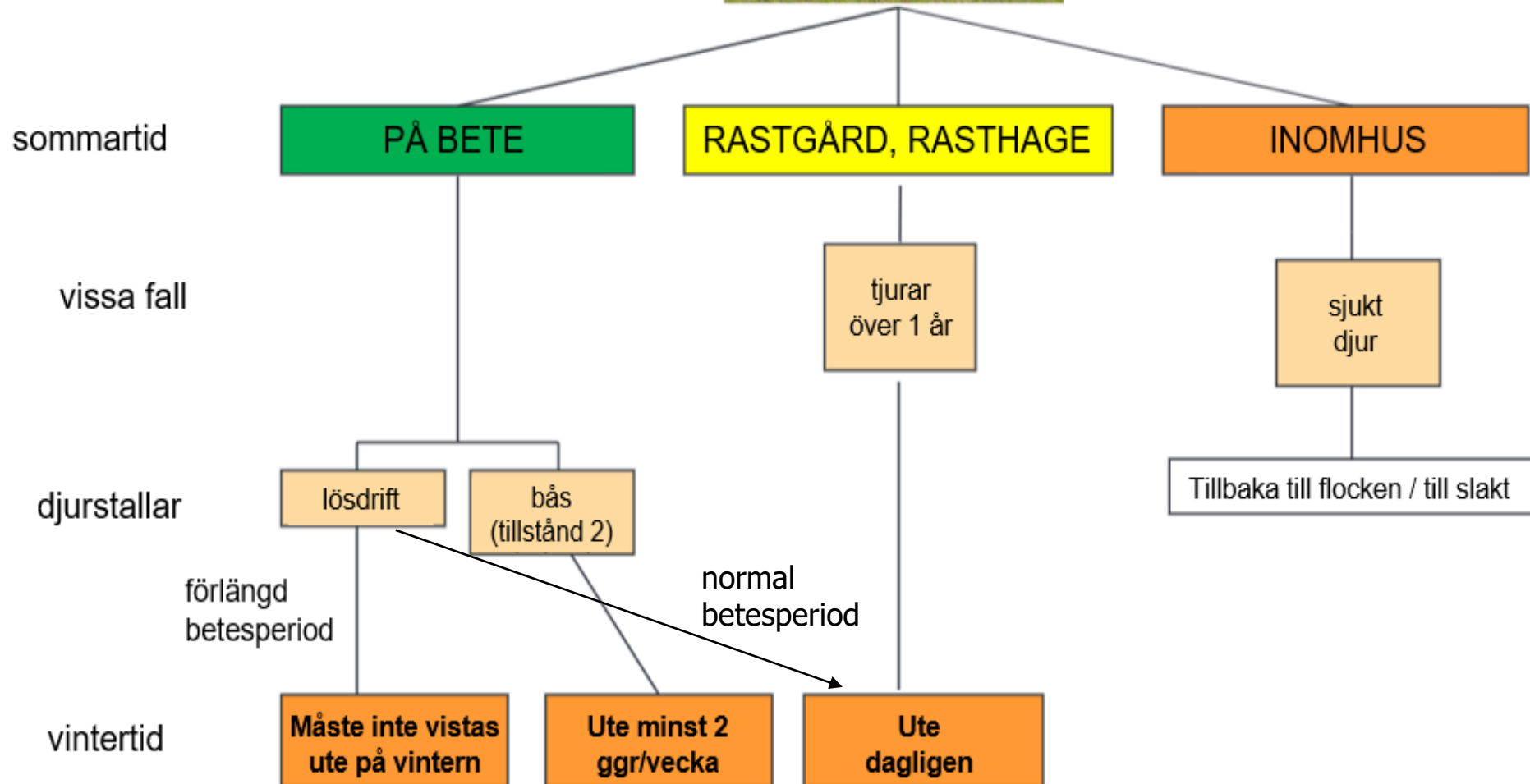
- För anskaffning av avelsdjur, bl.a. avelshannar, från konventionell produktion, söks tillstånd hos livskraftscentralen. Tillståndet ska sökas innan djuren skaffas.
 - T.ex. före tjurauktionen
- För avelsdjur av lantras behövs inget tillstånd till undantag. Djuren kan ha fått avkomma.
- Kontrollera tillgången till djur i registret över ekologiska djur
 - <https://www.ruokavirasto.fi/sv/teman/ekoproduktion/ekologiska-gardar/ekologisk-animalieproduktion/register-over-ekologiska-djur/>
- Tillstånd för avelshannar beviljas för högst ett halvt år (6 mån.)
- Avhorning samt förstörande av hornanlaget på nötkreatur kräver tillstånd av livskraftscentralen
- **Motivera alltid din tillståndsansökan på tillbörligt sätt**

Betesgång

- **Under betesperioden måste alla djur dagligen komma ut på bete alltid när förhållandena tillåter**
- Undantag ska meddelas till livskraftscentralen på det egna området så snart som möjligt med motiveringar
- Brott mot produktionsvillkoren kan leda till marknadsföringsförbud för djuren
- **Som betesmark klassas ett område som är täckt av växtlighet och där djuret får en del av sitt dagliga näringsbehov tillgodosett**
- Sammanhängande betesperiod
 - Södra Finland 4 mån. början av juni – slutet av september
 - Mellersta Finland 3,5 mån.
 - Norra Finland 3 mån.



Utomhusvistelse för nötkreatur 1.2.202



Övriga betesmarker

- **Alla betesmarker som ekodjuren rör sig på ska höra till ekokontrollen, inkl. skogsbeten, strandbeten, hagmark, miljöavtalsområden osv.**
- I Vipu kan du bilda ett basskifte av området -> anmäl i stödansökan -> överförs automatiskt till ekokontrollen.
 - Välj som markanvändningsslag *Skogsmark / Annat område* och som växt *Annan areal för ekokontroll*.
- Det är möjligt att ansöka om förkortning av omläggningstiden för nya områden
 - Kontakta livskraftscentralen vid frågor om tillstånd till undantag behövs.

(OBS! miljöavtalsområden har egna växtkoder)

Utevistelse för svin

- Svin ska ha tillgång till rastgård, rasthage eller bete åtminstone från maj till oktober
- Svinen ska kunna böka så olika underlag får användas om det är möjligt för svinen att böka, t.ex. halm, torv osv.
- Utomhusrastgårdar ska vara attraktiva för svin: ängar eller betesmarker med träd eller skog
- Utomhusrastgårdar ska tillhandahålla utomhusklimat, men det ska finnas tillgång till skydd



Höns

- De första övergångsbestämmelserna skulle uppfyllas 1.1.2025
- Utevistelse, minst 4 kvadratmeter/höna
 - Utomhusrastgårdar för fjäderfän ska vara attraktiva för fåglarna och vara fullt tillgängliga för samtliga fåglar.
 - Utomhusrastgårdar får inte sträcka sig mer än **150 m** från närmaste utgångshål i fjäderfähuset
 - Utomhusrastgårdar får dock sträcka sig upp till **350 meter** från närmaste utgångshål i fjäderfähuset under förutsättning att det finns ett **tillräckligt** antal skydd mot dåligt väder och rovdjur jämnt fördelade över hela utomhusrastgården, och minst **fyra skydd** per hektar.



Undantagslov: svin och fjäderfä 1/2

- Undantagslov som man ansöker av livskraftscentralen:
 - När det gäller svin får hondjur som inte fått avkomma skaffas i avelssyfte, högst 20% av antalet fullvuxna djur.
 - Fullvuxna djur = hannar som används för avel samt hondjur som fött avkomma
- Anskaffning av konventionellt uppfödda dunungar. Tillståndet är i kraft ett år.
 - Kycklingarna ska vara yngre än tre dagar
 - Kan sökas om det inte finns tillräckligt med ekologiskt uppfödda dunungar

Undantagslov: svin och fjäderfä 2/2

- Undantagslov som man ansöker från Livsmedelsverket:
 - Användning av konventionellt producerat proteinfoder vid utfodring av svin som väger mindre än 35 kg och unga fjäderfän
 - Unga fjäderfän är högst 30 veckor gamla (slaktfjäderfän 12 veckor gamla)
 - Förutsätter att ekologiskt producerat proteinfoder inte finns tillgängligt
 - Tillstånd måste fås innan fodret skaffas

Konventionellt uppfödda djur på en ekologisk djurgård 1/2

- Det får finnas konventionellt uppfödda djur på en ekogård, om det är ett **annat djurslag** än ekogårdens djur.
 - Gården ska delas in i olika produktionsenheter, en ekologisk och en konventionell enhet
 - Konventionella djur hålls åtskilda från ekodjuret
 - Konventionella produktionsinsatser ska hållas åtskilt
 - Verksamheten ska meddelas till livskraftscentralen
 - Motsvarande journal om konventionella djur som om ekoproduktionen
- Läs mer i anvisningen under punkt [2.5 Djuruppfödning med olika produktionsmetoder](#)



Konventionellt uppfödda djur på en ekologisk djurgård 2/2

- Konventionellt uppfödda djur får gå på bete på en ekologisks betesmark om
 - de är uppfödda på en gård som beviljas miljö- eller kompensationsersättning
 - deras **stadigvarande djurhållningsplats** är på en ekologisk husdjursgård i enlighet med ett skriftligt avtal.
- Exempel: Grannens konventionellt uppfödda häst **hålls stadigvarande** på en ekologisk djurgård, då kan den också gå på bete turvis med ekodjuren.
 - **Om hästen hålls hos en granne som inte omfattas av stöden, är bete på ekodjurgården inte tillåtet.**
- Läs mer i anvisningen under punkt [2.6 Konventionellt uppfödda djur på bete på en ekologisk husdjursgårds betesmarker som sköts ekologiskt](#)



Utfodring 1/5

- **Ska alltid grunda sig på 100% ekologiskt foder**
 - I fråga om idisslare är fodersjälvförsörjningsgraden 70%, samarbetsgårdar och aktörer i foderbranschen räknas med
 - I fråga om svin och fjäderfä är fodersjälvförsörjningsgraden minst 30%
- När du skaffar ekologiskt foder, kontrollera följedokumentet och försäkran och spara dem i bokföringen
- Kompletteringsfoder som används till ekologiska djur ska ha en sammansättning som uppfyller kraven i ekolagstiftningen
- Produkter och ämnen som är godkända för ekologisk produktion finns i [bilaga I och II](#) till villkoren för djurproduktion <https://www.ruokavirasto.fi/sv/foretag/guider/ekodjur/villkor-for-djurproduktion/>

Utfodring 2/5

- **Spara varudeklarationerna eller bilder av dem som bilaga till ekobokföringen**
- När du skaffar ekologiskt foder, kontrollera följedokument och försäkran så att det foder du använder lämpar sig för ekologisk produktion:
 - Ekologiskt foder: märkt med FI-EKO-201
 - Foder som lämpar sig för ekologisk produktion: "Får användas inom ekologisk produktion i enlighet med förordningarna (EU) nr 2018/848 och (EU) nr 2021/1165."

Utfodring 3/5

Användning av konventionellt drickfoder bara tillåtet vid **nödsituationer t.ex. modern dör eller överger sin avkomma**

- Om ekologiskt drickfoder inte finns tillgängligt och det i undantagsfall används konventionellt drickfoder, börjar djurets omläggningsskede från början efter att det inte längre får drickfoder
- Journalförs per djur hur länge drickfodret användes och orsak till varför djuret fått konventionellt drickfoder (t.ex. övergetts av modern)
- Tillvägagångssätten ska framgå av djurskötselplanen

Utfodring 4/5

- Foder under omläggningsskedet (OML)
 - Som foder från omläggningsskedet betraktas foder som bärgats från åkrar i andra årets omläggningsskede (OML2)
 - Foder som bärgats från åkrar i första årets omläggningsskede betraktas som **konventionellt** foder.
 - En foderranson kan i medeltal innehålla **högst 25 % OML2 -foder**.
 - Om allt förbrukat OML2 -foder kommer från den egna gården, kan det utgöra 100 % av dagsransonen.
- OML2-fodrets procentandelar beräknas utifrån torrsubstansen i vegetabiliska foder. Granskningsperioden bestäms på följande sätt:
 - för djur vars produktiva livscykel överstiger ett år (t.ex. mjölkkor, dikor, suggor, tackor, hongetter) är perioden **ett år bakåt från kontrolltidpunkten**
 - Om djurets produktionslivscykel är kortare än ett år (t.ex. slaktsvin, lamm, killingar) är perioden lika lång som den tid djuret vistas på gården.

Utfodring 5/5

- Användning av OML1-foder?
 - Av den totala mängd vegetabiliskt foder som ges åt boskapen kan högst 20 % vara OML1 -foder som producerats på den **egna** gården. För att regeln ska gå att tillämpa måste följande krav uppfyllas; **undantaget gäller enbart proteingrödor (ärt, bondböna, sötlupin, ryps, raps, blandgröda) och grovfoder.**
 - Skörden från OML1-skiften får inte utnyttjas utan förbindelse till produktion av flerårig grovfoderväxtlighet eller proteingrödor.
 - Dessa uppfyller inte kraven: **skyddssäd som tröskas, rena spannmålsbestånd som helsädesensilage, snabbvallar/-betesmarker.**
 - OML1-skörd från en annan gård betraktas som konventionell
- Kom ihåg att hålla anteckningarna uppdaterade
- **Räkna ut mängderna på förhand.** Om granskaren måste göra det, kostar det tid och pengar.

Direktförsäljning & underentreprenad i fråga om ekokött

Hantering av obearbetade produkter

- **Livskraftscentralen övervakar:**
 - Vakuumförpackat kött
 - Fryst eller färskt, malet eller helkött
 - Annat än vakuumförpackat kött
- FI-EKO-101, livskraftscentralen i Nyland
- FI-EKO-111, livskraftscentralen i Södra Österbotten

Tillverkning av bearbetade produkter

- **Livsmedelsverket övervakar:**
 - Konserver
 - Marinerade köttstycken
 - Korv
 - Rökt kött
 - Saltad skinka
- FI-EKO-201 (kod för Livsmedelsverket)

En noggrannare förteckning över produkterna kommer att läggas ut på Livsmedelsverkets webbsidor under anvisningarna för ekologisk livsmedelsproduktion

Om produkterna säljs som konventionella, får det inte finnas några som helst antydningar till ekoproduktion, inte heller i gårdens namn!

Rovdjur

Enligt villkoren för ekologisk produktion är det inte tillåtet att hålla djur inomhus på grund av rovdjur

Förebyggande åtgärder

- Rovdjursstängsel, understöd kan sökas hos Finlands viltcentral

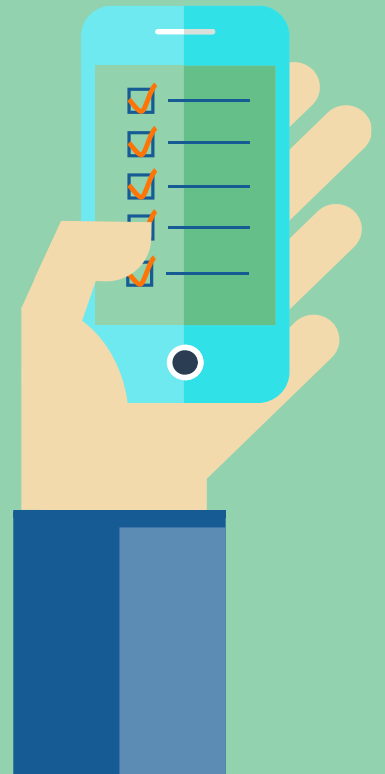
Begär ett utlåtande av rovdjurskontaktpersonen och skicka till livskraftscentralen om djuren hålls **tillfälligt** inomhus p.g.a. hot om rovdjursattack, kontakta också ekokontrollens handläggare så vi känner till problemet.

- Förlängd betesperiod uppfylls inte, om djuren ständigt hålls inomhus.
- Djuren på bete t.ex. endast dagtid och in till natten?



Ekoförbindelser 2026

Ulrika Granfors



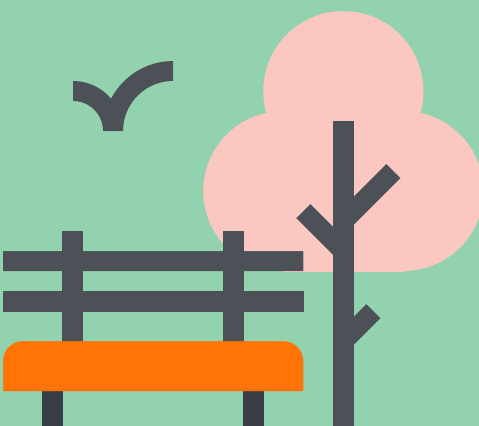
- **I Vipu-tjänsten** i samband med åkersödsansökan kan man **söka helt nya förbindelser** samt **foga till tilläggsareal till en befintlig förbindelse**
- **Övriga ändringar** i förbindelsen görs med **blankett 215M**
 - ändringar i avsalukravet
 - ändring från husdjursgård till växtodlingsgård och tvärtom
 - byte och borttagning av djurslag i förbindelsen o.s.v.

Sista dag för ändringar också 9.6!




**Ersättning betalas ut för de skiften som
i stödansökan anmäls vara i ekologisk
produktion eller i omläggningsskede**

**Ersättning kan betalas för skiften som
är i ens besittning 9.6 - 1.10.2026**



**Kom ihåg att söka om utbetalning i
samband med huvudstödsansökan om
du har en pågående förbindelse**



Ersättningar 2026

- 160 -> **184 euro/ha växtodlingsgård**
- 130 -> **150 euro/ha tillägg på husdjursgård** för den areal som uppfyller kravet på 0,5 de/ha
- 590 -> **679 euro/ha** på den areal **där odlas frilandsgroänsaker**

Att ansluta tilläggsarealer till en gällande förbindelse

Under **Stöd som söks** välj **Ersättning för ekologisk produktion** en ny flik **Ekologisk produktion och avtal** aktiveras.

På fliken **Ekologisk produktion och avtal** visas ett sammandrag av uppgifterna om din gällande förbindelse.

Genom att klicka på **Bearbeta** öppnas fliken Basskiften och bilagor.

The screenshot shows a navigation menu at the top with the following items: Skiftesuppgifter, Sökandens uppgifter, Stöd som söks, **Ekologisk produktion och avtal** (highlighted), Sammandrag av skiftesuppgifter, Gårdens uppgifter, Vipurådgivare, and Sammandrag och skickande. Below the menu, there are three tabs: **Förbindelse för ekologisk produktion** (highlighted), Skötselavtal för jordbruksnaturen och landskapet, and Skötselavtal för våtmarker. The main content area displays the following information:

- Förbindelse för ekologisk produktion** (with a **Bearbeta** button)
- Förbindelseperiod 1.5.2023-30.4.2028 på ersättningsdugliga skiften.
- Förbindelsetyp: Förbindelse om växtproduktion
- Tilläggsuppgifter för förbindelsetypen: Krav på avsalugrödor, alla skiften på gården
- Skiften som godkänts till förbindelse för ekologisk produktion: 25,64 ha
- [Visa basskiften](#)
- Grundkurs i ekologisk odling: -

Att foga till arealer till förbindelsen

- Om ett skifte som har anslutits till besittning på fliken **Skiftesuppgifter** är *ersättningsberättigat* och av markanvändningslag är åker, visas det i tabellen **Basskiften som ansökan om förbindelse gäller**.
- Om ett skifte som har anslutits till din besittning på fliken **Skiftesuppgifter** *inte berättigar till ersättning* och av markanvändningslag är åker, visas det i **Basskiften som inte omfattas av förbindelsen**.
- Att avlägsna ett ersättningsberättigat skifte från förbindelsen och lägga till ett icke ersättningsberättigat skifte till förbindelsen sker på samma sätt som vid ansökan om en ny förbindelse
 - **Kom ihåg att lämna motiveringar!**
- När skiftena har valts och granskats, klicka på **Spara**.

Basskiften som söks till förbindelsen

Signum	Namn	Areal (ha)	Ersättningsduglig	Motivering
<input checked="" type="checkbox"/>	00643 46	Marjatan pelto	3,18 Ja	
<input type="checkbox"/>	01948 87	Kantturi	8,37 Ja	
<input type="checkbox"/>	01949 88	Kivikori	8,86 Ja	
<input type="checkbox"/>	01950 89	Kivikori etu	1,90 Ja	
<input type="checkbox"/>	01953 92	Kotipelto	3,77 Ja	
<input type="checkbox"/>	01956 95	Tapion lohko	0,37 Ja	
<input type="checkbox"/>	01957 96	Mulko	1,93 Ja	
<input type="checkbox"/>	01958 00	Rantapelto i	0,22 Ja	
<input type="checkbox"/>	01959 01	Rantapelto ii	0,22 Ja	

Basskiften som blir utanför förbindelsen

Signum	Namn	Areal (ha)	Ersättningsduglig	Motivering
<input type="checkbox"/>	00843 33	Korkeela	1,05 Nej	

Obligatoriskt fält: *

Återgå Spara

Att foga arealer till förbindelsen

Gå till sidan ekologisk produktion och avtal, där en sammandragsvy öppnas och de tilläggsarealer som anmälts till förbindelsen om ekologisk produktion syns som en egen punkt.

OBS! Spara tilläggsarealerna genom att klicka på Spara. Om du inte sparar, sparas inte tilläggsarealer i din ansökan.

Under ändringstiden är det inte möjligt att lägga till tilläggsarealer till den gällande förbindelsen.

Tilläggsarealer måste ansökas senast den 9 juni i Viputjänsten.

Skiftesuppgifter Sökandens uppgifter Stöd som söks Ekologisk produktion och avtal Sammandrag av skiftesuppgifter Gårdens uppgifter Vipurådgivare Sammandrag och skickande

Förbindelse för ekologisk produktion Skötselavtal för jordbruksnaturen och landskapet Skötselavtal för våtmarker

Förbindelse för ekologisk produktion Bearbeta

Förbindelseperiod 1.5.2023-30.4.2028 på ersättningsdugliga skiften.

Förbindelsetyp
Förbindelse om växtproduktion

Tilläggsuppgifter för förbindelsetypen
Krav på avsalugrödor, alla skiften på gården

Skiften som godkänts till förbindelse för ekologisk produktion
25,64 ha
[Visa basskiften](#)

Tilläggsarealer som anmälts för förbindelsen för ekologisk produktion
3,18 ha
[Visa basskiften](#)

Grundkurs i ekologisk odling
-

Ändringar i förbindelsen i ändringsskedet efter ansökningstiden

- I Viputjänsten kan du i ändringsskedet byta jordbruksskiftets gröda och andra uppgifter som anges i jordbruksskiftesuppgifterna
- till exempel skede på jordbruksskiftet i den ekologiska produktionen
- ansöka om stöd och åtgärder
- ansöka om utbetalning av en gällande förbindelse.

De andra stödets inverkan på ekoersättningen

- Man kan samtidigt ingå både miljöförbindelse och ekoförbindelse. (inget krav)
- För skyddszoner betalas endast ersättning för skyddszonen, ingen ekoersättning.
- Ingen ekoersättning betalas för skiften för vilka har valts ekosystemets åtgärd mångfaldsåker (landskaps, vilt, äng, fågelåker) eller naturvårdsåker (husdjurstillägg betalas)
- Ekosystemets åtgärd gröngödslingsvall kan inte väljas av ekologiska gårdar.
- För trädgårdsgrödor som omfattas av ekoförbindelsen kan i miljöersättningens åtgärd alternativt växtskydd endast väljas punkt 6 organisk eller biologiskt nedbrytbar täckning eller gräställe

Åtgärder i djurens välbefinnande

En gård med förbindelse om ekologisk husdjursproduktion kan inte välja åtgärderna:

- Betesgång för ungboskap
- Betesgång för dikor och mjölkkor
- Utevistelse för nötkreatur
- Betesgång för får och getter

Villkorlighetens krav som ekogården är **befriad från:**

- Krav på skyddsremsor
- Minimikrav för marktäckning
- Diversifiering av odling/växtföljd

(I villkorlighetskraven är ekogårdar befriade från förbudet att bränna stubb men OBS förbudet finns fortfarande kvar i förbindelsevillkoren)

- Bränn inte stubb av spannmål, bovete, quinoa, oljeväxter, fiberväxter, baljväxter eller frökryddor.

Skyddsremsor

- **Gödsling närmare ett vattendrag än fem meter är förbjudet.** På den följande fem meters zonen från vattendraget är ytspridning av stallgödsel och organiska gödselprodukter förbjudet, om inte åkern bearbetas inom ett dygn från spridningen. (**Nitratförordningen 1250/2014**)
- **Det är kravet på att remsan ska lämnas obearbetad och vara täckt av flerårig vallväxtlighet som inte är ett krav för ekologiska gårdar.**

Vill man ändå fortsättningsvis behålla skyddsremsan fast det inte är ett krav är möjligt. Kom ihåg att om remsan bredare är 4 meter ska den anmälas som ett skilt jordbruksskifte.

Avsalugrödor

- 30% avsalugrödor ska odlas varje år.

Räknas på areal som är med i förbindelsen och är i skedet ekologisk odling.

- Kom ihåg att alla avsalugrödor ska bevaras till tröskningsmognad.

- Gäller både rena bestånd samt blandningar.

- Av blandade växtbestånd godkänns följande som avsalugrödor:

sådana mogna växtbestånd av spannmål och baljväxter samt baljväxter och oljeväxter från vilka frön från olika odlingsväxter kan separeras.

- Kolla listan med godkända avsalugrödor i ansökningsguiden. [Avsalugrödor 2026](#)

Förbindelsearealens skede. Funktion på kommande i Viputjänsten

- På fliken Ekologisk produktion och avtal visas ett sammandrag av förbindelsearealens skede i den ekologiska produktionen.

Gör det lättare att få en översikt av hur kravet på avsalugrödor har uppfyllts

- Man kan kontrollera vilka växter som har anmälts i vilket skede i den ekologiska produktionen och i vilken mängd
 - Vipurådgivaren har fortfarande en anmärkning för avsalugrödor, om kravet på avsalugrödor inte uppfylls
- Kom ihåg att själv kontrollera att jordbruksskiftet är i rätt ekoskede.

Djurgårdar och befrielse från kravet på avsalugrödor

- En **djurgård** kan bli befriad från kravet på avsalugrödor om djurtätheten på gården med ekologiska djur är över 0,3de /ha

D.v.s största delen av skörden går till de egna ekologiska djuren.

Samarbetsavtal mellan ekologisk växtodlingsgård och ekologisk husdjursgård



- Ifall den egna arealen inte räcker till för att producera tillräckligt med foder åt de ekologiska djuren kan samarbetsavtal med en överlåtande gård upprättas.
- Avtalet ska omfatta över hälften av överlåtande gårdens areal.
- I kraft hela förbindelseperioden eller tills vidare.
- Motivering på avtalet varför mottagaren är i behov av tilläggsfoder.
- Bokföringskrav gällande avtal om foderproduktion
Jordbrukaren skall med hjälp av skiftesbokföring, foderbokföring eller bokföring över produktflöde visa att foder har levererats i enlighet med det skriftliga avtalet

Tilläggsutbildning

- 1 dags tilläggsutbildning inom förbindelseperioden.



Antingen en minst 5-timmars godkänd utbildningsdag eller ett minst 3 timmars rådgivningsbesök inom ekologisk produktion.

Är förbindelsen i kraft till t.ex. 2023-2027 ska utbildningen vara utförd senast 30.4.2028

Fortsatte man på en tidigare förbindelse som upphör 30.4.2026 ska tilläggsutbildningen vara gjord innan dess.

Kontaktuppgifter 1/3

Österbotten

Vasa

- Tomas Råfså 050 312 8624
- Jan Flemming 050 312 8544
- Ulrika Granfors 050 312 8681

Karleby

- Lars Björkgård 050 312 8536
- Heidi Häggblom 050 397 1986

Kirjaamo: kirjaamo.pohjanmaa@elinvoimakeskus.fi

Södra Österbotten

luomu.etela-pohjanmaa@elinvoimakeskus.fi

- Tuomo Saarinen 050 396 0939
- Essi Kiili 050 351 0671
- Anu Köykkä 040 559 2745

Kirjaamo: kirjaamo.etela-pohjanmaa@elinvoimakeskus.fi

Kontaktuppgifter 2/3

Nyland

luomu.uusimaa@elinvoimakeskus.fi

- Tobias Bruce 02950 21143
- Hanna Karnijoki 02950 21067
- Esme Manns 02950 21101
- Riikka Kettunen 02950 21295

- Kirjaamo: kirjaamo.uusimaa@elinvoimakeskus.fi

Norra Finland

• luomu.pohjois-suomi@elinvoimakeskus.fi

- Katie Halonen 0295 023 583
- Johanna Honkanen 0295 038 058
- Anna-Leena Vierimaa 0295 038 073
- Ulla Sipola 0295 038 303

- Kirjaamo: kirjaamo.pohjois-suomi@elinvoimakeskus.fi

Kontaktuppgifter 3/3

Sydvästra Finland

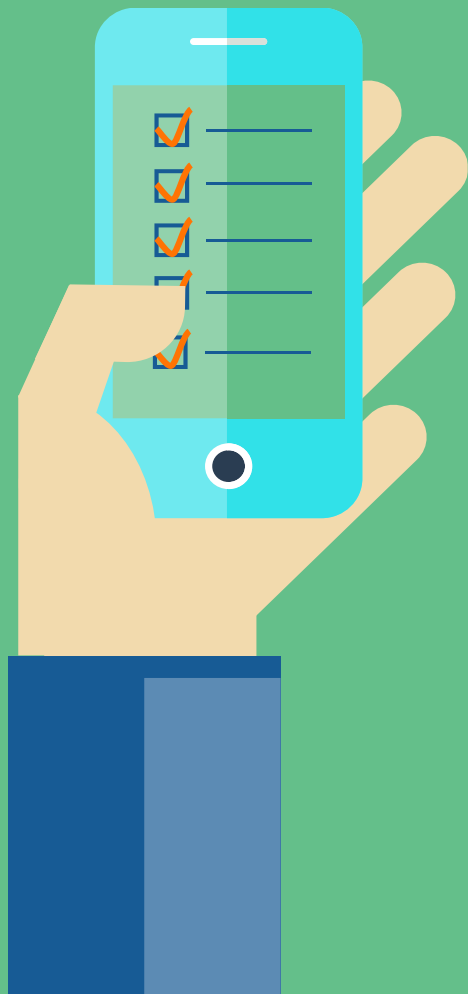
luomu.lounais-suomi@elinvoimakeskus.fi

- Enberg Kitty 050 395 2583
- Levomäki Mirella 050 396 7679
- Rinne Teija 050 380 6904
- Torkkeli Mikko 050 479 8025

- Kirjaamo: kirjaamo.lounais-suomi@elinvoimakeskus.fi

TACK!





Frågor och svar