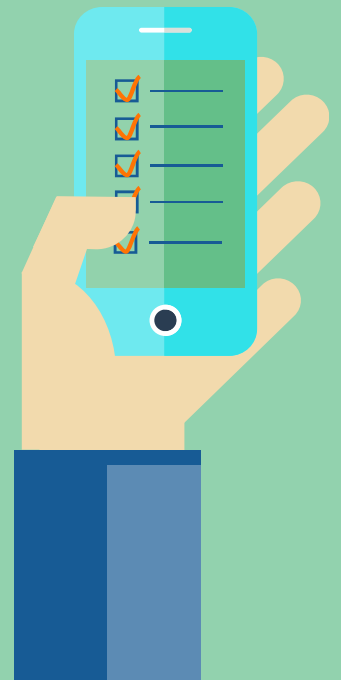


# Ympäristökorvaus Lintupellot 2026



## Lintupellot 1/4, taustaa

- ✓ Luonnon **monimuotoisuutta** edistävä ympäristösitoumuksen **lohkokohtainen** toimenpide
  - **Tavoitteena edistää** suurina parvina muuttavien lintujen, mm. hanhien, kurkien ja joutsenten **ruokailun ja levähtämisen sovittamista yhteen viljelyn kanssa** alueilla, joita linnut tietoaaineistojen perusteella tunnetusti suosivat
  - Ympäristökorvauksessa korvauksen suuruus on aina **kustannusperusteinen**
- ✓ Toimenpidettä **voidaan toteuttaa lohkoilla, jotka on tunnistettu paikkatietoaineiston** perusteella edellä mainittujen lintujen merkittäviksi muutonaikaisiksi levähdys- ja ruokailupaikoiksi
- ✓ Viljelijä ilmoittaa toimenpiteeseen viljelyssä olevat lohkot, joilla **lintujen häiriötön ruokailu sallitaan**, jos linnut saapuvat lohkolle  
=> tuensaaja varaa tällä tavalla osan lohkoistaan **lintujen käyttöön**
- ✓ Viljelijä voi muilla viljelylohkoillaan toteuttaa sallittuja ennaltaehkäiseviä ja karkottavia toimia  
=> ajatuksena saada linnut siirtymään niille varatuille, tuotantokasvien viljelyssä oleville, lohkoille  
=> näille lohkoille voi satovahingon sattuessa hakea Raulako-lain mukaista satovahinkokorvausta



## Lintupellot 2/4

- ✓ Viljelijä voi saada lintupeltokorvausta **enintään 50 %**:lle hallinnassaan olevasta ympäristösitoumuksen **korvauskelpoisesta** maatalousmaasta => Toimenpiteeseen suunnitellut lohkot ilmoitetaan vuosittain kevään tukihakemuksella
- ✓ Syysilmoituksella ilmoitetaan vuosittain ne alat, joille **haetaan toimenpiteen maksua**
  - => lintujen on todettu parveilleen lohkoilla sekä aiheuttaneen vähäistä merkittävämpää vahinkoa
  - => ala voi olla pienempi kuin alun perin tukihakemuksella lintupeltotoimenpiteeseen ilmoitettu ala, kuitenkin vähintään 0,05 ha
- ✓ Lintupelloksi **ilmoitettavan** erillisalan pitää olla **vähintään 10 hehtaaria**
  - ala voi koostua yhdestä tai useammasta **lähekkäin sijaitsevasta saman viljelijän** perus- ja/tai kasvulohkosta
  - erillisaloja voi olla yksi tai useampia, mutta **jokaisen erillisalan** oltava vähintään 10 ha
  - useampia erillisaloja voi syntyä silloin, jos kaikki toimenpiteeseen suunnitellut peruslohkot eivät ole hyväksyttävissä yhteen erillisalaan, koska peruslohkot **eivät sijaitse riittävän lähekkäin** toisiaan (yli 2 km etäisyydellä toisistaan)
- ✓ Lintupelloiksi soveltuvat niin sanotut **kohdentamislohkot**, jotka esitetään peruslohkoittain Vipupalvelussa Lintupellot-karttatasolla sekä peruslohkolistauksena toimenpiteen valinnan alla
  - => erillisalue ei tule peruslohkolistaukseen, jos se on alle 10 hehtaarin kokoinen

## Lintupellot 3/4

- ✓ Lintupeltolohkolla tulee viljellä **tuotantokasveja** tavanomaisen viljelykäytännön mukaan **tavoitteena normaali satoa tuottava kasvusto**
  - => ei muita erillisiä kasvustovaatimuksia
  - => lohkolla olevan markkinakelpoisen sadon korjuu on mahdollista
- ✓ Viljelijän on **dokumentoitava** lohkon kasvuston käyttö laajamittaiseen lintuparviin levähdykseen tai ravinnonhankintaan
  - => **syysilmoituksen liitteeksi** voi liittää **Vipu-mobiililla** otetut, paikkasidonnaiset valokuvat, **muuta kuvaustapaa ei tulisi käyttää**
  - => **jokaiselta lohkolta** tulee ottaa omat lohko-kohtaiset kuvat (useita kuvia, max. 10 kpl)
  - => kuvissa tulee näkyä merkkejä myös **kasvuston saamista vaurioista**
  - => lintujen **runsaat jätökset** lohkolla ovat myös selkeä osoitus laadullisista vaurioista
- ✓ Korvauksen (**600 €/ha**) maksamisen edellytys on, että lohkolta voidaan todentaa sitoumusvuonna **vähäistä suurempaa** kurki-, hanhi tai joutsenparven tai -parvien ruokailua ja/tai levähdystä kasvustossa, jolle satokasvi on kylvetty, mutta satoa ei ole vielä ehditty korjata
  - => tuotantokasvin selvää **laadullista ja/tai määrällistä vaurioitumista** on havaittavissa osalla lohkoista tai koko lohkolla



Hyvä kuva, lintuja näkyy lohkolla.  
Otettu lohkon puolelta, sijaintitieto ok.  
Lintujen jätöksiä ja syöntijälkiä näkyvissä myös.

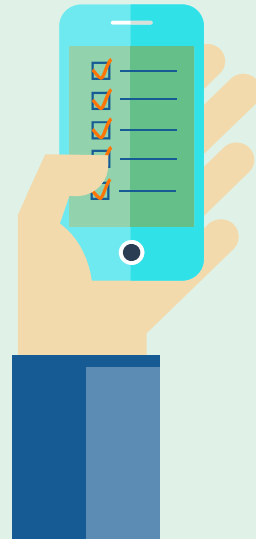
Hyvä kuva, lintuja näkyy lohkolla.  
Onko otettu lohkon puolelta, sijaintitieto?





## Hyvä kuva

- kuvassa näkyy lintujen jätöksiä sekä
- syöntijälkiä kasvustossa



## Lintupellot 4/4

- ✓ Kuinka lintupelloiksi kelpaavat kohdentamislohkot (peruslohkot) valikoituvat Vipuun?
  - => lohkot valikoituvat mukaan aineistoon, jos niistä on **maksettu** vuosien **2017-2025** aikana vähintään **kaksi kertaa Raulako-lain kautta satovahinkokorvausta** ELY-keskuksesta/elinvoimakeskuksesta
- ✓ Suomen CAP-ohjelmaan on budjetoitu **ympäristökorvausvaroja** vuodelle 2026 lintupeltotoimenpiteeseen n. 4 000 hehtaarin korvausalalle

### Huomatkaa !

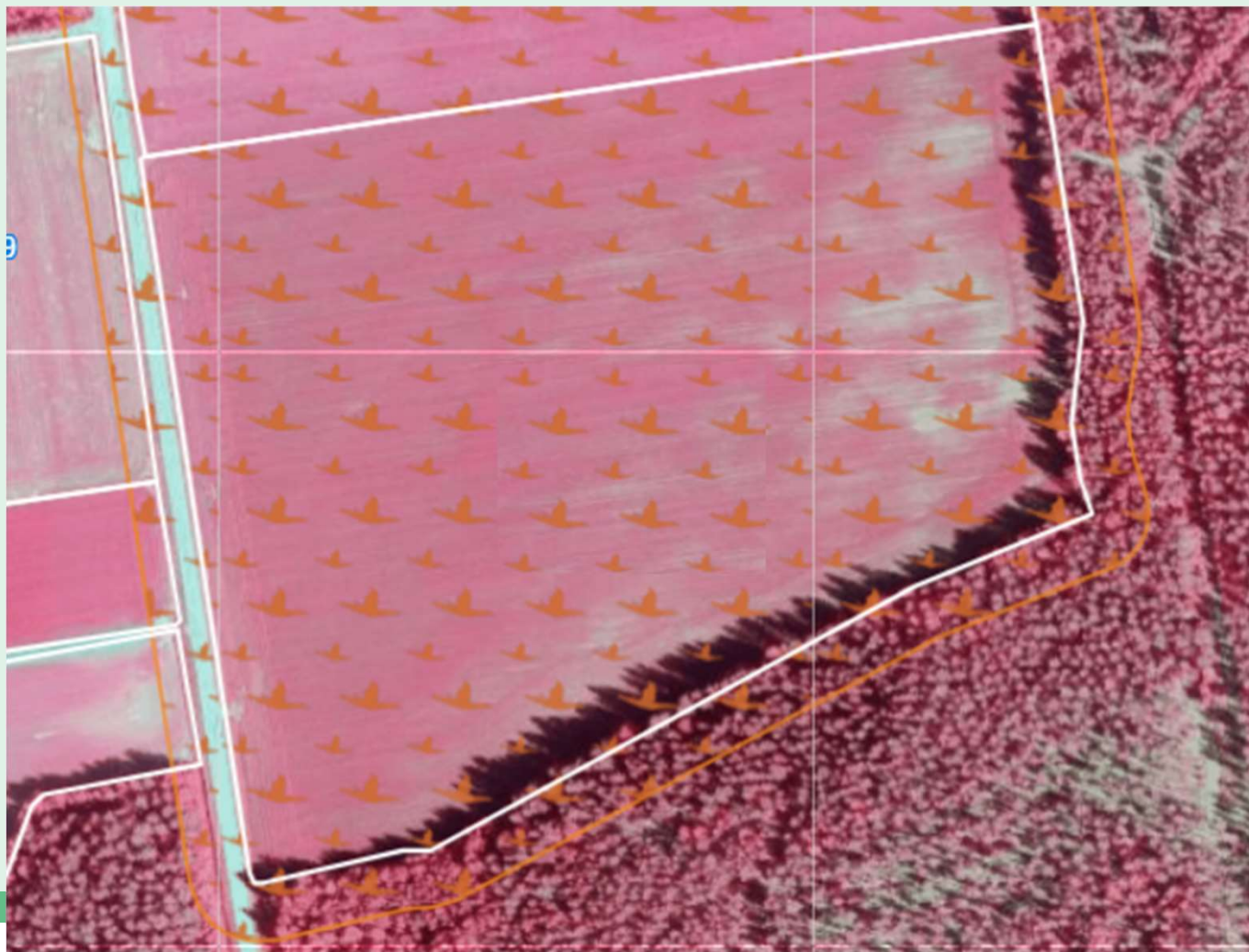
- ✓ Ympäristökorvauksen lintupeltokorvausta ja Raulako-lain mukaista satovahinkokorvausta **ei voi hakea samoille lohkoille** saman vuoden vahingosta
  - => maksuajankohdalla ei ole merkitystä, vaan vahinkotapahtuman **vuosi** ratkaisee
- ✓ Suunnitelkaa **ajoissa** ennen tukihakemuksen jättämistä, mille lohkoille haette lintupeltokorvausta
  - => maksimiala, 50 % korvauskelpoisesta alasta voi ylittyä, mutta...
  - => miettikää tarkkaan, kannattaako paljon yli 50 %:a ilmoittaa, koska...
  - => osalle alasta voi hakea Raulako-lain korvausta, mutta...
  - => Raulako-lain korvauksessa **edellytetään karkotustoimia...**
  - => Ympäristökorvauksen lintupelloissa **ei saa tehdä karkotusta...**

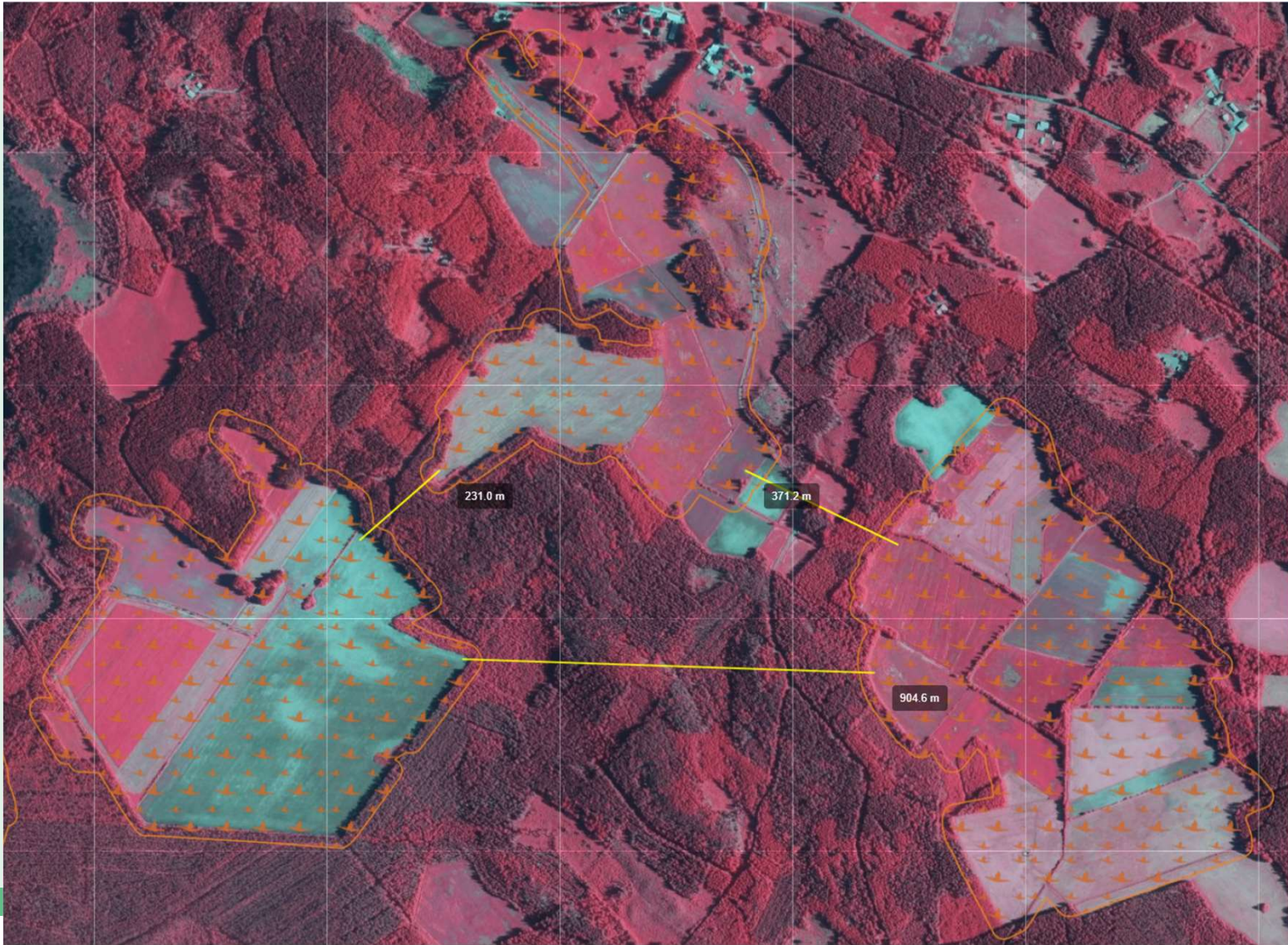
joten

**Edestakaisin vekslaaminen Raulakon ja lintupeltojen välillä ei ole järkevää!**



## Kuinka lintupeltotaso näkyy Vipu-kartalla









Arto Ruuska, Itä-Suomen elinvoimakeskus



Euroopan unionin osarahoittama

Voiko toimenpide olla samanaikaisesti samalla lohkolle ja maksetaanko lohkolle tukea molemmista toimenpiteistä?

		Tilakohtainen toimenpide, peltokasvit																
Ympäristökorvaus	Tilakohtainen toimenpide, puutarhakasvit	3	Tilakohtainen toimenpide, puutarhakasvit															
	Maanparannus- ja saneerauskasvit	1	1	Maanparannus- ja saneerauskasvit														
	Kerääjäkasvien viljely	1	1	3	Kerääjäkasvien viljely													
	Kiertotalouden edistäminen	1	1	1	1	Kiertotalouden edistäminen												
	Suojavyöhykkeet	3	3	3	3	3	Suojavyöhykkeet											
	Turvepeltojen nurmet	1	3	3	3	1	3	Turvepeltojen nurmet										
	Valumavesien hallinta, säätösalaajitus	1	1	1	1	1	1	1	Valumavesien hallinta, säätösalaajitus									
	Valumavesien hallinta, altakastelu	1	1	1	1	1	1	1	3	Valumavesien hallinta, altakastelu								
	Puutarhakasvien vaihtoehtoiset kasvinsuojelumenetelmät	3	1	3	1	1	3	3	1	1	Puutarhakasvien vaihtoehtoiset kasvinsuojelumenetelmät							
	Lintupellot	1	1	3	1	1	3	1	1	1	3	Lintupellot						
Luomukorvaus	Kasvinviljely	1	1	1	1	1	4 <sup>A</sup>	1	1	1	3 <sup>B</sup>	1	Kasvinviljely					
	Avomaavihannekset	1	1	3	1	1	3	3	1	1	3 <sup>B</sup>	1	3	Avomaavihannekset				
	Kotieläintuotanto	1	1	1	1	1	1	1	1	1	3 <sup>B</sup>	1	1	1	Kotieläintuotanto			
Ekojärjestelmätuki	Talviaikainen kasvipeitteisyys	1	1	1	1	1	3	3	1	1	1	1	1	1	Talviaikainen kasvipeitteisyys			
	Viherlannoitusnurmet	2 <sup>C</sup>	3	3	3	3	3	3	1	1	3	3	3	3	1	Viherlannoitusnurmet		
	Monimuotoisuuskasvit	2 <sup>C</sup>	3	3	3	1 <sup>E</sup>	3	3	1	1	3	3	2 <sup>D</sup>	3	1 <sup>F</sup>	1	3	Monimuotoisuuskasvit
	Luonnonhoitonurmet	2 <sup>C</sup>	3	3	3	3	3	3	1	1	3	3	2 <sup>D</sup>	3	1 <sup>F</sup>	1	3	3

1	voi ilmoittaa samalle lohkolle, molemmat maksetaan
2	lohkolle maksetaan vain ekojärjestelmätuki
3	ei voi ilmoittaa samalle lohkolle
4	lohkolle maksetaan vain ympäristökorvaus

**Huomio lintupelloista:** Voit saada lintupellon alalle korvauksen, jos linnut hyödyntävät alalla viljeltyä **tuotantokasvin** alaa vuonna 2026 riippumatta peltotukien haussa ilmoitetusta kasvista. Esim. keväällä hyödyksi käytetty nurmi tai syksyllä kylvetty syysvilja kelpaa korvaukseen

## Oikaisu edelliseen diaan liittyen:

Arto Ruuska kertoi koulutuksen tässä vaiheessa, että esimerkiksi saneeraus- ja maanparannuskasviksi ilmoitettu lohko saisi myös lintupeltokorvauksen, jos lohkolle on perustettu syyskylvöinen kasvi ja se tuhoutuu lintujen muuton yhteydessä. Arto myös mainitsi tämän olevan Ruokaviraston tulkinta. Koulutuksen jälkeen Ruokavirastosta ilmoitettiin, että heidän tulkintansa oli virheellinen, eikä esimerkin mukaisessa tilanteessa voida lintupeltokorvausta maksaa, koska kyseessä olisi tukien päällekkäisyys.

Näin ollen edellisen dian taulukon rajoitteet ovat lintupeltojen ilmoittamista ja maksua koskien paikkansa pitäviä.

Aiheeseen liittyviä linkkejä ja asetuksia:

<https://www.ruokavirasto.fi/tuet/maatalous/peltotuet/ymparistokorvaus/ymparistokorvauksen-sitomusehdot/ymparistokorvauksen-sitomusehdot-2026/#id-8-lintupellot>

<https://www.finlex.fi/fi/lainsaadanto/2023/78>

Valtioneuvoston asetus ympäristökorvauksesta

<https://www.finlex.fi/fi/lainsaadanto/2022/15>

ns. Raulako-laki

# Kiitos !

