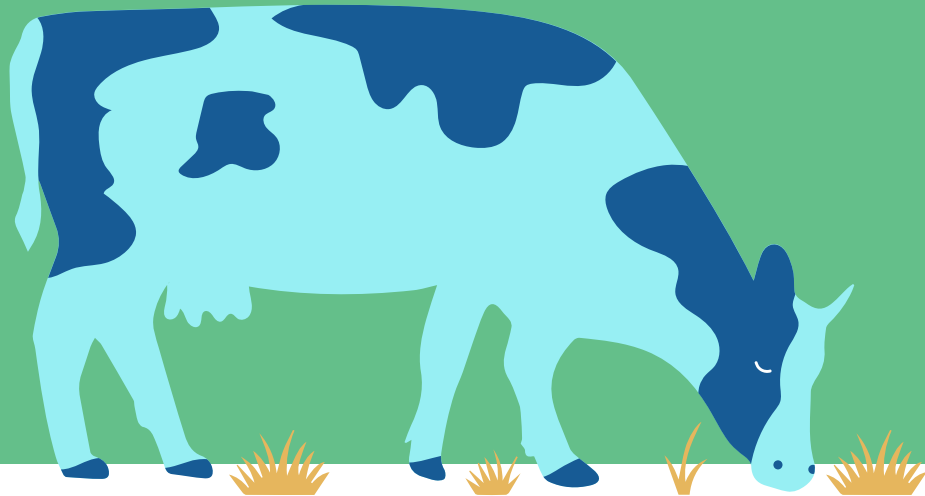




# Luomutukikoulutus

2026

Järjestäjät: Uudenmaan, Lounais-Suomen, Etelä-Pohjanmaan, Pohjanmaan ja Pohjois-Suomen elinvoimakeskukset



Elinvoimakeskus



Euroopan unionin  
osarahoittama

# Päivän ohjelma

Klo 10.00 Avauspuheenvuoro: Teija Nielsen, Lounais-Suomen elinvoimakeskus

Klo 10.10 Luomuvalvonnan ajankohtaiset asiat

- Luomuvalvonnan maksut 2026: Johanna Honkanen, Pohjois-Suomen elinvoimakeskus
- Vuosivarmennus: Essi Kiili, Etelä-Pohjanmaan elinvoimakeskus
- Kasvintuotanto: Katie Halonen, Pohjois-Suomen elinvoimakeskus
- Eläintuotanto: Tuomo Saarinen, Etelä-Pohjanmaan elinvoimakeskus

Klo 11.15 Luomusitoumukset: Mirella Levomäki, Lounais-Suomen elinvoimakeskus

Klo 11.45 Kysymyksiä ja keskustelua

Klo 12.00 Koulutus päättyy



# Avaus



**Elinvoimakeskus**



**Euroopan unionin  
osarahoittama**

# Uutisnostoja maailmantilanteesta

**Yara nosti rajusti lannoitteiden hintoja –  
Lannoitteiden raaka-aineiden  
saatavuudessa ei ongelmia** MT 6.3.26

**MTK:n valiokunta: Luomu ei tue Venäjän  
sotataloutta, vaan Suomen huoltovarmuutta**

MT 24.2.26

**"Meille raaka-aineita tuottava laitos  
tuhottiin" – lohjalainen Cemagro sulki  
lannoitteiden myynnin** MT 25.2.26

**Yara nosti taas lannoitteiden hintoja**

MT 25.3.26



Elinvoimakeskus



Euroopan unionin  
osarahoittama

**Elinvoimakeskus**  
**Livskraftscentralen**  
Economic Development  
Centre



**Elinvoimakeskus**  
**Livskraftscentralen**



# Edistämme alueiden elinvoimaa monialaisesti ja yhteistyössä

Kymmenen uutta elinvoimakeskusta aloitti toimintansa 1.1.2026.

Elinvoimakeskukset hoitavat mm. **elinkeinoihin, maaseutuun, liikenteeseen, ympäristöön ja luonnonvaroihin** liittyviä tehtäviä.

Elinvoimakeskukset tuntevat alueiden tarpeet ja toimivat paikallisesti.

# Valtion aluehallinnon uudistus

Valtion aluehallinnon uudistuksessa perustettiin **10 elinvoimakeskusta** entisten 15 ELY-keskuksen pohjalta.

**Elinvoimakeskukset** edistävät alueiden elinvoimaa monialaisesti ja yhteistyössä.

Elinvoimakeskuksilla on **toimipaikka kaikissa maakunnissa** ja niissä työskentelee lähes 2 000 ihmistä.

Elinvoimakeskuksiin siirtyi **suurin osa ELY-keskusten tehtävistä**.

**Ympäristön lupa- ja valvontatehtävät** siirtyivät **Lupa- ja valvontavirastoon**. **Julkisen henkilöliikenteen** tehtävät siirtyivät **Liikenne- ja viestintävirasto Traficomiin**.

Valtion aluehallinnon uudistus perustuu pääministeri Petteri Orpon hallitusohjelmaan. Uudistuksen tavoitteena on luoda **monialainen valtion aluehallinto**, joka sujuvoittaa kansalaisten ja yritysten palveluja.





# Elinvoimakeskusten tehtäviä

## Maaseutu

Maa- ja puutarhatalous, maaseudun kehittäminen, kala- ja porotalous, elintarvikkeet, maatalouden tuotantopanosten turvallisuus ja laatu, luonnonmukainen tuotanto, eläinten terveys ja hyvinvointi, kasvinterveys, valvonta



## Maahanmuutto

Työ- ja koulutusperusteinen maahanmuutto, maahanmuuttajien kotoutumisen ja hyvien väestösuhteiden edistäminen



## Liikenne

Liikennejärjestelmän toimivuus, liikenneturvallisuus, tie- ja liikenneolot sekä maanteiden pito



## Luonnonvarat ja ympäristö

Luonnon monimuotoisuuden hyvän tilan edistäminen sekä kulttuuriympäristön hoito, vesien hyvän tilan edistäminen, alueidenkäytön ja ilmastotyön edistäminen, ympäristökasvatus, luonnonvarojen käyttö, vesitalous, patoturvallisuus



## Elinkeinot ja työllisyys

Työllisyyden edistäminen, työvoiman osaaminen, yritystoiminnan kestävä kasvu, tutkimus-, kehittämis- ja innovaatiotoiminta, kansainvälistyminen ja kilpailukyky sekä energiantuotanto



## Rahoitus, kehittäminen ja seuranta

Yritys- ja hankerahoitus, EU:n alue- ja rakennepolitiikan ohjelman sekä maataloustuki- ja maaseuturahaston tukien hallinnointi, alueiden kehittäminen



# Luomuvalvonnan ajankohtaiset asiat



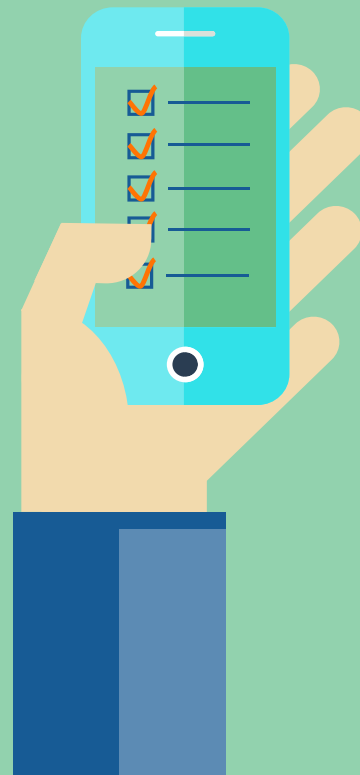
Elinvoimakeskus



Euroopan unionin  
osarahoittama

# Luomuvalvonnan maksut

Johanna Honkanen  
Pohjois-Suomen elinvoimakeskus



Elinvoimakeskus



Euroopan unionin  
osarahoittama

# Luomuvalvonnan maksut 2026 (1/3)

Yleisimmät luomuvalvontaan liittyvät maksut:

- Perusmaksu 231 €
- Luomutarkastuksen tuntihinta (laskutus alkavalta puolelta tunnilta) 163 €/tunti
- Poikkeusluvut
  - Tavanomaisen lisäysaineiston käyttö 1-5 erää (Touko) 34 €
  - Tavanomaisen lisäysaineiston käyttö 1-5 erää (Paperilla) 68 €
  - Lupa rinnakkaisviljelyyn tai siirtymävaiheen lyhentämiseksi ja eläintuotannon poikkeusluvut 135 €/tunti
- [Ruokaviraston hinnasto](#)

# Luomuvalvonnan maksut 2026 (2/3)

- Pidä kirjanpito systemaattisesti ajan tasalla
- Tarkastukseen valmistautuminen:
  - Varaa esille tarvittavat asiakirjat
  - Tietoa löytyy viljelijäkirjeestä tai tarkastajalta
- Ilmoita tarkastajalle hyvissä ajoin, jos sovittu tarkastusajankohta ei onnistu tai huolehdi, että tarkastuksessa on edustajana sellainen henkilö, joka tietää tilan toiminnasta

# Luomuvalvonnan maksut 2026 (3/3)

Tiloilta perittävät maksut kattavat kaikki luomuvalvonnan kulut Ruokavirastossa, elinvoimakeskuksissa ja luomutarkastajilla

Esimerkki: uusi 30 hehtaarin luomutila

- Perusmaksu 231 €
- Tarkastuksen tuntihinta 163 €
- Toimijan rekisteröinti luonnonmukaisen tuotannon rekisteriin 126 €
- Yhteensä, jos alkutarkastukseen kului 1 tunti 25min **601,5 €**
- Plus mahdolliset poikkeusluvut



# Vuosivarmennus 2026

Essi Kiili, Etelä-Pohjanmaan elinvoimakeskus

# Mikä on vuosivarmennus?

- Vuosivarmennus korvaa fyysisiä vuositarkastuksia vähäriskisten luomutoimijoiden osalta ja mahdollistaa jopa 24 kuukauden tarkastusvälin.
- Mahdollistaa fyysisen tarkastuksen tekemisen joka toinen vuosi tietyin ehdoin.
- Toimintatapaa on toteutettu vuodesta 2025 jokaisen elinvoimakeskuksen alueella.
- Vuosivarmennuksen osallistuva toimija maksaa valvonnan perusmaksun, mutta ei aikaperusteista tarkastusmaksua.

# Edellytykset ja toteutus

Vain yksi tuotantosuunta: peltoviljely tai perusmallin keruutuotantoalue

- Pelkkä peltoviljely, alle 120 ha
- Pelkkä perusmallin keruumetsä

Toimijan on täytynyt kuulua luomuvalvontaan vähintään kolme vuotta, ei markkinointikieltoja tai korjauskehotuksia edellisen kolmen vuoden aikana.

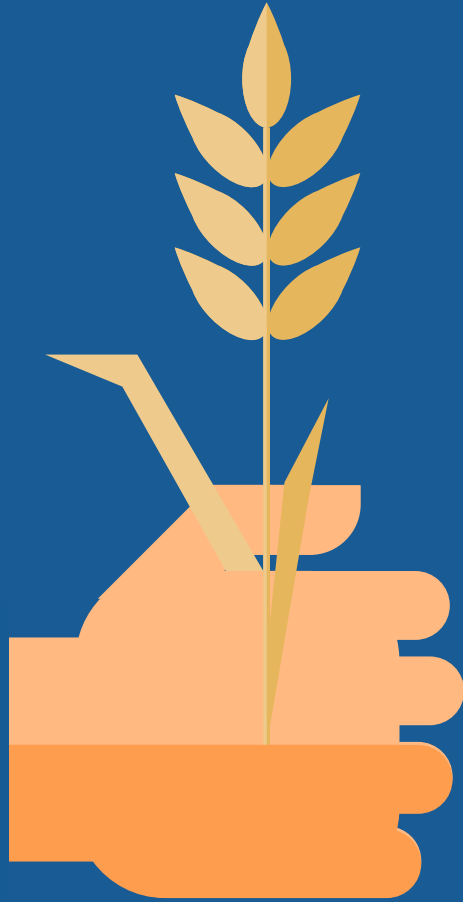
Elinvoimakeskuksen valitsevat vuosittain toimijat, joille tarjotaan mahdollisuutta osallistua vuosivarmennusmenettelyyn.

- Vuosivarmennus toteutetaan sähköisenä kyselynä

Vuonna 2026 kysely toteutettiin Webropol-kyselynä, tulevaisuudessa kysely toteutetaan Touko-palvelun kautta. Kyselyssä kartoitetaan toimijan keskeisimpiä toimintoja, joihin liittyy mm. varastot ja mahdolliset merkittävät muutokset toiminnassa.

# Vuosivarmennuksen jälkeen?

- Vuosivarmennuksen vastauksen perusteella elinvoimakeskus myöntää uuden sertifiikaatin.
- Seuraavana vuonna paikan päällä tehtävä tarkastus ulottuu aina edelliseen käyntiin asti, joten tarkastukselle kannattaa varata dokumentit aina vähintään edellisestä fyysisestä käynnistä saakka.
- Paikan päällä tehtyjen tarkastusten aikaväli (joka toinen vuosi) ei saa ylittää 24 kuukautta.
- Vuosivarmennukseen osallistuminen ei estä ylimääräisten tarkastusten tekemistä, joita tehdään ennalta ilmoittamatta 10 % luomutoimijoista.



# Ajankohtaista kasvintuotannosta

Katie Halonen, Pohjois-Suomen elinvoimakeskus



**Elinvoimakeskus**



**Euroopan unionin  
osarahoittama**

# Viljelykiertosuunnitelma

- Luomusuunnitelman on sisällettävä viljelykiertosuunnitelma
- Viljelykiertosuunnitelma tulee laatia kirjallisena ja sitä tulee pitää ajan tasalla
- Viljelykiertosuunnitelmasta tulee ilmetä:
  - **Viljelykierron pituus**, jonka jälkeen kierto alkaa alusta
  - Kasvit lajeittain tai kasviryhmittäin (esim. viljakasvi, palkovilja, nurmi, palkokasvinurmi, viherlannoitus)
  - Kasvulohkot, joille viljelykiertoa tai kiertoja sovelletaan
  - Palkokasvien osuudet
  - Viljavuuskasvien osuudet (nurmet, aluskasvit, viherlannoitus, satojättekasvit, keväällä puitavat)
  - Viljavuuskasvit pääkasvina (nurmi, viherlannoitus)
  - Peräkkäisyysvuodet



# Viljelykierron vähimmäisvaatimukset peltokasveilla

- Viljelykiertovaatimuksen pääpiirteet:
  - Luomutilalla tulee olla monivuotinen viljelykierto, jossa on **palkokasveja** pääkasveina tai aluskasveina vähintään 30 prosenttia kullakin lohkolla
  - Viljelykierrossa tulee olla vähintään yksi maan viljavuutta ylläpitävä kasvusto (**viljavuuskasvusto**) pääkasvina
  - Vähintään 50 prosentilla viljelylohkolla toteutettavan viljelykierron vuosista tulee olla maan viljavuutta ylläpitäviä kasveja pää-, väli- tai kerääjäkasveina
- Lisäksi tulee noudattaa seuraavia kasvinsuojeluun liittyviä kasvinvuorotusvaatimuksia:
  - **Viljakasveja** voi olla enintään kolmena vuotena peräkkäin kullakin lohkolla
  - **Yksivuotisia erikoiskasveja** (mm. palkoviljoja, öljykasveja, perunaa ym.) voi olla enintään kahtena vuotena peräkkäin kullakin lohkolla.

# Poikkeuksia viljelykiertovaatimuksiin

- Sellaiset nurmialat jotka luomusuunnitelman mukaan pidetään nurmella jatkuvasti
  - Esimerkiksi suojavyöhykenurmet, pysyvät laidunnurmet, luonnonlaitumet
- Nurmipalkokasvien vähimmäiskylvömäärä **(päivitetty ohjeeseen 26.3.2026)**
  - Viljelijän on perusteltava ja kuvattava kirjallisesti luomusuunnitelmassa lohkoittain eriteltynä mahdollinen poikkeaminen vähintään 3 kg/ha -vaatimuksesta. Suunnitelman on sisällettävä tiedot, miten viljelijä seuraa ja varmistaa kasvustojen asianmukaisuuden, esim. ottamalla kuvia ennen niittoa ja tallentamalla tarkat sijaintitiedot (esim. Vipu-mobiililla) sekä säilyttämällä kuvat seuraavaa tarkastusta varten.
- Luomutilan kotitarvepuutarhat
  - Peltokasvien viljelykiertoa ja viljavuuskasveja koskevia vaatimuksia ei sovelleta luomuvalvontaan ilmoitettuihin kotipuutarhoihin (esim. perunamaa omaan käyttöön)
- Sertifioitu nurmiheinäkasvien siementuotanto **(päivitetty ohjeeseen 5.2.2025)**
  - Poikkeus palkokasvien vähimmäismäärästä viljelykierrossa → nurmiheinäkasvien sertifioidussa siementuotannossa sallitaan enintään seitsemänvuotinen viljelykierto, jossa on vähintään yksi palkokasvi pääkasvina

# Lisäysaineisto

## Ruokaviraston myöntämä yleinen lupa 2026

- Jos lisäysaineisto on listalla, on se voimassa koko vuoden
- Listalta ei oteta pois, mutta sinne voidaan lisätä
- Päätös yleisestä luvasta koskee tavanomaista lisäysaineistoa, joka käytetään kasvukaudella 2026
  - Jos 2026 yleisellä luvalla hankittua siementä jää varastoon – tarkistettava onko lisäysaineisto yleisellä luvalla 2027 ja tarvittaessa haettava elinvoimakeskukselta käyttöluva kasvukaudelle 2027
- **Ilmoita 2025 yleisellä luvalla käytetty tavanomainen lisäysaineisto 30.4.2026 mennessä!**
  - Luomuviljelijöiden on yleistä lupaa käyttäessään pidettävä kirjaa käytetyn lisäysaineiston määristä ja ilmoitettava niistä luomuvalvonnalle. Linkki sähköiseen kyselyyn on Ruokaviraston internetsivulla [Yleinen lupa käyttää tavanomaista lisäysaineistoa](#).

# Kansallinen luettelo 2026

- Virallinen luettelo lajeista, alalajeista ja lajikkeista, joita on luonnonmukaisena määrällisesti ja sopivina lajikkeina saatavana
- Listalla oleville lisäysaineistoille ei ole mahdollista saada eräkohtaista lupaa tavanomaiselle siemenelle
  - Paitsi uuden lisäysaineiston tuotantoon ja tietyissä erityistilanteissa
- Kansallinen luettelo on voimassa 1.2.2026 - 31.1.2027



## Kansallinen luettelo 2026: Kylvösiemen

Herne

Ohra (uusi 2026)

Koskee monitahoisia lajikkeita

Ei koske kaksitahoisia lajikkeita (ml mallasohralajikkeet)

Ei koske syysohralajikkeita

Puna-apila

Nurminata

Rehuvirna

Ruisvirna

Ruokonata

Syysruis

Ei koske hybridilajikkeita

Syysvehnä

Timotei

Syysrypsi

Kevätrypsi (uusi 2026)

Viljatatar eli tattari

## Kansallinen luettelo 2026: Taimet ja kasvullinen lisäysaineisto

Mustaherukka

Taimet ja pistokkaat

Viherherukka

Taimet ja pistokkaat

Puutarhamansikka

Taimet ja pistokkaat

Omena

Taimet (ei koske pistokkaita)

Vadelma

Taimet ja pistokkaat

Ruusukvitteni

Taimet ja pistokkaat

### Sienirihmasto

Lakkakääpä

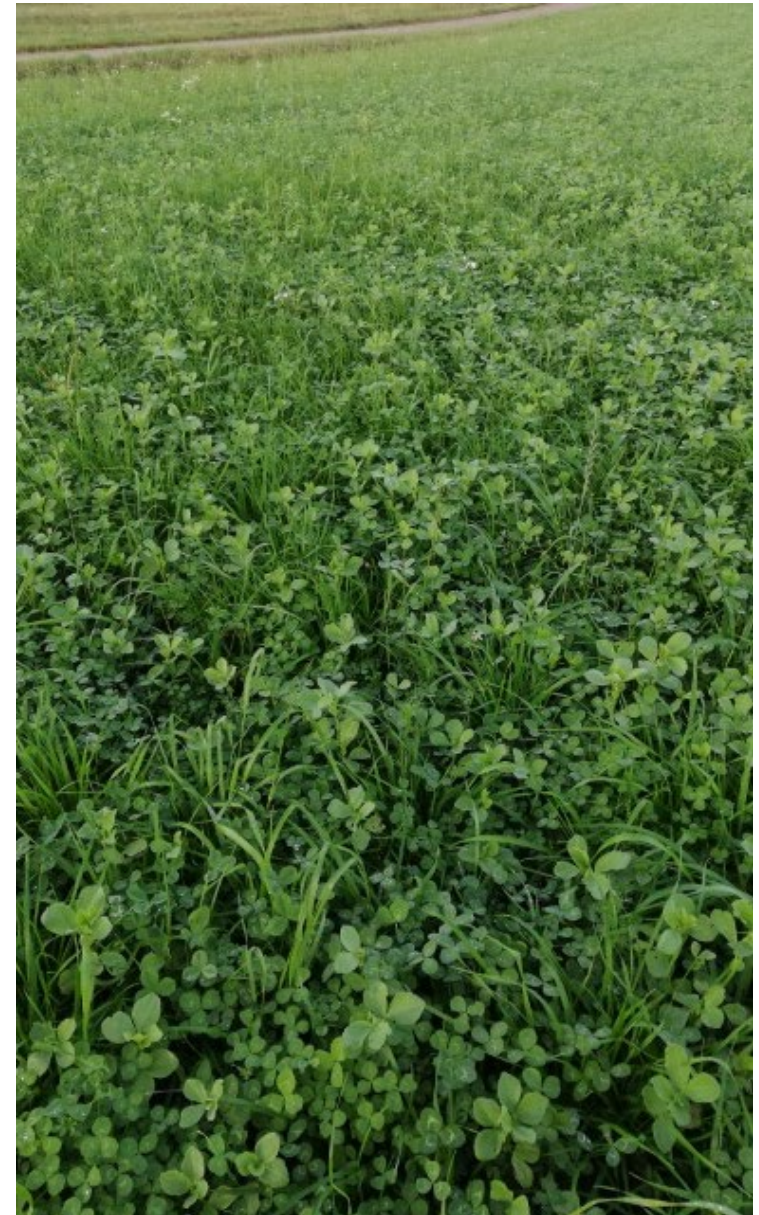
Pakurikääpä

# Eräkohtainen lupa käyttää tavanomaista lisäysaineistoa

- Haettava paikallisesta elinvoimakeskuksesta **1.5. mennessä**
- Luomuvalvontalomake 9 c tai touko-asiointipalvelun kautta
- Täytä lomake huolellisesti: laji, lajike, käyttömäärä (kg), perustelut
  
- Säilytä kaikki lisäysaineistoihin liittyvät dokumentit ja vakuustodistukset
- Pyydä tarvittaessa seoksista myyjältä seosraportti, jos vakuustodistuksessa ei ole eritelty sementen statusta

# Muistutus tukihakuun liittyen

- Muista ilmoittaa aluskasvit lohko-kohtaisissa tiedoissa päätukihaussa
- Näin tiedot viljavuuskasveista ja palkokasveista siirtyy luomun tarkastuslomakkeelle



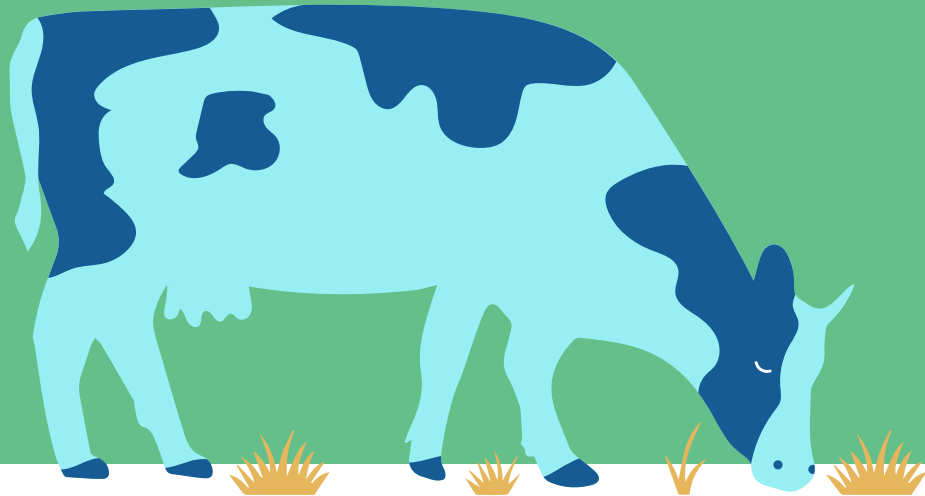
# Ruokaviraston luomukasvintuotannon linkkejä

- [Yhteiset ehdot](#)
- [Kasvintuotannon ehdot](#)
- Luettelo luomutuotantoon soveltuvista [luomulannoitteista](#)
- Luettelo luomutuotantoon soveltuvista [kasvinsuojeluaineista](#)
- Malliasiakirjoja kuten luomusuunnitelma, vaatimuksenmukaisuusvakuustodistus, alihankintasopimus, varastokirjanpito yms. löytyy [Luomun lomakkeet ja ohjeet](#)



# Eläintuotanto

Saarinen Tuomo, Etelä-Pohjanmaan elinvoimakeskus



Elinvoimakeskus

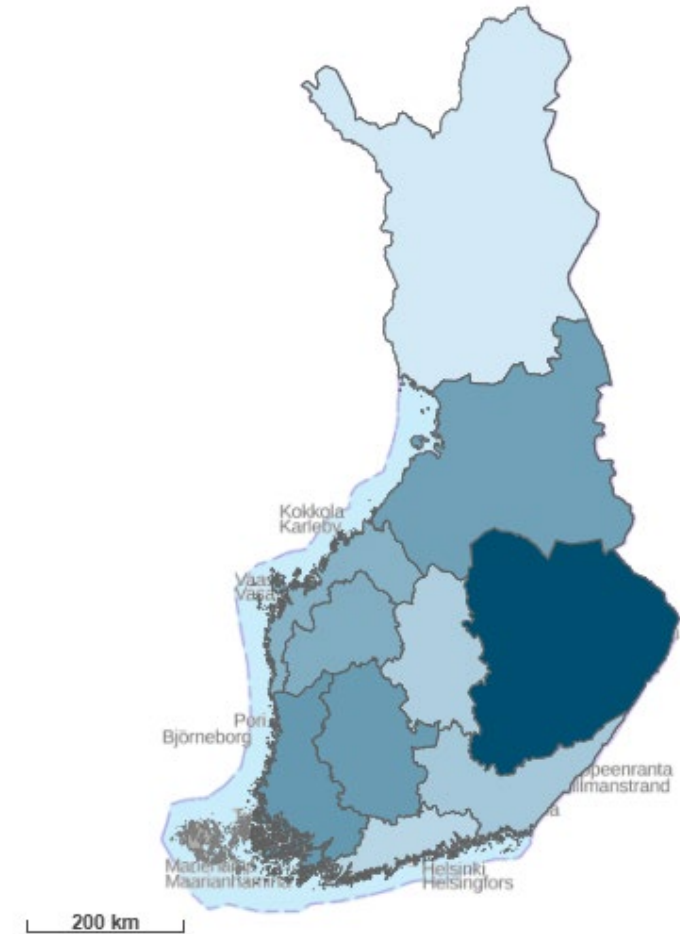


Euroopan unionin  
osarahoittama



# Luomueläintoimijat elinvoimakeskukseittain

- Yhteensä 980 eläintuotannon toimijaa (6.3.2026)
  - Sisältää mehiläiset: 51 toimijaa
- Tilastot nähtävillä [Ruokaviraston avoimesta tiedosta](#)



Tietolähteet © <https://lataamo.meta2.fi/karttatasot/?sovellus=qlik>

# Uutta 1/2

- Uusia lisäaineita on sallittu Suomen aloitteesta ravitsemukselliseen käyttötarkoitukseen 2025
    - **Rauta(II)fumaraatti (3b105)**  
Riittämättömien rautavarastojen täydentämiseen syntymän jälkeen apua tarvitseville imeville porsaille rajoitetun ajan
    - **Kalsiumpropionaatti (1a282)**  
Poikimahalvauksen ja veren alentuneen kalsiumpitoisuuden riskin vähentämiseen apua tarvitseville lypsylehmille rajoitetun ajan
- Lisätietoja [Ruokaviraston sivulla](#)



# Uutta 2/2



## • Tavanomaisen oljen käyttö

- Muista tarkistaa **käytetty kasvinsuojeluaine**, jos hankit olkea tavanomaisesta tuotannosta
  - Tavanomaisen oljen käyttö on sallittua kuivikkeena, kun valmisteella käsitellyn kasvin olkinen käyttöön **rehuna ei liity rajoituksia**
  - Tiedot löytyvät pakkauksien myyntipäällysmarkkinöistä ja [Kemidigi-palvelusta](#)
- Tietoja katsotaan luomutarkastuksen yhteydessä
  - Pyydä kuva pakkauksen myyntipäällysmarkkinöstä
    - Myös tieto käytetystä aineesta laskulla kelpaa
  - Kirjaa tieto varastokirjanpidossa olkien yhteyteen

# Esimerkki:

## Korrensäade **Stabilan 750 SL**

### Käytön rajoitukset

#### Vesistörajoitus

Älä saastuta vesiä tuotteella tai sen pakkauksella. Vältä ruiskuttamista tuulisella säällä.  
Vesistöihin rajoittuvilla alueilla ruiskutettaessa on jätettävä vesieläimien suojelemiseksi 3 metrin suojaetäisyys vesistöihin.  
Traktoriruiskun täyttöön vesistöä ei saa käyttää ruiskun täyttölaitetta eikä ylijäänyttä ruiskutusnestettä tai ruiskunpesunestettä saa päästää vesiin.

#### Muut rajoitukset

Syysviljat on ruiskutettava ennen kesäkuun alkua ja kevätiljat ennen heinäkuun alkua (yleensä 25.6. mennessä).  
Siemeneksi viljeltävän timotein korsiä ei saa käyttää eläinten rehuksi ja sienten kasvualustaksi.  
**Viljan olkia ei saa käyttää lypsykarjan rehuksi ja sienten kasvualustaksi.**  
Syöttö lihakarjalle on lopetettava viikkoa ennen teurastusta.

➔ **Luomukotieläintiloilla olkia ei saa käyttää kuivikkeena**

# Luomutarkastukseen valmistautuminen eläintilalla

- Eläintenhoitosuunnitelma ajan tasalla
- Onko eläinten määrässä muutoksia – huomioi pinta-alat
- Ajantasaiset eläinluettelot
- Ostetut/myydyt eläimet
- Kopiot vaatimuksenmukaisuusvakuutuksista, sertifikaattit
- Ostetut rehut
- Vakuuslaput tai vaatimuksenmukaisuusvakuutus, sertifikaatti
- Käytetyt rehut: rehunkulutus ja laskelmat tehtynä etukäteen
- Sv-rehujen osuus, karkearehun/väkirehun osuus
- Laidunnusajat
- Lääkitys ja varoajat
- Kuittaus, mikäli eläinlääkkeitä ei ole käytetty
- Eläintuotannon luvat
- Mikäli luomutarkastaja joutuu laskemaan rehunkulutusta, se lisää tarkastukseen käytettävää aikaa -> Tuntihinta!

# Muista ilmoittaa muutoksista



- Ilmoita tuotantotiloissa tapahtuneista muutoksista alueesi elinvoimakeskukseen
  - Liitteeksi pohjapiirros muutoksista
- Mikäli eläimiä tulee lisää, tarkista, että tuotantotilojen pinta-ala riittää lisääntyvälle eläinmäärälle

# Lääkintä 1/3

- Luonnonmukaisessa tuotannossa varoaika kaikille eläimistä saataville elintarvikkeille on **kaksinkertainen normaaliin varoikaan verrattuna ja vähintään 48 h.**
- **48 h:n varoaika ei koske**
  - Rokotteita
  - eläinlääkkeeksi luokiteltavat vitamiini-, kivennäis- ja hivenainevalmisteita
  - Homeopaattisia valmisteita



## Lääkintä 2/3

- Nykylääketieteen lääkkeet; kuten hormonit, anesteetit, puudutteet, rauhoitteet, kipulääkkeet, **loislääkkeet** sekä antibiootit
  - Näiden käytön jälkeen luomuvarojen on oltava kaksinkertainen lääkkeen valmisteyhteenvedon viralliseen varoikaan nähden.
- Luomutoimija on vastuulla on pidentää varoajat luomuvaatimusten mukaisiksi



# Lääkintä 3/3

## Sinikielitauti

- Tiedotteet:
  - [Sinikielitaudin tehostetussa seurannassa havaittu vasta-aineita yhdellä nautatilalla - Ruokavirasto](#)
  - [Eläinten rokottaminen sinikielitautia vastaan sallitaan koko Suomessa - Maa- ja metsätalousministeriö](#)
  - Lisää myös Ruokaviraston viljelijäkirjeessä 1/2026
- Rokote = ei mene hoitokertaa
  - Jos rokotteen varoaikaa on 0vrk = ei ole varoaikaa (48 tunnin varoaika ei koske rokotteita)

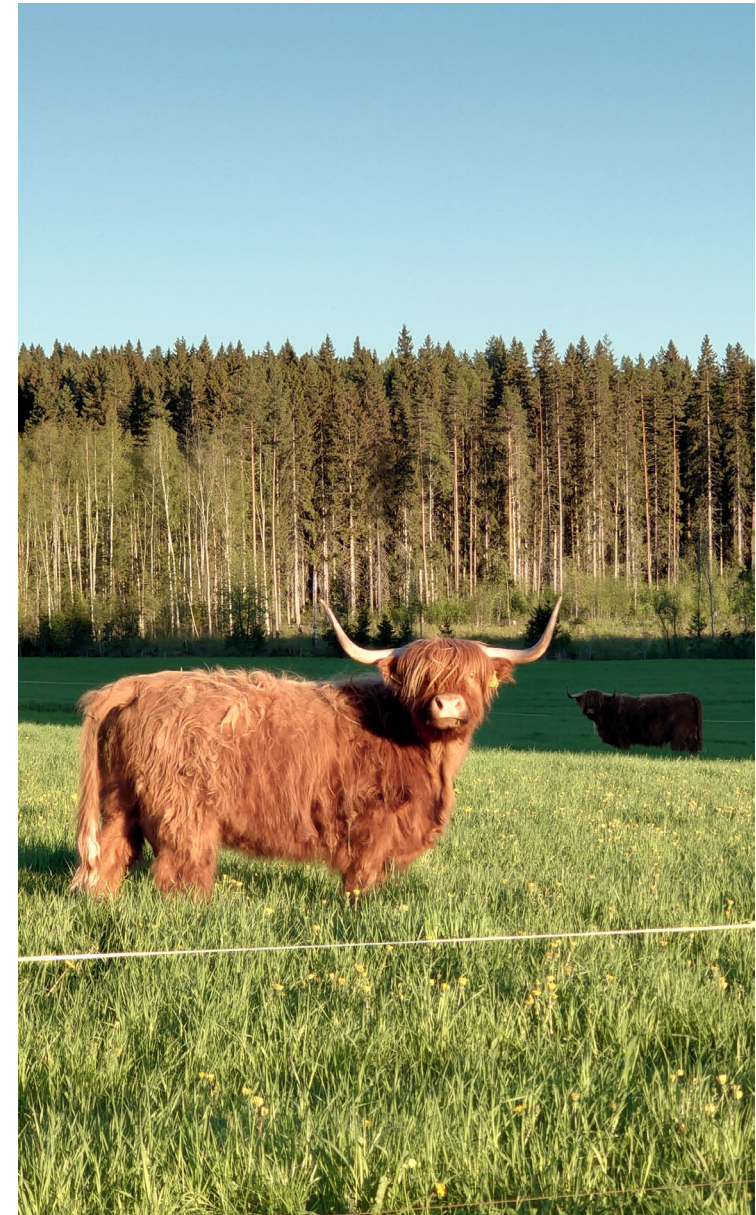
**Muistakaa kirjata rokotukset lääkekirjanpitoon**

# Eläintuotannon poikkeusluvut

- Tavanomaisesta tuotannosta haettaville jalostuseläimille ml. **siitosuroksille** tulee hakea lupa elinvoimakeskuksesta. Lupa haettava ennen eläinten hankintaa.
  - Esimerkiksi ennen sonnihuutokauppaa
- Alkuperäisrotuisille eläimille ei tarvitse hakea poikkeuslupaa. Eläimet voivat olla poikineita.
- Tarkista eläinten saatavuus luomueläinrekisteristä
- Siitosuroksille lupa myönnetään enintään puoleksi vuodeksi (6kk), poikimattomille naaraille vuodeksi (12kk) eteenpäin
- Naudan nupouttaminen ja sarvien poistaminen vaatii elinvoimakeskuksen luvan
- Perustele aina lupahakemuksesi asianmukaisesti

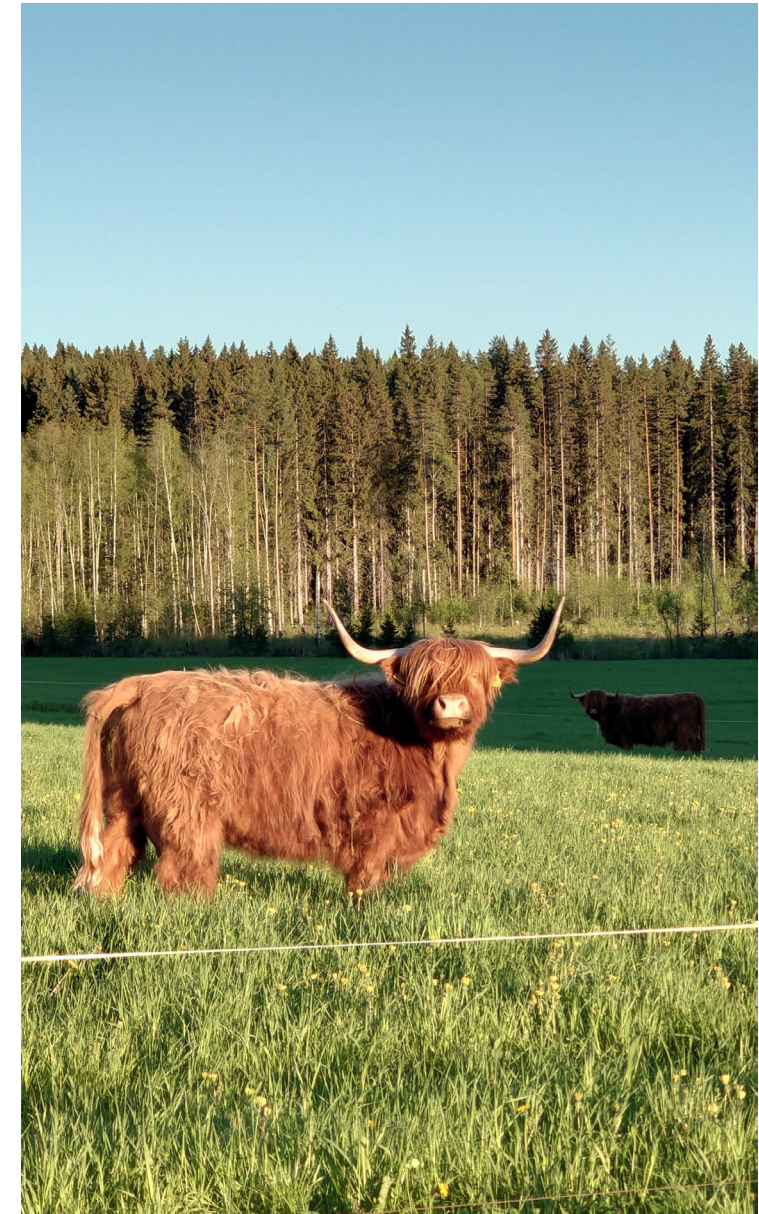
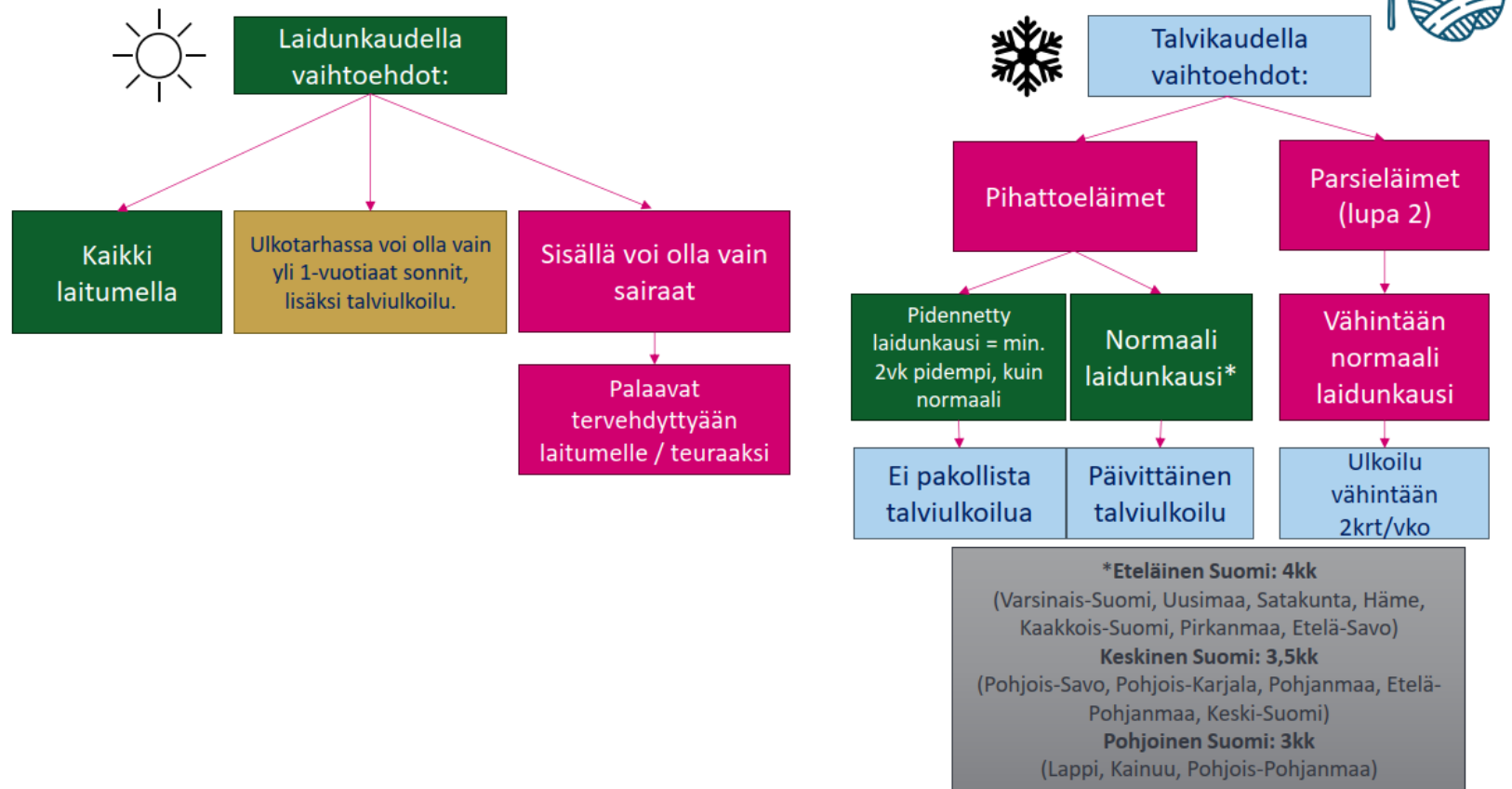
# Laidunnus 1/2

- Laidunkaudella kaikkien eläinten tulee päästä päivittäin laitumelle aina kun olosuhteet sen sallivat
- Poikkeuksesta tulee ilmoittaa mahdollisimman pian oman alueen elinvoimakeskukseen perusteluineen
- Tuotantoehtojen rikkomisesta voi aiheutua markkinointikielto eläimille
- Laitumeksi luokitellaan alue, joka on kasvuston peittämä ja eläin saa sieltä osan päivittäisestä ravinnontarpeestaan
- Yhtäjaksoinen laidunkausi
  - Eteläinen Suomi                      4 kk                      kesäkuun alku - syyskuun loppu
  - Keskinen Suomi                      3,5 kk
  - Pohjoinen Suomi                      3 kk



# Laidunnus 2/2

## Nautojen laidunnus/ulkoiluvaatimukset 1.1.2022



# Muu laidunalue luomuvalvonnassa

- Kaikkien laidunalueiden tulee kuulua luomuvalvontaan, ml. metsälaitumet, rantalaitumet, hakamaat, ympäristösopimusalueet yms.
- Voit tehdä alueesta lohkon vipu-palvelussa, saat sille lohkotunnuksen joka siirtyy automaattisesti keväällä luomuvalvontaan.
  - Käytä VIPU-palvelussa maankäyttölajiksi *Metsämaa / Muu alue* ja kasviksi *Muu luomuvalvonnan ala*.
- Lohkon haltija voi hakea uusille alueille siirtymävaiheen lyhennyksen ja tarvittaessa pysyvän rinnakkaisviljelyluvan
  - Ole yhteydessä elinvoimakeskukseen aiheesta tarvitaanko poikkeuslupaa

# Sikojen ulkoilu

- Sikojen tulee olla päästä ulkotarhaan, ulkojaloittelualueille tai laitumelle vähintään toukokuusta lokakuuhun
- Sikojen tulee voida tonkia, joten eri alustoja voidaan käyttää jos tonkiminen mahdollistetaan, esim. olkea, turvetta tms.
- Ulkojaloittelualueet tulee olla mieluisia sioille: niityt tai laitumet joilla on puita tai metsää
- Ulkojaloittelualueiden tulee olla ulkoilmassa, mutta pääsy suojaan tulee olla mahdollista



# Kanat

- Ensimmäiset siirtymäsäännökset tuli olla tehtynä 1.1.2025
- Ulkoilu, vähintään **4 neliometriä/kana**
  - Siipikarjan ulkojaloittelualueiden on oltava sellaisia, että linnut menevät niille mielellään. Kaikilla linnuilla on oltava pääsy niille.
  - Ulkojaloittelualue saa ulottua enintään **150 metrin** päähän siipikarjarakennuksen lähimmästä ulosmenoluukusta.
  - Ulkojaloittelualue voi ulottua enintään **350 metrin** päähän rakennuksen lähimmästä ulosmenoluukusta, jos ulkojaloittelualueella on huonon sään ja saalistajien varalta **riittävästi** suoja, jotka on sijoitettu koko alueelle tasaisesti siten, että hehtaaria kohden on vähintään **neljä suojaa**.



# Luvat: sika ja siipikarja 1/2

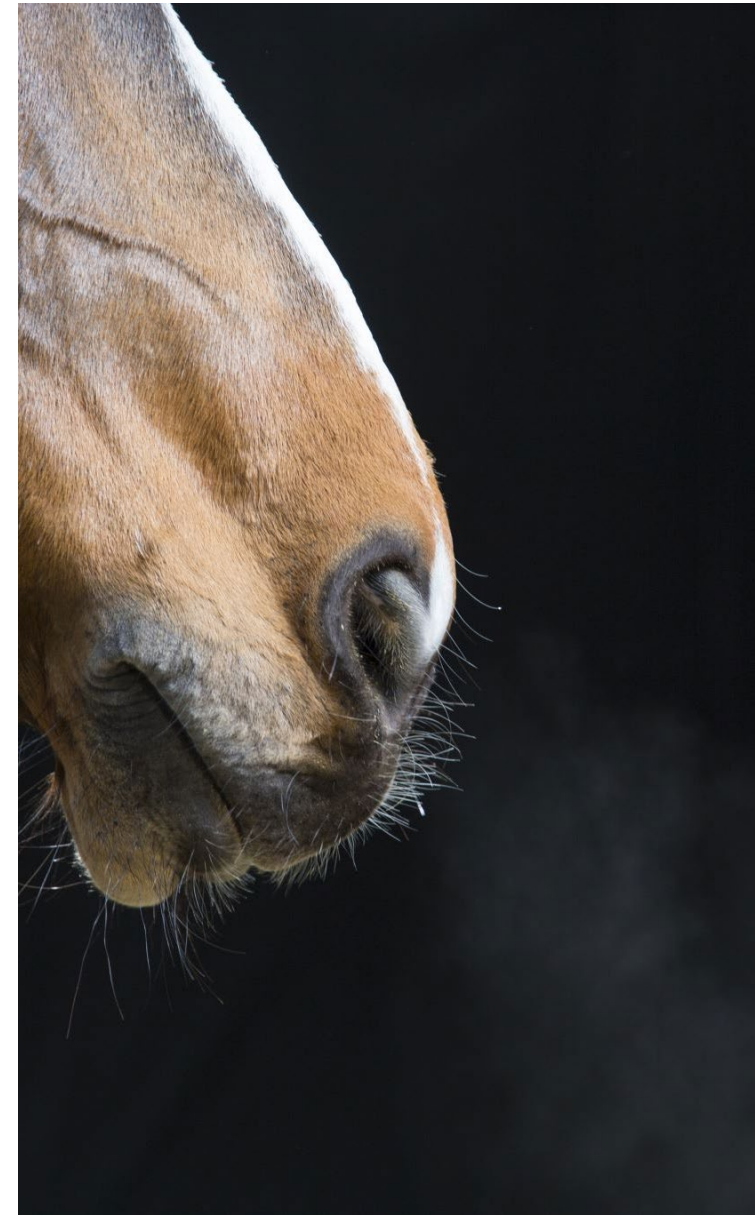
- Elinvoimakeskuksesta haettavat luvat:
  - Sioilla poikimattomia naaraita jalostustarkoitukseen voi hakea enintään 20% täysikasvuisista eläimistä.
    - Täyskasvuiset eläimet: siitokseen käytettävät urokset ja poikineet naaraat
- Tavanomaisesti kasvatettujen untuvikkojen hankintaan tulee hakea poikkeuslupa elinvoimakeskuksesta. Luvan kesto on yksi vuosi
  - Kananuorikoiden tulee olla alle kolmen päivän ikäisiä
  - Luomu-untuvikkoja ei ole riittävästi saatavilla

# Luvat: sika ja siipikarja 2/2

- Ruokavirastolta haettavat luvat:
  - Alle 35kg:n sikojen ja nuoren siipikarjan ruokinnassa käytettävän tavanomaisen valkuaisrehun käyttö
    - Nuori siipikarja enintään 30 viikon ikäisiä
    - Edellyttää, ettei luonnonmukaisesti tuotettua valkuaisrehua ole saatavissa
    - Myönteinen lupa tulee saada ennen rehun hankintaa

# Tavanomaiset eläimet luomukotieläintilalla 1/2

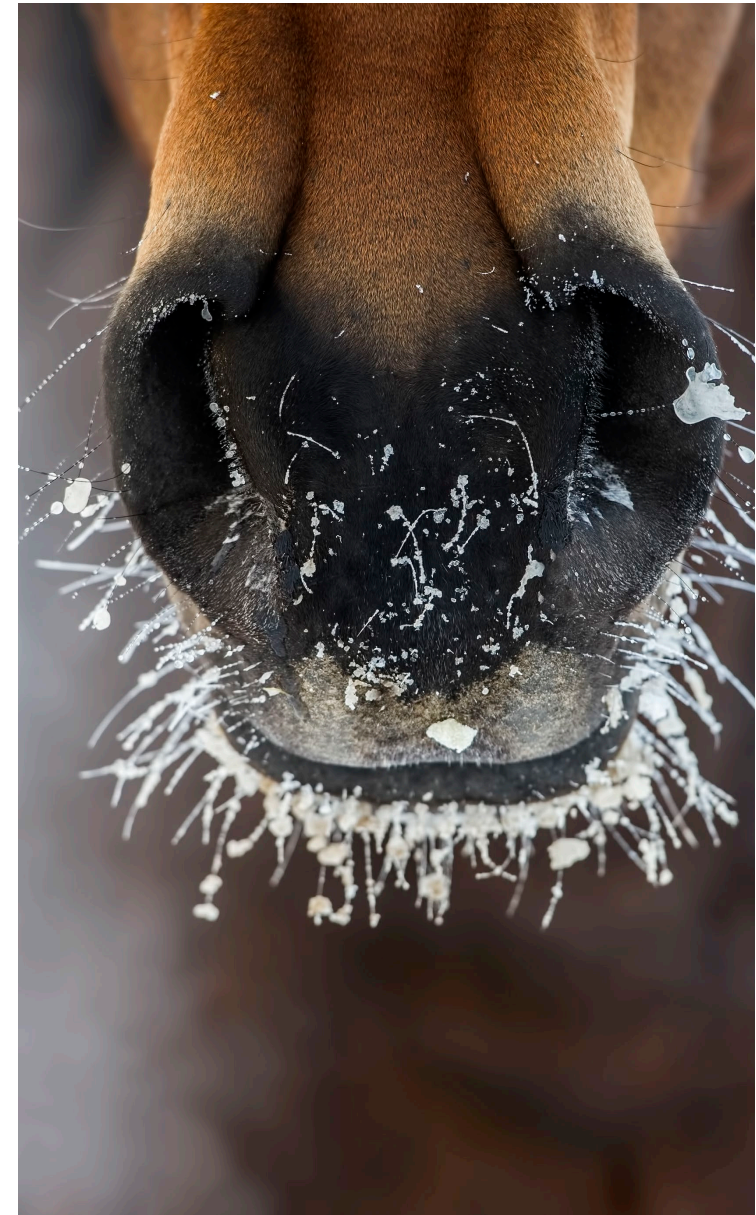
- Luomutilalla voi olla tavanomaisia eläimiä, jos se on **eri eläinlajeja** kuin luomutilalla
  - Tila tulee jakaa eri tuotantoyksiköihin, luomu- ja tavanomaiseen yksikköön
    - Tavanomaiset eläimet pidetään erillään luomueläimistä
    - Tavanomaiset tuotantopanokset pidetään erillään
    - Toiminnasta on ilmoitettava elinvoimakeskukseen
  - Kirjanpito tavanomaisista eläimistä tehdään luomutuotantoa vastaavasti
- Lisätietoja ohjeen kohdasta [2.5 Eläinten kasvatusta eri tuotantotavoin](#)



# Tavanomaiset eläimet luomukotieläintilalla

## 2/2

- Luomukotieläntilan laitumella voi laiduntaa tavanomaisia eläimiä jos
  - tavanomaiset eläimet on kasvatettu tilalla, jolle myönnetään ympäristö- tai luonnonhaittakorvausta
  - tavanomaisesti kasvatettujen eläinten **vakiintunut pitopaikka** on luomukotieläintilalla laaditun kirjallisen sopimuksen mukaisesti
- **Esimerkki:** Naapurin tavanomainen hevonen **asuu pysyvästi** luomukotieläintilalla, silloin voi myös laiduntaa vuorotellen luomueläinten kanssa.
  - **Jos hevonen asuu naapurissa, joka ei ole tukien piirissä, laidunnus ei ole sallittua.**
- Lisätietoja ohjeen kohdasta [2.6 Tavanomaisesti kasvatettujen eläinten laiduntaminen luomukotieläntilan luonnonmukaisesti hoidetuilla laitumilla](#)



# Eläinten ruokinta 1/5

- Ruokinnan tulee perustua aina 100% luomurehuun
  - Kasvinsyöjillä rehuomavaraisuus on 70% , mukaan lasketaan yhteistyötilat ja rehualan toimijat
  - Sioilla ja siipikarjalla vähintään 30%
- Luomurehuja hankkiessasi tarkista saateasiakirjat ja vakuudet, sekä vie ne kirjanpitoon
- Luomueläimille käytettävän täydennysrehun koostumuksen tulee täyttää luomulainsäädännön vaatimukset
- Luomussa sallitut tuotteet ja aineet löytyvät eläintuotannon ehtojen loppupäästä; liitteistä [I](#) ja [II](#)

# Eläinten ruokinta 2/5

- Ota tuoteselosteet tai kuva tuoteselosteesta talteen luomukirjanpidon liitteisiin
- Luomurehuja hankkiessasi tarkasta saateasiakirjat ja vakuudet, jotta käyttämäsi rehu soveltuu luomutuotantoon:
  - Luomurehu: Merkinnöissä viittaus FI-EKO-201
  - Luomuun soveltuva rehu: *Voidaan käyttää luonnonmukaisessa tuotannossa asetuksen (EU) N:o 2018/848 ja (EU) N:o 2021/1165 mukaisesti*

# Eläinten ruokinta 3/5

- Poikkeukset:
  - **Hätätapaukset**, jos emä kuolee tms:
    - Jos luomujuomarehua ei ole saatavilla ja poikkeustapauksessa juotetaan tavanomaisella juomarehulla, alkaa eläimen siirtymävaihe alusta juomarehun antamisen loputtua
    - Kirjanpito tulee olla eläinkohtainen ja juomarehun käyttöaika kirjattava
    - Eläintenhoitosuunnitelmassa tulee olla kirjattuna toimet miten menetellään

# Eläinten ruokinta 4/5

- Siirtymävaiheen (SV) rehut luomueläimillä
  - Siirtymävaiherehuksi lasketaan toisen siirtymävaihevuoden pelloilta (SV2) korjattu rehu.
  - Ensimmäisen siirtymävaihevuoden pelloilta korjattu rehu lasketaan **tavanomaiseksi**.
  - Rehuannos voi sisältää keskimäärin **enintään 25 % SV2 - rehua**.
  - Mikäli kaikki käytetty SV2 - rehu on peräisin omalta tilalta, voidaan sitä käyttää päiväannoksesta 100 %.
- SV2-rehun prosenttiosuudet lasketaan kasviperäisten rehujen sisältämästä kuiva-aineesta. Tarkastelujakso määritetään seuraavasti:
  - eläimillä, joiden tuotantoelinkaari on yli vuoden (esim. lypsylehmät, emolehmät, emakot, uuhet, kutut), tarkasteluaika on **vuosi taaksepäin tarkastusajankohdasta**
  - mikäli eläimen tuotantoelinkaari on lyhyempi kuin vuoden (esim. lihasiat, karitsat, kilit), tarkasteluaika on eläimen tilalla oloaika.

# Eläinten ruokinta 5/5

- SV1-rehun käyttö?
  - Karjalle syötettävän kasviperäisen rehun kokonaismäärästä enintään 20 % voi olla **omaa** ensimmäisen vuoden siirtymävaihelohkoilta (SV1) peräisin olevaa rehua. Jotta sääntöä voidaan hyödyntää, tulee seuraavien vaatimusten täytyä; **poikkeus koskee ainoastaan valkuaiskasveja (herne, härkäpapu, makea lupiini, rypsi, rapsi, seoskasvusto) ja karkeaa rehua.**
  - SV1-satoa ei voida hyödyntää luomueläimille ilman yhteyttä monivuotiseen karkearehukasvuston tai valkuaiskasvintuottamiseen.
    - Nämä **eivät** täytä vaatimusta: **puitava suojavilja, puhtaat viljakasvustot kokoviljasäilörehuna, pikanurmet/laitumet.**
    - Toisen tilan SV1 sato katsotaan tavanomaiseksi
- Muista pitää kirjanpito ajan tasalla
  - SV1 rehu kuluttaa siirtymävaiheen rehumäärää: SV1 + SV2 **yhteismäärä** ei saa ylittää 25%
- **Laske määrät etukäteen**, jos tarkastaja joutuu ne laskemaan - kuluu aikaa ja euroja

# Luomulihan suoramyynti & alihankinta

## Jalostamattoman tuotteiden käsittely

- Elinvoimakeskus
  - Vakuumpakatut lihat
  - Pakasteet
  - Jauheliha
  - Lihapalat
  
- FI-EKO-111 (E-P elinvoimakeskuksen tunnus)

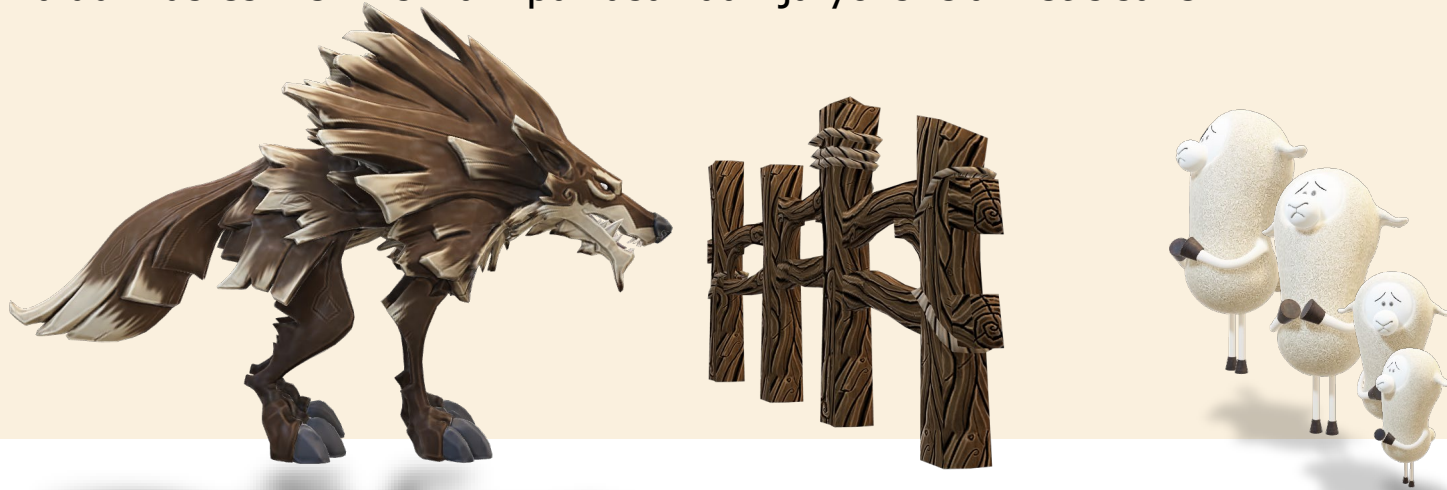
## Jalostettujen tuotteiden valmistus

- Ruokavirasto
  - Säilykkeet
  - Marinoidut lihapalat
  - Makkara
  - Palviliha
  - Suolattu kinkku
  
- FI-EKO-201 (Ruokaviraston tunnus)

Tarkempi listaus tuotteista on tulossa Ruokaviraston verkkosivuille luomuelintarviketuotannon ohjeisiin. Mikäli tuotteet myydään tavanomaisena, luomuviittauksia ei saa löytyä edes tilan nimestä.

# Petoeläimet

- Luomuehtojen mukaan eläinten pito sisällä petojen takia ei ole sallittua
- [Vahinkojen ehkäisy](#)
  - Petoaidat, avustusta voi hakea Suomen riistakeskukselta
- Toimita lausunto elinvoimakeskukseen kunnan maaseutuelinkeinoviranomaiselta / petoyhdyshenkilöltä
  - Jos susi on pihalla, voi eläimet olla **tilapäisesti** sisätiloissa.
  - Pidentetty laidunkausi ei täyty, jos eläimet jatkuvasti sisällä.
  - Laidunnus esimerkiksi vain päiväsaikaan ja yöksi eläimet sisälle

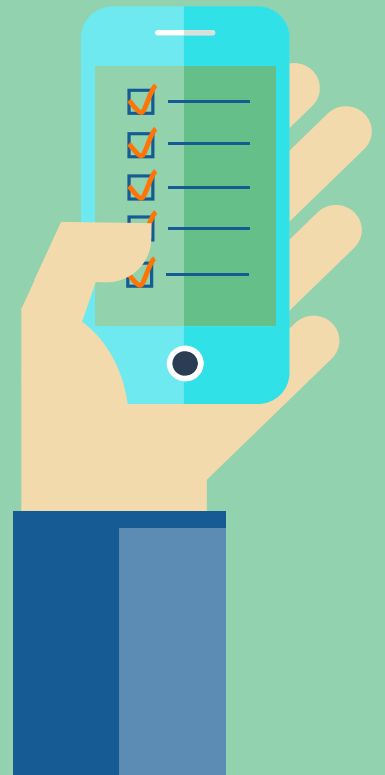


# Eläintuotannon hyödyllisiä linkkejä

- [Eläintuotannon ehdot](#)
  - [Luomun lomakkeet ja ohjeet](#)
    - Tavanomaisen lannan [laajaperäisyys selvitys](#)
    - Alihankintasopimuksen [mallipohja](#)
    - Luomuvalvontalomake 9B, [eläintuotannon poikkeuslupa](#)
  - [Viljelijäkirjeet](#), uusin 1/2026
- Linkit voivat katketa, jos RV päivittää lomakkeita: Käytä suoraan Luomun lomakkeet ja ohjeet sivua

# Luomusitoumukset

Mirella Levomäki



# Luomusitoumuksen lisäkoulutusvaatimus

Sitoumuskauden aikana on:

- suoritettava yhden päivän pituinen luonnonmukaisen tuotannon tuotantoehdoista, sitoumusehdoista ja viljelyä koskeva koulutus (n.5h)  
tai
- hyödynnettävä Neuvo-järjestelmän mukaista luomuneuvontaa (väh. 3h)

Vuonna 2021 tehty sitoumus, joka on mukautettu, päättyy 30.4.2026. Lisäkoulutus on suoritettava viimeistään 30.4.2026.

Koulutuksia järjestävät neuvontajärjestöt, yhdistykset, hankkeet... ja niistä tiedotetaan esim. <https://maaseutuverkosto.fi/verkostoidu/tapahtumat/>, somekanavat...

# Luonnonmukaisen tuotannon korvaustasojen muutokset 2026

	Korvaus aiemmin €/hehtaari/vuosi	Korvaus 2026 alkaen €/ hehtaari/vuosi	Muutos
Kasvintuotanto	160 €	184 €	+ 24 €
Avomaan vihannestuotanto	590 €	679 €	+ 89 €
Kotieläintuotanto	130 €	150 €	+ 20 €

Lähde: Ruokavirasto

Korotuksella halutaan parantaa edellytyksiä luomutuotannon jatkumiseen ja lisääntymiseen.

Uudet korvaustasot tulevat käyttöön myös voimassa oleviin sitoumuksiin ilman erillistä hakua.

# Peruslohkojen hallinta-aika

Luomukorvausta voidaan maksaa luomusitoumukseen sisältyvistä korvauskelpoisista aloista, jotka ovat tuenhakijan hallinnassa 9.6.–1.10.2026 välisen ajan, eli peltotukien haun päättymisestä peltotukien hakemuksen viimeiseen muutospäivään asti.

# Kevennyksiä ehdollisuuden vaatimuksiin

- Luomutilojen ei tarvitse tästä vuodesta alkaen noudattaa suojakaistavaatimuksia, vähimmäismaanpeitteen vaatimusta ja viljelyn monipuolistamista. [Katso lisää Ruokaviraston sivuilta.](#)

Ehdot täyttyvät luomuviljelyssä jo tuotantoehtojen vaatimuksien kautta.

Lannoitus on kielletty viisi metriä lähempänä vesistöä. Seuraavan viiden metrin vyöhykkeellä vesistöä lannan ja orgaanisten lannoitevalmisteiden pintalevitys on kielletty, ellei peltoa muokata vuorokauden kuluessa levityksestä. Edellä mainitut lannoitus- ja pintalevityskiellot eivät kuitenkaan estä kotieläinten laiduntamista kyseisillä alueilla.

[Katso nitraattiasetus täältä \(Finlex.fi\)](#)

# Myyntikasvivaatimus 1/2

Myyntikasveja on viljeltävä *sitoumusvuoden aikana* yhteensä vähintään 30 % siirtymävaiheen ohittaneesta sitoumusalasta

- Vaatimus koskee tiloja, jotka ovat valinneet sitoumustyypin lisätiedoksi myyntikasvivaatimuksen
- Myyntikasvialan laskennassa ei huomioida luomun siirtymävaiheessa olevia aloja.
- Hyväksyttävät myyntikasvit on lueteltu luomun sitoumusehdoissa (Vna 37/2025 liite 2)
- Vipu-neuvojassa on tarkiste myyntikasvien täyttymisestä.

# Myyntikasvivaatimus 2/2

Myyntikasvivaatimuksen ei koske, jos:

- Tilalla on luonnonmukaisen kotieläintuotannon sitoumus ja tilan sitoumusalasta käytetään vähintään 50 % oman luomukarjan rehun tuotantoon ja eläimiä on vähintään 0,3ey/ha
- Tila on tehnyt kirjallisen yhteistyösopimuksen rehun tuotannosta luonnonmukaisen kotieläintuotannon sitoumuksen tehneen tilan kanssa
- Tila on tehnyt kirjallisen yhteistyösopimuksen rehun tuotannosta yrityksen kanssa, joka välittää luomurehua luomukotieläintiloille tai rehuvalmistajan kanssa

# Rehuntuotantosopimus 1/2

Yhteistyöstä on tehtävä kirjallinen sopimus, jossa on perusteltava vastaanottavan tilan rehun tarve sopimukseen määritetylle rehumäärälle.

Rehukasveiksi hyväksytään kaikki rehukasvit, joita voidaan hyödyntää eläinten ruokinnassa.

Sopimuksen on sisällettävä:

- Osapuolten nimet ja tilatunnukset
- Yhteistoiminnan laajuus (vähintään 50% luomuvaiheessa olevasta sitoumusalasta)
- Voimassaoloaika (sopimus tehtävä sitoumuskauden mittaiseksi tai toistaiseksi)
- Arvio vuosittain toimitettavista rehulajeista ja –määristä.
- *Perustelut* vastaanottavan luomukotieläintilan rehun tarpeesta

# Rehuntuotantosopimus 2/2

Viljelijän on osoitettava lohkokirjanpidon, rehukirjanpidon tai tuotevirtakirjanpidon avulla, että rehua on toimitettu kirjallisen rehuntuotantosopimuksen mukaisesti.

Jos sitoumuksen tehnyt tila ei toimita rehua kirjallisen sopimuksen mukaisesti luomukotieläinsitoumuksen tehneelle tilalle tai välitysliikkeelle, luomukorvausta voidaan vähentää 30 %.

Ensisijaisesti rehuntuotantosopimus on tarkoitettu tilojen väliseen yhteistyöhön. Jos yhteistyö on välitysliikkeen kanssa, myös tästä tehdään kirjallinen sopimus. Sopimuksesta on käytävä ilmi, että välitysliike kuuluu luonnonmukaisen tuotannon valvontaan.

# Sitoumusalan muuttaminen/lisääminen

Hakija voi lisätä vuosittain sitoumukselle korvauskelpoista peltoalaa, jos se on mahdollista valtion *talousarvion määrärahatilanteen perusteella*.

- Sitoumukselle voi vaihtaa alan, jolle on siirretty korvauskelpoisuus.
- Sitoumukselle voi lisätä alan, joka on poistettu maatalouskäytöstä, ja joka palaa maatalouskäyttöön myöhemmin.
- Sitoumukselle voidaan liittää myös uusia lohkoja, jotka ovat olleet toisen luomusitoumuksen tehneen viljelijän luomusitoumuksella edellisenä vuonna.

# Sitoumusalan muuttaminen/poistaminen

- Luomusitoumuksesta voi poistaa korvauskelpoista alaa, jos
  - alan hallinta tai sen korvauskelpoisuus siirretään toiselle tai
  - tuenhakija siirtää alan korvauskelpoisuuden hallinnassaan olevalle korvauskelvottomalle alalle, joka liitetään sitoumukselle
- Luomusitoumuksesta voi poistaa alan, joka poistuu maatalouskäytöstä
- Sitoumus raukeaa ilman takaisinperintää, jos korvauskelpoinen ala vähenee koko tilan hallinnan siirron vuoksi alle vähimmäismäärän.
- Jos korvauskelpoinen ala vähenee alle vähimmäisalan muusta syystä, sitoumus lakkaa ja maksetut korvauksen peritään takaisin.

# Sitoumuksesta luopuminen

Hakija voi luopua sitoumuksesta kesken sitoumuskauden ylivoimaisen esteen tai poikkeuksellisten olosuhteiden tilanteissa. Näitä ovat esimerkiksi:

- a)tilaan merkittävällä tavalla vaikuttava ankara luonnonkatastrofi tai ankara sääilmiö
- b)tilan kotieläinrakennusten tuhoutuminen onnettomuudessa
- c)eläinkulcutauti, kasvitautin puhkeaminen tai kasvintuhoojan esiintyminen, joka vahingoittaa tuensaajan koko karjaa tai osaa siitä tai viljelykasveja
- d)koko tilan tai sen merkittävän osan pakkolunastus, jos kyseinen pakkolunastus ei ollut ennakoitavissa hakemuksen jättöpäivänä
- e)tuensaajan kuolema
- f)tuensaajan pitkäaikainen kyvyttömyys harjoittaa ammattiaan.

- Sitoumus lakkaa ja maksetut korvauksen peritään takaisin sitoumuskauden alkuun saakka, jos hakija luopuu sitoumuksesta kesken sitoumuskauden ilman hyväksyttyä syytä (tila siirtyy esimerkiksi tavanomaiseen viljelyyn).

Sitoumuksesta luopuminen lomakkeella 474

# Koko sitoumuksen tai sen osan siirto

- Koko sitoumuksen voi siirtää saman tilan osalliselle ja siirtää tai jakaa toiselle tilalle.
- Siirron saaja voi jatkaa sitoumusta tai sen osan noudattamista jäljellä olevan sitoumuskauden ajan.
- Siirron saajan tulee täyttää korvauksen saajan edellytykset: aktiiviviljelijä, ikävaatimus, luonnonmukaisen tuotannon koulutusvaatimus, luomuvalvontaan kuuluminen.
- Jos siirron saaja ei jatka sitoumuksen noudattamista, sitoumus raukeaa ja sitoumuksesta luopujalle ei seuraa takaisinperintää.

Sitoumuksen siirto lomakkeella 160

# Sitoumustietojen muutokset voimassa olevaan sitoumukseen

Kasvintuotannon sitoumus → luonnonmukaisesta kotieläintuotannosta annettavaksi sitoumukseksi. Huom! Eläinlaji ilmoitettava luomuvalvontaan 30.4.

Kotieläintuotannon sitoumus → kasvintuotannon sitoumukseksi, jos luonnonmukaisen kotieläintuotannon vaatimus eläinyksikkömäärästä ei enää täyty.

Myös sitoumustyypin lisätiedon vaihto (myyntikasvit, rehusopimukset, 50% rehua omille eläimille)

Sitoumukseen hyväksytyjen eläinlajien poistot / uuden eläinlajin lisäykset

Sitoumustyypin muuttamista haetaan **paperilomakkeella 215M 9.6.2026 mennessä.**

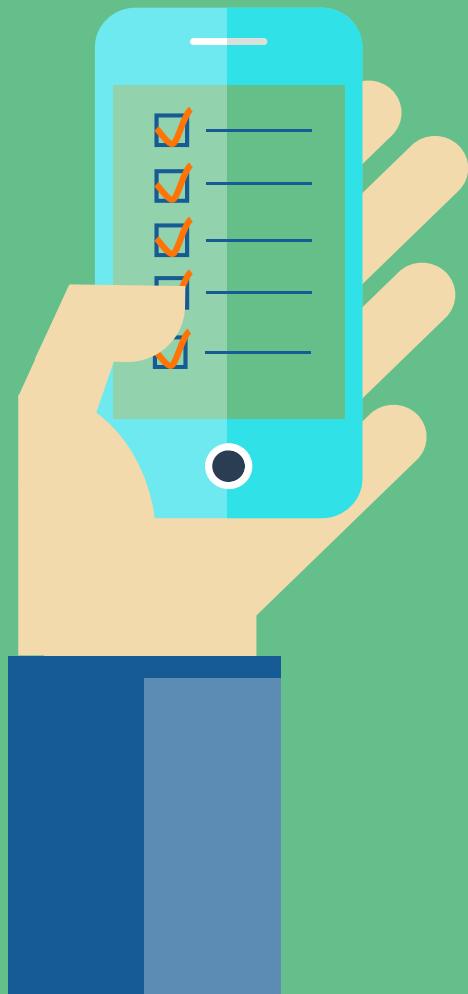
Voimassa olevien sitoumusten sitoumustietoja ei voi muuttaa muutosaikana.

# Luomusitoumuksen ja -korvauksen hakeminen vuonna 2026

Uutta luomusitoumusta ja -korvausta sekä lisäalueita luomusitoumukseen haetaan Vipu-palvelussa, peltotukien haun yhteydessä

- **Hakuaika päättyy 9.6.2026**
- Hakemuksen liitteet jätetään sähköisesti haun yhteydessä: kurssitodistukset, rehuntuotantosopimukset

**Hakua ei kannata jättää viimeiseen päivään!**



# Kysymyksiä ja vastauksia



Elinvoimakeskus



Euroopan unionin  
osarahoittama

# Yhteystiedot 1/2

- Sähköpostit ovat muotoa [etunimi.sukunimi@elinvoimakeskus.fi](mailto:etunimi.sukunimi@elinvoimakeskus.fi)
- Kaikkien elinvoimakeskusten toimipaikkojen [yhteystiedot](#)
  - HUOM: postiosoitteet ovat muuttuneet

- Etelä-Pohjanmaa

- [luomu.etela-pohjanmaa@elinvoimakeskus.fi](mailto:luomu.etela-pohjanmaa@elinvoimakeskus.fi)
- Tuomo Saarinen 050 396 0939
- Essi Kiili 050 351 0671
- Anu Köykkä 040 559 2745

Kirjaamo: [kirjaamo.etela-pohjanmaa@elinvoimakeskus.fi](mailto:kirjaamo.etela-pohjanmaa@elinvoimakeskus.fi)

- Lounais-Suomi

- [luomu.lounais-suomi@elinvoimakeskus.fi](mailto:luomu.lounais-suomi@elinvoimakeskus.fi)
- Enberg Kitty 050 395 2583
- Levomäki Mirella 050 396 7679
- Rinne Teija 050 380 6904
- Torkkeli Mikko 050 479 8025

Kirjaamo: [kirjaamo.lounais-suomi@elinvoimakeskus.fi](mailto:kirjaamo.lounais-suomi@elinvoimakeskus.fi)



# Yhteystiedot 2/3



- Pohjois-Suomi

- [luomu.pohjois-suomi@elinvoimakeskus.fi](mailto:luomu.pohjois-suomi@elinvoimakeskus.fi)
- Katie Halonen 0295 023 583
- Johanna Honkanen 0295 038 058
- Anna-Leena Vierimaa 0295 038 073
- Ulla Sipola 0295 038 303

Kirjaamo: [kirjaamo.pohjois-suomi@elinvoimakeskus.fi](mailto:kirjaamo.pohjois-suomi@elinvoimakeskus.fi)

- Uusimaa

- [luomu.uusimaa@elinvoimakeskus.fi](mailto:luomu.uusimaa@elinvoimakeskus.fi)
- Tobias Bruce 02950 21143
- Hanna Karnijoki 02950 21067
- Esmé Manns 02950 21101
- Riikka Kettunen 02950 21295

Kirjaamo: [kirjaamo.uusimaa@elinvoimakeskus.fi](mailto:kirjaamo.uusimaa@elinvoimakeskus.fi)

# Yhteystiedot 3/3



- Pohjanmaa

- [valvonta.pohjanmaa@elinvoimakeskus.fi](mailto:valvonta.pohjanmaa@elinvoimakeskus.fi)

Vaasa:

- Tomas Råfså 050 312 8624
- Jan Flemming 050 312 8544
- Ulrika Granfors 050 312 8681

Kokkola

- Lars Björkgård 050 312 8536
- Heidi Häggblom 050 397 1986

Kirjaamo: [kirjaamo.pohjanmaa@elinvoimakeskus.fi](mailto:kirjaamo.pohjanmaa@elinvoimakeskus.fi)



**Kiitos!**

