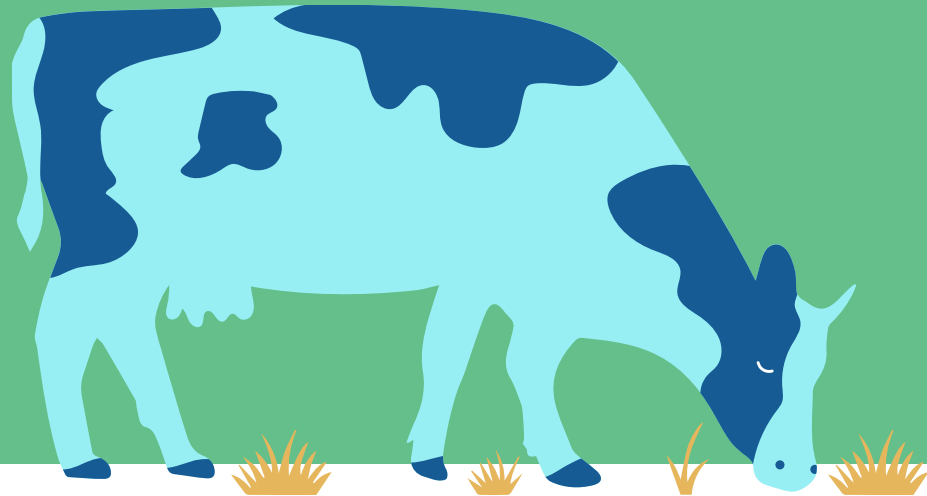


Ajankohtaista ja muutokset luomuvälvonnassa



Itä-Suomen elinvoimakeskus

Merja Ignatius, Anne Manninen, Lauri Piltonen

1.4.2026



Elinvoimakeskus



Euroopan unionin
osarahoittama

Itä-Suomen elinvoimakeskus 2026

Mitä tarkoittaa luomutoimijalle:

- **Valvontaviranomaisen tunnus Itä-Suomen elinvoimakeskuksen alueella FI-EKO 108**
- Yhteystietoihin muutoksia
- Laajempi asiantuntijajoukko
Laajempi toiminta-alue (toimipaikat säilyvät)



Etelä-Savon,
Pohjois-Savon ja
Pohjois-Karjalan
ELY-keskukset



Itä-Suomen
Elinvoimakeskus



Elinvoimakeskus




Euroopan unionin
osarahoittama

PERUSASIAT LUOMUVALVONTAAN LIITTYMISESSÄ

- [Ilmoittautuminen luomuvalvontaan \(ruokavirasto.fi\)](https://ruokavirasto.fi): luomuvalvontalomake 1 ja lisälomakkeella 1a – 1h (vain tarvittavat liitteet täytetään)
- Luomupeltokasvintuotannon valvontaan on mahdollista liittyä myös [Touko-palvelun](https://suomi.fi/tunnukset/valtuutus) kautta (suomi.fi tunnukset/valtuutus)
- On tehtävä 30.4 mennessä, jos hakee **LUOMUSITOUUMUSTA** (=luomukorvausta peltotukihaussa), muutoin luomuvalvontaan voi ilmoittautua milloin tahansa, ympäri vuoden
- Luomuvalvontajärjestelmän täydennyslomake, luomusuunnitelma, (elintarvikkeiden valvontajärjestelmään ilmoittautuvilta kaupparekisteriote, joka saa olla korkeintaan 3kk vanha)
- Mikäli toimija kuuluu jo ennestään valvontajärjestelmään, riittää täydennyslomakkeen täyttäminen, jos haluaa liittää uuden tuotantosuunnan luomuun (tehtävä myös 30.4 mennessä, jos vaikuttaa luomusitoumukseen esim. Kasvi -> eläinsitoumus)
- Alkutarkastus tehdään toimijalle 15.6 mennessä



PERUSASIAT LUOMUVALVONTAAN LIITTYMISESSÄ

**RUOKAVIRASTO**
Livsmedelsverket • Finnish Food Authority

Tietoa meistä ▾ | [Asiointi](#) ▾ | FI ▾

[Etusivu](#) | [Ajankohtaista](#) | [Elintarvikkeet](#) | [Eläimet](#) | [Kasvit](#) | [Laboratorio](#) | [Tuet](#) | [Teemat](#) [Haku](#) 🔍

[Etusivu](#) / [Tietoa meistä](#) / [Asiointi](#) / [Oppaat ja lomakkeet](#) / [Yritykset](#) / Luomun lomakkeet ja ohjeet

Tietoa meistä

- Mikä on Ruokavirasto? ▾
- Töissä Ruokavirastossa ▾
- Asiointi ▲
- Verkoasiointi ▾
- Porovahinkolautakunta ▾
- Palvelunumerot ja -sähköpostit
- Turvaviestipalvelu
- Oppaat ja lomakkeet ▲
- Henkilöasiakkaat ▾

Luomun lomakkeet ja ohjeet

Luomutuotannon ohjeet

Luomuasetuksen ja täytäntöönpanoasetusten säädökset toimijan toiminnan vähimmäisvaatimuksista sovelletaan sellaisinaan. Ruokavirasto antaa ohjeiden eri kappaleissa näkemyksensä siitä, miten säädöksiä tulisi soveltaa. Ohjeet eivät ole oikeudelliselta luonteeltaan muita viranomaisia tai toimijoita sitovia. Viime kädessä luomusäädösten soveltamista koskevat kysymykset ratkaisee tuomioistuin.

Yhteiset ehdot

- Kasvintuotannon ehdot
- Kerutuotannon ehdot
- Eläintuotannon ehdot
- Elintarvikevalmistuksen ehdot

Vinkki: jos ei ole suoraa linkkiä, kirjoita googleen "luomun lomakkeet ja ohjeet", pääset nopeiten oikealle sivustolle [Ruokaviraston sivuilta tuotantoehdot, lomakkeet ja malliasiakirjat \(ruokavirasto.fi\)](https://ruokavirasto.fi)



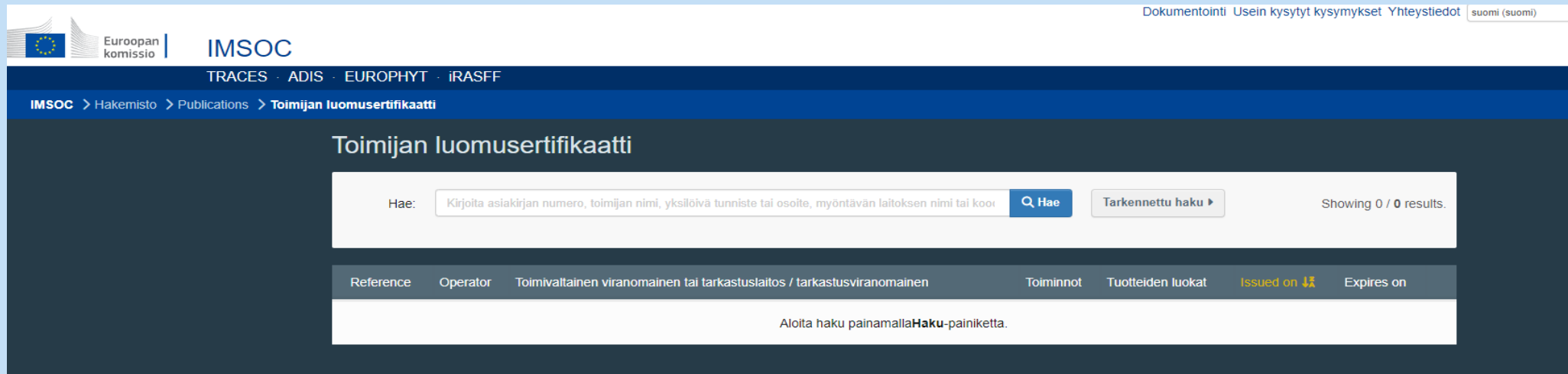
Elinvoimakeskus



Euroopan unionin
osarahoittama

Luomusertifikaatti

- Luomusertifikaatit löytyvät [Traces-järjestelmän hakupalvelusta \(europa.eu\)](https://europa.eu/Traces)
- Traces-hakupalvelusta voi kuka tahansa tarkistaa, onko toimijalla luomusertifikaatti voimassa ja kuuluuko luomuvalvontaan



The screenshot shows the IMSOC website interface. At the top, there are logos for the European Commission and IMSOC, along with navigation links for TRACES, ADIS, EUROPHYT, and iRASFF. The main heading is "Toimijan luomusertifikaatti". Below this is a search bar with the text "Hae:" and a search button labeled "Hae". To the right of the search bar is a button for "Tarkennettu haku" and a status indicator "Showing 0 / 0 results.". Below the search bar is a table with columns: Reference, Operator, Toimivaltainen viranomainen tai tarkastuslaitos / tarkastusviranomainen, Toiminnot, Tuotteiden luokat, Issued on (with a sort icon), and Expires on. The table is currently empty, with a message "Aloita haku painamalla Haku-painiketta." below it.

Tiedoksi maa- ja metsätalousministeriön asetus Ruokaviraston maksullisista suoritteista vuonna 2026

- Ruokavirasto laskuttaa luomuvalvonnasta
- MMM asetus Ruokaviraston maksullisista suoritteista [1093/2025 löytyy Finlexistä \(finlex.fi\)](#)
 - Kohdasta 3. löytyy luonnonmukainen tuotanto
- [Ruokaviraston hinnasto \(ruokavirasto.fi\)](#)



Kertausta luomutuotannossa käytettävästä lisäysaineistosta

- Luomulisäysaineistoa on käytettävä sekä siirtymävaihe- että luomulohkoilla
- Luomussa saa käyttää itsetuotettua luomusiementä (TOS-siemen) **omaan käyttöön**, mutta tuotannossa on luomuvaatimusten lisäksi noudatettava muita soveltuvia säädöksiä kuten siemenkauppa- ja kasvinjalostajien oikeuksiin liittyvää lainsäädäntöä
- **Tavanomaisen lisäysaineiston käyttöön on oltava aina lupa!**
- Kantasiementä (peittaamatonta) voi käyttää tavanomaisena ilman lupaa sertifioidussa siementuotannossa

- **LYHYESTI HUOMIOITA SEOKSISTA:**
- Jos heinäsiemenseoksessa on alle 70% luomua, eikä vakuustodistuksessa ole mitään mainintaa niiden lajien kohdalla, jotka ovat luomua, on pakkaamolta pyydettävä erillinen selvitys seoksen koostumuksesta



Ruokaviraston yleinen siemenlupa

- Ruokavirasto voi myöntää yleisen luvan kaikille luomuviljelijöille (ilman erillistä eräkohtaista poikkeuslupahakemusta) tavanomaisen lisäysaineiston käyttöön lajista, josta ei ole saatavilla luomulisäysaineistoa
- Julkaistaan vuosittain 1.2: [Ruokaviraston yleinen lupa \(ruokavirasto.fi\)](https://ruokavirasto.fi)
- Vuosittain on raportoitava Ruokavirastolle yleisellä luvalla käytetyt siemen/taimi ym. Määrät ja lajit, sähköinen lomake löytyy yllä olevasta linkistä
 - Ilmoitus vain, jos on käyttänyt yleisellä luvalla tavanomaista lisäysaineistoa, ilmoitusta ei tehdä, jos esim. Kaikki siemen on ollut luomua tai on haettu eräkohtainen lupa jne.
- Yleinen lupa on voimassa seuraavan vuoden tammikuun loppuun saakka, vaikka välillä olisikin jostain lajista luomulisäysaineistoa saatavana



Ilmoita yleisellä luvalla käytetystä tavanomaisesti tuotetusta lisäysaineistosta Ruokavirastolle

- Luomuviljelijöiden on yleistä lupaa käyttäessään pidettävä kirjaa käytetyn lisäysaineiston määristä ja ilmoitettava niistä luomuvalvonnalle.
- Tee sähköinen ilmoitus kalenterivuoden 2025 aikana yleisellä luvalla käyttämästäsi lisäysaineistosta **30.4.2026** mennessä.
- Linkit webropol-vastauslomakkeisiin tavanomaisen lisäysaineisto käytöstä yleisellä luvalla:
 - [Peltokasvit ja nurmikasvit](https://webropol.com) (webropol.com)
 - [Kantasiemen sertifioidun siemenen tuotantoon](https://webropol.com) (webropol.com)
 - [Puutarhakasvit](https://webropol.com) (webropol.com)



Ruokaviraston kansallinen luettelo

- Julkaistaan vuosittain 1.2 ja on voimassa seuraavan vuoden tammikuun loppuun Ruokaviraston sivuilla
- [Kansallisessa luettelossa \(ruokavirasto.fi\)](https://ruokavirasto.fi) oleville kasvilajeilla **ei voida myöntää yleistä tai eräkohtaista poikkeuslupaa millään perusteella**
- Vuonna 2026 kansallisessa luettelossa ovat kylvösiemenet:
 - herne, kevättrypsi, ohra, puna-apila, nurminata, ruokonata, rehuvirna, ruisvirna, syysruis, syysrypsi, syysvehnä, timotei, viljatatar eli tattari
- Kasvullinen lisäysaineisto:
 - mustaherukka, viherherukka, puutarhamansikka, vadelma, omena, ruusukvitteni
- Sienirihmasto
 - Lakkakääpä, pakurikääpä
- Kansallisen luettelon päätöksessä on tarkemmin lueteltu myös poikkeukset, mitä se ei koske



Eräkohtainen lupa käyttää tavanomaista siementä (poikkeuslupa) haetaan elinvoimakeskuksesta

- Luomun kasvintuotannon ehdoissa kohdassa 5.3 on kerrottu kaikki nämä poikkeusmahdollisuudet käyttää tavanomaista lisäysaineistoa
- Lupa on yhdeksi kasvukaudeksi kerrallaan (30.10 asti), jos jää ylivuotiseksi varastoon -> jos ei yleisessä luvassa seuraavalla kasvukaudella, voi hakea uudestaan poikkeuslupaa, jos luvan myöntämisperusteet edelleen täyttyvät
- Elinvoimakeskus voi myöntää luvan ainoastaan seuraavissa tapauksissa:
 1. Ei saatavana luonnonmukaisesti tai siirtymävaiheen tuotteena (kasvilajista ei ole yhtään lajiketta)
 2. Toimitusvaikeus: yksikään myyjä ei pysty toimittamaan lisäysaineistoa ennen kylvöä tai istutusta, vaikka viljelijä on tilannut lisäysaineiston hyvissä ajoin
 3. Soveltumaton lajike: Lajiketta, jota viljelijä haluaa käyttää, ei ole luomuna rekisterissä ja luomuviljelijä perustelee, ettei mikään saman lajin rekisteröidyistä vaihtoehdoista ole erityisesti viljely-, maaperä- ja ilmasto-olosuhteiden ja tarvittavien teknologisten ominaisuuksien kannalta sopiva kyseiseen tuotantoon ja sen vuoksi lupa on luomuviljelijän tuotannon kannalta tärkeä
 4. Tutkimuskäyttö tai lajikkeen suojelu
 5. Uuden lisäysaineiston tuotanto omaa käyttöä varten

[Linkki tuotantoehtoihin: 5.3 Poikkeusmahdollisuudet käyttää tavanomaista lisäysaineistoa \(ruokavirasto.fi\)](#)



Elinvoimakeskus



Euroopan unionin
osarahoittama

Hae eräkohtainen lupa käyttää tavanomaista siementä (poikkeuslupa) elinvoimakeskuksesta

- Hae eräkohtaista lupaa joko paperilla/sähköpostilla [luomuvalvontalomake 9c](https://www.ruokavirasto.fi/luomuvalvontalomake-9c) ([ruokavirasto.fi](https://www.ruokavirasto.fi))
- Lähetä se oman elinvoimakeskukseksi kirjaamoon:
 - kirjaamo.ita-suomi@elinvoimakeskus.fi
 - Tai sähköisessä [Touko-palvelussa](https://www.ruokavirasto.fi/touko-palvelussa) ([ruokavirasto.fi](https://www.ruokavirasto.fi))
- Touko-palvelun kautta lähetetty poikkeuslupahakemus on edullisempi
- Täytä hakemus huolellisesti: valitse oikea peruste ja perustele kirjallisesti. Jos kyse seoksesta, jossa osa on tavanomaista siementä, tarvitaan myös tieto, mistä komponenteista seos kokonaisuudessaan koostuu (% ja/tai kg) sekä seoksen yhteismäärä jne.
- Jos olet epävarma, voiko lupaa myöntää, voit aina joko soittaa elinvoimakeskukseen tai varmistaa sähköpostilla ennen hakemuksen laittamista



Muutokset luonnonmukaisen tuotannon tuotanto-ohjeisiin on julkaistu 26.3.2026

• 2.1 Viljelykierron vähimmäisvaatimukset peltokasvien viljelyssä:

- Palkokasveja voi viljellä kasvattamalla esimerkiksi: nurmiseoksia, joissa pienisiemenisten palkokasvilajien osuus on vähintään 3kg/ha tai perustelluista syistä riittävä asianmukaisen kasvuston perustamiseksi ja tarvittaessa täydennyskylvämällä.
- **Kohtaa täydennetään tekstillä:** Viljelijän on perusteltava ja kuvattava kirjallisesti luomusuunnitelmassa lohkoittain eriteltynä mahdollinen poikkeaminen vähintään 3 kg/ha -vaatimuksesta. Suunnitelman on sisällettävä tiedot, miten viljelijä seuraa ja varmistaa kasvustojen asianmukaisuuden, esimerkiksi ottamalla kuvia ennen niittoa ja tallentamalla tarkat sijaintitiedot (Vipu-mobiili) sekä säilyttämällä kuvat seuraavaa tarkastusta varten.
- Muista tiedot kylvösiemenistä ja täydennyskylvöistä lohkokortteihin!

3.1 Täydennyslannoitus

- **Lisätään tulkinta:** Siirrosmaan eli maanparannukseen käytettävän tilan ulkopuolelta hankittavan eloperäisiä aineksia sisältävän maan on oltava peräisin valvotusta luomutuotannosta. Omalta tilalta peräisin olevaa eloperäistä ainesta sisältävää maata voidaan käyttää edellyttäen, ettei sitä ole käsitelty muilla kuin liitteen 1 mukaisilla tuotteilla. Tarvittaessa viljelijän on teetettävä maasta analyysi.
 - Käsittelemättömän saven, hiekan ja soran, jolla ei ole lannoitusvaikutusta, tuonti luomuyksikköön on sallittua.
 - Luomutuotantoyksikön ulkopuolelta tuodun kasvuturpeen käyttö on rajoitettu puutarhatalouteen.
- Muutoksia liitteeseen 1 (sallitut lannoitteet, maanparannusaineet ja ravinteet)



Muutoksia liitteeseen 1 (sallitut lannoitteet, maanparannusaineet ja ravinteet)

- Kohta "Lannoitteina käytetyt kasviperäiset tuotteet ja sivutuotteet" on täsmennetty, koska kasviperäisiä tuotteita ja sivutuotteita voidaan käyttää myös maanparannusaineina ja ravinteina.
- Kohta "Kivijauho, savet ja savimineraalit" korvattu kohdalla "Kivijauho, luonnosta peräisin oleva hiekka, savet ja savimineraalit" sekä täydennetty esimerkein: "perliitti, hiekka ja vermikuliitti, myös lämpökäsitelty". Niitä voidaan käyttää myös idätettyjen siementen tuotantoon inerttinä aineena.
- Sallittujen lannoiteaineiden luettelo on täydennetty seuraavilla: hiilidioksidi, kalsiumasettaatti, kalsiumfosfaatti, kasvikuivatamatot ja kalsium- ja magnesiumglukonaatti.



Muutokset luonnonmukaisen tuotannon tuotanto-ohjeisiin on julkaistu 26.3.2026

4.2 Kasvintuotannossa käytettävät puhdistus- ja desinfiointiaineet

- Luomukasvintuotannossa käytettävien puhdistus- ja desinfiointiaineiden rajoitettua luetteloa ja käytön kirjaamisvaatimuksia (käyttöpäivät, tuotteen nimi, tehoaineet ja käyttöpaikka) sovelletaan **1.1.2028 alkaen**, eikä 1.1.2026 kuten oli aikaisemmin säädetty

5.4 Erinäisiä vaatimuksia ja tulkintoja lisäysaineistojen käytöstä

- **Tulkinta: Poikkeusluvalla tuotettu siemen, joka ei laatunsa puolesta sovellu lisäysaineistokäyttöön.** Jos sato ei sovellu käytettäväksi lisäysaineistona, voidaan sitä käyttää tai markkinoida satotuotteen tuotantovaiheen mukaisesti luonnonmukaisena tai siirtymävaiheen tuotteena elintarvikkeena tai rehuna. Sama periaate koskee sekä sertifioitua siementuotantoa että TOS-siementä.



Muita luomuvalvonnassa huomioitavia asioita, joista elinvoimakeskus haluaa muistuttaa toimijoita:

- Ilmoita aluskasvit tukihakemuksella ja mahdollisuuksien mukaan merkitse aluskasvin käyttö myös viljelysuunnitelmiin/lohkokortteihin
- Kirjaa myös pystyyn myydyt sadot **lohkokortteihin ja varastokirjanpitoon**, vaikka yhteistyötila/ostaja hoitaisi sadonkorjuun ja veisi sadon saman tien mennessään pois
- **Toimintojen sähköistäminen luomun osalta**
 - Luomusertifikaatteja ei enää lähetetä sähköpostilla, eikä paperisina luomuvalvonnan ilmoitusten kanssa, vaan sertifikaatti tulee itse noutaa Traces-järjestelmästä. Järjestelmä on ollut käytössä jo muutaman vuoden, joten sieltä löytyy myös tällä hetkellä voimassa oleva sertifikaatti. Toimijan luomusertifikaatin voi verkkosivustolta hakea esimerkiksi nimellä tai osoitteella. Sertifikaatin toimitustavalla Ruokavirasto pyrkii tasapuolistamaan luomuvalvontaa koko Suomessa.
 - [Ohje luomusertifikaatinhakuun Traces-järjestelmästä \(ruokavirasto.fi\)](https://www.ruokavirasto.fi/ohje-luomusertifikaatinhakuun-traces-jarjestelmasta)
 - [Tästä pääset siirtymän suoraan Traces-järjestelmään \(webgate.ec.europa.eu\)](https://webgate.ec.europa.eu/)
 - Luomuvalvonnan ilmoitukset lähetetään jatkossa vain sähköpostitse kaikille niille, joilla on sähköposti käytössä. Myös ilmoituksessa on ohjeet sertifikaatin noutamisesta Traces-järjestelmästä.



Tiedoksi: vuosivarmennus on otettu käyttöön kaikissa elinvoimakeskuksissa

- Vuosivarmennus on kirjallinen tarkastusmenettely, joka korvaa vuosittaisen fyysisen luomutarkastuksen paikan päällä
- Elinvoimakeskus tarjoaa mahdollisuutta vuosivarmennusmenettelyyn osallistumiseen vähäriskisyyden kriteerit täyttävillä luomutoimijoille:
 - Pelkkä kasvinviljely/keruu, peltopinta-ala alle 120 ha
 - Ei huomautuksia viimeisen kolmen vuoden aikana
- Joka vuosi vuosivarmennusta ei tarjota kaikille mahdollisille kriteerit täyttävillä toimijoille, vaan osalle niistä (vaikuttaa seuraavan tarkastusvuoden tarkastukseen)
- Toimijat, jotka osallistuvat vuosivarmennusmenettelyyn, maksavat vain luomuvalvonnan perusmaksun siltä vuodelta
- Tavoitteena on, että vuosivarmennusta seuraavana vuonna ei menisi tupla-aikaa fyysisessä luomutarkastuksessa, mutta tähän luomutoimija voi vaikuttaa paljon omalla toiminnallaan: dokumenttien/kirjanpidon pitäminen tallessa ja järjestyksessä sujuvoittaa aina tarkatusta
- **Huomio:** Vuosivarmennuksen jälkeen seuraavassa fyysisessä tarkastuksessa katsotaan asiat siis edelliseen fyysiseen tarkastukseen asti!



Luomukotieläintuotannossa huomioitavia asioita 1/2:

- **Toimintaohje tavanomaisen oljen käytölle kuivikkeena luomukotieläntilalla:**
 - Varmista, onko viljakasvustoa käsitelty jollain kemiallisella kasvinsuojeluaineella.
 - Tarkista valmisteen myyntipäällyksestä, onko valmisteella jotain käyttörajoituksia. Jos valmisteen myyntipäällyys ei ole tallessa, selvitä valmisteen tarkka nimi ja hae valmistetta kauppanimellä osoitteesta <https://www.kemidigi.fi/kasvinsuojeluainerekisteri/haku>. Tarkista kohta muut rajoitukset. Tieto käytön rajoituksista löytyy myös liitteistä kohdasta myyntipäällyksen teksti.pdf.
 - Vain siinä tapauksessa, että myyntipäällyksen ohje rajoittaa valmisteella käsitellyn kasvuston oljen **käyttöä eläinten rehuksi**, olkia **ei tule käyttää kuivikkeena luomueläimille**.
 - Kirjaa muistiinpanoihin (esim. varastokirjanpitoon) tavanomaisen oljen alkuperä ja mahdolliset käytetyt kemialliset kasvinsuojeluaineet.
 - Jos hankit luomueläinten kuivikkeeksi tavanomaista olkea, kuvaa myös eläintenhoitosuunnitelman riskienarviointikohtaan, miten varmistat, että tavanomaista olkea voi käyttää luomueläinten kuivikkeena.



Luomukotieläintuotannossa huomioitavia asioita 2/2:

Ketoosin ja poikimahalvauksen hoito

- **Uusia lisäaineita on sallittu 15.6.2025 alkaen** erityiseen ravitsemukselliseen käyttötarkoitukseen (Suomen aloitteesta!)
 - > **Kalsiumpropionaatti (1a282) poikimahalvauksen ja veren alentuneen kalsiumpitoisuuden** riskin vähentämiseen apua tarvitseville **lypsylehmille** rajoitetun ajan
 - > **Rauta (II)fumaraatti (3b105)** Riittämättömien rautavarastojen täydentämiseen syntymän jälkeen apua tarvitseville imeville porsaille rajoitetun ajan
- **15.6.2025 alkaen kalsiumkloridin ja propyleeniglygolin** annostelu myös **boluksena on luomussa sallittua**

Tuotannon apuaineet

- Valmistuksen apuaineena valkuaisrouheiden valmistuksessa käytettäväksi hyväksyttiin **etanoli**
 - > mahdollista käyttää myös valkuaisrouheita, joiden valmistuksessa on uuteaineena käytetty etanolia
 - **Jos** etanoli on peräisin **käymisestä ja luonnonmukaisesta tuotannosta**, mikäli tällaista on saatavilla ja **jos** **puristeita ei ole riittävästi saatavilla**
- **Ole aina yhteydessä elinvoimakeskukseen, ennen kuin hankit valkuaisrouheita, että voit varmistua, onko niitä mahdollista käyttää!**



Eläintuotannon poikkeusluvut muistutuksena

1. Sikojen ja siipikarjan laidunten ja ulkoilualueiden siirtymävaiheen lyhentäminen (Elinvoimakeskus käsittelee)
2. Nautojen kytkettynä pitäminen parsinavetassa (Elinvoimakeskus käsittelee)
3. Karjaa (nauta, hevonen, lammas, vuohi, sika) ensimmäistä kertaa perustettaessa, jalostuseläinten hankinta (Elinvoimakeskus käsittelee)
4. Poikimattomien naaraspuolisten jalostuseläinten hankinta tavanomaisesta tuotannosta, enintään 10 % (nauta, hevonen), enintään 20 % (sika, lammas, vuohi) ja täysikasvuisten urospuolisten jalostuseläinten hankinta (Elinvoimakeskus käsittelee)
5. Poikimattomien naaraspuolisten jalostuseläinten hankinta tavanomaisesta tuotannosta, enintään 40 % (Elinvoimakeskus käsittelee)
6. Tavanomaisesti kasvatettujen untuvikkojen hankinta perustettaessa parvea ensimmäistä kertaa, sitä uudistettaessa tai uudelleen perustettaessa (Elinvoimakeskus käsittelee)
7. Eläimille suoritettavat toimenpiteet, nupouttaminen (Elinvoimakeskus käsittelee)
8. Eläimille suoritettavat toimenpiteet, sarvien poistaminen (Elinvoimakeskus käsittelee)
9. Tavanomaisesti tuotetun valkuaisrehun käyttö enintään 35 kg painavien porsaiden ja nuoren siipikarjan ruokinnassa (Ruokavirasto käsittelee)
10. Tavanomaisten jalostuseläinten hankkiminen luonnonmukaiseen tuotantoon poikkeuksellisen kuolleisuuden seurauksena (Ruokavirasto käsittelee)
11. Tavanomaisesti tuotetun rehun käyttö poikkeusolosuhteissa (Ruokavirasto käsittelee)
12. Luonnonmukaisten eläinten laiduntaminen tavanomaisilla laitumilla, poikkeaminen rakennusten eläintiheydessä sekä sisä- ja ulkotilojen vähimmäispintaaloissa (Ruokavirasto käsittelee)
13. Karkearehuvaatimuksen (vähintään 60 %) pienentäminen nautoilla, lampailla, vuohilla ja hevosilla. (Ruokavirasto käsittelee)

Eläintuotannon poikkeuslupia haetaan [luomuvalvontalomake 9b](#):llä



Elinvoimakeskus

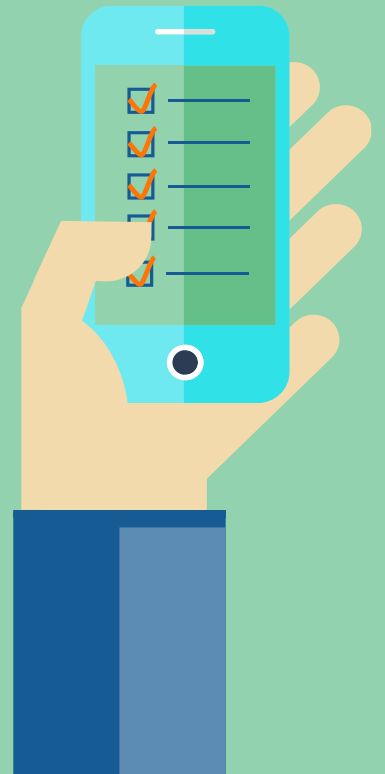


**Euroopan unionin
osarahoittama**

Luonnonmukaisen tuotannon korvaus Ajankohtaista 2026

Itä-Suomen elinvoimakeskuksen viljelijätilaisuus
1.4.2026

Saara Markkanen, Itä-Suomen elinvoimakeskus



Elinvoimakeskus



**Euroopan unionin
osarahoittama**

Haku 2026

- Vipu-palvelussa sähköisesti
 - Uudet sitoumukset (5 vuotta)
 - Lisäalat (korvauskelpoinen ala, maankäyttölaji pelto)
 - Lohkoilla noudatettava luomuntuotantoehtoja kasvukauden alusta alkaen
 - [Vipu-palvelun käyttöohjeet \(ruokavirasto.fi\)](https://ruokavirasto.fi)
 - Ohjevideot
 - Kirjalliset ohjeet
- Lomakkeella 215 M (näitä ei voi tehdä enää muutosaikana)
 - Sitoumuksen muutokset
 - Sitoumustyyppin muutos
 - Eläinlaji muutokset
 - Myyntikasvin lisätieto
- **Haku päättyy 9.6.2026**



Sitoumusehtojen muutokset ja tarkennukset

- **Rehuntuotantosopimus on tehtävä sitoumuskauden ajaksi, tai toistaiseksi voimassa olevaksi**
- **Lohkojen hallinta-aika 9.6.-1.10.2026 (tukihaun päättymisestä -> muutosajanloppuun)**
- **Tukitasot**
 - peltotuotanto 184 €/ha
 - Kotieläintuotanto 150 €/ha
 - Avomaavihannekset 679 €/ha
- **Muistutuksena vuodelta 2025**
 - Vuoden 2025 alusta alkaen luonnonmukaisen tuotannon sitoumuksesta saa kesken sitoumuskauden poistaa alaa, jolla toteutetaan ympäristökorvauksen suojavyöhykkeet toimenpidettä.
 - Muutos mahdollistaa tarkoituksenmukaisten suojavyöhykkeiden perustamisen ja edistää näin vesien suojelun tavoitteita.
 - Vapaamuotoinen ilmoitus elinvoimakeskukselle
 - Kirjanpito vaatimus koskien rehuntuotantosopimuksia
 - Viljelijä osoitettava lohkokirjanpidon, rehukirjanpidon tai tuotevirtakirjanpidon avulla rehuntoimitus sopimuksen mukaisesti.
 - Lisäksi sitoumukseen voi kesken sitoumuskauden lisätä sellaista alaa, jolle myönnetään korvauskelpoisuus kesken sitoumuskauden.



Luomusitoumuksen muutosmahdollisuudet hakuajan jälkeen

- Vipu-palvelussa **voit** muutosvaiheessa
 - vaihtaa kasvulohkon kasvia ja kasvulohkotiedoissa annettuja muita tietoja.
 - esimerkiksi luomun vaihetta
 - hakea tukia ja toimenpiteitä
 - hakea voimassa olevan sitoumuksen maksua.
- Muutosvaiheessa hakuajan päätyttyä **et voi**:
 - lisätä lisäalaa voimassa olevaan luomusitoumukseen
 - hakea uusia luomusitoumuksia.

Vuoden 2026 muutosmahdollisuuksia ei vielä julkaistu, mutta ilmestyvät sivustolle

[Luonnonmukaisen tuotannon sitoumuksen muutosmahdollisuudet \(ruokavirasto.fi\)](https://ruokavirasto.fi/luomusitoumuksen-muutosmahdollisuudet)



Elinvoimakeskus



Euroopan unionin
osarahoittama

Kertausta: Sitoumuksen yleiset edellytykset osa 1

- Hakijan vaatimukset
 - Aktiiviljelijä ja vähintään 18 vuotias
 - Noudattaa [ehdollisuuden \(ruokavirasto.fi\)](https://www.ruokavirasto.fi) asettamia perusvaatimuksia
 - Kuuluttava luonnonmukaisen tuotannon valvonta järjestelmään koko sitoumuskauden ajan.
 - Noudatettava sitoumusta koskevia tuotantoehtoja
- Koulutusvaatimus
 - 5 pv kasvitilat + 2 pv eläintilat
 - Ennen sitoumuksen hakemista (1.5. mennessä suoritettu)
 - Vuosina 2015-2022 luomusitoumus, peruskoulutus vaatimus täyttyy



Kertausta:

Sitoumuksen yleiset edellytykset osa 2

- Valvonta
 - Ilmoitauduttava viimeistään 30.4. mennessä
 - Valvonta järjestelmään on kuuluttava peltokasvi- ja kasvihuonetuotannon osalta
 - Kotieläinsitoumuksen edellytys on, hyväksytty valvontajärjestelmään niiden eläinlajien osalta, joista annat sitoumuksen
- Lisäkoulutus
 - Yhden päivän pituinen sitoumuskauden aikana
 - Luonnonmukaisen tuotannon tuotantoehtoja, sitoumusehtoja sekä viljelyä
 - Hyödynnettävä Neuvo2030-järjestelmän mukaista luomuneuvontaa
 - Vähintään 3 tuntia, neuvojan valmistautumista ei oteta huomioon
 - Neuvo2030 rahakirstun pohja alkaa pilkottaa, joten tämä ei välttämättä enää pitkään mahdollinen



Kertausta: Lohkojen vaatimukset osa 1

- Luomuviljely on aloitettava sitoumuksen ensimmäisenä vuonna
 - vähintään 5 hehtaarin [korvauskelpoisella \(ruokavirasto.fi\)](https://www.ruokavirasto.fi) alalla tai
 - puutarhakasvien viljelyssä ja avomaan vihannesten viljelyssä vähintään 1 hehtaarin korvauskelpoisella peltoalalla. (osittainen sitoumus)
- Toisena sitoumusvuonna kaikkien lohkojen on oltava luomutuotannossa
 - Lohkolla on noudatettava luonnonmukaisen tuotannon ehtoja sen sitoumusvuoden kasvukauden alusta lähtien, jolloin lohko lisätään sitoumukselle.
- Pienin sitoumuksen kohteeksi hyväksyttävä peruslohko on 0,01 ha ja pienin korvauskelpoinen kasvulohko, josta maksetaan on 0,05 ha



Kertausta: Lohkojen vaatimukset osa 2

- **Lohkojen oltava hallinnassa 9.6.-1.10.2026 välisen ajan**
- Luomusitoumus on annettava kaikesta sitoumuksen antajan hallinnassa olevasta korvauskelpoisesta alasta.
 - lukuun ottamatta sellaista pysyvää nurmea olevaa alaa, joka ei ole maankäyttömuodoltaan peltoa
- Luomusitoumus voidaan antaa myös osittaisena sitoumuksena pelkästään maatilalla niistä korvauskelpoisista peruslohkoista, joilla on sitoumusvuoden aikana viljelykierrossa avomaanvihanneksia vähintään yksi hehtaari.
 - Sallitut avomaan vihannekset on lueteltu [Vna 80/2023 liitteessä 1 \(finlex.fi\)](#)
- Sitoumusalaan kuuluvien lohkojen tulee täyttää maataloustoiminnan ehdot.



Lisäalan haku

- Vipu-palvelussa
 - Luomu ja sopimukset -> muokkaa
- Lisäalaa ovat
 - tilan hallintaan tulleet korvauskelpoiset ja maankäyttölajiltaan peltoa olevat lohkot, jotka eivät ole olleet edellisenä vuonna kenenkään luomusitoumuksella.
 - hakuvuonna perustetut uudet korvauskelpoiset lohkot (myös maatalouskäyttöön palautetut).
 - tilan hallinnassa olevat lohkot, jotka ovat saaneet korvauskelpoisuuden edellisenä vuonna.
- Lisäalaa eivät ole aiemmin sitoumuksella olleet sitoumuslohkot, jotka
 - siirtyvät toiselta luomutilalta toiselle luomutilalle
 - on valvonnassa jaettu tai yhdistetty
 - tuenhakija jakaa tai yhdistää tukihakemuksella
 - Lohkot näytetään taulukossa Sitoumukseen haettavat peruslohkot, mutta niitä ei voi muokata.
- Sitomuksen ulkopuolelle jätettäville korvauskelpoisille lohkoille tulee kirjata perustelu, jatkossa seuraamuksen aiheuttava puute.



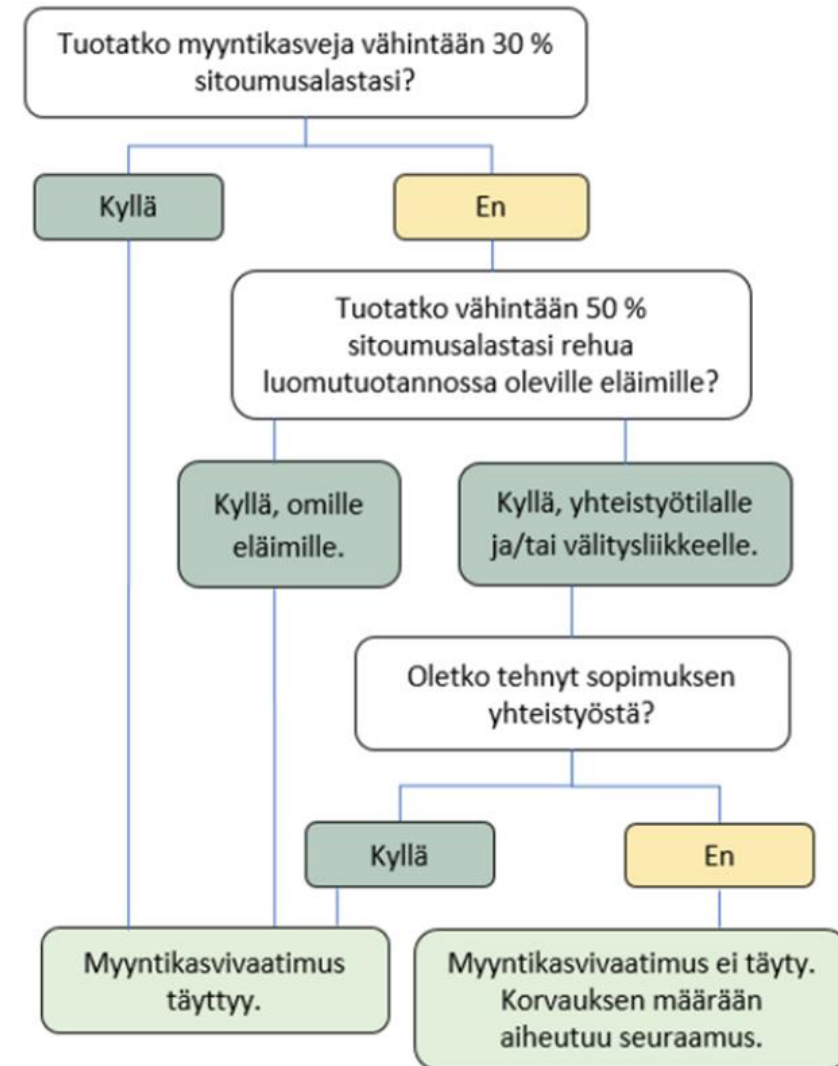
Poikkeukset sitoumukselle ilmoitettaviin aloihin

- Sitoumusta ei voi antaa
 - Alasta, jolla viljellään ruokohelpeä sopimustuotantona energiantuotantotarkoitukseen tai kasvualustaksi
 - Kosteaviljelyalasta, jolla ei harjoiteta viljelykiertoa
 - Alasta, joka on yhteiskäytössä tavanomaisen tilan kanssa
 - Voit kuitenkin viljellä ruokohelpeä sitoumuksen ulkopuolisilla lohkoilla luonnonmukaisesti tai tavanomaisesti, edellyttäen että järjestät tuotannon tuotantoyksiköihin luonnonmukaisen tuotannon ehtojen mukaisesti.
- Kasvihuonetuotanto
 - Tavanomaisena viljely jos:
 - Kasvihuoneessa viljellään erikasvilajeja tai –lajikkeita kun avomaalla
 - Tuotanto on järjestetty tuotantoyksiköihin luomusasetuksen mukaisesti
 - Ala ei kuulu luomusitoumukselle
- Ulkopuolelle voi jättää lohkoja perustuen ehtojen mukaisiin syihin
 - mm. suojavyöhykkeet



Myyntikasvit osa 1

- Myyntikasvivaatimus
 - Myyntikasveja on viljeltävä **sitoumusvuosittain** yhteensä **vähintään 30% siirtymävaiheen ohittaneesta** sitoumusalasta
 - Lohkovaihe
- Myyntikasvivaatimus ei koske, jos tilalla on
 - Luonnonmukaisen kotieläintuotannon sitoumus ja **eläimiä vähintään 0,3 ey/ha**
 - Sopimus rehuntuotannosta luomukotieläintilan kanssa (rehuntarve tulee olla perusteltu sopimuksella ja sopimuksen voimassa)
 - Sopimus rehuntuotannosta välitysliikkeen tai rehunvalmistajan kanssa (sopimus tulee olla voimassa koko sitoumuskauden ajan tai toistaiseksi)
- Sitoumuksen lisätietoa voi muuttaa kesken sitoumuskauden
 - **Ilmoita muutoksesta viim.9.6. lomakkeella 215M**



Myyntikasvit osa 2

- Myyntikasvit
 - Maissi poistettu listalta 2025 alusta alkaen, luetaan rehukasveihin. (sokeri maissi edelleen myyntikasvi)
 - Tarhaerne (teollinen sopimustuotanto)
 - Sopimus toimitettava elinvoimakeskukseen viim. 9.6. (peltotukihaun loppu)
- Myyntikasviksi ei lueta ennen tuleentumista korjattavia
 - Palkoviljoja
 - Viljoja
 - Viljojen ja palkoviljojen seoskasvustoja
 - Lajit oltava erotettavissa toisistaan
 - Koostuttava myyntikasvilistalla olevista lajeista
 - Pelkästään viljoja sisältäviä seoskasvustoja ei lasketa myyntikasviksi
- Tuleentuminen (keltatuleentumisaste)
 - Kasvuston väri muuttuu vihreästä kellertävän ruskeaksi, ja jyvän tai siemenen maitomainen sisus kovettuu kiinteäksi ja kestäväksi
- Luettelo myyntikasveista 2026 [Myyntikasveiksi luettavat kasvit 2026 \(ruokavirasto.fi\)](https://ruokavirasto.fi)



Myyntikasvit Seoskasvustot

Myyntikasveiksi hyväksyttävät seoskasvustot ilmoitetaan alla olevilla nimikkeillä:

- Seos, herne/härkäpapu/makea lupiini/linssi/vilja
- Seoskasvusto, valkuaiskasvit + öljykasvit
- Seoskasvusto, vilja + öljykasvit
- Seoskasvusto, herne/härkäpapu/makea lupiini/linssi/öljykasvit
- Seoskasvusto, valkuaiskasvit kasvusto sisältää vain valkuaiskasveja
- Seoskasvusto, öljykasvit kasvusto sisältää vain öljykasveja
- Seoskasvusto, valkuaiskasvit + vilja

Tuoreena korjattavia ja säilöttäviä viljoja tai viljan seoskasvustoja ei hyväksytä myyntikasveiksi

[Maa- ja metsätalousministeriön seoskasvustotulkinta 04/2023 \(mmm.fi\)](https://mmm.fi)

Oikea kasvikoodi ja lohkon luomuvaihe hyvin tärkeitä myyntikasvilaskennassa sekä tuen maksamisen kannalta



Rehuntuotantosopimukset

- **Tulee olla voimassa koko sitoumuskauden tai toistaiseksi**
- Sopimuksen sisältö
 - Sopija osapuolet, y-tunnus tai tilatunnus
 - Sopimuksen voimassa oloaika
 - Yhteistoiminnan laajuus ja luonne tai määrä
 - Vastaanottavan tilan perustelut rehuntarpeesta
 - Viljelijän on osoitettava, että rehua on toimitettu sopimuksenmukaisesti esim. lohko-, rehu tai tuotevirtakirjanpito
 - Selvityspyynnöt vuosittain.
- Välitysliike
 - Vastaanottajalla on oltava voimassa oleva Traces-sertifikaatti
 - Toiminnot: jakelu/markkinoille saattaminen ja valmistus
 - Tuotteiden luokat: Rehut
 - [Luomusertifikaatti hakupalvelu Tracea \(webgate.ec\)](https://webgate.ec.europa.eu/tracea/)



Kertausta: Kotieläinsitoumus osa 1

- Vaatii luonnonmukaisen kasvintuotannon sitoumuksen
- Kotieläintuotannon on oltava jatkuvaa
- Noudatettava tuotantoehtoja/ voimassa oleva sertifikaatti
- Perustason vaatimus eläinsuojelulainsäädännön määräykset
 - mm. veden saanti, ravinto sekä pitopaikan ja laitumen turvallisuus
- Kuuluttava eläinlajin osalta valvontaan koko sitoumusvuoden ajan
- Eläinlajit
 - Naudat, lampaat, vuohet, siat ja siipikarja (kanat, kukot, broilerit, kalkkunat, hanhet, ankat ja kyseisen siipikarjan emolinnut)
 - Tilalla voi olla tavanomaisia eläimiä, jos eri eläinlajia, kun luomut
 - Eläinlajia voi vaihtaa tai lisätä sitoumuskauden aikana



Kuva,. Lehmät laitumella kuvaaja Jaatinen Emma



Kertausta: Kotieläinsitoumus osa 2

- Eläinmäärä
 - Hakijalla oltava keskimäärin vähintään 5 ey/sitoumusvuosi
 - Jos määrä ei täyty sitoumusvuonna korvausta maksetaan vain kasvituotannosta
- Eläinmäärän laskenta
 - Laskenta jakso on kalenterivuosi
 - Keskimääräinen eläinmäärä kalenterivuoden aikana
 - Eläinmäärät eläinrekisteristä
 - Laskennan perusteena olevaa eläinlajia voi muuttaa vain sitoumus- tai kalenterivuoden alusta



Kuva,. Lehmät laitumella kuvaaja Mattila Essi



Luomukorvauksen lisäkoulutus

- Suoritettava sitoumuskauden aikana yhden päivän lisäkoulutuspäivä.
 - Koulutus vähintään 5 h, esim. luomuperuskoulutuksen yksi koulutuspäivä
 - Neuvo 2030 vähintään 3 h, voi jakaa useampaan osaan
 - Koulutuksen tai neuvonnan on sisällettävä luonnonmukaisen tuotannon tuotantoehtoja, sitoumusehtoja, luonnonmukaistaviljelyä ja/tai luonnonmukaista kotieläintuotantoa koskevaa koulutusta/neuvontaa.
 - Todistus tai neuvontalomake tms. selvitys neuvonnasta toimitettava VIPU-tukihakemuksen liitteenä tai **suoraan elinvoimakeskukseen**
- Mukautetut sitoumukset
 - Vuonna 2021 annettu mukautettu sitoumus, tulee koulutus olla suoritettu viimeistään 30.4.2026
 - Jos annat uuden sitoumuksen 1.5.2026, tulee lisäkoulutus/neuvonta suorittaa uudelleen sitoumuskauden 1.5.2025-30.4.2030 aikana.
- Koulutuksen suorittamatta jättäminen aiheuttaa luomukorvaukseen 30 % leikkauksen.



Luomukorvaus ja muut tuet osa 1

- Ympäristökorvaus rajoitteet
 - Puutarhakasvien vaihtoehtoiset kasvinsuojelumenetelmät toimenpiteistä valittavissa vain kasvukauden aikainen orgaaninen tai biohajoava kate tai leikattava nurmikate monivuotisille kasveille.
 - Maanparannus- ja saneerauskasvit toimenpidettä ei voi valita, jos tilalla on valittuna osittainen tilan sitoumus avomaan vihanneksista
 - Kiertotalouden edistäminen toimenpiteessä huomioitava, että voi käyttää **vain luomussa sallittuja lannoitteita**



Luomukorvaus ja muut tuet osa 2

- Eläinten hyvinvointikorvaus
 - Luomutila **ei voi valita** toimenpiteitä
 - Nautojen ulkoilu
 - Emo- ja lypsylehmien laidunnus
 - Nuorkarjan laidunnus
 - Lampaiden ja vuohien laidunnus
- Ekojärjestelmä tuki
 - Luomutila **ei voi valita** toimenpiteitä
 - Viherlannoitusnurmi
 - Luomukorvausta ei makseta luonnonhoitonurmista ja monimuotoisuuskasveista, eikä suojavyöhykelohkoista. Kotieläinkorotus maksetaan.
- Kesannot ja luonnonhoitonurmet
 - Sitoumuksen kohteena olevasta alasta enintään 25% voi olla kesantona tai luonnonhoitonurmena vuosittain



Luomukorvaus ja muut tuet osa 3

		Tilakohtainen toimenpide, peltokasvit																		
	Tilakohtainen toimenpide, puutarhakasvit	3	Tilakohtainen toimenpide, puutarhakasvit																	
	Maanparannus- ja saneerauskasvit	1	1	Maanparannus- ja saneerauskasvit																
	Kerääjäkasvien viljely	1	1	3	Kerääjäkasvien viljely															
	Kiertotalouden edistäminen	1	1	1	1	Kiertotalouden edistäminen														
Ympäristökorvaus	Suojavyöhykkeet	3	3	3	3	3	Suojavyöhykkeet													
	Turvepeltojen nurmet	1	3	3	3	1	3	Turvepeltojen nurmet												
	Valumavesien hallinta, säätösalaajitus	1	1	1	1	1	1	1	Valumavesien hallinta, säätösalaajitus											
	Valumavesien hallinta, altakastelu	1	1	1	1	1	1	1	3	Valumavesien hallinta, altakastelu										
	Puutarhakasvien vaihtoehtoiset kasvinsuojelumenetelmät	3	1	3	1	1	3	3	1	1	Puutarhakasvien vaihtoehtoiset kasvinsuojelumenetelmät									
	Lintupellot	1	1	3	1	1	3	1	1	1	3	Lintupellot								
Luomukorvaus	Kasvinviljely	1	1	1	1	1	4 ^A	1	1	1	3 ^B	1	Kasvinviljely							
	Avomaavihannekset	1	1	3	1	1	3	3	1	1	3 ^B	1	3	Avomaavihannekset						
	Kotieläintuotanto	1	1	1	1	1	1	1	1	1	3 ^B	1	1	1	Kotieläintuotanto					
	Talviaikainen kasvipeitteisyys	1	1	1	1	1	3	3	1	1	1	1	1	1	Talviaikainen kasvipeitteisyys					
Eköjärjestelmätuki	Viherlannoitusnurmet	2 ^C	3	3	3	3	3	3	1	1	3	3	3	3	1	Viherlannoitusnurmet				
	Monimuotoisuukasvit	2 ^C	3	3	3	1 ^E	3	3	1	1	3	3	2 ^D	3	1	1	3	Monimuotoisuukasvit		
	Luonnonhoitonurmet	2 ^C	3	3	3	3	3	3	1	1	3	3	2 ^D	3	1	1	3	3	Luonnonhoitonurmet	

1	voi ilmoittaa samalle lohkolle, molemmat maksetaan
2	lohkolle maksetaan vain eköjärjestelmätuki
3	ei voi ilmoittaa samalle lohkolle
4	lohkolle maksetaan vain ympäristökorvaus

[Lue lisää muiden tukien vaikutuksesta luomusitoumukseen \(ruokavirasto.fi\)](https://ruokavirasto.fi)



Korvauksen edellytykset ja maksaminen

- Haettava vuosittain peltotukihakemuksella
 - Maksetaan ilmoituksen tietojen mukaisesti
 - Lohkot ja kasvit
 - Lohkojen tulee olla hallinnassa viimeistään 9.6.
 - Viljely luomuna sitoumusvuoden kasvukauden alusta saakka
- Ensimmäinen maksatus vaatii hyväksytyt tuotantotarkastuksen
- Kasvintuotanto 184 € / hehtaari
- Kotieläintuotanto +150 € / 0,5 ey / hehtaari
- Avomaavihannestuotanto 679 € / hehtaari
- Maksettavan korvauksen määrä vähintään 100 euroa.

Muista hakea tukea vuosittain!
ja tarkista tukihakemus tuloste, että
sitoumustyyppi,
myyntikasvinlisätieto,
sitoumuslohkot, -lohkojen
luomuvaiheet ja kasvukoodit ovat
oikein



Sitoumuksen päättäminen

- Sitoumuksen päättäminen tai luopuminen kesken sitoumuskauden
 - Ilman takaisinperintää
 - Tilasi korvauskelpoinen ala vähenee alle viiteen hehtaarin alan hallinnan siirron vuoksi.(pellot myydään tai vuokrataan pois)
 - Puutarhakasvien alasi vähenee alle yhteen hehtaariin.
 - Ylivoimainen este (tarttuva eläintauti, vakava sairastuminen yms.) yhteys elinvoimakeskukseen
 - Ilmoitus 15 vrk kuluessa elinvoimakeskukseen
 - Tilasi eläinmäärä laskee alle 5 ey hallinnan siirron vuoksi.
 - Tilan myyminen tai vuokraaminen toiselle toimijalle
 - Jos luovut tai päätät sitoumuksen ennen viisi vuotisen sitoumuskauden päättymistä ilman yllä mainittuja syitä, korvaus peritään takaisin sitoumuskauden alkuun saakka.
- Lue poikkeuksista [korvauksen maksamisesta \(ruokavirasto.fi\)](https://www.ruokavirasto.fi/korvauksen-maksamisesta)



Vähennykset luomukorvaukseen

- Jos myyntikasveja on alle 30 %, luomukorvausta vähennetään 1,5 x puuttuva prosenttiosuus tai vähintään 5%
- Jos myyntikasvien vajeus toistuu 3 kalenterivuoden aikana vähennettävä prosenttiosuus kaksinkertaistuu

Esimerkki 1 Myyntikasveja on 23 % eli vajeus on 7 % -> Seuraamus luomukorvaukseen: $1,5 \times 7 \% = 10,5 \%$ eli luomukorvausta vähennetään 10,5 %.

Seuraavana vuonna myyntikasveja on 15 % eli vajeus on 15 %. -> Seuraamus luomukorvaukseen: $1,5 \times 2 \times 15 \% = 45 \%$ eli luomukorvausta vähennetään 45 %.

Esimerkki 2. Tilalla on voimassa oleva rehuntuotantosopimus luomukotieläintilan kanssa. Rehua ei kuitenkaan korjata lainkaan. -> Seuraamus 30 %, koska sopimusta ei ole noudatettu.

Seuraamuksen ylittäessä 50 % tukea ei makseta

Jos vaihdat myyntikasvivaatimuksen lisätietoa tulee vaatimukset täyttää jo ensimmäisenä vuonna, ja muutos pitää olla ilmoitettu lomakkeella 215M viimeistään 9.6.2026



Luomukäsittelijöiden yhteystiedot

Joensuu:

Merja Ignatius 0295 026 054

Mikkeli:

Anne Manninen 0295 024 262

Hillevi Teittinen 0295 024 135

Kuopio:

Lauri Piltonen 0295 021 062

Saara Markkanen 0295 026 076

Kirjaamo:

Itä-Suomen elinvoimakeskus

PL 60, 00072 Elinvoimakeskus

kirjaamo.ita-suomi@elinvoimakeskus.fi

Asiantuntijat ovat tavoitettavasti sähköpostilla parhaiten yhteissähköpostista,

luomu.ita-suomi@elinvoimakeskus.fi.

Suorat sähköpostit asiantuntijoille, etunimi.sukunimi@elinvoimakeskus.fi



Elinvoimakeskus



**Euroopan unionin
osarahoittama**



Uutiskirje uudistuu

- Tervetuloa Itä-Suomen elinvoimakeskuksen luomuviesti - uutiskirjeen lukijaksi!
- Muutos ei aiheuta lisätoimenpiteitä, jos olet jo aikaisemmin tilannut uutiskirjeen.
- Jos et vielä ole tilannut kirjettä tilaa kirje oheisen QR-koodin kautta oheisesta linkistä **Tilaa luomuviesti (viestitys.fi)**



Elinvoimakeskus



Euroopan unionin
osarahoittama

Neuvo 2030 – tuettua neuvontaa

- Apua viljelijätukien ehtoihin
- Neuvoja hyvinvointiin ja työntekoon
- Vinkkejä maatilasi kehittämiseen ja muutoskestävyyteen
- Neuvontaa tuotantoeläinten terveyden ja hyvinvoinnin parantamiseen
- Luomun lisäkoulutuksen korvaaminen Neuvonnalla
- Tarkasta oma Neuvontakorvaustilanne Vipu-palvelusta kohdasta Maatila -> Neuvontakorvaus

[Lue lisää Maatilojen neuvonta \(ruokavirasto.fi\)](https://ruokavirasto.fi/maatilojen-neuvonta)

[Suoraan neuvojärekisteriin, \(tietolaari.ruokavirasto.fi\)](https://tietolaari.ruokavirasto.fi/neuvojarekisteri)

Neuvo kassan
pohja pilkistää jo



Elinvoimakeskus



Euroopan unionin
osarahoittama

Ennakkokysymykset:

Miten käy jos luomukotieläintilalla ei jonain vuonna täyty 0,3 ey/ha

Tila joka on valinnut myyntikasvivaatimuksen lisätiedoksi, tuotan omille luomueläimille. Keskiarvoinen eläinmäärä jää alle 0,3 ey/ha. Jos näyttää, että eläinmäärä on jäämässä alle vaaditun ole yhteydessä alueesi sitoumuskäsittelijää. Tässä tapauksessa on mahdollista tarkastella myös myyntikasvivaatimuksen täyttymistä eli viljelyssä 30% sitoumuspinta-alasta. Vajavuudesta seuraamus myyntikasvivaatimuksen mukaisesti.

Voiko naapurin valittaa luomuviljelykseen vedoten, vaikka järki kertoo että ilmaitse kantautuu vaikka millä kantamalla vitsauksia esim voikukinta? Ja miksi Roundup ei leviä rajojen yli?

Naapuri on oikeutettu viljelemään peltojaan luonnonmukaisesti. Voit ilmaista huolesi peltojen kunnosta elinvoimakeskukselle, jos pellot eivät ole viljelykelpoisia. Voikukka ei vielä välttämättä tee pellostä viljelykelvotonta. Tavanomaisten ja luomualojen välissä tulee olla vähintään 1m suoja-alue.

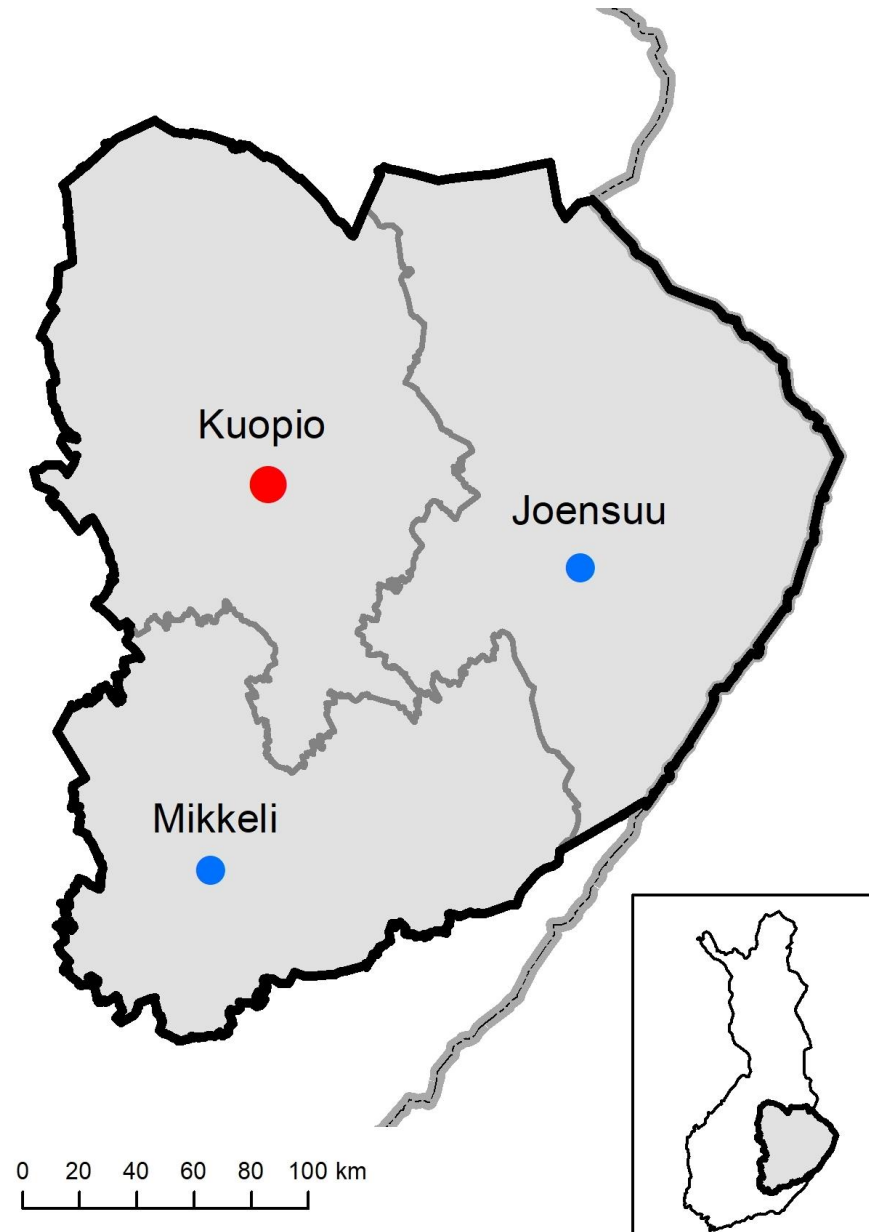
Jos nyt korvauskelpoisuuksia tulee korvauskelvottomille aloille, voiko niitä lisätä olemassa olevaan luomu-sitoumukseen vai pitääkö tehdä uusi?

Vastaus: Luomusitoumukselle voi hakea lisäalaa päätukihaun yhteydessä Vipu-palvelussa.



Itä-Suomen elinvoimakeskus

- Valtion aluehallinnon uudistuksessa perustettiin 10 **elinvoimakeskusta** 15 ELY-keskuksen pohjalta.
- Ympäristön lupa- ja valvontatehtävät siirtyivät Lupa- ja valvontavirastoon.
- Elinvoimakeskukset aloittivat toimintansa 1.1.2026.
- Itä-Suomen elinvoimakeskuksen toimialueeseen kuuluu Etelä-Savon, Pohjois-Savon ja Pohjois-Karjalan maakunnat
- Toimipaikat (3 kpl) jokaisessa maakuntakeskuksessa Mikkeli, Kuopio ja Joensuu
- Itä-Suomen elinvoimakeskuksessa on noin 250 työntekijää
- <https://elinvoimakeskus.fi/ita-suomi> (elinvoimakeskus.fi)



Elinvoimakeskus



Euroopan unionin
osarahoittama

Itä-Suomen elinvoimakeskuksen yhteissähköpostit

Luomusitoumukset ja -valvonta:

luomu.ita-suomi@elinvoimakeskus.fi

Ympäristösopimukset:

ymparistosopimukset.ita-suomi@elinvoimakeskus.fi

Peltovalvonta:

peltovalvonta.ita-suomi@elinvoimakeskus.fi

Eläinvalvonta:

elainvalvonta.ita-suomi@elinvoimakeskus.fi

Kasvintarkastus:

kasvintarkastus.ita-suomi@elinvoimakeskus.fi

Mehiläistalouden tuki (valtakunnallinen tehtävä):

mehilaistaloudentuki@elinvoimakeskus.fi



Elinvoimakeskus



Euroopan unionin
osarahoittama

Itä-Suomi

Itä-Suomen koulutusmateriaalit

Uutiskirjeet

Itä-Suomen yhteystiedot

Tämänkin koulutuksen materiaali tulee löytymään täältä

Itä-Suomen etusivulta löytyy tiedot tulevista koulutuksista ja tapahtumista.

Tilattavissa sähköpostiin uutiskirjeet:

- Maaseutu -uutiskirje
Itä-Suomen elinvoimakeskuksen, Leader-ryhmien ja kuntien maaseutuviranomaisten yhteinen maaseutuaiheinen uutiskirje
- Luomuviesti
Itä-Suomen elinvoimakeskuksen uutiskirje, jossa on ajankohtaista asiaa luomuviljelijöille.

Itä-Suomen elinvoimakeskuksen, leader-ryhmien ja kuntien maaseutuviranomaisten yhteystiedot

Maaseutu.fi -sivuston valikosta tulee valita alueeksi Itä-Suomi.



Kiitos



Elinvoimakeskus



Euroopan unionin
osarahoittama