



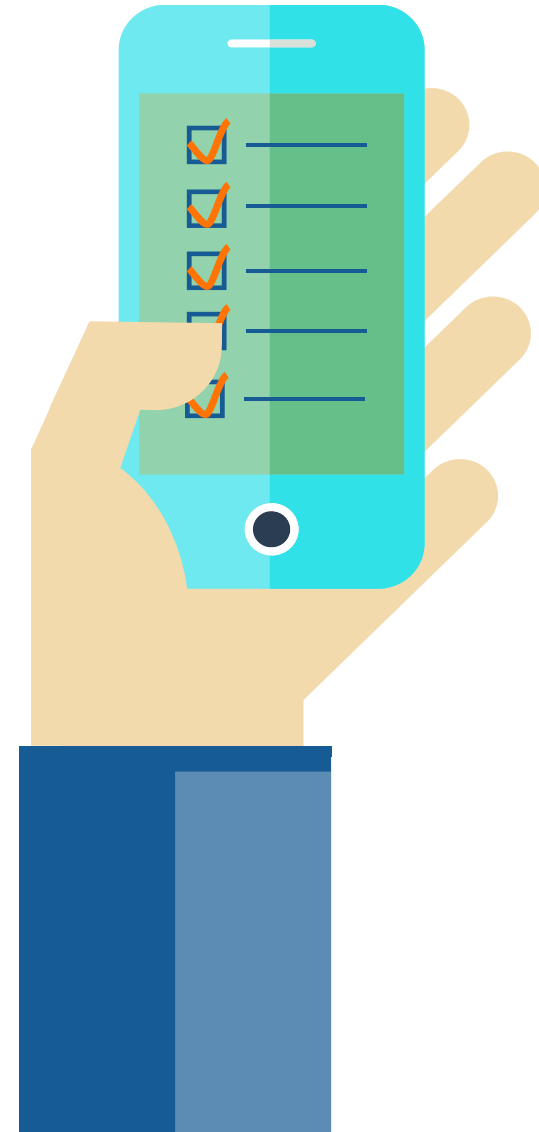
Valvonnan selvityspyynnöt ja korjauskehotukset

Leeni Toropainen, Itä-Suomen elinvoimakeskus
09.04.2026



Esityksen sisältö

- Valvonnan selvityspyynnöt
- Laadunarvioinnin korjauskehotukset
- Lohkon tukikelpoisuustarkastelu
- Selvityspyyntöihin vastaamatta jättämisen seuraamukset
- Aluehallinnon uudistus



Valvonnan selvityspyynöt 1/3

Tuenhakija voi saada satelliittiseurannan selvityspyyntöjen lisäksi myös muita selvityspyyntöjä.

Voit saada muun selvityspyynnön, jos

- **Paikalla tehtävässä valvonnassa ei pystytä tarkastamaan jotakin tukiehtoa, esimerkiksi suojavaöhykkeen sadonkorjuuvaatimusta.**
- Olet korjannut peruslohkon rajaa peltotukien haussa, eikä ilmakehu tue tekemääsi korjausta.
- **Tukikelpoisuustarkastelun yhteydessä havaitaan esimerkiksi, että koko ilmoittamasi lohko ei ole maatalousmaata. Tämä on Vipu-mobiilissa nimellä korjauskehotus.**
- Olet ilmoittanut tukihakemuksella sellaisen kasvin tai toimenpiteen, joille lähetetään selvityspyyntö suoraan hakemustietojen perusteella.

Valvonnan selvityspyynnöt 2/3

- Selvityspyyntö on Vipu-mobiiliin tuleva kasvulohkokohtainen tehtävä
 - Satelliittiseurannassa selvityspyynnön lähettää Ruokavirasto
 - Paikalla tehtävässä valvonnassa selvityspyynnön lähettää tarkastaja
 - Myös YT-alueelta voidaan lähettää selvityspyyntöjä
- Selvityspyyntöä käytetään valvonnassa, jos satelliitilla seurattavaa ehtoa ei voida valvontakäynnillä vielä todentaa, eli toimenpidettä ei ole vielä tehty ja toimenpiteellä on vielä toteutusaikaa jäljellä tai vaadittu säilyttämisaika on kesken.
 - Varmennetaan ehdon toteutuminen
- Selvityspyynnöllä korvataan uusintakäynti tilalla

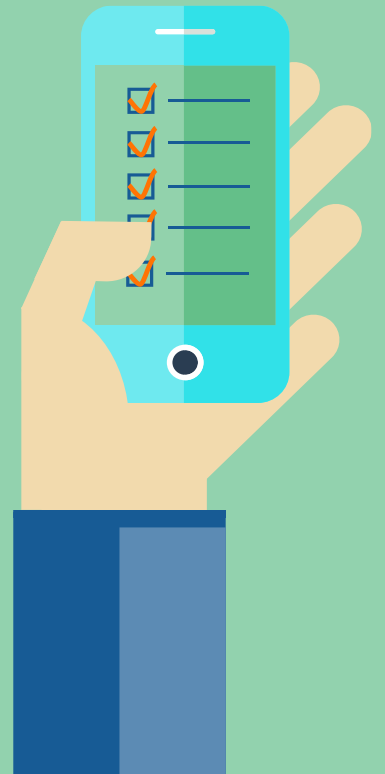
Valvonnan selvityspyynöt 3/3

- Satelliittiseurannan selvityspyyntöjä ei lähetetä tiloille enää sen jälkeen, kun valvonnasta on ilmoitettu. Maataloustoiminta täytyy todentaa valvonnassa olevalta tilalta eli että kasvulohkolla tapahtuu jotain maatalouteen liittyvää (muokkaus, niitto/sadonkorjuu tai tukikelpoisen kasvin tunnistaminen)
- Ehtojen toteutuminen täytyy varmentaa joko satelliitilla, paikkaan sidotulla valokuvalla tai maastokäynnillä.
 - Satelliittiseuranta seuraa taustalla ehtojen toteutumista. Satelliittiseuranta on jatkuvaa, läpi kasvukauden/vuoden tapahtuvaa.
- Jos ehtoa ei ole voitu todeta valvontakäynnillä, raportilta saadaan tiedot niistä valvotuista lohkoista, joilla maataloustoiminta ei ole toteudu "punaiset lohkot" -> lähetetään selvityspyyntö. Valvonnan selvityspyyntö voidaan lähettää myös heti tilakäynnillä ehdoista, joita ei voida valvontahetkellä todeta.
 - Valvonnan selvityspyyntö lähettää tarkastaja

Selvityspyyntöön vastaaminen

- Valvonnan selvityspyyntöön vastataan ottamalla kuva. Muutosmahdollisuus on estetty, kun valvonnasta ilmoitetaan.
 - Kuvasta on pystyttävä näkemään, että vaadittu toimenpide on tehty tai kasvusto säilytetty ehtojen mukaisesti.
- Vastausaika valvonnan selvityspyyntöön tulee maataloustoiminnan vaatimusten mukaan
 - Esimerkiksi heinä- ja nurmirehukasvuston sadonkorjuu, niitto tai laidunnus tulee tehdä viimeistään 15.9. -> selvityspyynnön määräaika 15.9.
- Jos valvontakäynti tehdään vasta sen jälkeen, kun ehtoon liittyvä päivämääräraja on ohitettu (esimerkiksi niitto 15.9.), eikä ehtoa ole noudatettu, aiheutuu seuraamus.

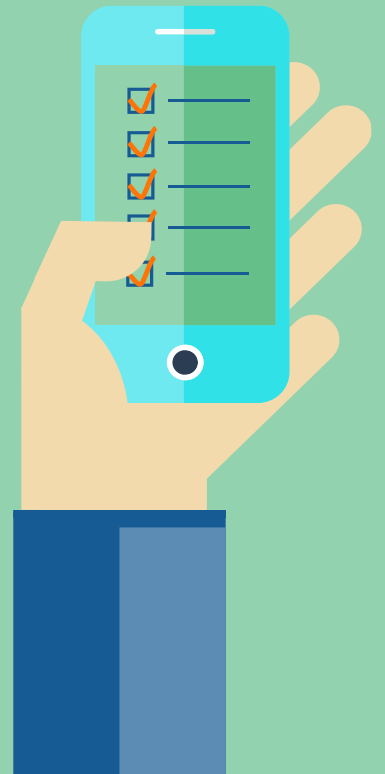
Laadunarvioinnin korjauskehotus



Laadunarvioinnin korjauskehotus

- Pinta-ala-monitorointijärjestelmän laadunarviointia. Maastokäynneillä kerätään tietoa laadunarviointia varten havainnoimalla lohkoilla kaikkien tukiehtojen noudattamista.
- Laadunarviointi on pakollista kaikille jäsenmaille ja sen tarkoituksena on varmistaa pinta-alamatukijärjestelmien toimivuus ja tietojen oikeellisuus.
- Laadunarviointi poikkeaa normaalista valvonnasta siinä, että laadunarvioinnissa on mahdollista muuttaa tukihakemusta seuraavissa tilanteissa:
 - perus- tai kasvulohkon rajoissa on korjattavaa
 - lohkoilla oleva kasvi ei vastaa ilmoitettua
 - satelliitilla seurattavaa ehtoa ei ole noudatettu
 - ekojärjestelmätuen kasvipeitteisyystieto on ilmoitettu väärin
- Näissä tilanteissa tarkastaja lähettää tuenhakijalle korjauskehotuksen.
- Korjaamalla hakemusta korjauskehotuksen mukaisesti, tuenhakija voi välttää seuraamuksen.

Lohkon tukikelpoisuustarkastelu



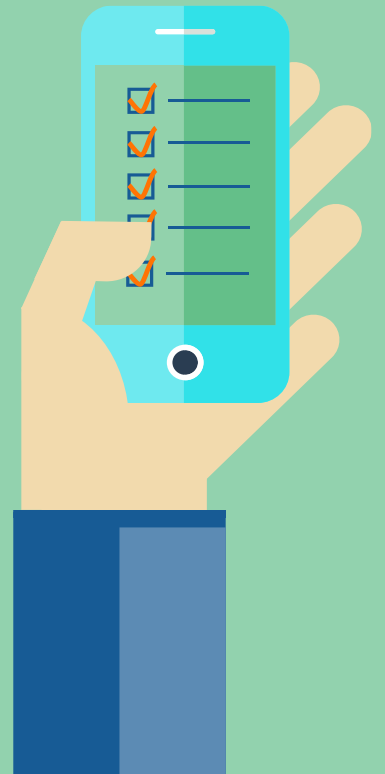
Lohkon tukikelpoisuustarkastelu 1/2

- Tukikelpoisuudella tarkoitetaan sitä, että lohko on maatalousmaata.
- Maatalousmaatarkastelu on yksi osa pinta-alamonitorointijärjestelmää. Siinä tutkitaan kahta asiaa:
 - poikkeako lohkon maankäyttö ilmoitetusta (rakennukset ja viljelemättömät alueet)
 - poikkeako lohkon maatalousmaan luokka ilmoitetusta (peltoa, pysyvää nurmea ja pysyviä kasveja)
- Lohkot, joilla maankäyttö poikkeaa satelliittihavaintojen perusteella ilmoitetusta, poimitaan käsittelyyn.

Lohkon tukikelpoisuustarkastelu 2/2

- Lohkot, joilla maankäyttö poikkeaa satelliittihavaintojen perusteella ilmoitetusta: Tarkastelu ESSI-asiantuntijasovelluksessa, jos lohkolla epäselvyyttä, käydään lohko katsomassa maastossa -> lohko tai sen osa ei ole maatalousmaata tai maatalousmaan luokka poikkeaa ilmoitetusta -> viedään lohko valvonta-ajolle.
- Mikäli maastossa havaitaan virheellinen ilmoitus lohkolla, on viljelijälle annettava mahdollisuus korjata tukihakemustaan.
- Jos lohkon maankäyttö poikkeaa ilmoitetusta joko osittain tai kokonaan:
 - Hakemusta voi muuttaa niin, että se vastaa tilannetta maastossa.
 - Lähetetään korjauskehotus
 - Hyväksymällä korjauskehotus vältetään seuraamuksilta

Selvityspyyntöihin vastaamatta jättämisen seuraamukset



Näin välttyt seuraamuksilta

- Älä ilmoita alaa, joka ei ole maatalousmaata
- Ilmoita kasvit ja toimenpiteet oikein
 - Jos huomaat virheen, korjaa hakemusta heti
 - Kun valvonnasta ilmoitetaan, muutokset eivät ole enää mahdollisia
- Tutustu huolellisesti tukiehtoihin
 - Tee ehtojen mukaiset toimenpiteet
- Lue ajankohtaiset vinkit viljelijä uutiskirjeestä
- Ilmoita ylivoimaisesta esteestä kuntaan 15 työpäivän kuluessa siitä, kun ilmoitus on mahdollinen
 - Valvonnan yhteydessä se on usein jo myöhäistä
- Reagoi ajoissa selvityspyyntöihin ja muihin hallinnon asiakirjapyyntöihin

Pinta-alaerosta aiheutuvat seuraamukset

Pinta-alaero → kun haettu ala on suurempi kuin lopullinen tukeen oikeuttava ala

- Pinta-alaeroa aiheuttavat
 - Ala ei ole maatalousmaata
 - Peruslohkon rajakorjaukset
 - Laiminlyönnit tukiehdoissa, joiden noudattamista voi tarkastella pinta-alan kautta
 - ✓ Niitto, kasvi, lohkon hallinta, kasvuston säilyttämisvaatimukset ja lannoitus- ja kasvinsuojeluaineiden käyttökieltojen noudattaminen ym.
 - ✓ Suurin osa tukiehtojen laiminlyönneistä aiheuttaa pinta-alaeroa
- Pinta-alaeroa voi tulla peltovalvonnasta, hallinnollisista tarkastuksista ja satelliittiseurannasta.

Pinta-alaseuraamusten vakavuus

Mitä suurempi pinta-alaero → sitä suurempi seuraamus

- Tukea ei voida maksaa enempää kuin on haettu
- Pinta-alaseuraamuksia on kolme tasoa
 - Pieni ero (*enintään 3 % tai 2 ha*) → Leikkaus
 - Tukea vähennetään pinta-alaeron verran
 - Merkittävä ero (*yli 3 % tai yli 2 ha, mutta enintään 50 %*) → Sanktio
 - Tukea vähennetään 1,5- kertaisella pinta-alaeroprocentilla
 - Hyvin suuri ero (*yli 50 %*) → Tukea ei makseta ja siirtyvä seuraamus
 - Tukea vähennetään 2- kertaisella pinta-alaeroprocentilla

Tukijärjestelmä	Todettu yli ilmoitetun	ero ≤ 3 % tai ≤ 2 ha	3 % tai 2 ha < ero ≤ 50 %	ero > 50 %
EU:n rahoittamat tuet	Rajataan haettuun	Tuen leikkaus	1,5- kertainen vähennys	2- kertainen vähennys → Tukea ei makseta + siirtyvä seuraamus
Kansalliset pinta-alatuet	Rajataan haettuun	Tuen leikkaus	1,5- kertainen vähennys	Tukea ei makseta

Pinta-alaseuraamusten laskenta

- Seuraamukset lasketaan aina kasvilajiryhmäkohtaisesti
 - Kasvilajiryhmä = Tuen toimenpiteet, joilla on sama tukitaso

▼ Ympäristökorvaus (2023-) 2 707,16 €



Neljä kasvilajiryhmää

- ▶ Tilakohtainen toimenpide, muut kasvit (Koko maa) 2 007,48 €
- ▶ Keräjäkasvit (Koko maa) 42,68 €
- ▶ Suojavyöhykkeet (Koko maa) 301,00 €
- ▶ Turvepeltojen nurmet (Koko maa) 356,00 €

- Sama virhe voi aiheuttaa eri kokoisen seuraamuksen eri kasvilajiryhmiin. Riippuu haetusta pinta-alasta.
- Pienessä kasvilajiryhmässä seuraamukset nousevat helposti suuremmaksi
- Jos ala ei ole maatalousmaata, voi aiheutua pinta-alaeroa myös 4 aiemmalle vuodelle

ESIMERKKI PINTA-ALAEROSTA AIHEUTUVAN SEURAAMUKSEN MUODOSTUMISESTA			
Lohko (pinta-ala 2 ha) ei ole maatalousmaata			
	Perustulotuki	Ympäristökorvaus, tilakohtainen toimenpide	Ympäristökorvaus, turvepeltojen nurmet
Haettu (ha)	80	60	3
Pinta-alaero (ha)	2	2	2
Hyväksytty ala (ha)	78	58	1
Pinta-alaero %	2,56	3,45	200,00
Sanktiokerroin	-	1,5	2
Seuraamus	Leikkaus	Sanktio	Siirtyvä seuraamus
Sanktion laskukaava		58 - (58*1,5*3,45%)	1 - (1*2*200%)
Maksetaan (ha)	78,00	55,00	-3,00
Ero haettuun (ha)	2	5	6

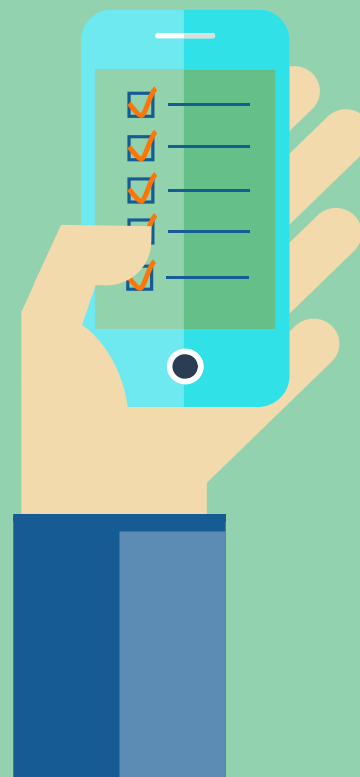
Petosepäilyt

Normaali tukiehdon laiminlyönti: Kyse on tahattomasta virheestä tai huolimattomuudesta → Tukea vähennetään

Epäily rikoksesta: Toiminta näyttää tahalliselta ja harhaanjohtavalta → Asia lisäksi poliisille

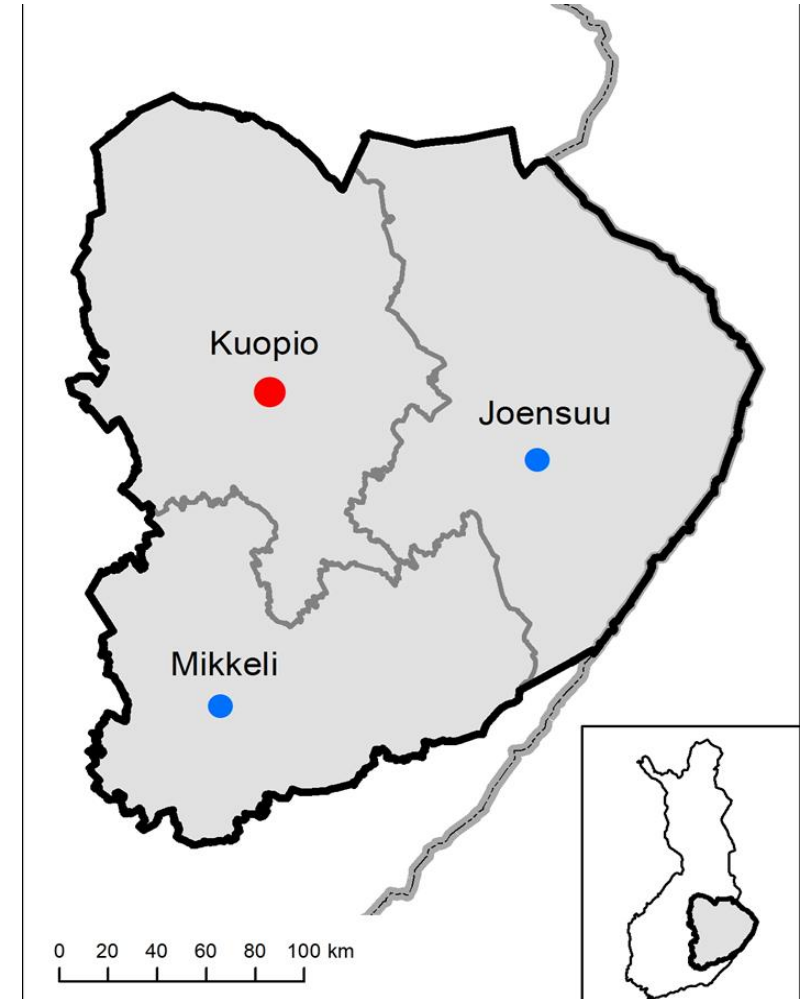
- Joskus viranomaisella on aihetta epäillä tuenhakuun liittyvää rikosta
 - Tällaisia ovat esimerkiksi avustuspetokseen tai väärennykseen viittaava toiminta
- Asiasta voidaan jättää esitutkintapyyntö poliisille
- Tutkintapyyntöjä on tehty
 - Epäiltyjä asiakirjaväärennöksiä
 - Epäiltyjä kuvaväärennöksiä satelliittiseurannassa
 - Muita epäilyttäviä toimintatapoja, jotka viittaavat viranomaisen tahalliseen harhauttamiseen

Aluehallinnon uudistus



Itä-Suomen elinvoimakeskus

- Valtion aluehallinnon uudistuksessa perustettiin 10 **elinvoimakeskusta** 15 ELY-keskuksen pohjalta.
- Ympäristön lupa- ja valvontatehtävät siirtyivät Lupa- ja valvontavirastoon.
- Elinvoimakeskukset aloittivat toimintansa 1.1.2026.
- Itä-Suomen elinvoimakeskuksen toimialueeseen kuuluu Etelä-Savon, Pohjois-Savon ja Pohjois-Karjalan maakunnat
- Toimipaikat (3 kpl) jokaisessa maakuntakeskuksessa Mikkeli, Kuopio ja Joensuu
- Itä-Suomen elinvoimakeskuksessa on noin 250 työntekijää
- <https://elinvoimakeskus.fi/ita-suomi>



Itä-Suomen elinvoimakeskuksen yhteissähköpostit

Luomusitoumukset ja -valvonta:

luomu.ita-suomi@elinvoimakeskus.fi

Ympäristösopimukset:

ymparistosopimukset.ita-suomi@elinvoimakeskus.fi

Peltovalvonta:

peltovalvonta.ita-suomi@elinvoimakeskus.fi

Eläinvalvonta:

elainvalvonta.ita-suomi@elinvoimakeskus.fi

Kasvintarkastus:

kasvintarkastus.ita-suomi@elinvoimakeskus.fi

Mehiläistalouden tuki (valtakunnallinen tehtävä):

mehilaistaloudentuki@elinvoimakeskus.fi



Itä-Suomi

Itä-Suomen koulutusmateriaalit

Uutiskirjeet

Itä-Suomen yhteystiedot

Tämänkin koulutuksen materiaali tulee löytymään täältä

Tilattavissa sähköpostiin uutiskirjeet:

- Maaseutu -uutiskirje
Itä-Suomen elinvoimakeskuksen, Leader-ryhmien ja kuntien maaseutuviranomaisten yhteinen maaseutuaiheinen uutiskirje
- Luomuviesti
Itä-Suomen elinvoimakeskuksen uutiskirje, jossa on ajankohtaista asiaa luomuviljelijöille.

Maaseutu.fi -sivuston valikosta tulee ensin valita alueeksi Itä-Suomi, jotta pääsee alueelliselle sivulle.

Itä-Suomen elinvoimakeskuksen, leader-ryhmien ja kuntien maaseutuviranomaisten yhteystiedot

Itä-Suomen etusivulta löytyy tiedot tulevista koulutuksista ja tapahtumista.

Kiitos!

