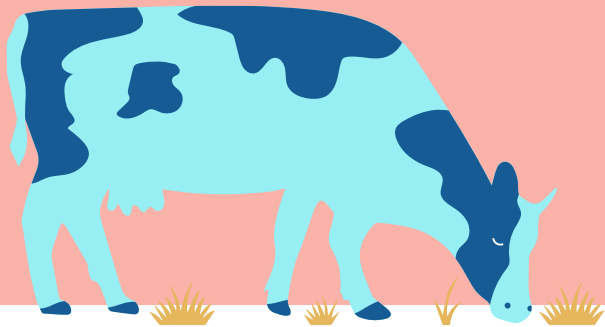
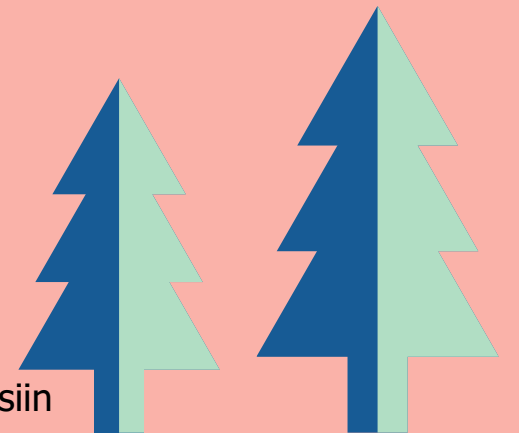


Vipu-mobiili ja satelliittiseurannan selvityspyynnöt 2026



Kuntien maaseutupalvelut

Tiedot perustuvat Ruokaviraston 10.3. ja 12.3.2026 pitämiin koulutuksiin



maaseutu.fi / Sisä-Suomi

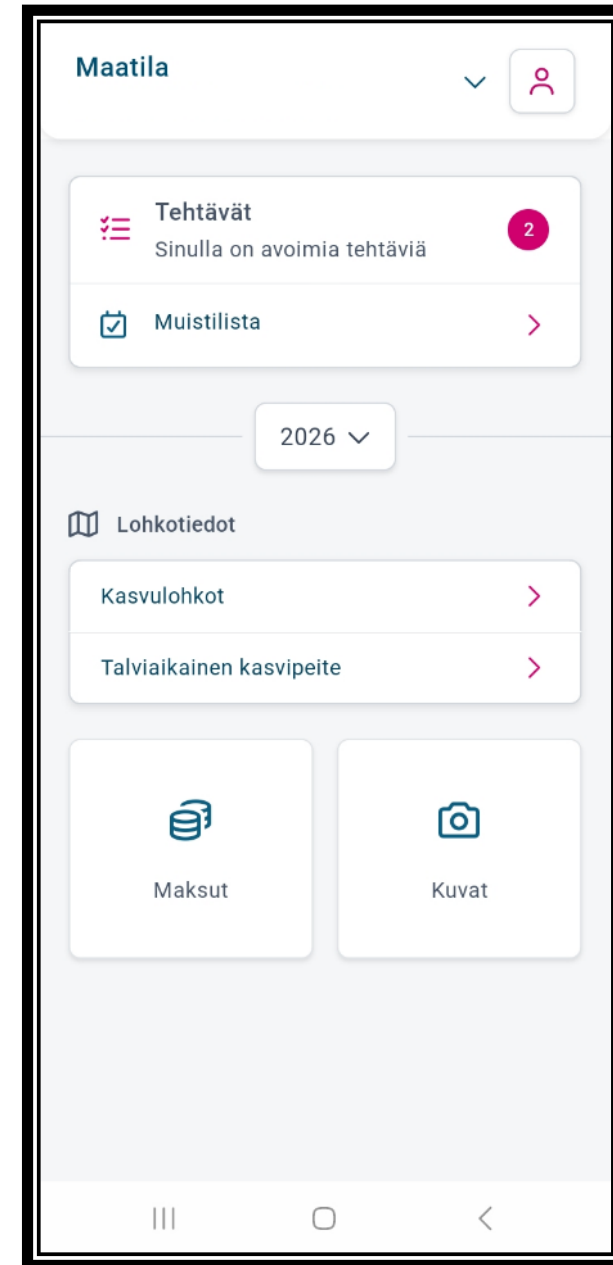


**European unionin
osarahoittama**



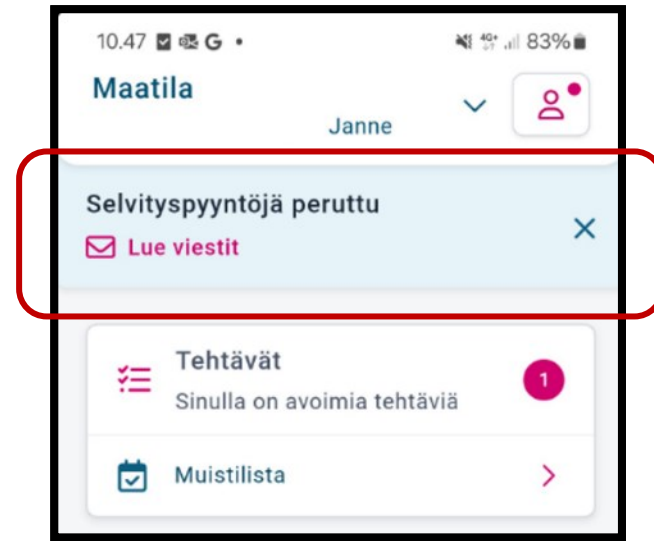
Vipu-mobiili on jokaisen tukia hakevan viljelijän työkalu

- Vipu-mobiili on sovellus viljelijän ja hallinnon väliseen tiedonvaihtoon.
- Sovellus on ladattavissa puhelimen sovelluskaupasta.
- Varmista, että käytössäsi on uusin versio sovelluksesta.
- Voit tarvittaessa valtuuttaa esim. urakoitsijan Vipu-mobiilin oikeudella, jolla valtuutettu:
 - voi selata tilan lohkotietoja.
 - voi vastata selvityspyyntöihin.
 - voi ottaa vapaakuvia.
 - ei näe tilan maksu- tai valvontatietoja.
- Muista hyödyntää Vipu-mobiilin muistilistaa!
 - Muistilistalta voit tarkastaa mitkä tärkeät päivämäärät ja ehdot koskevat lohkojasi.



Uutta Vipu-mobiilissa 2026

- Perutut selvityspyynnöt näytetään viestinä Vipu-mobiilissa.
- Saman päivän aikana peruuntuneet näytetään samassa viestissä.
- Lukemattomasta peruutusviestistä ilmoitetaan Vipu-mobiilin etusivulla ja käyttäjän profiilissa.
- Luetut viestit säilyvät luettavissa: valitse oman profiilin kuvake etusivun oikeasta ylänurkasta ja avautuvalta sivulta kohta: Viestit.
- Sovelluksen käyttäjälle huomautetaan, jos puhelimessa ei ole käytössä tarkka sijainti.
- Kuvaa otettaessa käyttäjälle näytetään kartta, josta voi tarkistaa sijainnin.
- Kuvaa otettaessa kartalla näytetään sininen piste, joka osoittaa kuvaajan sijainnin kartalla.
- Kuvan oton jälkeen kartalla näytetään mihin kuvan sijainti tallentui.



Ohjeita Vipu-mobiilin ongelmatilanteisiin

- Käynnistä mobiililaite uudelleen.
- Poista Vipu-mobiili laitteeltasi ja lataa uusin versio sovelluskaupasta.
- Tarkista, että
 - mobiililaitteen ohjelmiston uusin versio on asennettu.
 - selain on päivitetty uusimpaan versioonsa (Androidilla Chrome ja Applella Safari).
- Kokeile onnistuuko vastaaminen toisella laitteella.
- Lisää ohjeita ja videoita löytyy osoitteesta:
<https://www.ruokavirasto.fi/tuet/maatalous/vipu-mobiili/>
- Jos asia ei ratkea, ota yhteys oman kunnan maaseutuelinkeinoviranomaiseen.



Selvityspyyntö Vipu-mobiilissa

- Ensisijaiselle viljelijälle lähetetään tekstiviesti saapuneesta selvityspyynnöstä.
- Avoimet selvityspyynnot löytyvät Vipu-mobiilin etusivulta ”Tehtävät” otsikon alta.
- **Reagoi aina selvityspyyntöön!**
- Toimintavaihtoehtoja on 2:



1. Jos selvityspyynnöllä kysytty asia on mielestäsi kunnossa voit vastata selvityspyyntöön ottamalla kuvan pyydetyistä lohkoista.

TAI



2. Voit muuttaa tukihakemuksella/syysilmoituksella antamaasi tietoa Vipu-palvelussa. Kun perut tuet itse, seuraamuksia ei tule.

- Selvityspyyntö voi tulla myös peruslohkomuutoksista.

Selvityspyyntöön vastaaminen

- **Avaa selvityspyyntö ja lue tarkasti mitä selvityspyynnöllä kysytään.**
 - esim. jos pyydetään selvitystä niittovaatimuksen toteuttamisesta, ota kuva vasta työn valmistuttua, ei keskeneräisenä.
- Sovellus kertoo, miltä lohkolta kuva pitää ottaa.
 - Kuvan ottaminen on sidottu paikkatietoon.
- Hyvä kuva:
 - on otettu valoisaan aikaan.
 - on kuvattu siten, että horisontti tulee mukaan.
 - Kuvasta pystyy näkemään, että kysytty toimenpide on toteutettu.
- Voit ottaa vapaakuvia ennakkoon mahdollisia selvityspyyntöjä varten.
 - Muista tarkistaa vapaakuvien sijaintitieto!



Ota kuva, josta kysytty asia selviää



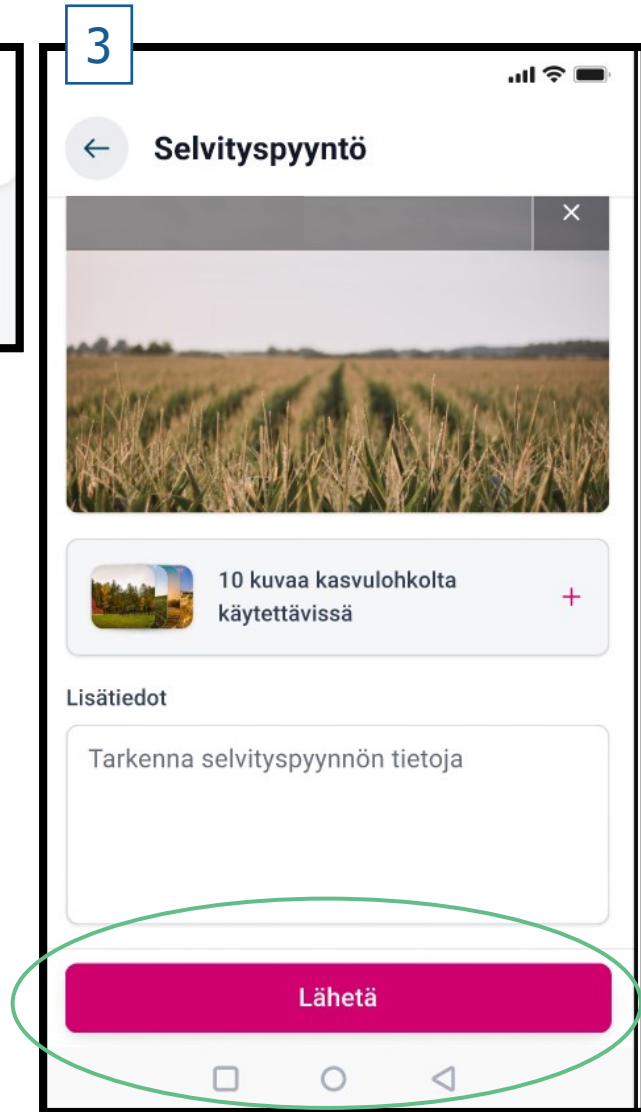
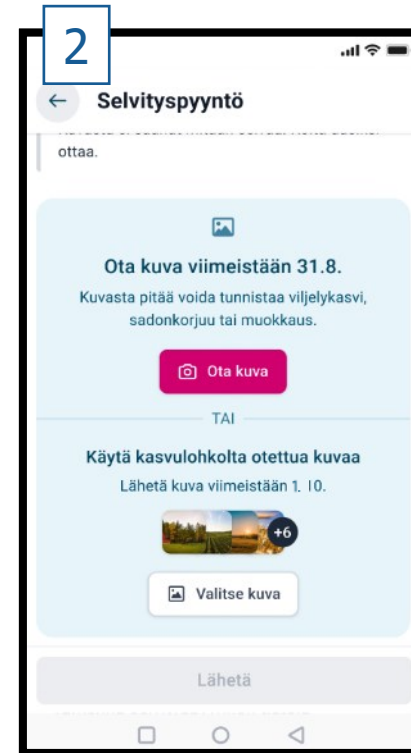
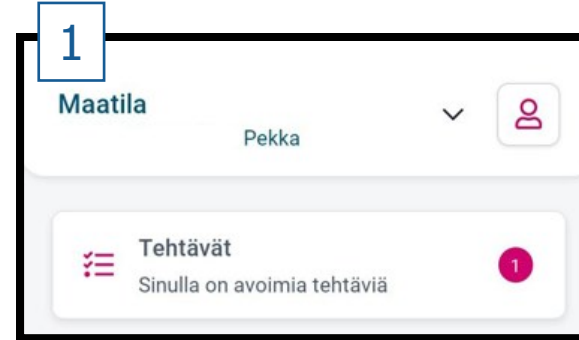
Jos ehdon noudattamista ei pysty lähettetyistä kuvasta toteamaan, käsittelijä lähettää uuden selvityspyynnön → Selkeällä kuvalla säästää vaivaa, kun pellolle ei tarvitse mennä ottamaan uutta kuvaa.

Ota kuva koko lohkosta, ei jalkojen juuresta



Näin vastaat selvityspyyntöön Vipu-mobiilissa

1. Vipu-mobiilin etusivulla on ilmoitus, jos tilalla on avoimia tehtäviä.
2. Ota kuva pellolla selvityspyynnön Ota kuva -toiminnolla.
Voit myös valita kasvulohkolta aiemmin otetun kuvan, jos lohkolta on otettu ehdot täyttävä vapaakuva, tai kuva, jolla on vastattu aiempaan selvityspyyntöön.
 - Varmista kuitenkin, että kuvat vastaavat siihen, mitä selvityspyynnöllä halutaan varmistaa.
3. Kirjoita asiaa selventävät lisätiedot ja lähetä vastaus.
Varmista lopuksi, että vastaus on lähetetty.

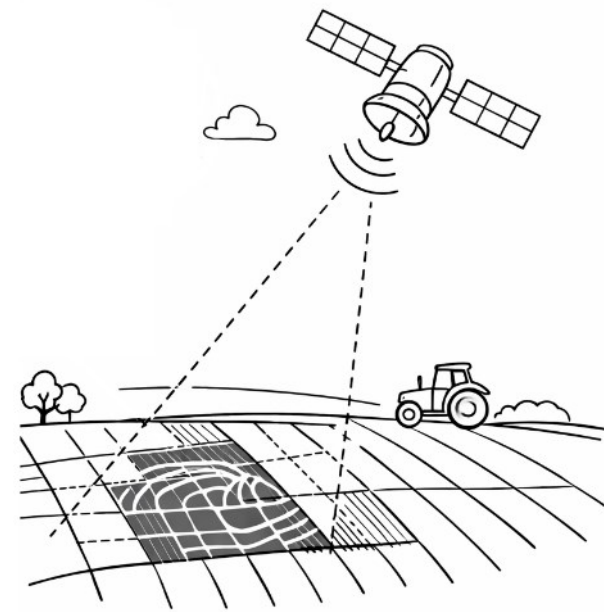


Kevään 2026 selvityspyynnot kasvipeitteisyydestä

- Lohkolle voi tulla kaksi selvityspyyntöä: yksi ehdollisuudesta ja yksi ekojärjestelmätuesta.
 - Selvityspyynnot lähetetään samalla kertaa maaliskuun lopulla.
 - Vastaa kumpaankin selvityspyyntöön.
 - Seuraa Vipu-mobiilin ohjeita.
- Ehdollisuuden selvityspyyntöön voi vastata vapaakuvalla, joka on otettu aikaisintaan 1.1.2026.
 - Poikkeus: jos lohkolle on kylvetty syyskasvi, hyväksytään 30.10.2025 jälkeen otettu vapaakuva.
- Ekojärjestelmätuen selvityspyyntöön voi vastata aikaisintaan 1.4.2026 otetulla kuvalla.
- Viimeinen vastauspäivä on 7.5.2026.
 - Huom. viimeinen päivä muuttaa syysilmoituksen kasvipeitteisyystietoja on 28.4.2026.

Kesällä 2026 voit saada satelliittiseurannan selvityspyyntöjä

- Lohko on maatalousmaata.
- Kasvi on ilmoitetun mukainen.
- Lohko on niitetty tai laidunnettu ehtojen mukaisesti viimeistään 15.9.
- Suojavyöhykkeiden ja turvepeltojen nurmien sato on korjattu viimeistään 15.9.
- Kasvusto on säilytetty ehtojen mukaisesti
 - ekojärjestelmätuen toimenpiteeseen ilmoitetun kasvuston päättämistä tai niittoa ei ole tehty liian aikaisin.
- Satelliittiseuranta valvoo ympäri vuoden seurattavat asiat:
 - Turvepeltojen nurmet -toimenpiteen nurmet on säilytetty kyntämättä.
 - Natura-alueen pysyvät nurmet on säilytetty kyntämättä.
 - Sängenspolttokieltoa on noudatettu.



Selvityspyyntöjä lähetetään kesällä 2026 myös hakemustietojen perusteella

- Ruokohelpi
 - Selvityspyyntö tulee kaikille kasvulohkoille, joilla on kasvina ruokohelpi.
 - Kuvasta on erotuttava kesän 2026 ruokohelpikasvuston niitto tai korjuu.
 - Vastausaikaa on 15.6.2027 asti.
 - Lohkon tuet maksetaan vasta, kun selvityspyyntövastaus on hyväksytty.
- Monimuotoisuuskasvit
 - Osalle monimuotoisuuskasvien kasvulohkoista lähetetään selvityspyyntö otannan perusteella ja loppuja seurataan satelliitilla.
 - Lähetä vastauskuva vasta, kun ehtojen mukainen kasvusto on todettavissa.
- Puutarhakasvien vaihtoehtoinen kasvinsuojelu, katteen käyttö
 - Tukihaun päättymisen jälkeen tulee kuvauspyyntö kaikille lohkoille, joille toimenpide on ilmoitettu.
 - Kuvan voi ottaa heti, kun lohkolla on ehtojen mukainen, hoidettu kate.



Kesän 2026 selvityspyyntöjen aikataulu

- Ensimmäiset selvityspyynnot lähetetään heinäkuussa.
 - Viimeiset peltotukihakemuksen tietoihin liittyvät selvityspyynnot lähetetään 6.10.2026.
- Selvityspyynnössä kerrotaan hyväksytty kuvanottoaika.
 - esim. niittokuvat tulee ottaa viimeistään 15.9.2026.
- Vastausaika on 13.10.2026 asti.
 - Huom. peltotukihakemuksen tietoja voi muuttaa 1.10.2026 asti Vipu-palvelussa.
- **Älä jätä selvityspyyntöön vastaamista viime tinkaank!**
 - Selvityspyyntöön kannattaa vastata heti, kun olet saanut otettua pellolta Vipu-mobiililla kuvan, joka todentaa kysytyn asian olevan kunnossa.
 - Kannattaa kirjoittaa asiaa selventäviä lisätietoja selvityspyyntövastaukseen.
 - Jos selvityspyyntö tai siihen vastaaminen herättää kysymyksiä, ole yhteydessä kunnan maaseutuviranomaiseen.

