

# Ympäristösitoumus ja muita huomioita vuodelle 2026

Kaakkois-Suomen viljelijätukikoulutus 14.4.2026

Päijät-Hämeen maaseutuhallinto & Haminan  
maaseutupalvelut

Riikka Suutari & Arto Käki

# Muistettavaa peruslohkojen hallinnasta

- Peruslohkon tulee olla hallinnassa viimeisestä peltotukien hakupäivästä siihen päivään asti, jona peltotukien hakemusta voi korjata. Vuonna 2026 hallinta-aika on 9.6.–1.10.
- Hallintaan oikeuttaa vain omistus tai vuokraus. Laidunnussopimus tai muu käyttöön perustuva sopimus ei riitä.
- Ilmoita peltotukihakemuksella vuokralohkot vuokratuiksi ja omistuksessa olevat lohkot omistuksessa olevaksi. Asiaan kohdistuu vuosittain tarkastuksia, joten tiedot tulee olla hakemuksella ilmoitettu oikein.
- Tarkasta, että peltolohkojen rajat menevät kiinteistörajojen mukaan, mikäli kiinteistöillä on eri omistaja! Tee tarvittaessa korjaukset peltotukihaun peruslohkomuutokset -osiossa 7.4.–9.6.
- Vuokrasopimuksessa tulee eritellä peltolohkot, jotka vuokrataan. Pelkät kiinteistötunnukset eivät riitä yksilöimään vuokrattua peltoa.
- Suullinen vuokrasopimus on voimassa maksimissaan kaksi vuotta.

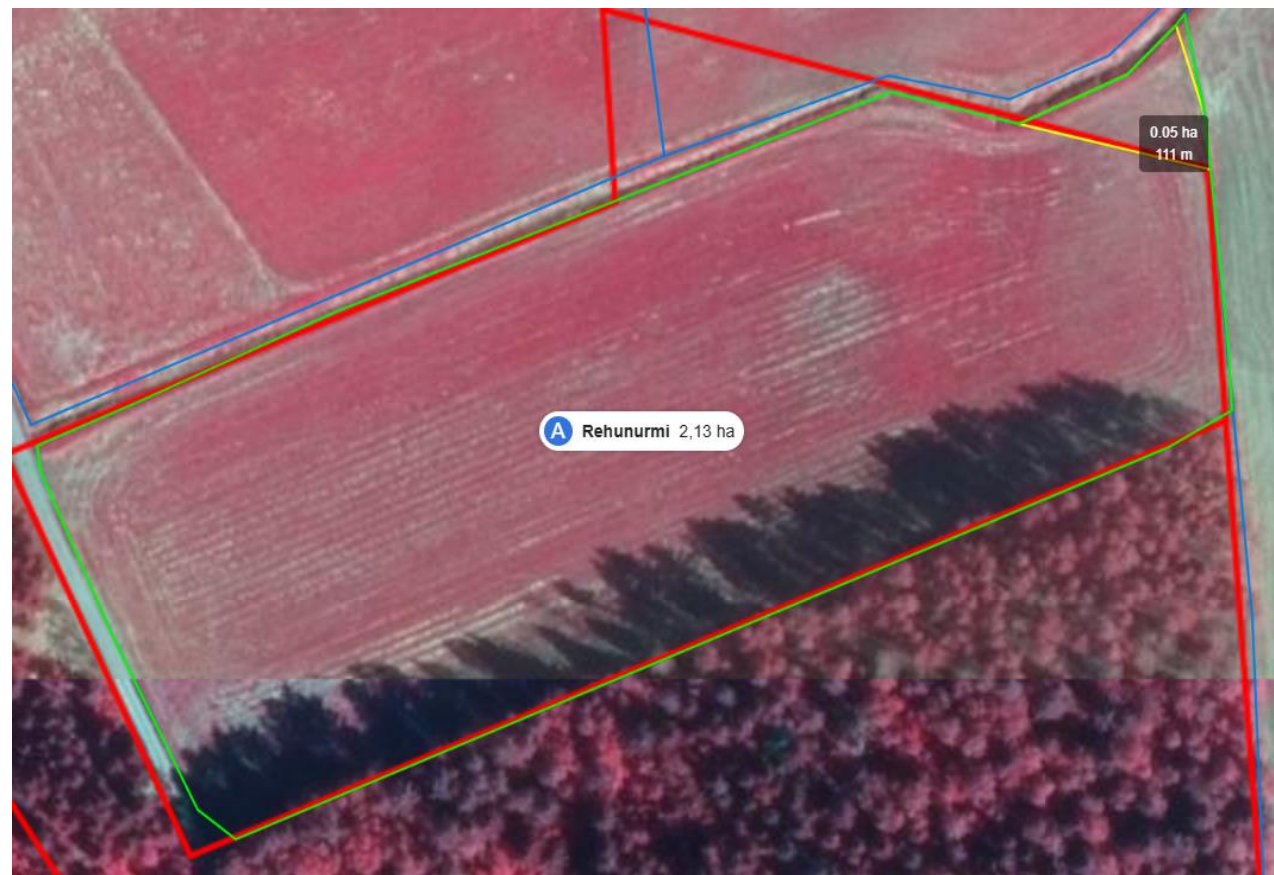
# Peruslohkojen hallinta – Milloin vuokrasopimus tulee olla?

- Puoliso omistaa osan kiinteistöstä, jolla peruslohko sijaitsee, mutta ei ole maatilan osallinen
  - Pohdi puolison lisäämistä maatilan osalliseksi lomakkeella 101D, jolloin vuokrasopimusta ei tarvita.
- Yhteiset maa-alueet, kuten vesijättömaat ja mutapalstat yms.
- Kuolinpesän osakas ei voi ilmoittaa kuolinpesän omistamia lohkoja omistuksessa olevina vaan kuolinpesän kanssa tulee olla vuokrasopimus.
- Maatalousyhtymä ei ole oikeushenkilö eikä siten voi omistaa tai vuokrata peltoa!
  - Ilmoita maatalousyhtymän osakkaiden omistamat lohkot omistuksessa olevan
  - Tee vuokrasopimukset jonkun maatalousyhtymän osakkaan nimissä.
- Yhtiömuotoisten tilojen peltojen tulee olla yhtiön omistuksessa. Osakkaiden omistuksessa olevista lohkoista tulee olla vuokrasopimus.

# Peruslohkojen rajaaminen kiinteistöjen omistusten mukaan



1. Lohko jaettava, jos kiinteistöillä eri omistajat



2. Lohkoa ei välttämättä jakaa pienen pinta-alaylityksen vuoksi, vaikka kiinteistöillä olisi eri omistajat

# Viljelemättömän alan poistaminen peltotukihaun aikana

- Kokonainen viljelemätön lohko
  - Koko lohkon poistaminen tapahtuu peltotukihaun peruslohkomuutokset -osiossa 7.4.–9.6.
- Lohkon osan poistaminen
  - Rajaa maatalouskäyttöön kuulumaton ala pois lohkosta rajakorjauksella.
  - Viljelyksestä pois jäävä lohkon osa
  - Puukasat
  - Ylivuotiset paalit
  - Koneiden varastoalueet
- Lohkon osan voi lisätä takaisin lohkoon tulevina vuosina, kun lohkon osa palautuu viljelyyn.

# Oikea kasvikoodi muutosvaiheessa: viljelemätön vai tuen peruminen?

- Viljelemätön
  - Jos huomaat peltotukihaun muutosvaiheessa, ettei lohko ole viljelykelpoinen
  - Kunta passivoi viljelemätön kasvikoodilla ilmoitetut lohkot.
- Tuen peruminen
  - Jos peltotukihaun muutosvaiheessa haluat perua tuet lohkolta, ilmoita viljelykelpoisen lohkon kasvikoodiksi "tuen peruminen".
    - Jos et noudata tukiehtoja esim. Nurmien niittovaatimus.
- HUOM! Viljelemätön ja tukien peruminen kasvikoodit ovat käytössä vasta peltotukienhaun muutosvaiheessa.

# Ilmoitetun kasvin alaan hyväksyttävät alat

- **Kasvulohkolle ilmoitetun kasvin alaan kuuluvaksi voidaan lukea**
  - Lohkolta korjatut säilörehupaalit, rehuauma ja lantapatteri (jos niitä ei ole varastoitu paikallaan useampaa vuotta)
  - Sääolojen vuoksi orastumaton kasvusto
  - Lohkon piiri- tai sarkaojien kaivuumaat (1 vuosi)
  - Pienet kylvämättömät alat (enintään 5 aaria)
- **Kesantoina voi ilmoittaa**
  - Kylvämättä jäänyt ala (tilanteesta riippuen avo- tai sänkikesanto)
  - Peruskunnostettava ala (salaojitus yms., jos ei tehdä sadonkorjuun jälkeen)
  - **Huom. Myös kesannoilla on hoitovaatimus**

# Ylivoimainen este (1/2)

- Esimerkkejä mahdollisesta ylivoimaisesta esteestä:
  - Tuenhakijan kuolema
    - Ilmoitusvelvollisuus on tuenhakijan oikeudenomistajilla!
  - Kotieläinrakennuksen tuhoutuminen onnettomuudessa
  - Tuenhakijan pitkäaikainen kyvyttömyys harjoittaa ammattiaan
- Nämä eivät ole ylivoimaisia esteitä:
  - Peltolohkon märkyys
  - Vuokrasopimuksen päättyminen
  - Pedot
  - Konkurssi
  - Markkinahäiriö
  - Satelliittiseuranta
  - Myöhästyminen

# Ylivoimainen este (2/2)

- Tuenhakijalla on velvollisuus suojautua epätavallisen tapahtuman seurauksilta!
  - Tarkasta, että jollain muulla henkilöllä on käyttöoikeudet vipu-palveluun ja vipu-mobiiliin.
- Ilmoitusvelvollisuus
  - Tuenhakijan tai tämän oikeudenomistajan on ilmoitettava ylivoimaisesta esteestä kirjallisesti todisteineen toimivaltaiselle viranomaiselle 15 työpäivän kuluessa siitä, kun ilmoitus on mahdollista tehdä
  - Ylivoimainen este on tilapäinen ja määräaikainen. Se ei automaattisesti koske kaikkea tilan toimintaa, vaan voi kohdistua vain tiettyihin toimenpiteisiin.

# Peruslohkon märkyys / kuivuus kylvöaikana

- **Ei ole ylivoimainen este!** Ei tarvitse ilmoittaa kuntaan.
- Viimeinen kylvöpäivä on 30.6. Voit kylvää vielä kesäkuun jälkeen, jos pitkään jatkuneet runsaat sateet estävät kylvämisen tai istuttamisen ajallaan. Kylvä tai istuta kasvusto kuitenkin heti, kun olosuhteet sallivat.
- Jos pääset kylvämään kesäkuun lopun jälkeen, varaudu mahdolliseen valvontaan. Voit ottaa esimerkiksi valokuvia lohkon tilanteesta vipu-mobiililla tai käyttää apuna virallisia säätilastoja. Näiden avulla voit tarvittaessa osoittaa, että kyseessä on ollut märkyydestä johtuva poikkeuksellinen olosuhde.
- Mikäli et kylvä lohkoa ollenkaan, muista vaihtaa lohkon kasvikoodiksi "tuen peruminen" tai mahdollisuuksien mukaan kesanto. Huomioi, että kesannoilla on hoitovaatimus.

# Huomioitavaa

- Satonurmet
  - Vanhat rikkaiset kasvustot eivät kelpaa
- Syyskylvöinen kasvi ilmoitetaan vasta seuraavana vuonna!
- Käy peltotukienhaun muutosaikana varmistamassa, että kaikki rastit on oikein ja tuet haettuna!
- Vastaa kunnasta tulevaan kuvapyyntöön tai selvityspyyntöön pyydetyn aikataulun rajoissa!
  - Lohkoon lisätyistä muotoa parantavista lisäyksistä ja passiivisista, uudelleen käyttöön otettavista lohkoista lähetetään matalalla kynnyksellä kuvapyyntöjä käsittelijän harkinnan mukaan.
- Neuvo-rahaa ei voi enää käyttää viljelysuunnitelman tekoon

# Vilpillinen toiminta peltotukien haussa

- **Tavanomainen tukiehdon laiminlyönti:** Kyse on tahattomasta virheestä tai huolimattomuudesta
  - Esimerkiksi niittämättä jättäminen
  - Tukea vähennetään
- **Epäily rikoksesta:** Toiminta näyttää tahalliselta ja harhaanjohtavalta
  - Toimintatapoja, jotka viittaavat viranomaisen tahalliseen harhauttamiseen
- Maatalouden ja maaseudun rahoitukseen liittyvissä tuissa kyseessä on useimmiten avustuspetos, mutta kyseeseen voi tulla myös muu rikosnimike
- Asiasta voidaan jättää esitutkintapyyntö poliisille
- Tutkintapyyntöjä on tehty esimerkiksi
  - Epäiltyjä asiakirjaväärennöksiä
  - Epäiltyjä kuvaväärennöksiä satelliittiseurannassa

# Ympäristösitoumus



# Ympäristökorvaus - Kaikille pakolliset tilakohtaiset toimenpiteet

- Lohkokohtaiset muistiinpanot
- Ilmasto- ja ympäristösuunnitelma
- Viljavuustutkimukset
  - Tutkimuksen oltava voimassa kaikilta lohkoilta joita voi lannoittaa
  - Teetä viljevuustutkimus 5 vuoden välein
    - Ehdollisuudessa 10 vuoden välein
  - Hallintaan tulleista lohkoista tutkimus pitää olla sitoumusvuoden loppuun mennessä
    - Ehdollisuudessa lohkon maalaji ja viljavuusluokka tulee selvittää ennen lannoitusta

# Ilmasto- ja ympäristösuunnitelma

- Kaikille ympäristökorvaukseen sitoutuneille tiloille pakollinen toimenpide
- Suunnitelmaa ei tarvitse tehdä kaikille maatalan hallinnassa oleville peruslohkoille.
- Tehdään vain kerran
- Tuenhakijan on toimitettava suunnitelma 2. tai 3. sitoumusvuoden aikana, katso taulukko →
- Kuka tahansa voi tehdä tilan suunnitelman, myös neuvoja
- Suunnitelma tehdään [ilmastosuunnitelma.fi](https://ilmastosuunnitelma.fi) verkkosivuilla
- Valmis suunnitelma toimitetaan kuntaan
  - pdf-tiedostona sähköpostin liitteenä

Situtumisasi vuosi	Laatimispäivämäärä
2023	23.9.2025 - 30.4.2026
2024	23.9.2025 - 30.4.2027
2025	1.5.2026 - 30.4.2028
2026	1.5.2027 - 30.4.2029

# Tilakohtaiset valinnaiset toimenpiteet 2kpl

- Ilmasto- ja ympäristökoulutus
  - 2025 osalta 30.4.2026 mennessä, 2026 osalta ensi talvena 30.4.2027 mennessä
- Monivuotiset monimuotoisuuskaistat
- Maaperän seuranta
- Orgaaniset ravinteet
- Pölyttäjien ravintokasvit
- Täsmäviljelymenetelmät
- Kasvintuhoojien ja kasvitautien seuranta- ja tunnistussovellukset

# Huomioita täsmäviljelymenetelmät toimenpiteestä 1/2

- Muista dokumentoida täsmäviljelymenetelmien käyttö huolellisesti!
  - Kirjaa käyttämiesi laitteiden toimintaperiaatteet lohkomuistiinpanoihin.
- Jos käytät urakoitsijaa, sinulla pitää olla urakoitsijan kuittaus tai kuitti viimeistään 30.11. sinä vuonna, kun haet toimenpiteen korvausta.
  - Pyydä todisteet urakoitsijalta heti, jotta ne on helposti saatavissa!
- Muista säilyttää tulosteet tai muut todisteet menetelmän käytöstä.
- Pyydettyessä toimita kuntaan todisteet; kuvat laitteesta, laitteen ostokuitista ja urakoitsijan laskusta.

# Huomioita täsmäviljelymenetelmät toimenpiteestä 2/2

- Esimerkkejä, millä tuenhakija voi tehdä selvityksen
  - *Automaattiohjaus*: Kuitti, että on ostanut automaattiohjauksen ja mahdollisesti kuva koneesta esim. traktori ja antenni.
  - *Lohkoautomaatiikka*: Kuitti, että on ostettu lohkoautomaatiikkaan kykenevä kone ja kuitti tc-sc lisenssistä tai jos siitä ei ole mainintaa kuitissa, niin kuva ohjaimen lisenssivalikosta, jossa näkyy mitkä lisenssit ovat aktiivisia.
  - *Paikkakohtainen levitys*: Kuitti, että on ostettu ko. automatiikkaan kykenevä kone ja kuitti koneesta ohjaimesta/lisenssistä tai jos siitä ei ole mainintaa kuitissa, niin kuva ohjaimen lisenssivalikosta, jossa näkyy mitkä lisenssit ovat aktiivisia.
  - *Satokartoitus*: Kuitti, että laite on hankittu ja koneen muodostama satokartta jostain lohkoista.

# Huomioita kasvintuhoojien ja kasvitautien seuranta- ja tunnistussovellus toimenpiteestä

- Kirjaa sovellukseen havaintoja kasvukauden aikana.
- Toimenpiteen toteuttamiseksi ei tarvitse ottaa kuvia pelloilta! Riittää, että käytät sovellusta ja teet sinne kirjauksia.
- Toimita pyydettäessä todisteet sovelluksen käytöstä
- Todisteista tulee käydä ilmi
  - Sovellukseen on tehty havaintoja kasvukauden aikana
  - Havainnot kohdistuvat omalle lohkollesi (kartta tai koordinaatit).

# Huomioita kiertotalouden edistäminen ja puutarhakasvien vaihtoehtoinen suojele toimenpiteistä

- Kiertotalouden edistäminen
  - Muista hakea peltotukihaun yhteydessä
  - Alat ilmoitetaan syysilmoituksella
  - Toimita tarvittavat liitteet syysilmoituksella.
- Puutarhakasvien vaihtoehtoinen kasvinsuojelu
  - Tuenhakijan on laadittava vaihtoehtoisen kasvinsuojelun ennakkosuunnitelma lohko- ja kasvikohtaisesti kasvukauden alussa 31.5. mennessä
  - Ennakkosuunnitelmapohja löytyy Ruokaviraston sivuilta
  - Ennakkosuunnitelma on toimitettava kuntaan peltotukihaun yhteydessä.

# Huomioita lintupellot toimenpiteestä

- Alat, joille tukea voi hakea, löytyy vipu-palvelun karttatasolta
- Dokumentoi lintujen käynnit ensisijaisesti Vipu-mobiililla ja liitä kuvat syysilmoitukselle
- Voit saada lintupellon alalle korvauksen, jos linnut hyödyntävät alalla viljeltyä **tuotantokasvin** alaa
  - Kasvustojen tulee täyttää satokasvin vaatimukset!
- Lintujen on saatava levätä ja ruokailla häiriöttömästi ilmoittamallasi alalla. Lohkon viljelytoimenpiteet pitää ajoittaa ja toteuttaa lintuja häiritsemättä. Lintujen saapumista lohkolle ei saa estää ennalta ja niiden tahallinen häirintä on kiellettyä.
- Jotta voit saada korvauksen, lintupelloksi ilmoittamallasi lohkolla tai sen osalla pitää olla havaittavissa lintuparvienvähtämistä tai ravinnonhankintaa.
- Voit saada lintupeltokorvausta enintään 50 prosentille peltopinta-alasta.

# Miten otan kuvan lintupellot toimenpiteeseen?

- Ensisijaisesti kuvat otetaan Vipu-mobiililla, jotta kuvanotto paikka voidaan todeta luotettavasti.
- Ota jokaiselta toimenpidelohkolta omat kuvat.
  - Vähintään yksi kuva/toimenpidelohko, isommilta lohkoilta useampi kuva eri puolilta lohkoa.
  - Varmista, että ottamasi kuvat ovat riittävän tarkkoja ja ne on otettu päivänvalossa.
- Ota kuva lohkon rajojen sisäpuolelta.
- Kuvissa pitää näkyä
  - Toimenpidelohko, jolla linnut ovat ruokailleet tai levähtäneet keväällä ja/tai syksyllä. Kuvassa pitää näkyä laajasti pelto ja sen kasvusto.
  - Jälkiä lintujen levähtämisestä ja ruokailusta lohkolla. Esimerkiksi lähikuva kasvustosta. Lintujen saaminen kuviin ei ole pakollista, mutta jos mahdollista, ota kuvia myös lohkolla olevista linnuista.

# Nämä kuvat eivät kelpaa todisteeksi lintupellot toimenpiteessä

- Kuvassa näkyy vain hanhia taivaalla, muttei peltoa tai kasvustoa.
- Yksittäinen kuva hanhien jätöksistä.
- Vipu-mobiililla otettu kuva toimenpidelohkon viereisestä lohkosta.
- Epätarkka tai liian kaukaa otettu kuva.
- Hämärässä, pimeässä tai yöllä otettu kuva.
- Kuva, jota ei ole otettu vahingon tapahtuma-aikaan. Todisteeksi ei esimerkiksi riitä syksyllä otettu kuva lohkosta, jolta linnut ovat keväällä syöneet viljanoraan.
- Kuva hyväkuntoisesta kasvustosta, jossa ei näy todisteita lintujen käynnistä lohkolla.

# Lintupellot vs rauhoitettujen lajien korvaus

## Lintupellot

- Haetaan peltotukien haussa Vipu-palvelussa
  - Lohkot valitaan peltotukien haussa, mutta vahingot ilmoitetaan syysilmoituksella
- Riittää, että linnut ruokailevat/levähtävät loholla
- Todennetaan Vipu-mobiililla otetuilla kuvilla, jotka lisätään syysilmoitukselle
- Korvaus 600 €/ha

## RauLaKo

- Haetaan aluehallinnon asiointipalvelussa
  - Ensin tehdään vahinkoilmoitus
  - Vahinkoilmoituksen jälkeen tehdään erillinen korvaushakemus
- Lintujen tulee aiheuttaa vahinkoja
- Todennetaan maaseutuelinkeinoviranomaisen maastokäynnillä, joka tekee asiasta lausunnon
- Maaseutuelinkeinoviranomainen toteaa vahinkotason laajuuden. Korvaustaso tulee laskennallisista taulukkoarvoista.

**Kiitos  
mielenkiinnosta!**

