



Elinvoimakeskus

Pohjois-Suomen elinvoimakeskus

**Kestävää tulevaisuutta
tekemässä**
– yhdessä ja lähellä

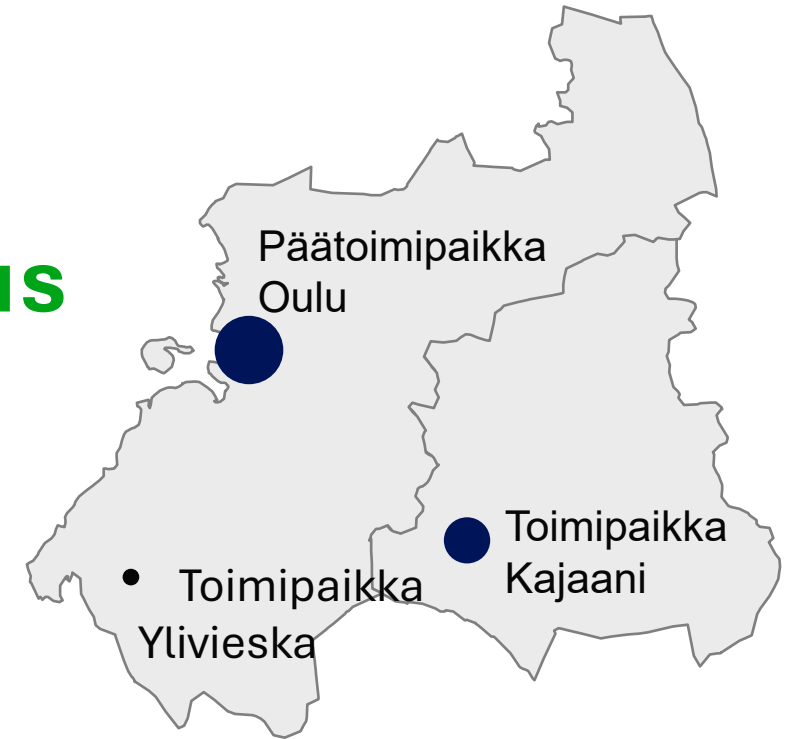


Pohjois-Suomen elinvoimakeskus – valtion alueellinen toimija

Suomen aluehallinto uudistui vuoden 2026 alussa, kun kymmenen alueellista elinvoimakeskusta perustettiin 15 lakkautetun ELY-keskuksen pohjalta.

Pohjois-Pohjanmaan ja Kainuun alueella palvelee nyt Pohjois-Suomen elinvoimakeskus.

Elinvoimakeskus hoitaa mm. elinkeinoihin, maaseutuun, liikenteeseen, ympäristöön ja luonnonvaroihin liittyviä tehtäviä.



Uudistuksessa ELY-keskusten ympäristön lupa- ja valvontatehtävät siirtyivät valtakunnalliseen Lupa- ja valvontavirastoon sekä julkisen henkilöliikenteen tehtävät Liikenne- ja viestintävirasto Traficomiin.



Elinvoimakeskus

Pohjois-Suomen elinvoimakeskus käynnisti toimintansa Pohjois-Pohjanmaan ja Kainuun elinvoimaa vahvistaen!

Pohjois-Suomen elinvoimakeskuksen johto 1.1.2026 alkaen.



*Ylijohtaja
Jaana Korhonen*



*Osastopäällikkö
Petri Keränen
Elinkeinot ja osaaminen*



*Osastopäällikkö
Timo Lehtiniemi
Maaseutu ja ympäristö*

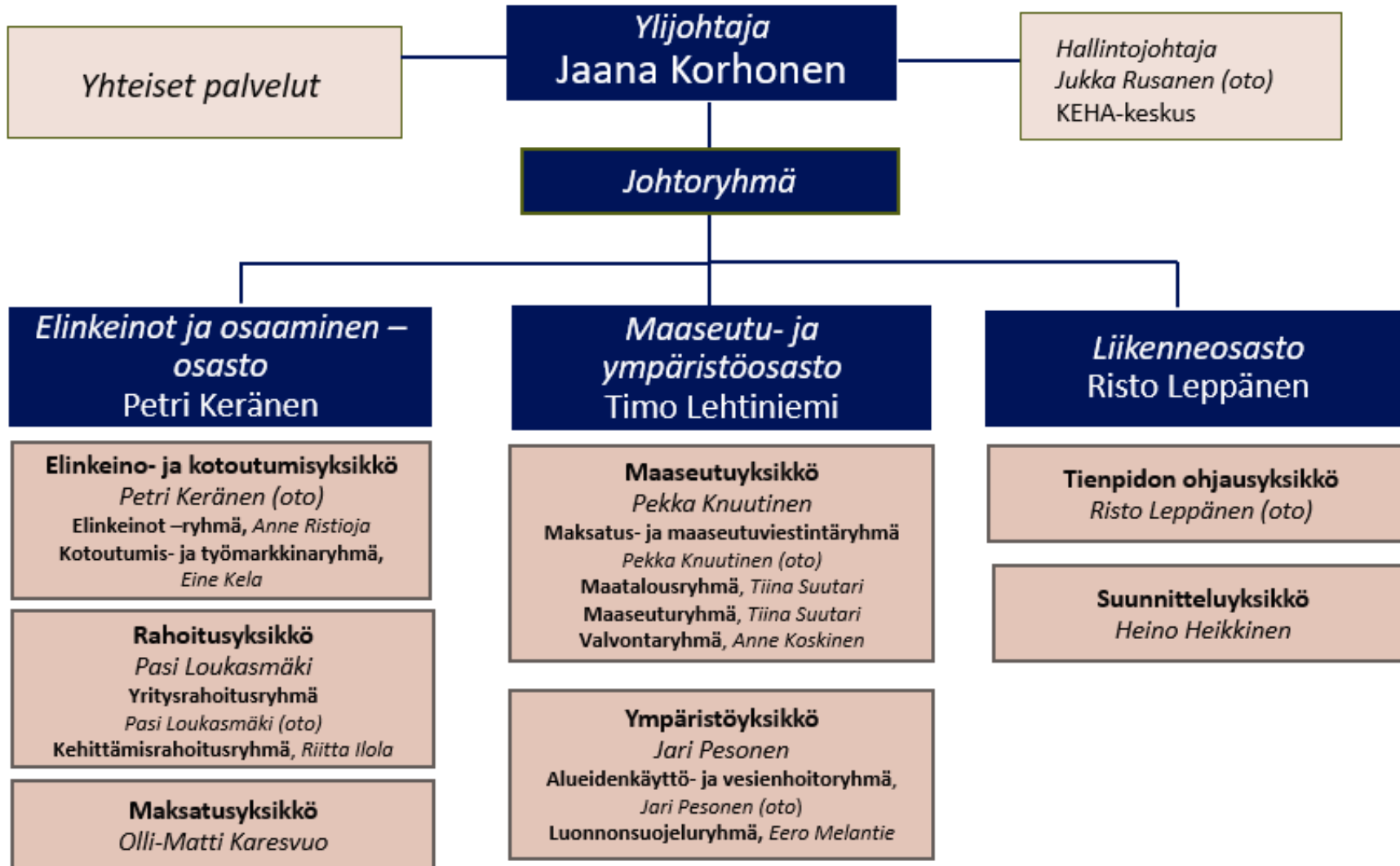


*Osastopäällikkö
Risto Leppänen
Liikenne*



Organisaatio 1.1.2026

YT-prosessi voi tuoda muutoksia?



Maaseutu- ja ympäristöosasto edistää maaseudun elinkeinoja ja luonnon monimuotoisuutta

Maatalouden investointien ja toimintaedellytysten kehittäminen.

Maaseudun yritystoiminnan kehittäminen, matkailu, elintarviketuotanto ja jalostus sekä metsätalous ja puutuotteet.

Uusiutuvaa energiaa, luonnonvarojen kestävästä käytöstä ja vihreä siirtymän edistäminen.

Maaseudun asumisen edellytysten, saavuttavuuden ja kulttuuriympäristön parantaminen.

Luonnon monimuotoisuuden turvaaminen sekä luonnonsuojelun tuki. Vesienhoito ja ilmastotyö.

Maataloustukien oikeellisuuden valvonta ja elintarviketurvallisuuden edistäminen

” Osasto hyödyntää kehittämistyössä monipuolisia rahoitusinstrumentteja maatalouden, maaseudun ja ympäristön kehittämisessä sekä luonnonsuojelutyössä.

” Verkostotyö, yhteistyöhankkeet ja alueiden käytön yhteensovittaminen ovat keskeisiä toimintatapoja.

Maaseudun yritysten rahoitus

- Rahoituskauden tukia voidaan myöntää 2027 loppuun saakka (siirtymäkausi?)
- Entiset tukivälineet, hakea voi jatkuvasti Ruokaviraston Hyrrä-tietojärjestelmässä
- Varoja on vielä hyvin käytössä (Leader -ryhmien kiintiöt jo pienemmät)
- Yritystukia priorisoidaan hanketukiin nähden molemmissa maakunnissa ohjelmien painotusten mukaisesti
- Kannattaa hyödyntää, jos on kehittämisideoita ja investointitarpeita
- Tutut entiset työntekijät
- Uusi EU:n rahoituskausi (2028-2034) tuo muutoksia, joista ei vielä paljoakaan tietoa, maaseudun pienyritystuille ei tiedossa olevaa korvamerkittyä rahoituspottia tällä hetkellä, nämä asiat päätetään kansallisesti myöhemmin ohjelman valmistelutyön yhteydessä

KIITOS!

Pohjois-Suomen elinvoimakeskus 1.1.2026 alkaen

Oulu: Veteraanikatu 1, 90130 Oulu

Kajaani: Kalliokatu 4, 87100 Kajaani

Ylivieska: Valtakatu 4, 84100 Ylivieska, asiointi ajanvarauksella

Puh. vaihde: 0295 036 100

Kirjaamo

kirjaamo.pohjois-suomi@elinvoimakeskus.fi

Postiosoite

Pohjois-Suomen elinvoimakeskus

00072 ELINVOIMAKESKUS



Elinvoimakeskus