

Tukihakutiistai osa 2

5.5.2026

kello 10-12.00.

Viljelijätukien haun 2026 tärkeimmät vinkit –
Pohjois-Pohjanmaan ja Kainuun viljelijöille



Elinvoimakeskus



**Euroopan unionin
osarahoittama**

Osallistumisohteet

- Tilaisuus tallennetaan.
- Pidetään kamerat ja mikit suljettuna.
- Voit osallistua keskusteluun ja esittää kysymyksiä chatissä.
 - Asiantuntijat vastaavat chatissä esitettyihin kysymyksiin puheenvuorojen väleissä
- Tilaisuuden materiaalit, tallenne ja vastaukset niihin kysymyksiin, joihin ei ehditä vastaamaan löytyvät myöhemmin maaseutu.fi/pohjois-suomi -sivuilta kohdasta: Pohjois-Pohjanmaa > materiaalipankki > koulutusmateriaaleja



Ohjelma

Pohjois-Suomen elinvoimakeskuksen, Sotkamon- ja Puolangan yhteistoiminta-alueiden maaseutuelinkeinoviranomaiset kertovat tukihakutiistain toisessa koulutusosiossa, mitä asioita tukihakemusta jättäessä tulisi huomioida.

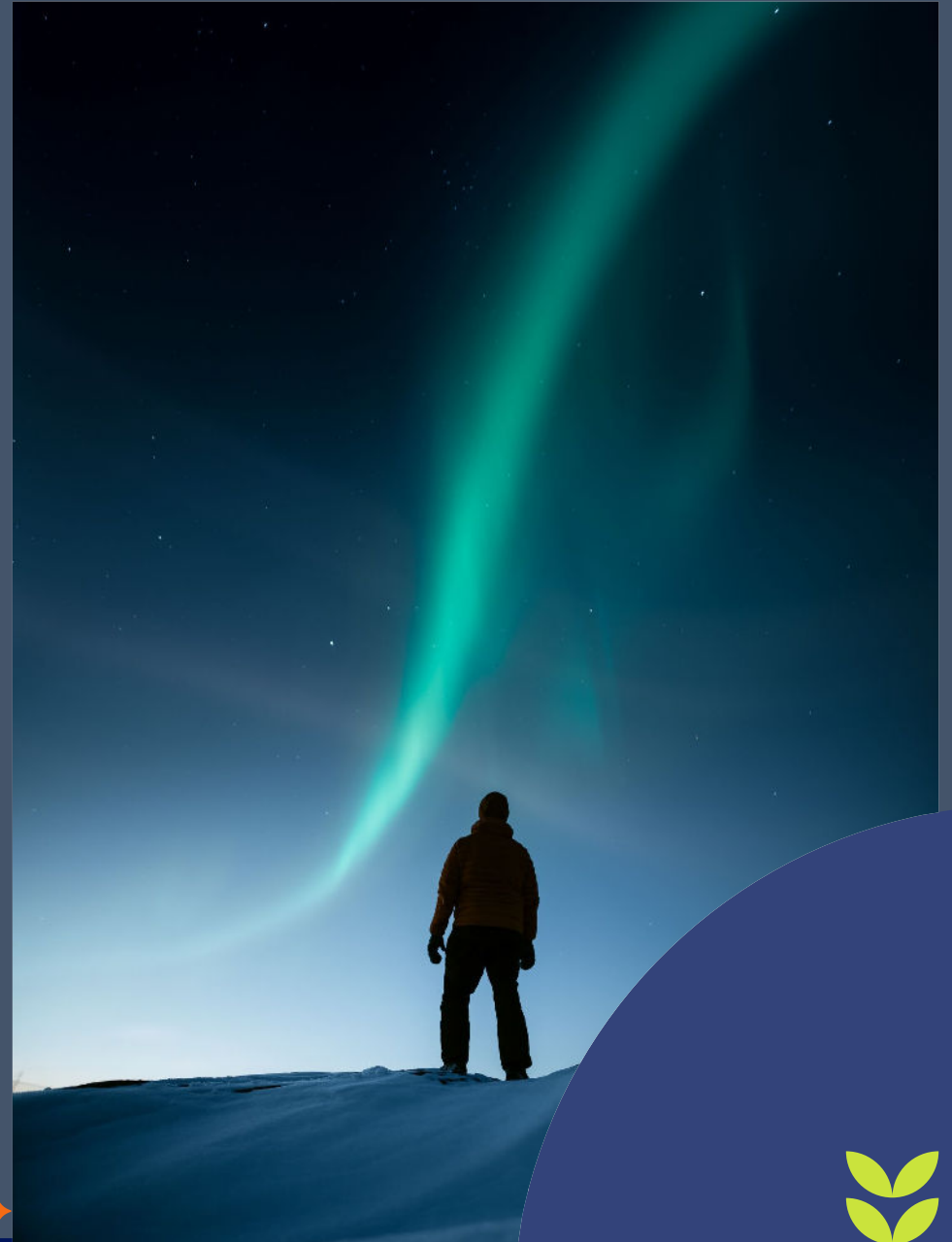
- Tilaisuuden avaus, Anne Koskinen Pohjois-Suomen elinvoimakeskus
- Ehdollisuus, mitä viljelijän on tiedettävä, Anne Koskinen Pohjois-Suomen elinvoimakeskus
- Ekojärjestelmätuen ja ympäristökorvauksen muutokset /Kaija Korhonen ja Anita Karjalainen Puolangan yhteistoiminta-alue
- Satelliittiseuranta 2026 ja Vipu-mobiili, Jari Korhonen ja Lassi Keränen Sotkamon ja Puolangan yhteistoiminta-alueen maaseutuelinkeinoviranomaiset
- Kuinka tukihakemusta voi muuttaa, Janne Ylijoki Sotkamon yhteistoiminta-alueen maaseutuelinkeinoviranomainen



Elinvoimakeskus

Pohjois-Suomen elinvoimakeskus

**Kestävää tulevaisuutta
tekemässä**
– yhdessä ja lähellä



Pohjois-Suomen elinvoimakeskus – valtion alueellinen toimija

Suomen aluehallinto uudistui vuoden 2026 alussa, kun kymmenen alueellista elinvoimakeskusta perustettiin 15 lakkautetun ELY-keskuksen pohjalta.

Pohjois-Pohjanmaan ja Kainuun alueella palvelee nyt Pohjois-Suomen elinvoimakeskus.

Elinvoimakeskus hoitaa mm. elinkeinoihin, maaseutuun, liikenteeseen, ympäristöön ja luonnonvaroihin liittyviä tehtäviä.



Uudistuksessa ELY-keskusten ympäristön lupa- ja valvontatehtävät siirtyivät valtakunnalliseen Lupa- ja valvontavirastoon sekä julkisen henkilöliikenteen tehtävät Liikenne- ja viestintävirasto Traficomiin.





Ehdollisuus

Mitä viljelijän on tiedettävä?



Elinvoimakeskus



**Euroopan unionin
osarahoittama**

Mikä ihmeen ehdollisuus?

Ehdollisuus = tukien perusvaatimukset

- Koskee lähes kaikkia viljelijätukia
- Koskee **maatalousmaata ja maataloustoimintaa** kasvi- ja eläintiloilla
 - Viljelyyn liittyvät hyvän maatalouden ja ympäristön vaatimukset
 - Lakisääteiset hoitovaatimukset
 - Sosiaalinen ehdollisuus
- **Erillistä rahaa ei makseta**, mutta puutteet leikkaavat tukia
- Kun haet tukia → sitoudut noudattamaan ehtoja
- Alle 10 ha tilat vapautettu ehdollisuuden valvonnasta ja seuraamuksista
- 💡 Ehdollisuus on "pohja", jonka päälle muut tuet rakentuvat.

Mikä on uutta 2026?

- **Puhdaskauralle helpotus viljelykiertovaatimukseen**

→ yksi- tai monivuotinen viljelykiertovaatimus ei koske tuotantosopimukseen perustuvan puhdaskauran tuotannon pinta-aloja. Puhdaskauraa saa jatkossa viljellä samalla alalla yli kolme vuotta peräkkäin.

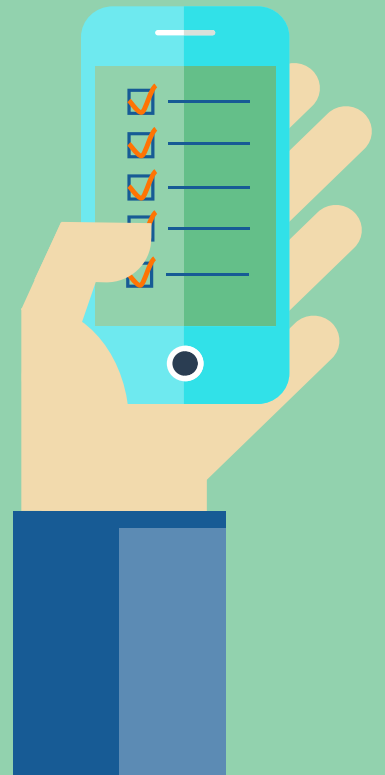
- **Monivuotista viljelykiertoa sovelletaan vuodesta 2026 alkaen.**

→ Monivuotisessa viljelykierrossa samaa pääkasvia voi viljellä samalla alalla korkeintaan kolme vuotta.

- **Luomutilat** vapautuvat sängenpolttokiellosta, suojakaistavaatimuksista, vähimmäismaanpeitteen vaatimuksesta ja viljelyn monipuolistamisesta / viljelykiertovaatimuksesta

→ Edellä mainittujen ehtojen katsotaan täyttyvän luonnonmukaisen tuotannon viljelyn ehtojen kautta.

YLEISIMPIÄ EHDOLLISUUDEN PUUTTEITA



Suojakaista – yleisin kompastuskivi

Muista nämä:

- Vesistön varrella → **vähintään 3 m suojakaista**
- Oltava **kasvipeitteinen ja muokkaamaton**
 - Suojakaistalla ei saa kasvaa puuvartista kasvustoa, pajukkoa tai vadelmaa
- **Ei lannoitteita, ei kasvinsuojeluaineita**
- suojakaistan voi perustaa myös suojaviljaan
 - ✓ saa niittää
 - ✗ ei saa lannoittaa
 - ✗ ei saa ruiskuttaa
 - ⚠ poikkeus: vaikeat rikkakasvit → pyydä torjuntaan lupa elinvoimakeskuksesta valvonta.pohjois-suomi@elinvoimakeskus.fi
- Merkitse kaikista suojakaistalla tehtävistä toimista tiedot lohko kohtaisiin muistiinpanoihin.

Uutta: Suojakaistavaatimus ei koske luomutiloja

- Suojakaistan saa halutessaan kuitenkin jättää, vähentää eroosiota
- Lannoitus on silti kiellettyä viittä metriä lähempänä vesistöä.
- Seuraavan viiden metrin vyöhykkeellä vesistöstä lannan ja orgaanisten lannoitevalmisteiden pintalevitys on kielletty, ellei peltoa muokata vuorokauden kuluessa levityksestä.
- Kotieläinten laidunnus on sallittu vesistöjen varsilla.

Talviaikainen vähimmäismaanpeite

- Vähintään 33 prosenttia pellon ja pysyvien kasvien alasta säilytettävä kasvipeitteisenä 31.10.-31.12.2026
- Kasvipeite voi olla: viljan sänki, syyskylvöinen kasvi, nurmi, kevennetysti muokattu ala
- **Vähimmäismaanpeitettä seurataan satelliitilla**

⚠ Huomaa ero ekojärjestelmätuen kasvipeitteisyys-toimenpiteen ja ehdollisuuden vähimmäismaanpeitteen välillä.

Viljelykierto ja monipuolistaminen

Vaihtoehto 1 : Viljelyn monipuolistaminen

(vuotuinen tarkastelu tilatasolla)

10–30 ha peltoa

- viljele **vähintään 2 eri kasvia**
- pääkasvia enintään **75 %** peltoalasta

Yli 30 ha peltoa

- viljele **vähintään 3 eri kasvia**
- pääkasvi enintään **75 %**
- kahden pääkasvin osuus yhteensä enintään **95 %**

Vaihtoehto 2: Viljelykierto

(lohkokohtainen tarkastelu)

A) Vuosittainen viljelykierto

- edellisen vuoden **yksivuotinen kasvi vaihtuu vähintään 33 % peltoalasta**

B) Monivuotinen viljelykierto

- samaa **yksivuotista kasvia** samalla lohkolla **enintään 3 vuotta peräkkäin**

Viljelykierto ja monipuolistaminen

✘ Viljelykiertovaatimus ei koske

- nurmia ja heinäkasveja
- kesantoja
- perunaa, juureksia, sipulia ym.
- puhdaskauraa
- luomutuotannossa olevaa alaa
- tiloja:
 - alle **10 ha**
 - yli **75 % nurmea / pysyvää nurmea**

💡 Muista!

- Tarkista Vipuneuvojan huomautukset tukihakemuksella
- Hakemuksen tietoja verrataan satelliittien tuottamiin kuviin

Raivioiden pysyvän nurmen vaatimus

- Muusta käytöstä maatalousmaaksi otetulla alalla tarkoitetaan raivioita, aiemmin turvetuotannossa olleita sekä muilla keinoin maatalousmaaksi otettuja aloja.
- Kaikki vuoden 2022 jälkeen muusta käytöstä maatalousmaaksi ottamasi ala on säilytettävä pysyvästi nurmikasvustolla. (nurmen kylväminen suojaviljaan ei ole sallittua)
- Vaatimus pysyvästä nurmikasvustosta ei koske tilusjärjestelyn perusteella hallintaan tulleita aloja.
- Nurmikasvuston voi uusia suorakylvönä tai kevennetyllä muokkauksella niin, että kylvät uuden kasvuston välittömästi aiemman kasvuston muokkauksen jälkeen.
- Kyntökielto!

Pysyvät nurmet ja turvemaat

- Jos uudistat nurmelta nurmelle lohkon, joka on pysyvää nurmea ja turvemaata, voit kyntää sen vain kerran neljässä vuodessa.
- Vaatimus koskee aloja, jotka ovat olleet maatalousmaata jo ennen vuotta 2023.
- Et saa tehdä seuraavia toimenpiteitä:
 - ottaa maa-ainesta maatalousmaalta, joka on turvemaata
 - polttaa turvemaalla olevaa kasvustoa
 - kaivaa uusia avo-ojia turvemaalle (Avo-ojien kaivuu on kuitenkin sallittua silloin, jos kaivuu liittyy rakennettavan kosteikon perustamiseen tai useita maanomistajia koskevaan peruskuivatus- tai tilusjärjestelyhankkeeseen).

Lohkokirjanpito

Ehdollisuus koskee kaikkia, ei vain ympäristösitoumuksen antaneita tiloja

- Suunnittele lannoitus viljavuustutkimuksen perusteella
 - maalaji ja viljavuusluokka oltava tiedossa **ennen lannoitusta**
- Pidä kirjaa lannoituksesta vuosittain
 - Noudata lannoitustasoja
- Kirjaa kasvinsuojeluaineiden käytön syy lohko kohtaisiin muistiinpanoihin

- ✓ pidä kirjanpito ajan tasalla
- ✓ mieluummin liikaa kuin liian vähän tietoa

Lanta-analyysi

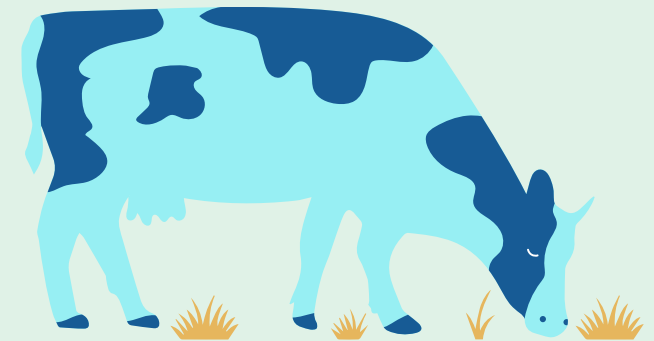
- **Karjatilat ja muut tilat**, jotka levittävät lantaa pellolle
- Kun **lantaa levitetään yli 25 m³ vuodessa**
- Vähintään kerran 5 vuodessa
- Kaikista lantalajeista



! Koskee myös tiloja, jotka **ottavat lantaa vastaan** toiselta tilalta ja levittävät sitä peltoon

Kotieläintilat – pähkinäkuoressa

- Eläinten hyvinvoinnin perusvaatimukset
 - ruokinta ja juotto
 - asianmukaiset tilat, joissa eläimet voivat liikkua ja levätä
 - eläinlajin mukainen hoito ja käsittely
 - sairaiden ja vahingoittuneiden eläinten hoito
- Rehu- ja lääkekirjanpito



Sosiaalinen ehdollisuus – jos on työntekijöitä

- Koskee tiloja, joilla on palkattua työvoimaa
- Perusajatus:
 - Työsopimukset kunnossa
 - Työturvallisuusasiat hoidettu
- 💡 Ei uutta lainsäädäntöä – mutta nyt linkittyy tukiin.



Miten valvotaan ja mitä seuraa?

- Valvontaa tehdään:
 - asiakirjoista
 - tila- ja maastokäynneillä
 - Satelliittiseurannan selvityspyynnöin

- Seuraamukset:
 - yleensä **3 %**
 - voi olla pienempi tai suurempi
 - toistuvuus korottaa seuraamusta



Mistä apua?

- Vipu-palvelu
- Ruokaviraston ehdollisuuden opas: [Ehdollisuuden opas 2026 \(ruokavirasto.fi\)](https://ruokavirasto.fi/ehdollisuus)
Maaseutuelinkeinoviranomainen
- Elinvoimakeskus (valvonta.pohjois-suomi@elinvoimakeskus.fi)
- Neuvojat

👉 Paras kysymys on etukäteen kysytty kysymys

Kiitos!

valvonta.pohjois-suomi@elinvoimakeskus.fi

Valvontaryhmän päällikkö:

anne.koskinen@elinvoimakeskus.fi

P. 0295 016 535

Peltovalvonta ja asiakirjavalvonnat:

saara.rautiola@elinvoimakeskus.fi

p. 0295 038 017

Eläinvalvonta

paivi.salonen@elinvoimakeskus.fi

P. 0295 038 130

Elintarvikeketjun valvonta ja kasvinterveys:

eija.tiiliharju@elinvoimakeskus.fi

p. 0295 038 140



Pohjois-Pohjanmaan ja Kainuun yhteiset viestintäkanavat

- [Maaseutu.fi, Pohjois-Suomi –aluesivu](#) kaikille Pohjois-Pohjanmaan ja Kainuun maatalous- ja maaseuturahoituksesta kiinnostuneille
- [Maatalous, Pohjois-Suomi –Facebook-sivu](#) maatalousyrittäjille ja maatalouden kehittäjille
- [Maaseutu, Pohjois-Suomi –Facebook-sivu](#) maaseudun yrittäjille, kehittäjille ja asukkaille
- [Maaseutu, Pohjois-Suomi –Instagram-sivu](#) maaseudun yrittäjille, kehittäjille ja asukkaille
- [Maaseutu, Pohjois-Suomi –YouTube-kanava](#) kaikille Pohjois-Pohjanmaan ja Kainuun maatalous- ja maaseuturahoituksesta kiinnostuneille
- [Maaseutuverkosto-sivu](#) kaikille maaseudulla toimiville (ml. maatalousyrittäjät)