


VILJELIJÄINFO

# Vinkit peltovalvontaan ja satelliittiseurantaan

 15.6.26 klo 9.30–11.00

 Teams



# Tilaisuuden ohjelma 15.6.2025 klo 9.30–11.00

## **Yleisesti peltovalvonnoista**

Juha Levomäki, yksikön päällikkö, Sisä-Suomen elinvoimakeskus

## **Mitä kokotilavalvonnoissa tarkastellaan?**

Reetta Korpi, tarkastaja, Sisä-Suomen elinvoimakeskus

## **Yleisesti seuraamuksista ja käytännön esimerkkejä havaituista puutteista**

Mikko Vesto, ylitarkastaja, Sisä-Suomen elinvoimakeskus

## **Satelliittiseurannan selvityspyynnöt**

Heli Nieminen, maaseutuasiantuntija, Loimaan maaseutupalvelut

## **Maatalousmaan tarkastelu satelliittiseurannassa**

Juha Tanni, maatilatarkastaja, Sisä-Suomen elinvoimakeskus

## **Satelliittiseurannan laadunarviointi**

Hannu Heinämaa, tarkastaja, Sisä-Suomen elinvoimakeskus

## **Kysymykset ja vastaukset**

# Sisä-Suomen elinvoimakeskuksen valvontayksikön ydintehtävät

- **Maatalouden pinta-ala- ja eläinperusteisten tukien alueellisten viljelijäkoulutusten koordinointi sekä tukien valvonnat**
- **Tavoitteet**
  - Tarkoituksena on varmistaa, että tukien ehdot täyttyvät ja viljelijöitä kohdellaan tasapuolisesti, oikeudenmukaisesti sekä varmistetaan kestävä maatalouden harjoittaminen.
- **Maatalouden tukivalvonnat perustuvat EU-lainsäädäntöön, Suomen kansalliseen lainsäädäntöön sekä Ruokaviraston ja elinvoimakeskusten väliseen maksajavirastosopimukseen.**
- Valvonnan taustalla ovat mm. yhteisen maatalouspolitiikan (CAP) strategiasuunnitelma, ja rahoitusta koskevat EU-asetukset.



# Miten tarkastuskohteet määräytyvät?

- **Maatalouden pinta-ala- ja eläinperusteisten tukien sekä eläinten tunnistamisen ja rekisteröinnin valvonnat**
- Pääsääntöisesti satunnais- ja riskiperusteisesti Ruokaviraston tekemien otantojen perusteella
  - EU- ja kansallinen lainsäädäntö määrittää vuosittaiset valvontavelvoitteet
- Muiden viranomaisten ilmoitukset
- Omien havaintojen tai ilmiantojen perusteella



# Valvontamäärät lisääntyvät tulevalle kesälle

- **Kokotilavalvontojen määrä lisääntyy reilulla 50 tilalla kokonaismäärän ollessa n. 140.**
  - Tilakäynti kesällä (1.7.-15.11.2026)
  - Asiakirjavalvonta kasvukauden ulkopuolella
  - Hakemuksen muutosmahdollisuus lakkaa valvonnasta ilmoitettaessa
  - **Ohjeistus täsmentynyt muutamien tukiehtojen osalta mm.**
    - Ympäristökorvauksen kerääjäkasvit
    - Ekojärjestelmätuen monimuotoisuuskasvien kasvustot
- **Satelliittiseurannan selvityspyyntöjen määrä säilynee ennallaan, ei ainakaan vähene**
  - Kevään selvityspyyntöjen osalta – Vipu-mobiili ajan tasalle!



# Yleistä valvonnoista 1/3

- Ylivoimaisesta esteestä ilmoitettava kuntaan 15 työpäivän kuluessa siitä, kun ilmoitus on mahdollinen
- Valvonnasta ilmoittaminen → varmistetaan, että viljelijä tai hänen edustajansa voivat halutessaan osallistua tarkastukseen.
  - Puhelimitse, viestinä, sähköpostilla
    - **Ilmoituksen yritykset sulkee muutosmahdollisuuden!**
- Valvonnasta ilmoittaminen valvontaohjeen mukaisesti suositeltavaa tehdä enintään 48 tuntia ennen paikalla tehtävää valvontaa
  - Valvontapäivää voidaan sovitella, jos viljelijä on estynyt erityisen syyn, kuten lähiomaisen kuolemantapauksen tai merkkipäivän johdosta.



# Yleistä valvonnasta 2/3

- Valvonnan jälkeen viljelijälle toimitetaan valvonnan tulos, josta löytyy valvontakäynnin perustiedot, havainnot ja pinta-alatiedot
  - Tarkemmat euromääräiset tulokset löytyy Vipu-palvelusta ja kuntien tukipäätöksistä
  - Vipu-palvelusta löytyy myös mahdollisesti valokuvia tehdyistä havainnoista
- Peltovalvonnan tulos lähetetään viljelijälle tiedoksi ja kuultavaksi. Viljelijälle tai hänen edustajalleen annetaan mahdollisuus tarkastusta ja tarkastushavainnoja koskevien mielipiteiden kirjaamiseen.
  - Viljelijä voi toimittaa selvityksensä postitse tai sähköpostilla (määräaika 3 vk pöytäkirjan lähettämisestä).
  - Jos viljelijällä ei ole kommentoitavaa, selvitystä ei ole välttämätöntä palauttaa.



# Yleistä valvonnasta 3/3

- **Mahdolliset jälkitoimenpiteet**

- Viljelijän tarkastuskertomukseen vastaamattomuus ei poista viljelijän muutoksenhakuoikeutta lopulliseen tukipäätökseen.
- Tarkastuskertomukselle kirjatut elinvoimakeskuksen havainnot sitovat kuntien maaseutuhallinnon YT-aluetta oikaisuvaatimuskelpoisen ratkaisun tekemisessä.
- Viljelijä voi vielä hakea tarvittaessa oikaisua elinvoimakeskuksesta valvonnan tulokseen 30 vrk YT-alueiden lähettämien tukipäätösten jälkeen.





# Peltovalvonnan tilakäynti

Reetta Korpi, Sisä-Suomen Elinvoimakeskus  
15.6.2026



# Valvonnassa lohkoilla tarkastetaan

- Valvonnassa tarkastetaan **kaikki tilan kasvulohkot**
  - Jokaisen perus- ja kasvulohkon pinta-ala tarkastetaan (tarvittaessa GPS-mitataan maastossa) ja havaitut tukikelvottomat alat rajataan pois lohkon pinta-alasta
- Tarkastetaan lohkoille ilmoitettu kasvilaji
- Tarkastetaan tukiehtojen noudattaminen (esimerkiksi nurmen niitto)
- Jos tukiehtojen noudattamista ei pystytä yhdellä valvontakerralla toteamaan, voidaan lohkolle tehdä uusintakäynti tai lähettää viljelijälle valvonnan selvityspyyntö tukiehdon noudattamisesta.



# Valvonnassa tilalla tarkastettavat asiat

- Rehujen varastointi
  - Kirjanpito tilalle hankituista tai myydyistä/luovutetuista rehuista
- Biosidien käytön kirjanpito (jyrsijöiden ja hyönteisten torjunta- sekä desinfiointiaineet.)
  - Säilytä kuitit/ tuholaistorjuntayrityksen raportit. Kirjanpidossa tulee olla biosidin nimi, käyttömäärä ja käyttöajankohta)
- Lantalat ja/tai lannoitevarastot
- Kasvinsuojeluaineiden varastot
  - Muista säilytys myyntipäällystekstien mukaisesti! (useissa merkintä säilytyksestä lukkojen takana)



# Kesällä tarkastettavat asiakirjat 1/2

- Kasvinsuojeluruiskun testaustodistus/ vaatimuksenmukaisuusvakuutus
- Lannoitekuitit
- Aloitetut lohkomuistiinpanot
  - tarkastukseen mennessä tehdyt toimenpiteet lohkoilla tulee olla kirjattuna. Muista merkitä lohkokorttiin myös kerääjäkasvien kylvömäärät! Valumavesien hallinta-toimenpiteessä lohkokortilla tulee olla toimenpiteet kirjattuna (esim. padotuksen aloitus)
- Puutarhakasvien vaihtoehtoisen kasvinsuojelun valinneilta kuitti hankituista vaihtoehtoisista menetelmistä tai urakoinnista



## Kesällä tarkastettavat asiakirjat 2/2

- Ekojärjestelmätukea hakeneelta tilalta tarkastetaan lisäksi muistiinpanot siemenseosten kasvilajeista ja niiden osuuksista:
  - Luonnonhoitonurmista tukihakuvuonna perustettujen lohkomuistiinpanot (pitää olla kirjattuna siemenseos ja kylvömäärät)
  - Monimuotoisuuskasveista käytetyn siemenseoksen sisältö ja osuudet pitää olla lohkokortissa. (jos riistapelto korjataan riistan ruokintaan, siitä selvitys)
    - Viherlannoitusnurmista siemenseoksen kasvilajit ja osuudet (pitää olla kirjattuna lohkokorttiin jokaisena vuonna!)



# Huomio torjunta-aineiden käytön kirjanpitoon kasvukaudella 2026 (MUUTOS)

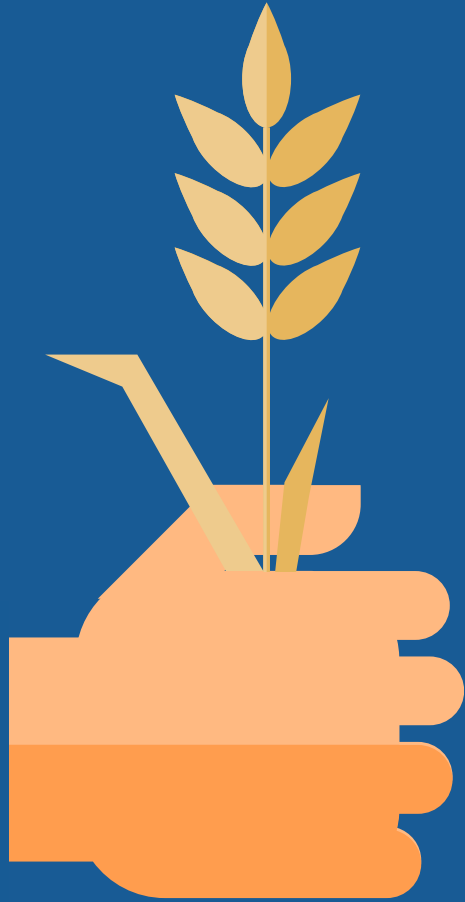
- 1.1.2026 astui voimaan EU-asetus kasvinsuojeluaineiden käytön kirjanpitoon.
  - ❖ Valmisteen rekisterinumero
  - ❖ Viljelykasvin nimi EPPO-koodin mukaisesti [EPPO-koodit](#)
    - Esim. Viljat 3CERC, Palkokasvit 3LEGC, Nurmet 3GRCL, Ristikukkaiset öljykasvit 3BRAC
  - ❖ Käsitellyn alueen paikkatieto
    - =peruslohkotunnus, koordinaatit tai osoite
  - ❖ Käyttötyyppi;
    - \* maapinta-alojen käsittely (maatalous- ja metsämaat) tai
    - \* käsittely suljetuissa tiloissa (pysyvät kasvihuoneet/tyhjät viljavarastot) tai
    - \* siementen / lisäysaineiston käsittely (siemenperunat)
  - ❖ Kellonaika ja viljelykasvin kasvuaste (BBHC)
    - \* Jos valmisteen käyttöön liittyy kellonaika- tai kasvuvaiherajoituksia

# Torjunta-aineiden käytön kirjanpitoon merkitään myös

- Lisäksi vanhat tutut tiedot:

- Kasvinsuojeluaineen valmisteen kokonimi (esim. Roundup PowerMax)
  - Käyttöajankohta
  - Annos
  - Käyttöala
  - Käsitelty viljelykasvi
  - Käytön syy (esim. lohkolla havaittu rikkakasveja; ohdake)
- VUODESTA 2027 ALKAEN KÄYTÖN KIRJANPITO TULEE TEHDÄ KONEELLISESTI LUETTAVASSA MUODOSSA





# Valvonnan seuraamukset

Mikko Vesto, Sisä-Suomen Elinvoimakeskus  
15.6.2026



# Pinta-alat valvonnassa

- Lohkon tukeen oikeuttava pinta-ala voi poiketa tukihakemuksella ilmoitetusta alasta
  - Valvonnassa tehtävän rajamuutoksen takia
  - Valvonnassa lohkolle tallennettavan tukiehtopuutteen takia
  - Lohkolla todetaan jokin muu kuin tukihakemuksella ilmoitettu kasvi
- Pinta-alaeroa kaikkiin lohkosta maksettaviin tukiin aiheuttaa yleensä
  - Puustoiset alat (yleensä sarkaojat tai lohkon reuna-alueet), ylileveät ojat, tiet ym.
  - Ala ei ole viljelykelpoista (raivaus on kesken, liian kostea)
  - Maataloustoiminnan vaatimus ei täyty (esim. alaa ei ole kylvetty tai nurmia niitetty)
  - Lohkon hylkäys satelliittiseurannassa (esim. ei vastata tai muuteta hakemusta)
- Vain tiettyyn tukeen kohdistuvaa pinta-alaeroa aiheuttaa mm.
  - Monimuotoisuuspeltojen puutteellinen siemenseos => ekojärjestelmätuki
  - Kerääjäkasvi ei ole ehtojen mukainen tai suojavyöhyke on niitetty, mutta satoa ei ole korjattu => ko. ympäristökorvauksen toimenpide



# Tukiseuraamukset pinta-alaeroista

- Tukihakemuksella ilmoitetun ja valvonnassa hyväksytyyn pinta-alan eroa tarkastellaan tilatasolla tuki- ja kasvilajiryhmittäin
  - Jos pinta-alaero on enintään 3% tai 2 ha tuki maksetaan hyväksytyyn alan mukaisesti (tuen leikkaus)
  - Tämän yli menevissä pinta-alaeroissa pinta-alasanktio on todettu pinta-alaero puolitoistakertaisena
  - Eron ylittäessä 50% pinta-alasanktio on todettu pinta-alaero kaksinkertaisena
    - tukea ei makseta
    - 100%:n ylittävästä osuudesta aiheutuu siirtyvä seuraamus
- Valvonnassa todettujen viljelemättömien alojen osalta on otettava aina kantaa niiden olemassaoloon edellisten neljän vuoden ajalta (takautuvuus)

# Muita tukiseuraamuksia

- Tukiehtopuutteet kasvustossa
  - Kasvusto ei mahdollista korjuu- ja markkinakelpoisen sadon tuottamista tai puutarhakasvien vähimmäistiheysvaatimus ei täyty
    - Kaikkia kyseisen lohkon tukia vähennetään -50% tai -100%.
- Tukiehtopuutteet asiakirjoissa
  - Esim. lohkokohtaiset muistiinpanot tai viljavuustutkimus ei ole ehtojen mukainen
    - Ympäristökorvaus: huomautus tai -10%, -20%, -30%, -40% tai -50%
    - Asiakirjapuute voi aiheuttaa seuraamuksen myös ehdollisuuden ehtojen kautta
- Ehdollisuuden vaatimukset kaikkien tukien ehtona
  - Yhden ehdon seuraamus : huomautus tai -1%, **-3%**, -5%, -7%, -10%, -15%-100%
  - Seuraamukset lasketaan lopuksi rajoittumissäättöjen mukaisesti yhteen

# Kylvämätön ala

- Ilmoitettu kaura
- Kasvustoa ei ole perustettu ollenkaan
- Alasta ei makseta mitään tukia
- Ala lasketaan mukaan sanktioivaan pinta-alavirheeseen



Kuva 1. Esimerkkikuva kylvämättömästä lohkosta (Valvontayksikkö 2025)

# Viljakasvustot

- Ilmoitettu kaura
- Todetaan kaura, mutta ei ole korjuu- ja markkinakelpoista kasvustoa
- Alasta ei makseta mitään tukia (-100%)
- Alaa ei lasketa sanktioivaan pinta-alavirheeseen



Kuva 2. Esimerkkikuva kaurakasvustosta (Valvontayksikkö 2023)

# Nurmikasvustot

- Ilmoitettu rehunurmeksi  
=> ei korjuu- ja  
markkinakelpoista rehunurmea.  
=> alasta ei makseta mitään  
tukia (-100%).
- Alaa ei lasketa sanktioivaan  
pinta-alavirheeseen.
- Ilmoitettu luonnonhoitonurmeksi  
tai viherkesannoksi  
=> hyväksytään.  
(huom. Ainoastaan  
luonnonkasveista koostuvaa  
kasvustoa ei voida hyväksyä.)



Kuva 3. Esimerkkikuva nurmikasvustosta (Valvontayksikkö 2024)

# Suojakaista

- Luontaisen suojakaistan leveys on alle 10m
- Pellon puolella pitäisi olla 3m leveä suojakaista
- Ehdollisuuden puute
  - Prosenttiseuraamus kaikkiin tilalle maksettaviin tukiin

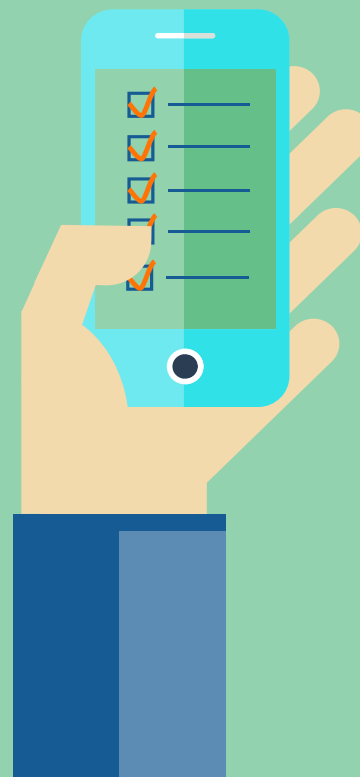


Kuva 4. Esimerkkikuva puutteellisesta suojakaistasta (Valvontayksikkö 2025)

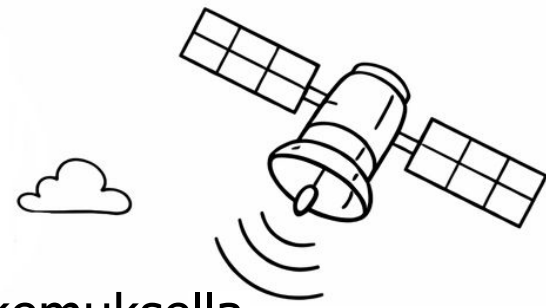
# Satelliittiseuranta ja Vipu-mobiilin selvityspyynnöt

Kesä 2026

Heli Nieminen, Loimaan maaseutupalvelut



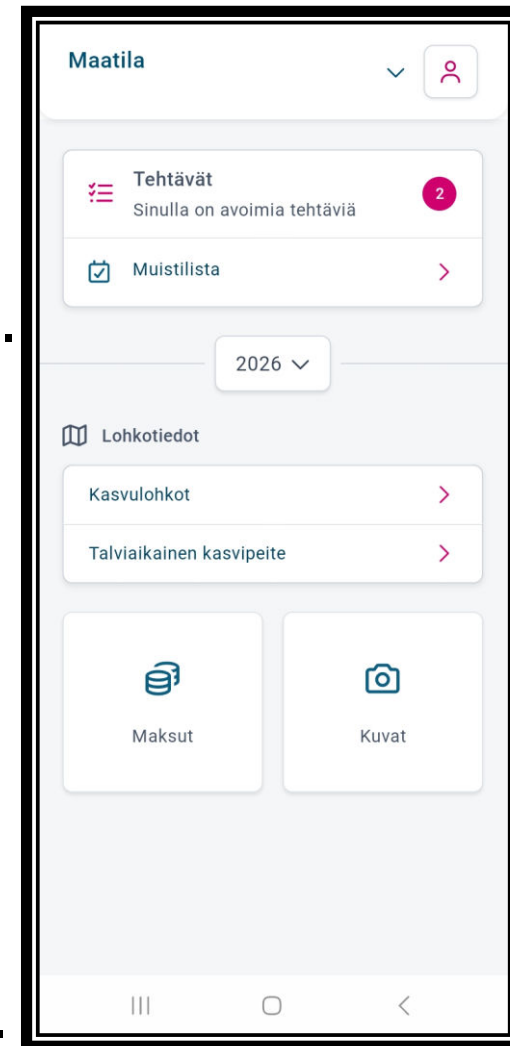
# Satelliittiseuranta ja selvityspyynnöt



- Vuodesta 2023 tukiehtojen täyttymistä on seurattu vertaamalla peltotukihakemuksella ilmoitettuja tietoja satelliiteilla kerättyyn dataan.
- Jos hakemuksella ilmoitetun tiedon ja satelliittien tekemien havaintojen välillä on ristiriita, muodostuu selvityspyyntö Vipu-mobiiliin.
- Satelliittiseurannan selvityspyyntöjä lähetetään pääsääntöisesti keväällä ja heinä-syyskuussa.
  - Joitakin ehtoja seurataan ympäri vuoden (mm. sängenpolttokielto).
- Selvityspyyntöjä saattaa muodostua Vipu-mobiiliin myös muuten kuin satelliittiseurannan perusteella, esim. jos:
  - olet tehnyt peruslohkolle rajakorjauksen ja ilmakehä ei tue korjausta.
  - olet ilmoittanut tukihakemuksella kasvin tai toimenpiteen, jolle lähetetään selvityspyyntö suoraan hakemustietojen perusteella (esim. katteenkäyttö puutarhakasveilla).
  - paikan päällä tehtävässä valvonnassa ei pystytä tarkistamaan tukiehtoa, esim. suojavaikkeen sadonkorjuu.

# Vipu-mobiili

- Sovellus on ladattavissa puhelimen sovelluskaupasta.
- Sovellukseen tunnistaudutaan vahvasti mobiilivarmenteella tai pankkitunnuksilla.
  - Voit ottaa käyttöön puhelimen biometrisen tunnistautumisen.
- Tarvittaessa voit valtuuttaa esim. neuvojan tai urakoitsijan Vipu-mobiilivaltuutuksella.
  - Valtuutettu näkee saapuneet selvityspyynnöt ja otetut valokuvat ja voi vastata selvityspyyntöihin. Valtuutettu ei näe tilan maksu- tai valvontatietoja.
- Ongelmatilanteissa:
  - Käynnistä mobiililaitte uudelleen.
  - Poista Vipu-mobiili ja asenna uusin versio sovelluskaupasta.
  - Tarkista, että mobiililaitteen päivitykset ovat ajan tasalla ja selain on päivitetty.
  - Kokeile onnistuuko vastaaminen toisella laitteella.
  - Lisää ohjeita ja videoita löytyy: <https://www.ruokavirasto.fi/tuet/maatalous/vipu-mobiili/>
  - Jos asia ei ratkea, ota yhteys oman kunnan maaseutuelinkeinoviranomaiseen.



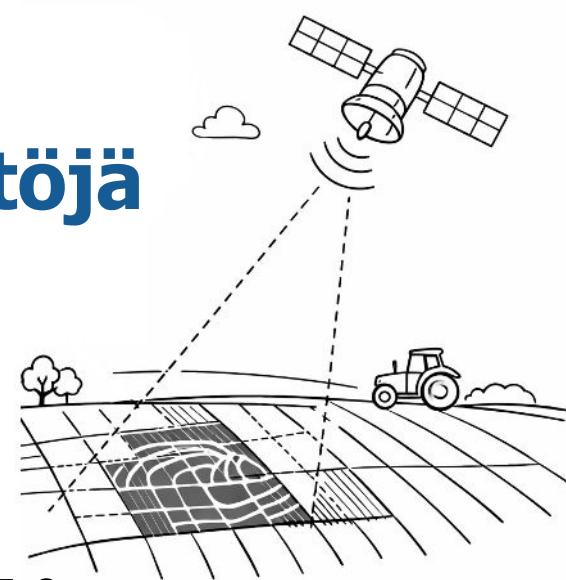
# Vipu-mobiilin uusia ominaisuuksia

- Perutut selvityspyynnöt näkyvät Vipu-mobiilissa viestinä.
- Sovellus huomauttaa, jos puhelimessa ei ole käytössä tarkka sijainti.
- Kuvaa otettaessa näkyy kartta, josta voi tarkistaa sijainnin.
- Vipu-mobiililla voi ottaa kuvan myös ilman verkkoyhteyttä:
  - Kirjautu Vipu-mobiiliin verkkoyhteyden alueella, sovellus pysyy auki 3 tuntia.
  - Siirry lohkolle, josta haluat ottaa kuvan.
  - Varmista, että puhelin on paikantunut oikealle kasvulohkolle.
  - Ota ja tallenna kuva.
  - Varmista sovelluksesta kuvien latautuminen palvelimelle, kun olet palannut verkkoyhteyden alueelle.



# Kesän 2026 satelliittiseurannan selvityspyyntöjä

- Lohko on maatalousmaata.
- Kasvi on ilmoitetun mukainen.
- Lohko on niitetty tai laidunnettu ehtojen mukaisesti viimeistään 15.9.
- Suojavyöhykkeiden ja turvepeltojen nurmien sato on korjattu viimeistään 15.9.
- Kasvusto on säilytetty ehtojen mukaisesti
  - Ekojärjestelmätuen toimenpiteeseen ilmoitetun kasvuston päättämistä tai niittoa ei ole tehty liian aikaisin.
  - Maanparannus- ja saneerauskasvien toisen vuoden kasvusto on säilytetty 15.7. asti.
- Satelliittiseuranta valvoo ympäri vuoden seurattavat asiat:
  - Turvepeltojen nurmet -toimenpiteen nurmet on säilytetty kyntämättä.
  - Natura-alueen pysyvät nurmet on säilytetty kyntämättä.
  - Sängenspolttokieltoa on noudatettu.



# Selvityspyyntöjä lähetetään kesällä 2026 myös hakemustietojen perusteella

- Ruokohelpi
  - Selvityspyyntö tulee kaikille kasvulohkoille, joilla on kasvina ruokohelpi.
  - Kuvasta on erotuttava kesän 2026 ruokohelpikasvuston niitto tai korjuu.
  - Vastausaikaa on 15.6.2027 asti.
  - Lohkon tuet maksetaan vasta, kun selvityspyyntövastaus on hyväksytty.
- Monimuotoisuuskasvit
  - Osalle monimuotoisuuskasvien kasvulohkoista lähetetään selvityspyyntö otannan perusteella ja loppuja seurataan satelliitilla.
  - Lähetä vastauskuva vasta, kun ehtojen mukainen kasvusto on todettavissa.
- Puutarhakasvien vaihtoehtoinen kasvinsuojelu, katteen käyttö
  - Tukihaun päättymisen jälkeen tulee kuvauspyyntö kaikille lohkoille, joille toimenpide on ilmoitettu.
  - Kuvan voi ottaa heti, kun lohkolla on ehtojen mukainen, hoidettu kate.



# Kesän 2026 selvityspyyntöjen aikataulu

- Pääsääntöisesti ensimmäiset selvityspyynnot lähetetään heinäkuussa.
  - Peruslohkojen rajakorjauksien selvityspyynnot lähetetään jo kesäkuussa.
- Viimeiset peltotukihakemuksen tietoihin liittyvät selvityspyynnot lähetetään 6.10.2026.
- Selvityspyynnössä kerrotaan hyväksytty kuvanottoaika.
  - esim. niittokuvat tulee ottaa viimeistään 15.9.2026.
- Vastausaikaa on 13.10.2026 asti.
  - Huom. peltotukihakemuksen tietoja voi muuttaa 1.10.2026 asti Vipu-palvelussa.
- **Älä jätä selvityspyyntöön vastaamista viime tinkaank!**
  - Selvityspyyntöön kannattaa vastata heti, kun olet saanut otettua pelloilta Vipu-mobiililla kuvan, joka todentaa kysytyn asian olevan kunnossa.
  - Kannattaa kirjoittaa asiaa selventäviä lisätietoja selvityspyyntövastaukseen.
- Jos selvityspyyntö tai siihen vastaaminen herättää kysymyksiä, ole yhteydessä kunnan maaseutuviranomaiseen.



# Selvityspyynnot Vipu-mobiilissa

- Tilan ensisijaiselle viljelijälle lähetetään tekstiviesti saapuneesta selvityspyynnöstä.
- Avaa Vipu-mobiili ja tarkista mitä selvityspyyntö koskee.
  - Avaa selvityspyyntö, jotta näet mitä kysytään ja mikä on kuvan ottamisen ja vastaamisen aikataulu.
  - Selvityspyyntöön kannattaa vastata heti, kun se on mahdollista.
- **Reagoi aina selvityspyyntöön!**
- Toimintavaihtoehtoja on 2:



1. Jos peltohakemuksella ilmoitettu tieto pitää paikkansa, vastaa selvityspyyntöön valokuvalla Vipu-mobiilissa.

TAI



2. Jos satelliittiseurannan havainto on aiheellinen eli peltotukihakemuksella ilmoitettu tieto ei pidä paikkaansa, muuta peltotukihakemuksen tietoa Vipu-palvelussa.

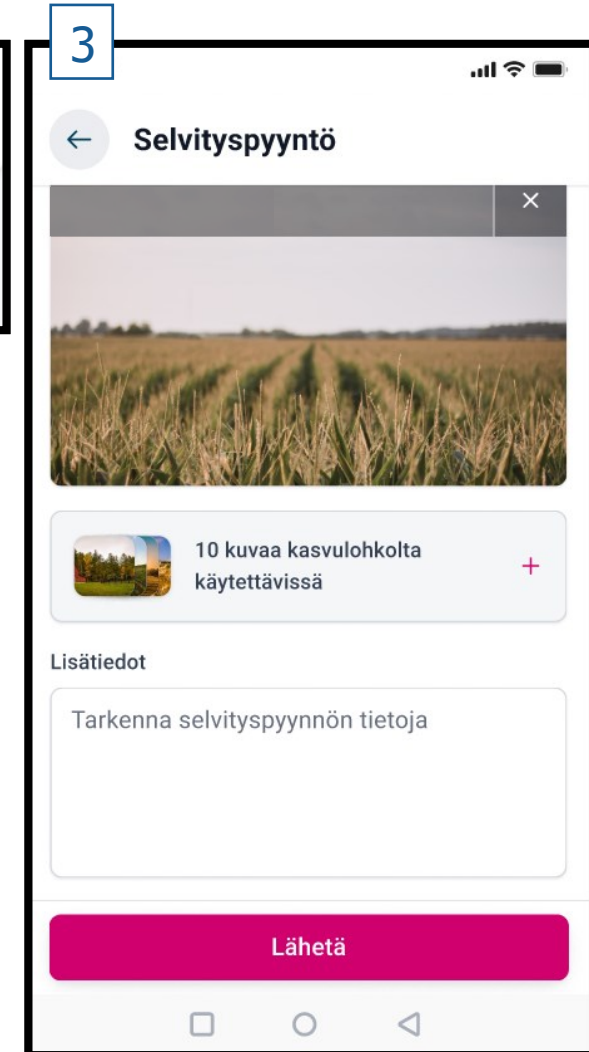
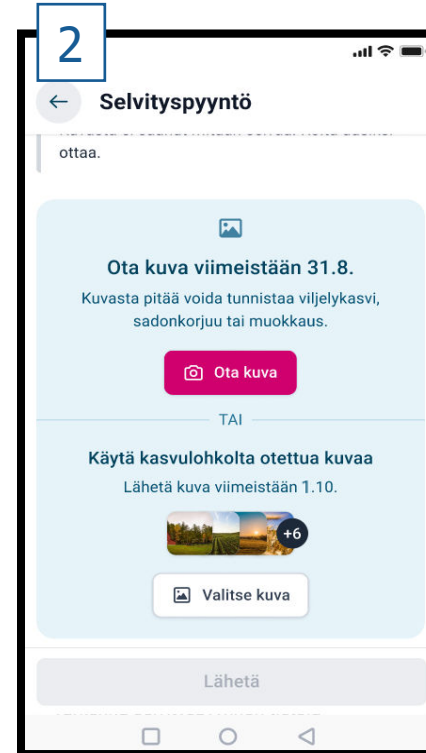
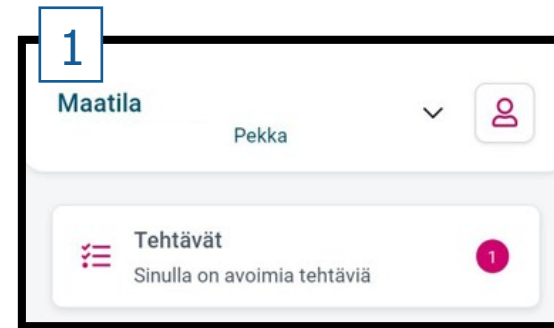
# Hyvä kuva vastaa kysytyyn asiaan

- Hyvä kuva:
  - on otettu valoisaan aikaan.
  - antaa käsityksen laajasti lohkosta.
  - Kuvasta näkee, että kysyty toimenpide on toteutettu.
- Jos ehdon noudattamista ei pysty lähetetystä kuvasta toteamaan, käsittelijä lähettää uuden selvityspyynnön.
  - Selkeällä kuvalla säästät vaivaa, kun pellolle ei tarvitse mennä ottamaan uutta kuvaa.
- Voit ottaa vapaakuvia ennakkoon mahdollisia selvityspyyntöjä varten.
  - Muista tarkistaa vapaakuvien sijaintitieto!
- Selvityspyyntövastaukseen voi liittää kaksi kuvaa ja kirjoittaa selventäviä lisätietoja.



# Näin vastaat selvityspyyntöön Vipu-mobiilissa

1. Vipu-mobiilin etusivulla on ilmoitus, jos tilalla on avoimia tehtäviä.
2. Ota kuva pellolla selvityspyynnön Ota kuva -toiminnolla.  
TAI  
Valitse kasvulohkolta aiemmin otettu:
  - vapaakuva tai
  - kuva, jolla on vastattu aiempaan selvityspyyntöön.Varmista kuitenkin, että kuvat vastaavat siihen, mitä selvityspyynnöllä halutaan varmistaa.
3. Kirjoita asiaa selventävät lisätiedot ja lähetä vastaus.
  - Varmista lopuksi, että vastaus on lähetetty.



# Peltotukihakemuksen muutosmahdollisuudet



- Voit tehdä muutoksia peltotukihakemukselle 1.10.2026 asti.
  - Peltovalvonnasta ilmoittaminen kuitenkin estää muutosten tekemisen.
- Hakemus kannattaa pitää ajan tasalla.
  - Käy VipU-palvelussa korjaamassa hakemustietoja heti, kun huomaat korjaustarpeen.
- Muutosaikana voit esim. korjata kasvulohkojen rajoja, vaihtaa kasvulohkon kasvia, lisätä tukihakemus rasteja, vaihtaa ympäristökorvauksen toimenpiteitä.
- Muutosaikana et voi esim. hakea uusia sitoumuksia tai sopimuksia, lisätä peruslohkoja hallintaasi, muuttaa peruslohkon rajoja.
- Jos tukien vaatimusten toteuttaminen lohkolla ei onnistu, peru lohkon tuet valitsemalla lohkon kasviksi **Tuen peruminen**.
- Jos lohko ei ole maatalousmaata vaihda lohkon kasviksi **Viljelemätön**.

# Muistilista satelliittiseurantaan

- Älä hae tukia alalle, joka ei ole maatalousmaata.
- Täytä peltotukien hakemus huolellisesti.
- Piirrä kasvulohkojen rajat huolellisesti.
- Tee mahdolliset muutokset hakemukseen heti, kun havaitset virheen.
- Vastaa mahdollisiin selvityspyyntöön kuvalla, kun vastaaminen on mahdollista.
  - Selvityspyyntöihin vastaaminen on osa tukiehtoja.
  - Jos selvityspyyntöön ei reagoi, lohko ei täytä tukien ehtoja, vaikka pellolla olisi kaikki kunnossa.
  - Älä jätä vastaamista viime tinkaankin.
- Ole yhteydessä oman kuntasi maaseutuviranomaiseen, jos selvityspyyntöistä herää kysyttävää.





# Maatalousmaa- tarkastelu

Juha Tanni, Sisä-Suomen elinvoimakeskus

# Maatalousmaatarkastelu osana satelliittiseurantaa 1/2

- Seurataan kahta asiaa:
  - poikkeako lohkon maankäyttö ilmoitetusta (esim. rakennukset, viljelemättömät alueet)
  - poikkeako lohkon maatalousmaan luokka ilmoitetusta (pelto, pysyvä nurmi, pysyvä kasvi)
- Seuranta koskee kaikkia tukihakemuksella ilmoitettuja peruslohkoja
- Ei perustu yksittäisiin satelliittikuviin
  - jatkumo, joka alkaa jo edelliseltä kasvukaudelta
  - aikaisemman kasvukauden havaintoja verrataan kyseessä olevan vuoden tukihakemuksella ilmoitettuun kasvilajiin



# Maatalousmaatarkastelu osana satelliittiseuranta 2/2

- Satelliittihavaintojen mukaan poikkeavat lohkot elinvoimakeskusten käsiteltäviksi
  - vuonna 2025 käsiteltävänä n. 300 peruslohkoa
    - maastokäynti n. 10% lohkoista
    - eroavaisuuksia tukihakemukseen havaittu n. 10kpl
- Jos lohko tai lohkon osa ei ole maastokäynnin perusteella maatalousmaata, on lohkoista lähetetty korjauskehotus
  - tuen hakijalla on mahdollisuus muuttaa hakemustaan
- Jos alue ei ole ollut maatalousmaata aiempinakaan vuosina, näille vuosille voi aiheutua pinta-alaseuraamusta
- Maatalousmaatarkastelua ei tule sekoittaa peltovalvontaan tai peltolohkorekisterin ristiintarkastusvalvontaan
  - näissä ei hakemuksen muutosmahdollisuutta valvonnasta ilmoittamisen jälkeen



# Maastokäynneillä havaittua 1/2



Kuva: Valvontayksikkö 2025

Ilmoitettu kasvi rehunurmi. Kasvusto lähinnä pajua ja mesiangervoa. Maastokäynnin perusteella lohko ei ole maatalousmaata.



Kuva: Valvontayksikkö 2024

Ilmoitettu kasvi luonnonhoitonurmi. Kuvassa näkyvistä havupuista päätellen lohkoa ei ole hoidettu vuosiin.

## Maastokäynneillä havaittua 2/2



Kuva: Valvontayksikkö 2024

Ilmoitettu kasvi monimuotoisuuspelto, niitty. Kuvassa keskeneräinen raivio, maastokäynnin perusteella viljelemätön.



Kuva: Valvontayksikkö 2024

Ilmoitettu kasvi rehunurmi. Kuvassa entinen turpeennostoalue, joka ilmoitettu maatalousmaana. Maastokäynnin perusteella viljelemätön



# Laadunarviointi 2026

Sisä-Suomen elinvoimakeskus  
Hannu Heinämaa



# Laadunarviointi

- Komission varmistaa että peltotuet maksetaan jäsenmaissa oikein. Samalla arvioidaan järjestelmien sekä tulosten oikeellisuutta.
- Laadunarviointi tuli mukaan järjestelmään 2023, kun satelliittiseuranta otettiin käyttöön ja perinteisiä peltovalvontakäyntejä saatiin vähentää.
- Ei kohdistu kansallisiin tukiin eikä ehdollisuuteen.
- Tavoitteena määritellä jäsenmaan toimittamiin tietoihin ja maksuihin sisältyvä virhetaso.
- 2023-2025 tukijärjestelmien virhetasot määritettiin laadunarviointien ja paikalla tehtävien valvontojen tulosten perusteella.
- **2026** virhetasot määritetään enää peltovalvontojen satunnaisotannan perusteella.
- Virhetasojen tulosten perusteella tehtävä korjaavia toimia seuraavaan tukihakuun jos havaitaan virhetasojen ylityksiä.
- Liian suuri virheiden määrä voi johtaa siihen, että Suomelle maksettuja rahoja joudutaan maksamaan takaisin Euroopan unionille.



# Virhetasot vuoden 2025 laadunarvioinnissa

- Kokonaisuutena virhetasot laskivat vuodesta 2024.
- Liian paljon virhettä oli seuraavissa toimenpiteissä.
  - Monimuotoisuuskasvit (9,26 %), Luonnonhoitonurmet (3,77 %)
  - Kerääjäkasvit (3,66 %), Ympäristösopimukset (2,06 %)
- Korjaavia toimenpiteitä joudutaan tekemään tuloksen perusteella vuodelle 2026.
  - Monimuotoisuuskasveille selvityspyyntö hakemustietojen perusteella suuremmalle joukolle ja otos tehdään riskiperusteisesti.
  - Elinvoimakeskukset ovat saaneet maastossa tarkastettavaksi 2025 ilmakehualueelta noin 1500 lohkoa, jotka eivät ilmakehuvan perusteella ole selkeästi maatalouskäytössä.
  - Metsälaidunta oleviin ympäristösopimuksiin kohdennettu valvontaotos.
  - Koulutusta, ohjeistusta ja tiedotusta kehitetään.



# Laadunarviointia vuonna 2026

- Pinta-alamonitorointijärjestelmän laadunarviointi kohdistuu vain satelliittiseurannan luotettavuuteen.
- Laadunarvioinnissa arvioidaan ainoastaan monitoroitavia ehtoja ja pinta-alaa otoslohkoilla.
- Arvioidaan:
  - Satelliitilla seurattavat ehdot.
  - Paikkaan sidotun valokuvan avulla seurattavat ehdot.
  - Tukikelpoinen ala.
- Laadunarvioinnit pitää toteuttaa niin, että ei häiritä normaalia satelliittiseurannan prosessia.
  - Laadunarvioinnista **ei** voi ilmoittaa viljelijälle, esim. maastokäynnit.
  - Ei tarkasteta enää asiakirjoja tai lohkon hallintaa, talviaikainen valvonta vähenee.



# Laadunarviointi kesällä

- Pinta-alat määritetään hallinnon Essi-sovelluksella, VHR ja uusimmat ilmakuvat pohjana.
  - Mahdolliset rajakorjaukset toimistotyönä.
- Yksi pakollinen maastokäynti, otetaan valokuvat ja todetaan kasvi ja tarvittaessa todetaan tukiehtojen noudattaminen.
  - Varmistetaan todellinen tilanne maastossa.
  - Jos todetaan viljelemätöntä alaa, ne pitää huomioida.
- Jos satelliittikuvat pilvisiä eikä ole selvityspyynnön kuvaa, vaatii maastokäynnin.
- Pelkästään paikkaan sidotulla valokuvalla seurataan selvityspyynnot jotka lähtevät hakemustiedon perusteella.
  - Katsotaan viljelijän lähettämää kuvavastausta.
  - Jos viljelijä ei vastaa selvityspyyntöön, ehdon noudattaminen varmistetaan maastossa.



# Pinta-alan ja kasvin lisäksi tarkastetaan

- Ekojärjestelmätuen säilyttämisvaatimusten noudattaminen.
  - Luonnonhoitonurmet, viherlannoitusnurmet ja monimuotoisuuskasvit.
- Satelliitilla tarkastettavia kohtia.
  - Niitto/muokkaus/laidunnus viimeistään 15.9.
  - Suojavyöhykkeiden ja turvepeltojen niitto ja korjuu tai riittävä laidunnus viimeistään 15.9.
  - Avo- ja sänkikesantojen niitto viimeistään 15.9. jos kasvustoa.
  - Monivuotisten puutarhakasvien kate on ehtojen mukainen.
    - Tarvittaessa maastotarkistus.
- Ympäri vuoden seurattavat ehdot.
  - Monivuotinen nurmikasvusto on säilytetty turvepellolla perustamisesta alkaen.
  - Maatalousmaalla olevaa sänkeä ei ole poltettu.
  - Natura 2000-alueella sijaitsevat pysyvät nurmet on säilytetty eikä niitä ole kynnetty.



# Laadunarvioinnin lohko-otanta 2026

- Komissio järjestänyt kaikki lohkot satunnaiseen järjestykseen kuvatyypin mukaan.
  - VHR-satelliittikuvausalueet (Komission määrittämät alueet)
  - Kevätilmakuvausalueet (Maanmittauslaitoksen vuosittaiset kuvausalueet)
  - Muut (Uusimmat ilmakuvat)
- Listan järjestystä on noudatettava.
- Tukihaussa 2026 ilmoitetut tukitoimet ratkaisevat lopullisen otannan.
- Valinta kohdistuu yleensä alueisiin, joilla on paljon lohkoja sekä monipuolisesti haettuja tukia ja toimenpiteitä.
- Minimi 300 lohkoa/tukitoimiryhmä.
  - Ruokavirasto varmistaa että määrä täyttyy.
- Otantamäärät vaihtelevat elinvoimakeskusten välillä.

# VHR-kuvausalueet ELY-keskus rajauksilla

- Kuvausruudut sijaitset 2026 aiempaa laajemmalla alueella.
- Kuvausruutujen on oltava alueilla, joilla on riittävän suuri lohkotiheys.
- Kaikille alueilla ei jatkossakaan kohdistu kuvausruutuja.



# Laadunarvioinnin otantaryhmät 2026

Otantaryhmä	Ryhmään kuuluvat interventiot
1	Perustuki, uudelleenjakotuki, nuoret, LHK
2	Palkkiot
3	Luomu Ympäristökorvaus - Tilakohtainen tp - Kiertotalous - Valumavedet - Lintupellot
4	Ekojärjestelmätuki: LH- ja VL-nurmet
5	Ekojärjestelmätuki: monimuotoisuuskasvit
6	PT-kasvien vaihtoehtoinen kasvinsuojelu
7	Kerääjäkasvit
8	Suojavyöhykkeet
9	Turveltojen nurmet
10	Maanparannus- ja saneerauskasvit
11	Sopimukset (vain pysyvää nurmea olevat)

- Otantaryhmään 3 yhdistetty interventiot joilla samat satelliitilla seurattavat ehdot.
- Otanta pääsääntöisesti 320 lohkoa/ryhmä.
- Erikseen otos turveltojen nurmista ja maanparannus- ja saneerauskasveista.

# Laadunarvioinnit yleistä

- Laadunarvioinnista ei lähetetä tulosta jos kaikki tarkisteet kunnossa.
- Jos tehty korjauskehotus pinta-alan korjaamiseksi tai kasvin vaihtamiseksi tai muusta syystä tila käsitelty valvonta-ajolla, lähetetään normaali valvontatulostulos.
- Laadunarvioinnin tilat eivät ole maksukiellossa.
- Tila voi olla myös normaalissa peltovalvonnassa, tällöin hakemuksen muutosmahdollisuutta ei ole ja tilalle tehdään normaali maastokäynti peltovalvonnan ohjeilla.
- Korjausmahdollisuus edelleen pinta-alassa, kasvilajissa ja muissa satelliitilla seurattavissa ehdoissa.
- Mahdolliset korjauskehotukset lähetetään vasta sitten kun kyseiseen lohkoon liittyvät satelliittiseurannan selvityspyynnöt on lähetetty.
  - Lähetetty korjauskehotus näkyy Vipumobiilissa mutta hakemuksen korjaukset tehdään Vipussa tukihakemukseen hyväksymällä korjausehdotus.



# Näin välttyt seuraamuksilta

- Älä ilmoita alaa joka ei ole maatalousmaata
- Ilmoita kasvit ja toimenpiteet oikein
  - Jos huomaat virheen, korjaa hakemusta heti
  - Kun valvonnasta ilmoitetaan, muutokset eivät enää ole mahdollisia
- Muista tärkeät päivämäärät
- Tutustu huolellisesti tukiehtoihin
  - Ja tee ehtojen mukaiset toimenpiteet
    - Huomioi mm. viljavuustutkimukset ja vaadittavat kirjanpidot
- Käytä Vipuneuvojaa
- Lue ajankohtaiset vinkit viljelijä uutiskirjeistä
  - Epäselvissä tapauksissa ota ajoissa yhteyttä asiantuntijoihin
- Ilmoita ylivoimaisesta esteestä kuntaan 15 työpäivän kuluessa siitä, kun ilmoitus on mahdollinen
  - Valvonnan yhteydessä se on usein jo myöhäistä
- Reagoi ajoissa selvityspyyntöihin ja muihin hallinnon asiakirjapyyntöihin

# Vinkit ja linkit

- Hakemuksen muuttaminen Vipu-palvelussa:

<https://ruokavirasto.fi/tuet/maatalous/oppaat/hakuoppaat/hakuoppaat/hakemuksen-muuttaminen/hakemuksen-muuttaminen-2026/>

- VIPU-Mobiilin ohjevideot:

<https://www.ruokavirasto.fi/tuet/maatalous/vipu-mobiili/>

- Katsasta ajankohtaiset uutiset ja viljelijäkoulutusmateriaali maaseutu.fi-aluesivulta:

[Maaseutu.fi /sisä-suomi.fi](https://maaseutu.fi/sisa-suomi.fi)

- Tilaa Ruokaviraston uutiskirje:

<https://www.ruokavirasto.fi/tietoa-meista/ajankohtaista/tilaa-uutiskirjeita/>



# Miten meidät tavoittaa



- **Henkilökohtaiset sähköposti:**

[etunimi.sukunimi@elinvoimakeskus.fi](mailto:etunimi.sukunimi@elinvoimakeskus.fi)

- **Valvontayksikön yhteispostilaatikko:**

[valvonta.sisa-suomi@elinvoimakeskus.fi](mailto:valvonta.sisa-suomi@elinvoimakeskus.fi)

- **Kasvintarkastuksen yhteispostilaatikko:**

[kasvintarkastus.sisa-suomi@elinvoimakeskus.fi](mailto:kasvintarkastus.sisa-suomi@elinvoimakeskus.fi)

- **Postiosoite:**

Sisä-Suomen elinvoimakeskus  
Maaseutu ja ympäristö -osasto / Valvontayksikkö  
PL 40, 00072 Elinvoimakeskus

- **Puhelin**

vaihde 0295 036 100



# Kiitokset ja aurinkoista kesää

